

## 第2章 本県の産業構造

### 1 構成比・特化係数

本県の産業構造の特徴を明らかにするために、各産業の構成比（各産業の生産額/内生部門計×100）を、全国の構成比と比較したものが特化係数<sup>1</sup>である。

これによると、非鉄金属（5.63）、漁業（5.36）、パルプ・紙・木製品（4.86）が全国と比べ、非常に高い割合を示している。

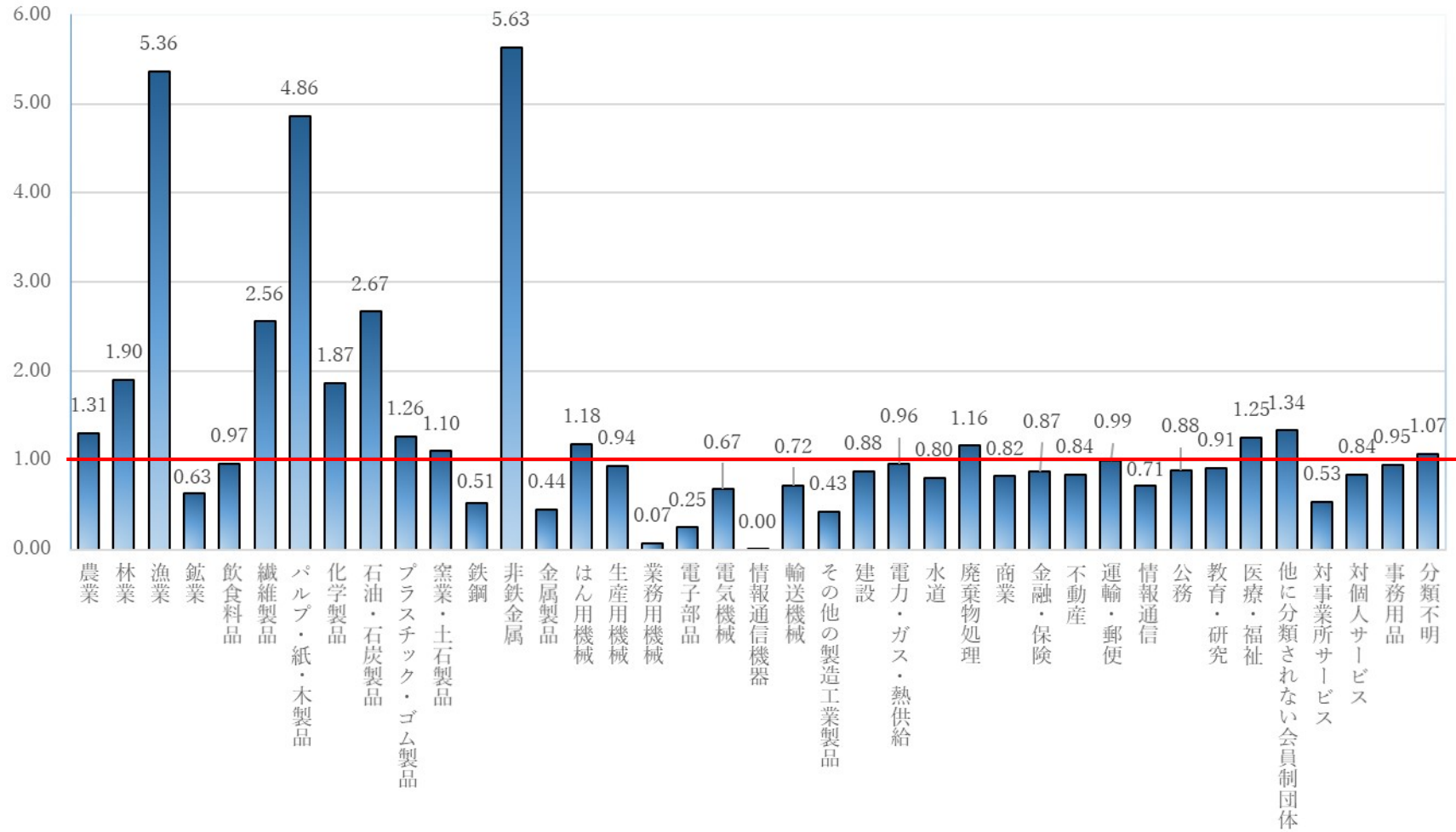
一方、製造業のうち、情報・通信機器（0.00）、業務用機械（0.07）、電子部品（0.25）等が低い割合を示している。

第2-1表 県内生産額の産業別構成比及び特化係数

統合大分類 (39部門)	愛媛県 (百万円、%)		全 国 (百万円、%)		特化係数
	生産額	構成比	生産額	構成比	
1 農業	135,940	1.35	10,489,890	1.03	1.31
2 林業	15,074	0.15	800,154	0.08	1.90
3 漁業	84,923	0.84	1,597,578	0.16	5.36
6 鉱業	5,266	0.05	847,915	0.08	0.63
11 飲食料品	367,231	3.64	38,340,649	3.77	0.97
15 繊維製品	90,968	0.90	3,586,000	0.35	2.56
16 パルプ・紙・木製品	575,993	5.71	11,953,629	1.17	4.86
20 化学製品	518,450	5.14	28,006,932	2.75	1.87
21 石油・石炭製品	445,304	4.41	16,834,612	1.65	2.67
22 プラスチック・ゴム製品	175,539	1.74	13,997,987	1.38	1.26
25 窯業・土石製品	68,875	0.68	6,310,618	0.62	1.10
26 鉄鋼	139,437	1.38	27,342,722	2.69	0.51
27 非鉄金属	491,991	4.88	8,806,635	0.87	5.63
28 金属製品	51,691	0.51	11,736,949	1.15	0.44
29 はん用機械	122,197	1.21	10,458,558	1.03	1.18
30 生産用機械	155,123	1.54	16,704,923	1.64	0.94
31 業務用機械	4,796	0.05	6,903,300	0.68	0.07
32 電子部品	33,201	0.33	13,536,084	1.33	0.25
33 電気機械	107,206	1.06	16,062,710	1.58	0.67
34 情報通信機器	43	0.00	5,456,460	0.54	0.00
35 輸送機械	393,232	3.90	55,377,713	5.44	0.72
39 その他の製造工業製品	42,123	0.42	9,929,313	0.98	0.43
41 建設	530,024	5.25	60,836,569	5.98	0.88
46 電力・ガス・熱供給	233,378	2.31	24,633,709	2.42	0.96
47 水道	36,029	0.36	4,545,590	0.45	0.80
48 廃棄物処理	56,557	0.56	4,901,980	0.48	1.16
51 商業	778,553	7.72	95,478,881	9.38	0.82
53 金融・保険	307,264	3.04	35,448,224	3.48	0.87
55 不動産	674,135	6.68	80,718,943	7.93	0.84
57 運輸・郵便	541,680	5.37	55,009,418	5.40	0.99
59 情報通信	351,498	3.48	49,974,511	4.91	0.71
61 公務	347,556	3.44	39,739,035	3.90	0.88
63 教育・研究	395,352	3.92	43,680,514	4.29	0.91
64 医療・福祉	840,487	8.33	67,586,805	6.64	1.25
65 他に分類されない会員制団体	58,705	0.58	4,431,793	0.44	1.34
66 対事業所サービス	395,164	3.92	74,788,605	7.35	0.53
67 対個人サービス	456,534	4.52	54,806,089	5.38	0.84
68 事務用品	13,767	0.14	1,463,403	0.14	0.95
69 分類不明	49,684	0.49	4,692,988	0.46	1.07
70 内生部門計	10,090,970	100.00	1,017,818,388	100.00	

<sup>1</sup> 特化係数＝県内産業構成比÷国内産業構成比

第 2-1 図 産業別特化指数 (39 部門)



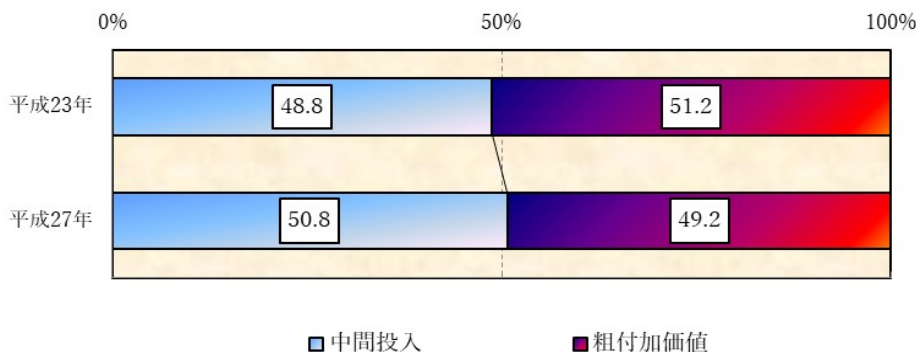
## 2 投入構造

各産業部門が財・サービスの生産を行うためには、原材料、燃料、労賃等の投入が必要となる。これらの内訳を示したものが、産業連関表のタテ方向「投入構造（費用構成）」である。この「投入構造（費用構成）」は財・サービスを生産するための原材料、燃料等の「中間投入」と、労賃、営業余剰等の「粗付加価値」に区分される。

第 2-2 表 県内生産額の構成と伸び

	金額(百万円)			構成比(%)			伸び率(%) 23~27
	平成23年	平成27年	平成27年 (全国)	平成23年	平成27年	平成27年 (全国)	
県 内 生 産 額	9,909,386	10,090,970	1,017,818,388	100.0	100.0	100.0	1.8
中 間 投 入	4,836,071	5,122,474	469,579,674	48.8	50.8	46.1	5.9
粗 付 加 価 値	5,073,315	4,968,496	548,238,714	51.2	49.2	53.9	△ 2.1

第 2-2 図 県内生産額の費用構成



### (1) 中間投入

生産のために必要となる原材料、燃料などの中間投入額は5兆1,225億円で、県内生産額に占める割合(中間投入率)は50.8%となり、平成23年の48.8%と比べると2.0%上昇した。

また、中間投入を「財<sup>2</sup>」と「サービス」に区分すると、中間投入のうち、財の投入が2兆8,325億円で55.3%を占め、サービスの投入は2兆2,900億円で44.7%という構成になっている。

第 2-3 表 中間投入の財とサービスの伸び

	金額(百万円)		伸び率(%) 23~27
	平成23年	平成27年	
財の投入	2,643,464	2,832,499	7.2
サービスの投入	2,192,607	2,289,975	4.4
中間投入額	4,836,071	5,122,474	5.9

<sup>2</sup> 「財」は第1次、2次産業、「サービス」は第3次産業の合計とした。

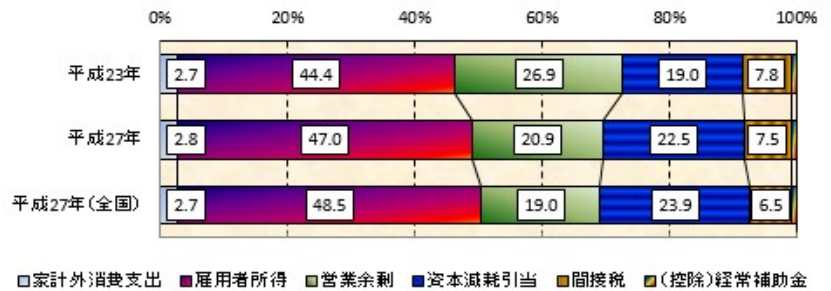
(2) 粗付加価値

粗付加価値 4 兆 9,685 億円の内訳は、家計外消費支出 1,393 億円 (同 2.8%)、雇用者所得 2 兆 3,349 億円 (構成比 47.0%)、営業余剰 1 兆 372 億円 (同 20.9%)、資本減耗引当 1 兆 1,156 億円 (同 22.5%)、間接税 3,702 億円 (同 7.5%) 及び(控除)経常補助金 288 億円 (同△0.6%) となっている。

第 2-4 表 粗付加価値の構成と伸び

	金額 (百万円)			構成比 (%)			伸び率 (%) 23~27
	平成23年	平成27年	平成27年 (全国)	平成23年	平成27年	平成27年 (全国)	
粗付加価値計	5,073,315	4,968,496	548,238,714	100.0	100.0	100.0	△ 2.1
家計外消費支出	138,597	139,286	15,055,500	2.7	2.8	2.7	0.5
雇用者所得	2,253,883	2,334,919	265,799,218	44.4	47.0	48.5	3.6
営業余剰	1,363,861	1,037,235	103,905,324	26.9	20.9	19.0	△ 23.9
資本減耗引当	964,945	1,115,621	131,071,119	19.0	22.5	23.9	15.6
間接税	397,526	370,191	35,667,962	7.8	7.5	6.5	△ 6.9
(控除)経常補助金	△ 45,497	△ 28,756	△ 3,260,409	△ 0.9	△ 0.6	△ 0.6	△ 36.8

第 2-3 図 粗付加価値の構成



第 2-5 表 産業部門別粗付加価値の構成

単位: 百万円、%

統合大分類 (39部門表)	家計外消費支出		雇用者所得		営業余剰		資本減耗引当		間接税		(控除)経常補助金		粗付加価値計	
	実額	構成比	実額	構成比	実額	構成比	実額	構成比	実額	構成比	実額	構成比	実額	構成比
01 農業	297	0.4	11,662	17.5	35,156	52.8	17,758	26.7	4,544	6.8	△ 2,886	△ 4.3	66,531	100.0
02 林業	123	1.4	3,298	38.0	4,530	52.2	1,033	11.9	302	3.5	△ 602	△ 6.9	8,684	100.0
03 漁業	1,441	4.2	11,324	33.1	9,215	26.9	8,880	26.0	3,380	9.9	△ 40	△ 0.1	34,200	100.0
06 鉱業	233	9.8	1,209	50.8	316	13.3	378	15.9	242	10.2	0	0.0	2,378	100.0
11 飲食料品	3,281	2.5	51,813	39.8	34,969	26.9	18,207	14.0	22,489	17.3	△ 694	△ 0.5	130,065	100.0
15 繊維製品	1,132	2.9	20,920	54.0	3,176	8.2	9,755	25.2	3,792	9.8	0	0.0	38,775	100.0
16 パルプ・紙・木製品	10,171	5.8	67,304	38.7	36,723	21.1	49,646	28.5	10,199	5.9	△ 2	△ 0.0	174,041	100.0
20 化学製品	5,411	4.2	39,466	30.9	13,724	10.8	60,018	47.1	8,901	7.0	0	0.0	127,520	100.0
21 石油・石炭製品	1,290	1.0	4,211	3.1	18,163	13.6	10,041	7.5	102,019	76.1	△ 1,724	△ 1.3	134,000	100.0
22 プラスチック・ゴム	3,097	5.1	37,838	62.0	△ 681	△ 1.1	14,303	23.4	6,482	10.6	△ 1	△ 0.0	61,038	100.0
25 窯業・土石製品	1,003	3.4	12,150	41.1	8,182	27.7	6,663	22.5	1,588	5.4	0	0.0	29,586	100.0
26 鉄鋼	477	1.3	10,166	27.4	20,215	54.4	5,256	14.2	1,013	2.7	0	0.0	37,127	100.0
27 非鉄金属	6,399	5.9	20,997	19.3	61,963	57.1	16,195	14.9	3,011	2.8	0	0.0	108,565	100.0
28 金属製品	930	4.4	13,740	65.2	1,306	6.2	3,677	17.4	1,419	6.7	0	0.0	21,072	100.0
29 はん用機械	1,681	3.3	27,986	54.9	10,852	21.3	8,727	17.1	1,723	3.4	0	0.0	50,969	100.0
30 生産用機械	2,319	3.4	36,850	54.0	12,270	18.0	15,598	22.8	1,243	1.8	0	0.0	68,280	100.0
31 業務用機械	82	4.0	1,112	54.1	86	4.2	712	34.6	64	3.1	0	0.0	2,056	100.0
32 電子部品	643	5.0	5,904	46.2	△ 970	△ 7.6	6,847	53.6	355	2.8	0	0.0	12,779	100.0
33 電気機械	1,895	4.7	20,656	51.5	△ 1,753	△ 4.4	18,579	46.3	729	1.8	0	0.0	40,106	100.0
34 情報・通信機器	0	0.0	9	81.8	△ 3	△ 27.3	5	45.5	0	0.0	0	0.0	11	100.0
35 輸送機械	8,304	7.1	58,902	50.4	10,226	8.7	29,602	25.3	9,844	8.4	△ 4	△ 0.0	116,874	100.0
39 その他の製造工業製品	685	3.5	9,711	49.7	4,233	21.7	3,500	17.9	1,417	7.2	0	0.0	19,546	100.0
41 建設	10,171	4.2	182,771	74.8	13,066	5.3	21,624	8.9	18,906	7.7	△ 2,254	△ 0.9	244,284	100.0
46 電力・ガス・熱供給	2,218	2.8	16,851	21.6	6,492	8.3	45,517	58.3	7,078	9.1	△ 22	△ 0.0	78,134	100.0
47 水道	586	2.8	5,093	23.9	6,920	32.5	9,603	45.1	1,558	7.3	△ 2,464	△ 11.6	21,296	100.0
48 廃棄物処理	1,378	3.8	26,004	72.3	2,695	7.5	4,927	13.7	948	2.6	0	0.0	35,952	100.0
51 商業	17,302	3.3	299,893	56.8	112,051	21.2	67,650	12.8	31,297	5.9	△ 366	△ 0.1	527,827	100.0
53 金融・保険	9,162	4.3	92,667	43.4	88,130	41.2	22,177	10.4	6,398	3.0	△ 4,781	△ 2.2	213,753	100.0
55 不動産	1,963	0.4	28,793	5.1	272,066	48.6	226,023	40.4	31,337	5.6	△ 147	△ 0.0	560,035	100.0
57 運輸・郵便	8,205	3.3	142,155	58.0	26,757	10.9	46,861	19.1	22,315	9.1	△ 1,101	△ 0.4	245,192	100.0
59 情報通信	4,386	2.8	50,469	32.6	50,985	33.0	37,479	24.2	11,397	7.4	△ 3	△ 0.0	154,713	100.0
61 公務	3,115	1.3	124,321	51.1	0	0.0	115,727	47.5	295	0.1	0	0.0	243,458	100.0
63 教育・研究	3,061	1.1	209,294	73.1	6,967	2.4	63,410	22.2	3,629	1.3	△ 163	△ 0.1	286,198	100.0
64 医療・福祉	9,356	1.8	423,821	82.4	25,523	5.0	53,000	10.3	11,943	2.3	△ 9,359	△ 1.8	514,284	100.0
65 その他の非営利団体サービス	2,107	6.4	27,846	85.1	△ 561	△ 1.7	3,365	10.3	1,850	5.7	△ 1,880	△ 5.7	32,727	100.0
66 対事業所サービス	5,828	2.5	131,916	55.5	34,624	14.6	47,254	19.9	18,142	7.6	△ 18	△ 0.0	237,746	100.0
67 対個人サービス	9,354	3.7	105,186	41.2	79,840	31.3	43,258	17.0	17,498	6.9	△ 1	△ 0.0	255,135	100.0
68 事務用品	0	0.0	0	0.0	0	0.0	0	0.0	0	0.0	0	0.0	0	0.0
69 分類不明	200	0.6	611	1.8	29,782	88.7	2,366	7.1	844	2.5	△ 244	△ 0.7	33,559	100.0
産業計	139,286	2.8	2,334,919	47.0	1,037,235	20.9	1,115,621	22.5	370,191	7.5	△ 28,756	△ 0.6	4,968,496	100.0

### 3 需要構造

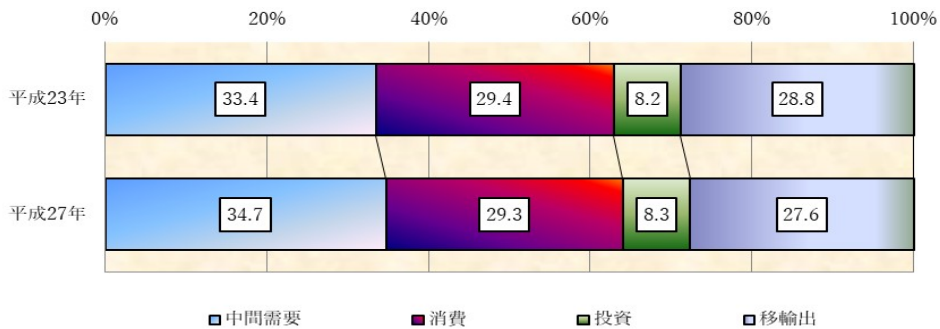
各産業部門で生産された財・サービスの販売先（需要先）を示したものが、産業連関表をヨコ方向にみた場合の「需要構造（販路構成）」である。「需要構造（販路構成）」は各産業部門で生産活動に必要な原材料として購入する「中間需要」と、家計、政府等が購入して消費するもの及び企業が購入（投資）する「最終需要」とに区分される。

第 2-6 表 総需要の構成と伸び

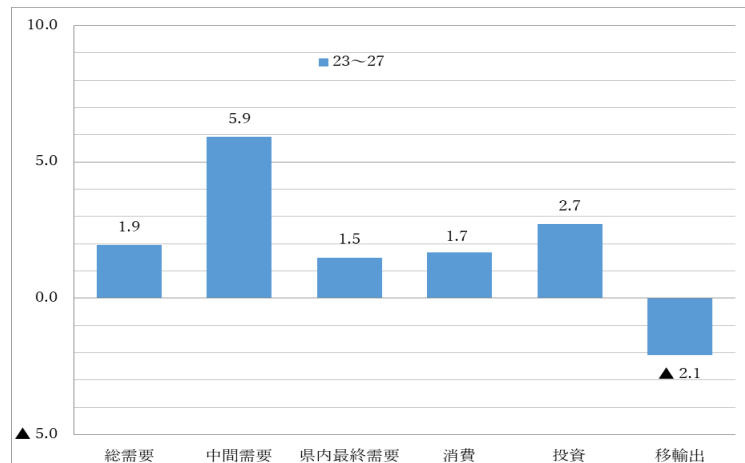
	金額(百万円)		構 成 比(%)		伸び率(%) 23~27
	平成23年	平成27年	平成23年	平成27年	
総 需 要	14,464,060	14,745,061	100.0	100.0	1.9
中 間 需 要	4,836,071	5,122,474	33.4	34.7	5.9
最 終 需 要	9,627,989	9,622,587	66.6	65.3	△ 0.1
県内最終需要	5,465,515	5,547,216	37.8	37.6	1.5
消 費	4,249,736	4,321,518	29.4	29.3	1.7
投 資	1,193,274	1,225,698	8.2	8.3	2.7
移 輸 出	4,162,474	4,075,371	28.8	27.6	△ 2.1
(再掲)県内需要	10,301,586	10,669,690	71.2	72.4	3.6

※ 調整項は、平成23年は県内最終需要、平成27年は移輸出に含む。

第 2-4 図 総需要の構成



第 2-5 図 総需要の伸び



(1) 中間需要<sup>3</sup>

平成 27 年の中間需要額は、5 兆 1,225 億円である。県内各産業部門別の中間需要額をみると、鉱業、対事業所サービス、化学製品、運輸・郵便、商業等が大きくなっている。また、中間需要率<sup>4</sup>では、鉱業 (100.0%)、対事業所サービス (83.8%)、金属製品 (74.3%) 等の割合が高くなっている。(事務用品、分類不明を除く。)

一方、中間需要額が小さい部門は、教育・研究、情報・通信機器、公務、その他の非営利団体サービス等で、中間需要率の低い部門は、教育・研究(0.8%)、医療・福祉 (1.5%)、公務 (2.9%)、対個人サービス (4.0%) 等である。

第 2-7 表 産業部門別需要構造

単位:百万円、%

統合大分類 (39部門表)	中間需要		県内最終需要		移輸出		需要計
	実額	率	実額	率	実額	率	
01 農業	76,031	42.9	37,043	20.9	64,357	36.3	177,431
02 林業	16,930	72.5	6,087	26.1	339	1.5	23,356
03 漁業	25,307	25.2	4,961	4.9	70,028	69.8	100,296
06 鉱業	636,140	100.0	△ 539	△ 0.1	282	0.0	635,883
11 飲食料品	173,015	24.9	293,305	42.1	229,793	33.0	696,113
15 繊維製品	49,298	29.5	53,229	31.9	64,355	38.6	166,882
16 パルプ・紙・木製品	283,352	36.6	△ 5,382	△ 0.7	495,503	64.1	773,473
20 化学製品	428,453	47.0	28,915	3.2	454,682	49.9	912,050
21 石油・石炭製品	229,373	33.8	55,671	8.2	393,720	58.0	678,764
22 プラスチック・ゴム	114,634	40.3	9,801	3.4	159,726	56.2	284,161
25 窯業・土石製品	46,715	46.1	456	0.4	54,221	53.5	101,392
26 鉄鋼	206,319	60.8	△ 2,927	△ 0.9	136,077	40.1	339,469
27 非鉄金属	68,409	12.6	△ 4,395	△ 0.8	478,527	88.2	542,541
28 金属製品	106,500	74.3	6,738	4.7	30,051	21.0	143,289
29 はん用機械	60,096	30.6	65,680	33.4	70,735	36.0	196,511
30 生産用機械	34,799	15.4	64,010	28.3	127,307	56.3	226,116
31 業務用機械	17,962	28.7	40,477	64.7	4,158	6.6	62,597
32 電子部品	43,002	56.6	1,183	1.6	31,799	41.8	75,984
33 電気機械	32,317	15.6	79,923	38.5	95,242	45.9	207,482
34 情報・通信機器	5,710	6.9	76,647	93.0	35	0.0	82,392
35 輸送機械	62,706	10.5	197,764	33.1	337,044	56.4	597,514
39 その他の製造工業製品	78,853	54.4	49,025	33.8	17,120	11.8	144,998
41 建設	22,811	4.1	527,285	95.4	2,428	0.4	552,524
46 電力・ガス・熱供給	211,647	64.3	71,289	21.6	46,344	14.1	329,280
47 水道	25,805	69.4	11,096	29.8	299	0.8	37,200
48 廃棄物処理	44,713	63.2	24,573	34.7	1,436	2.0	70,722
51 商業	343,325	32.8	477,909	45.6	226,599	21.6	1,047,833
53 金融・保険	163,457	43.4	188,037	49.9	25,141	6.7	376,635
55 不動産	104,615	15.0	581,933	83.6	9,836	1.4	696,384
57 運輸・郵便	409,873	54.7	254,704	34.0	85,028	11.3	749,605
59 情報通信	220,655	41.3	240,289	44.9	73,802	13.8	534,746
61 公務	10,083	2.9	337,473	97.1	0	0.0	347,556
63 教育・研究	3,506	0.8	344,662	78.6	90,550	20.6	438,718
64 医療・福祉	12,574	1.5	811,137	94.8	31,740	3.7	855,451
65 その他の非営利団体サービス	11,863	19.2	36,912	59.7	13,064	21.1	61,839
66 対事業所サービス	630,151	83.8	82,065	10.9	39,827	5.3	752,043
67 対個人サービス	25,887	4.0	500,051	78.1	114,123	17.8	640,061
68 事務用品	13,767	100.0	0	0.0	0	0.0	13,767
69 分類不明	71,821	99.7	129	0.2	53	0.1	72,003
産業計	5,122,474	34.7	5,547,216	37.6	4,075,371	27.6	14,745,061

<sup>3</sup> 需要のうち、原材料などとして他の商品の生産のために加工、消費されるもの。

<sup>4</sup> 中間需要額をその産業部門の需要合計で除した割合。

## (2) 最終需要<sup>5</sup>

平成 27 年の最終需要は、9 兆 6,226 億円で、その内訳は、県内最終需要 5 兆 5,472 億円（最終需要に占める構成比 57.6%）と他の都道府県及び海外への移輸出 4 兆 754 億円（同 42.4%）となっている。

県内最終需要の内訳は、民間消費支出 3 兆 98 億円（同 31.3%）、一般政府消費支出 1 兆 1,724 億円（同 12.2%）、県内固定資本形成（民間）8,118 億円（同 8.4%）、県内固定資本形成（公的）3,993 億円（同 4.1%）、家計外消費支出 1,393 円（同 1.4%）、在庫純増 146 億円（同 0.2%）となった。

また、移輸出のうち、他の都道府県への移出が 3 兆 2,343 億円（同 33.6%）、国外への輸出が 8,411 億円（同 8.7%）となった。

---

<sup>5</sup> 家計外消費支出、民間消費支出、一般政府消費支出、県内総固定資本形成、在庫純増、輸出及び移出からなる。

第2-8表 産業部門別最終需要構造

単位:百万円、%

統合大分類 (39部門表)	県内最終需要														移輸出				最終需要計			
	家計外消費支出		民間消費支出		一般政府消費支出		県内固定資本形成(公的)		県内固定資本形成(民間)		在庫純増		合計		輸出		移輸出		合計			
	実額	構成比	実額	構成比	実額	構成比	実額	構成比	実額	構成比	実額	構成比	実額	構成比	実額	構成比	実額	構成比	実額	構成比		
01 農業	466	0.5	35,817	35.3	0	0.0	0	0.0	1,031	1.0	△ 271	△ 0.3	37,043	36.5	607	0.6	63,750	62.9	64,357	63.5	101,400	100.0
02 林業	29	0.5	1,779	27.7	0	0.0	0	0.0	0	0.0	4,279	66.6	6,087	94.7	12	0.2	327	5.1	339	5.3	6,426	100.0
03 漁業	135	0.2	4,062	5.4	0	0.0	0	0.0	0	0.0	764	1.0	4,961	6.6	3,804	5.1	66,224	88.3	70,028	93.4	74,989	100.0
06 鉱業	△ 50	19.5	△ 31	12.1	0	0.0	0	0.0	0	0.0	△ 458	178.2	△ 539	209.7	118	△ 45.9	164	△ 63.8	282	△ 109.7	△ 257	100.0
11 飲料品	8,072	1.5	285,126	54.5	0	0.0	0	0.0	0	0.0	107	0.0	293,305	56.1	2,624	0.5	227,169	43.4	229,793	43.9	523,098	100.0
15 繊維製品	1,025	0.9	48,190	41.0	0	0.0	8	0.0	1,854	1.6	2,152	1.8	53,229	45.3	3,225	2.7	61,130	52.0	64,355	54.7	117,584	100.0
16 パルプ・紙・木製品	668	0.1	△ 20,673	△ 4.2	6	0.0	188	0.0	3,510	0.7	10,919	2.2	△ 5,382	△ 1.1	22,807	4.7	472,696	96.4	495,503	101.1	490,121	100.0
20 化学製品	1,602	0.3	30,912	6.4	0	0.0	0	0.0	0	0.0	△ 3,599	△ 0.7	28,915	6.0	156,336	32.3	298,346	61.7	454,682	94.0	483,597	100.0
21 石油・石炭製品	147	0.0	56,218	12.5	0	0.0	0	0.0	0	0.0	△ 694	△ 0.2	55,671	12.4	15,606	3.5	378,114	84.1	393,720	87.6	449,391	100.0
22 プラスチック・ゴム	235	0.1	10,001	5.9	28	0.0	0	0.0	0	0.0	△ 463	△ 0.3	9,801	5.8	95,527	56.3	64,199	37.9	159,726	94.2	169,527	100.0
25 窯業・土石製品	109	0.2	1,394	2.5	0	0.0	0	0.0	0	0.0	△ 1,047	△ 1.9	456	0.8	27,109	49.6	27,112	49.6	54,221	99.2	54,677	100.0
26 鉄鋼	0	0.0	△ 1,677	△ 1.3	0	0.0	0	0.0	0	0.0	△ 1,250	△ 0.9	△ 2,927	△ 2.2	8,179	6.1	127,898	96.1	136,077	102.2	133,150	100.0
27 非鉄金属	12	0.0	2,646	0.6	0	0.0	0	0.0	147	0.0	△ 7,200	△ 1.5	△ 4,395	△ 0.9	132,802	28.0	345,725	72.9	478,527	100.9	474,132	100.0
28 金属製品	279	0.8	2,783	7.6	4	0.0	273	0.7	3,221	8.8	178	0.5	6,738	18.3	1,582	4.3	28,469	77.4	30,051	81.7	36,789	100.0
29 はん用機械	0	0.0	181	0.1	0	0.0	3,099	2.3	58,105	42.6	4,295	3.1	65,680	48.1	7,011	5.1	63,724	46.7	70,735	51.9	136,415	100.0
30 生産用機械	0	0.0	131	0.1	0	0.0	924	0.5	61,750	32.3	1,205	0.6	64,010	33.5	25,501	13.3	101,806	53.2	127,307	66.5	191,317	100.0
31 業務用機械	22	0.0	1,162	2.6	0	0.0	4,294	9.6	34,887	78.2	112	0.3	40,477	90.7	21	0.0	4,137	9.3	4,158	9.3	44,635	100.0
32 電子部品	5	0.0	746	2.3	0	0.0	0	0.0	0	0.0	432	1.3	1,183	3.6	20,063	60.8	11,736	35.6	31,799	96.4	32,982	100.0
33 電気機械	612	0.3	36,252	20.7	0	0.0	4,945	2.8	37,743	21.5	371	0.2	79,923	45.6	39,155	22.4	56,087	32.0	95,242	54.4	175,165	100.0
34 情報・通信機器	344	0.4	39,747	51.8	0	0.0	16,500	21.5	19,759	25.8	297	0.4	76,647	100.0	35	0.0	0	0.0	35	0.0	76,682	100.0
35 輸送機械	0	0.0	81,602	15.3	0	0.0	15,496	2.9	97,914	18.3	2,752	0.5	197,764	37.0	187,421	35.0	149,623	28.0	337,044	63.0	534,808	100.0
39 その他の製造工業製品	2,033	3.1	35,576	53.8	0	0.0	3,146	4.8	7,881	11.9	389	0.6	49,025	74.1	791	1.2	16,329	24.7	17,120	25.9	66,145	100.0
41 建設	0	0.0	0	0.0	0	0.0	312,073	58.9	215,212	40.6	0	0.0	527,285	99.5	0	0.0	2,428	0.5	2,428	0.5	529,713	100.0
46 電力・ガス・熱供給	63	0.1	71,226	60.5	0	0.0	0	0.0	0	0.0	0	0.0	71,289	60.6	478	0.4	45,866	39.0	46,344	39.4	117,633	100.0
47 水道	25	0.2	11,904	104.5	△ 833	△ 7.3	0	0.0	0	0.0	0	0.0	11,096	97.4	299	2.6	0	0.0	299	2.6	11,395	100.0
48 廃棄物処理	0	0.0	10,419	40.1	14,154	54.4	0	0.0	0	0.0	0	0.0	24,573	94.5	0	0.0	1,436	5.5	1,436	5.5	26,009	100.0
51 商業	15,391	2.2	365,263	51.8	90	0.0	8,675	1.2	87,479	12.4	1,011	0.1	477,909	67.8	9,102	1.3	217,497	30.9	226,599	32.2	704,508	100.0
53 金融・保険	3	0.0	188,034	88.2	0	0.0	0	0.0	0	0.0	0	0.0	188,037	88.2	13,249	6.2	11,892	5.6	25,141	11.8	213,178	100.0
55 不動産	0	0.0	581,788	98.3	145	0.0	0	0.0	0	0.0	0	0.0	581,933	98.3	306	0.1	9,530	1.6	9,836	1.7	591,769	100.0
57 運輸・郵便	3,849	1.1	243,087	71.6	1,280	0.4	1,139	0.3	4,987	1.5	362	0.1	254,704	75.0	44,835	13.2	40,193	11.8	85,028	25.0	339,732	100.0
59 情報通信	1,671	0.5	159,904	50.9	261	0.1	22,864	7.3	55,633	17.7	△ 44	△ 0.0	240,289	76.5	2,725	0.9	71,077	22.6	73,802	23.5	314,091	100.0
61 公務	0	0.0	8,880	2.6	328,593	97.4	0	0.0	0	0.0	0	0.0	337,473	100.0	0	0.0	0	0.0	0	0.0	337,473	100.0
63 教育・研究	0	0.0	61,476	14.1	194,898	44.8	4,367	1.0	83,921	19.3	0	0.0	344,662	79.2	6,039	1.4	84,511	19.4	90,550	20.8	435,212	100.0
64 医療・福祉	7,409	0.9	169,914	20.2	633,814	75.2	0	0.0	0	0.0	0	0.0	811,137	96.2	0	0.0	31,740	3.8	31,740	3.8	842,877	100.0
65 その他の非営利団体サービス	0	0.0	36,912	73.9	0	0.0	0	0.0	0	0.0	0	0.0	36,912	73.9	667	1.3	12,397	24.8	13,064	26.1	49,976	100.0
66 対事業所サービス	745	0.6	43,246	35.5	0	0.0	1,332	1.1	36,742	30.1	0	0.0	82,065	67.3	9,338	7.7	30,489	25.0	39,827	32.7	121,892	100.0
67 対個人サービス	94,385	15.4	405,666	66.1	0	0.0	0	0.0	0	0.0	0	0.0	500,051	81.4	3,654	0.6	110,469	18.0	114,123	18.6	614,174	100.0
68 事務用品	0	0.0	0	0.0	0	0.0	0	0.0	0	0.0	0	0.0	0	0.0	0	0.0	0	0.0	0	0.0	0	0.0
69 分類不明	0	0.0	129	70.9	0	0.0	0	0.0	0	0.0	0	0.0	129	70.9	45	24.7	8	4.4	53	29.1	182	100.0
産業計	139,286	1.4	3,009,792	31.3	1,172,440	12.2	399,323	4.1	811,776	8.4	14,599	0.2	5,547,216	57.6	841,073	8.7	3,234,298	33.6	4,075,371	42.4	9,622,587	100.0



## 4 県際取引の構造

### (1) 移輸出の概要

平成 27 年における本県と県外との取引状況をみると、移輸出計は 4 兆 754 億円で、平成 23 年と比べて 2.1% 減、移輸出率は 40.4% で、平成 23 年と比べると 1.6 ポイント減となった。移輸出の内訳は、移出が 3 兆 2,343 億円、輸出が 8,411 億円となっている。(平成 27 年表では、調整項 363 億円が輸出に含まれている。)

また、産業部門別の移輸出額は、パルプ・紙・木製品(構成比 12.2%)、非鉄金属(同 11.7%)、化学製品(構成比 11.2%)等が大きく、移輸出率では、鉄鋼(97.6%)、非鉄金属(97.3%)、電子部品(95.8%)等が高くなっている。

### (2) 移輸入の概要

平成 27 年における移輸入額は、4 兆 6,541 億円で平成 23 年に比べ 2.2% 増、移輸入率は 43.6% で平成 23 年に比べ 0.6 ポイント減となった。移輸入の内訳は、移入が 3 兆 6,236 億円、輸入が 1 兆 305 億円となった。

また、産業部門別の移輸入額は、鉱業(構成比 13.6%)、化学製品(同 8.5%)、対事業所サービス(同 7.7%)等が大きく、移輸入率は、情報・通信機器(99.9%)、鉱業(99.2%)、業務用機械(99.0%)等が高くなっている。

### (3) 県際収支

更に、本県と国内外との取引における「県際収支<sup>6</sup>」については、5,787 億円の入超となった。

また、産業部門別の県際収支をみると、非鉄金属(4,279 億円)、パルプ・紙・木製品(2,980 億円)、石油・石炭製品(1,602 億円)等における出超額が大きく、鉱業(6,303 億円)、対事業所サービス(3,171 億円)、運輸・郵便(1,229 億円)で入超額が大きくなっている。

更に、財・サービスの特性を移輸入率と移輸出率との関係で類型化してみると、

- ① 県際流通型<sup>7</sup>：パルプ・紙・木製品、非鉄金属、輸送機械等
- ② 高度移輸出型<sup>8</sup>：なし
- ③ 県内自給型<sup>9</sup>：公務、建設、水道等
- ④ 移輸入依存型<sup>10</sup>：鉱業、情報・通信機器等 となっている。

(事務用品、分類不明は除く。)

<sup>6</sup> 県際収支＝移輸出－移輸入

<sup>7</sup> 県内外の生産物の移動が激しい部門

<sup>8</sup> 移輸出に特化した部門

<sup>9</sup> 定義上、移輸出や移輸入の考えにくい部門や属地性の強い部門

<sup>10</sup> 当該産業の生産額のウエイトが比較的 low、自給率も小さい、移輸入割合が高い部門

第 2-9 表 産業部門別県際取引の構造

県際収支構造(39部門)

単位: 億円、%

統合大分類 (39部門)	県内生産額 実額 ①	移 輸 出			県内需要 (中間・県内最終需要) 実額 ④	移 輸 入				県際収支 (移輸出-移輸入) 実額 ②-⑤
		実額 ②	構成比	移輸出率 ③=②/①×100		実額 ⑤	構成比	移輸入率 ⑥=⑤/④×100	自給率 100-⑥	
01 農業	1,359	644	1.6	47.4	1,131	415	0.9	36.7	63.3	229
02 林業	151	3	0.0	2.0	230	83	0.2	36.1	63.9	△ 80
03 漁業	849	700	1.7	82.4	303	154	0.3	50.8	49.2	546
06 鉱業	53	3	0.0	5.7	6,356	6,306	13.5	99.2	0.8	△ 6,303
11 飲食料品	3,672	2,298	5.6	62.6	4,663	3,289	7.1	70.5	29.5	△ 991
15 繊維製品	910	644	1.6	70.8	1,025	759	1.6	74.0	26.0	△ 115
16 パルプ・紙・木製品	5,760	4,955	12.2	86.0	2,780	1,975	4.2	71.0	29.0	2,980
20 化学製品	5,185	4,547	11.2	87.7	4,574	3,936	8.5	86.1	13.9	611
21 石油・石炭製品	4,453	3,937	9.7	88.4	2,850	2,335	5.0	81.9	18.1	1,602
22 プラスチック・ゴム	1,755	1,597	3.9	91.0	1,244	1,086	2.3	87.3	12.7	511
25 窯業・土石製品	689	542	1.3	78.7	472	325	0.7	68.9	31.1	217
26 鉄鋼	1,394	1,361	3.3	97.6	2,034	2,000	4.3	98.3	1.7	△ 639
27 非鉄金属	4,920	4,785	11.7	97.3	640	506	1.1	79.1	20.9	4,279
28 金属製品	517	301	0.7	58.2	1,132	916	2.0	80.9	19.1	△ 615
29 はん用機械	1,222	707	1.7	57.9	1,258	743	1.6	59.1	40.9	△ 36
30 生産用機械	1,551	1,273	3.1	82.1	988	710	1.5	71.9	28.1	563
31 業務用機械	48	42	0.1	87.5	584	578	1.2	99.0	1.0	△ 536
32 電子部品	332	318	0.8	95.8	442	428	0.9	96.8	3.2	△ 110
33 電気機械	1,072	952	2.3	88.8	1,122	1,003	2.2	89.4	10.6	△ 51
34 情報・通信機器	0	0	0.0	0.0	824	823	1.8	99.9	0.1	△ 823
35 輸送機械	3,932	3,370	8.3	85.7	2,605	2,043	4.4	78.4	21.6	1,327
39 その他の製造工業製品	421	171	0.4	40.6	1,279	1,029	2.2	80.5	19.5	△ 858
41 建設	5,300	24	0.1	0.5	5,501	225	0.5	4.1	95.9	△ 201
46 電力・ガス・熱供給	2,334	463	1.1	19.8	2,829	959	2.1	33.9	66.1	△ 496
47 水道	360	3	0.0	0.8	369	12	0.0	3.3	96.7	△ 9
48 廃棄物処理	566	14	0.0	2.5	693	142	0.3	20.5	79.5	△ 128
51 商業	7,786	2,266	5.6	29.1	8,212	2,693	5.8	32.8	67.2	△ 427
53 金融・保険	3,073	251	0.6	8.2	3,515	694	1.5	19.7	80.3	△ 443
55 不動産	6,741	98	0.2	1.5	6,865	222	0.5	3.2	96.8	△ 124
57 運輸・郵便	5,417	850	2.1	15.7	6,646	2,079	4.5	31.3	68.7	△ 1,229
59 情報通信	3,515	738	1.8	21.0	4,609	1,832	3.9	39.7	60.3	△ 1,094
61 公務	3,476	0	0.0	0.0	3,476	0	0.0	0.0	100.0	0
63 教育・研究	3,954	906	2.2	22.9	3,482	434	0.9	12.5	87.5	472
64 医療・福祉	8,405	317	0.8	3.8	8,237	150	0.3	1.8	98.2	167
65 その他の非営利団体サービス	587	131	0.3	22.3	488	31	0.1	6.4	93.6	100
66 対事業所サービス	3,952	398	1.0	10.1	7,122	3,569	7.7	50.1	49.9	△ 3,171
67 対個人サービス	4,565	1,141	2.8	25.0	5,259	1,835	3.9	34.9	65.1	△ 694
68 事務用品	138	0	0.0	0.0	138	0	0.0	0.0	100.0	0
69 分類不明	497	1	0.0	0.2	720	223	0.5	31.0	69.0	△ 222
産 業 計	100,910	40,754	100.0	40.4	106,697	46,541	100.0	43.6	56.4	△ 5,787

注: 四捨五入の関係で、内訳の総和は必ずしも合計欄と一致しない。

第 2-6 図 県際取引の構造

