

# 令和2年度学校基本調査結果概要

統計課

この結果概要は、令和2年5月1日現在で実施した令和2年度学校基本調査の県内の結果をとりまとめたものです。

## I 学校調査

### 1 幼稚園

**園児数は10,416人で、前年度から1,192人減少。**

#### (1) 園数

幼稚園数は、前年度から12園減少して126園となっています。設置者別では、国立1園、公立52園、私立73園（学校法人立69園、宗教法人立2園、個人立2園）となっています。

#### (2) 学級数

学級数は、前年度から47学級減少して574学級となっています。

#### (3) 園児数

園児数は、前年度から1,192人減少して10,416人となっています。設置者別の園児数では、私立幼稚園が8,952人、国・公立幼稚園は1,464人となっています。

図1：幼稚園設置者別園児数割合

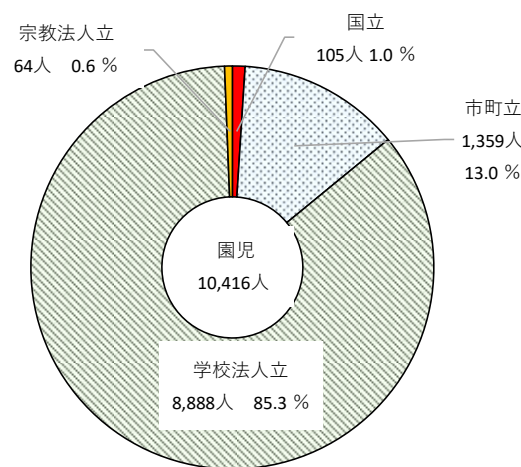


表1：幼稚園園数等の推移

年度区分	園数	学級数	園児数 人	教員数 (本務者) 人	1学級当たりの 園児数		教員1人当たりの 園児数		就園率 %
					愛媛 人	全国 人	愛媛 人	全国 人	
平成 26	179	893	18,094	1,401	20.3	22.4	12.9	14.0	53.8
27	158	753	15,188	1,216	20.2	22.5	12.5	13.8	54.8
28	152	693	13,787	1,187	19.9	22.3	11.6	13.4	46.0
29	145	670	12,970	1,149	19.4	22.1	11.3	13.0	42.5
30	139	629	11,879	1,113	18.9	21.8	10.7	12.6	41.1
令和 元	138	621	11,608	1,069	18.7	21.6	10.9	12.2	38.5
2	126	574	10,416	1,010	18.1	21.2	10.3	11.8	38.8

### 2 幼保連携型認定こども園

**園児数は8,122人で、前年度から1,013人増加。**

#### (1) 園数

幼保連携型認定こども園数は、前年度から9園増加して54園となっています。設置者別では、公立14園、私立40園（学校法人立29園、社会福祉法人立11園）となっています。

## (2) 学級数(3～5歳児)

学級数は、前年度から 45 学級増加して、320 学級となっています。

## (3) 園児数

園児数は、前年度から 1,013 人増加して、8,122 人となっています。設置者別の園児数では、私立の幼保連携型認定こども園が 6,975 人、公立の幼保連携型認定こども園が 1,147 人となっています。

図 2：認定こども園設置者別園児数割合

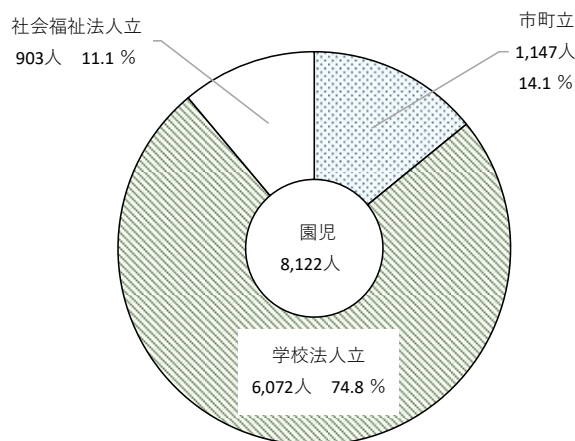


表 2: 幼保連携型認定こども園園数等の推移

年度区分	園数	学級数 (3～5歳児)	園児数	教育・保育 職員数 (本務者)	1学級当たりの園児数 (3～5歳児)		教育・保育職員1人当たり の園児数(0～5歳児)		就園率
					愛媛	全国	愛媛	全国	
平成 27	17	134	3,568	372	22.6	21.4	9.6	7.5	...
28	25	198	5,145	539	22.2	21.5	9.5	7.0	13.0
29	31	223	5,677	636	21.2	21.3	8.9	6.7	13.0
30	39	260	6,677	819	21.2	21.2	8.2	6.5	13.9
令和 元	45	275	7,109	915	20.9	21.1	7.8	6.3	16.7
2	54	320	8,122	1,094	20.6	21.0	7.4	6.3	17.9

## 3 小学校

**児童数は 67,607 人で、前年度から 1,015 人減少。**

### (1) 学校数

学校数は、前年度と変わらず 281 校（国立 1 校、公立 280 校）となっています。

このうち、へき地等指定校は前年度と変わらず 39 校、特別支援学級のある学校は前年度から 1 校増加して 227 校となっています。

### (2) 学級数

学級数は、前年度から 29 学級減少して 3,256 学級となり、編制方式別では、単式学級 2,501 学級、複式学級 135 学級、特別支援学級 620 学級となっています。

### (3) 児童数

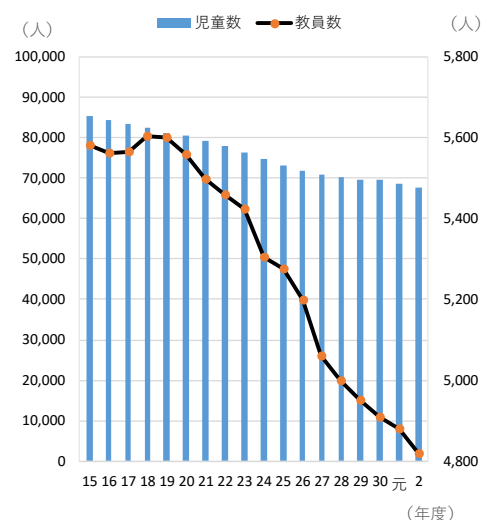
児童数は、前年度から 1,015 人減少して 67,607 人となり、昭和 58 年度以降、38 年連続して減少しています。

1 学級当たりの児童数は 20.8 人で、全国平均（23.1 人）を 2.3 人下回っています。

### (4) 教員数

教員数（本務教員数、以下同じ。）は、前年度から 60 人減少して 4,820 人となっています。男女

図 3：小学校児童数及び教員数の推移



別にみると、男性教員は前年度から 24 人減少して 1,782 人、女性教員は 36 人減少して 3,038 人となっています。

これにより、女性教員の占める比率は、前年度と変わらず 63.0%となり、全国平均（62.3%）を 0.7 ポイント上回っています。

なお、教員 1 人当たりの児童数は、14.0 人で、全国平均（14.9 人）を 0.9 人下回っています。

**表3: 小学校学校数等の推移**

年度区分	学校数	学級数	児童数	教員数 (本務者)	1学級当たりの児童数		教員1人当たりの児童数		女性教員比率	
					愛媛	全国	愛媛	全国	愛媛	全国
平成 26	309	3,449	71,987	5,197	20.9	24.2	13.9	15.8	63.9	62.4
27	296	3,385	70,996	5,059	21.0	24.0	14.0	15.7	63.6	62.3
28	292	3,354	70,074	4,999	20.9	23.9	14.0	15.5	63.9	62.3
29	288	3,349	69,535	4,952	20.8	23.6	14.0	15.4	63.6	62.2
30	284	3,319	69,473	4,910	20.9	23.5	14.1	15.3	63.2	62.2
令和 元	281	3,285	68,622	4,880	20.9	23.3	14.1	15.1	63.0	62.2
2	281	3,256	67,607	4,820	20.8	23.1	14.0	14.9	63.0	62.3

#### 4 中学校

**生徒数は 33,235 人で、前年度から 56 人減少。**

##### (1) 学校数

学校数は、前年度と変わらず 134 校（国立 1 校、公立 129 校、私立 4 校）となっています。

このうち、へき地等指定校は前年度と変わらず 15 校で、特別支援学級のある学校は前年度から 2 校増加して 117 校となっています。

##### (2) 学級数

学級数は、前年度から 13 学級減少して 1,309 学級となり、編制方式別では、単式学級 1,032 学級、特別支援学級 277 学級となっています。

##### (3) 生徒数

生徒数は、前年度から 56 人減少して 33,235 人となり、昭和 63 年度以降、33 年連続して減少しています。

なお、1 学級当たりの生徒数は、前年度を 0.2 人上回る 25.4 人となっており、全国平均（27.1 人）を 1.7 人下回っています。

##### (4) 教員数

教員数は、前年度から 41 人減少して 2,808 人となっており、教員 1 人当たりの生徒数は、前年度を 0.1 人上回る 11.8 人で、全国平均（13.0 人）を 1.2 人下回っています。

**図 4：中学校生徒数及び教員数の推移**

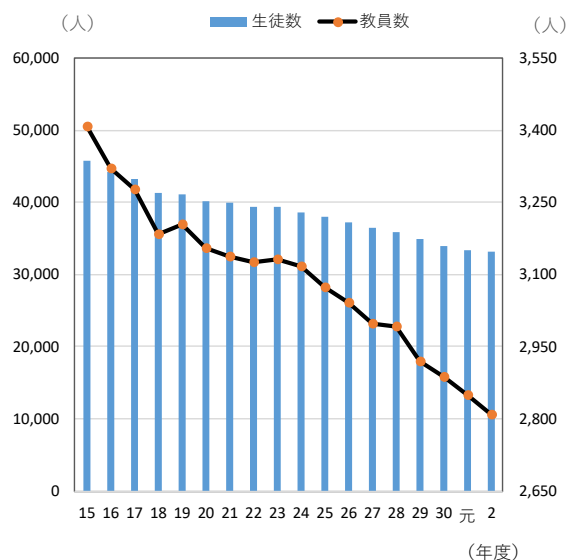


表4: 中学校学校数等の推移

年度区分	学校数	学級数	生徒数	教員数 (本務者)	1学級当たりの 生徒数		教員1人当たりの 生徒数	
					愛媛	全国	愛媛	全国
平成 26	140	1,368	37,172	3,042	27.2	28.5	12.2	13.8
27	136	1,367	36,522	2,999	26.7	28.2	12.2	13.7
28	136	1,357	35,806	2,991	26.4	28.0	12.0	13.5
29	134	1,350	34,951	2,918	25.9	27.8	12.0	13.3
30	134	1,325	33,942	2,886	25.6	27.5	11.8	13.2
令和 元	134	1,322	33,291	2,849	25.2	27.2	11.7	13.0
2	134	1,309	33,235	2,808	25.4	27.1	11.8	13.0

## 5 高等学校(全日制・定時制)

**生徒数は 32,547 人で、前年度から 774 人減少。**

### (1) 学校数

学校数は、前年度と変わらず 66 校（国立 1 校、公立 53 校、私立 12 校）となっています。

### (2) 生徒数

生徒数は、前年度から 774 人減少して 32,547 人となり、平成 3 年度以降、30 年連続して減少しています。このうち本科の生徒数は 32,337 人で、学科別にみると、普通科が 21,391 人で本科の生徒数のうち 66.2% を占めており、工業科 3,257 人（10.1%）、商業科 2,780 人（8.6%）、総合学科 1,993 人（6.2%）、農業科 1,589 人（4.9%）の順になっています。

これを男女別にみると、男子は普通科 10,613 人（63.5%）、工業科 2,865 人（17.1%）、商業科 1,098 人（6.6%）、農業科 891 人（5.3%）、女子は普通科 10,778 人（69.0%）、商業科 1,682 人（10.8%）、総合学科 1,262 人（8.1%）、農業科 698 人（4.5%）の順となっています。

### (3) 教員数

教員数は、前年度から 8 人減少して 2,795 人となっており、教員 1 人当たりの生徒数は、前年度から 0.3 人減少して 11.6 人で、全国平均（13.5 人）を 1.9 人下回っています。

図5: 本科学科別生徒数割合

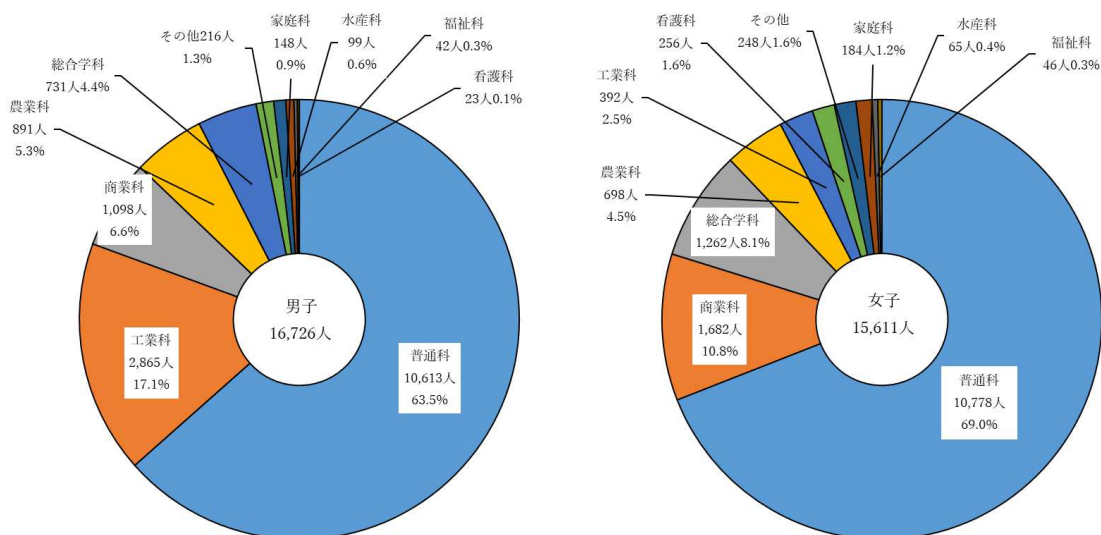


表5: 高等学校学校数等の推移(全日制・定時制)

年度区分	学校数	生徒数								教員数 (本務者)	教員1人当たりの 生徒数	
		総数	本 科						専攻科 別 科		愛 媛	全 国
			普通科	農業科	工業科	商業科	総合学科	他				
平成 26	66	36,071	23,178	1,990	3,665	3,049	2,428	1,530	231	2,837	12.7	14.2
27	66	35,543	22,856	1,993	3,528	2,928	2,416	1,583	239	2,820	12.6	14.1
28	66	35,109	22,467	1,957	3,592	2,925	2,409	1,533	226	2,815	12.5	14.1
29	66	34,459	22,046	1,852	3,581	2,853	2,431	1,447	249	2,813	12.2	14.0
30	66	33,942	21,824	1,711	3,562	2,848	2,369	1,371	257	2,808	12.1	13.9
令和 元	66	33,321	21,671	1,648	3,393	2,826	2,193	1,360	230	2,803	11.9	13.7
2	66	32,547	21,391	1,589	3,257	2,780	1,993	1,327	210	2,795	11.6	13.5

## 6 高等学校(通信制)

### (1) 学校数

学校数は、前年度と変わらず通信制独立校が3校(私立3校)、併置校が2校(公立1校、私立1校)の計5校で、協力校は前年度と変わらず5校(公立4校、私立1校)となっています。

### (2) 生徒数・教員数

生徒数は、前年度から202人増加して3,303人(男子1,903人、女子1,400人)、教員数は前年度から6人減少して59人となっています。

## 7 中等教育学校

### (1) 学校数

学校数は、前年度と変わらず5校(公立3校、私立2校)となっています。

### (2) 生徒数

前期課程の生徒数は前年度から74人減少して1,721人(男子785人、女子936人)となっています。

また、後期課程の生徒数は前年度から105人減少して1,850人(男子838人、女子1,012人)となっています。

### (3) 教員数

教員数は、前年度から4人減少して287人となっています。

表6: 中等教育学校学校数等の推移

年度区分	学校数	生徒数	生徒数		教員数 (本務者)
			前期課程	後期課程	
平成 26	5	4,070	2,067	2,003	299
27	5	4,041	2,054	1,987	304
28	5	4,054	2,033	2,021	297
29	5	3,990	1,960	2,030	301
30	5	3,840	1,860	1,980	296
令和 元	5	3,750	1,795	1,955	291
2	5	3,571	1,721	1,850	287

## 8 専修学校・各種学校

### (1) 学校数

専修学校は前年度と変わらず37校、各種学校は前年度から1校減少して11校となっています。

### (2) 生徒数

専修学校は、前年度から91人減少して4,580人(男子1,923人、女子2,657人)となり、各種学校は前年度から110人減少して223人(男子115人、女子108人)となっています。

表7:専修学校学校数等の推移

年度区分	学校数	生徒数	うち女性の割合	学科別生徒数			
				医療	服飾・家政	工業	その他
		人	%	人	人	人	人
平成 26	40	5,713	54.6	3,180	98	576	1,859
27	40	5,514	56.1	3,149	90	544	1,731
28	40	5,110	59.8	2,982	92	412	1,624
29	38	5,063	58.1	2,812	93	551	1,607
30	38	4,863	58.8	2,649	80	540	1,594
令和 元	37	4,671	59.5	2,528	80	570	1,493
2	37	4,580	58.0	2,366	80	620	1,514

表8:各種学校学校数等の推移

年度区分	学校数	生徒数	うち女性の割合	課程別生徒数			
				衛生	家政	商業実務	その他
		人	%	人	人	人	人
平成 26	12	275	44.7	55	16	21	183
27	12	272	43.8	52	15	18	187
28	12	303	43.6	50	—	16	237
29	12	315	53.0	52	—	17	246
30	11	341	45.5	51	—	19	271
令和 元	12	333	42.0	56	—	17	260
2	11	223	48.4	48	—	—	175

## 9 特別支援学校

### (1) 学校数

学校数は、前年度と変わらず 10 校（国立 1 校、公立 9 校）となっています。

### (2) 生徒数

生徒数は、前年度から 9 人減少して、1,559 人（男子 1,024 人、女子 535 人）となっています。

### (3) 教員数

教員数は、前年度から 4 人減少して、868 人となっています。

表9:特別支援学校学校数等の推移

年度区分	学校数	在学者数
		人
平成 26	9	1,384
27	10	1,457
28	10	1,510
29	10	1,534
30	10	1,587
令和 元	10	1,568
2	10	1,559



## II 卒業後の状況調査

### 1 中学校卒業生

**高等学校等進学率は 99.0%、就職率は 0.2%**

#### (1) 卒業生数

令和2年3月の中学校卒業生は、前年度から560人減少し、11,281人(男子5,757人、女子5,524人)となっています。

#### (2) 卒業生の進路

ア. 高等学校等進学者

卒業生を進路別にみると、高等学校等(通信制課程及び高等専門学校を含む。)への進学者は11,163人で、高等学校等進学率は前年度から0.2ポイント上昇し99.0%となり、全国平均(98.8%)を0.2ポイント上回っています。

イ. 就職状況

就職者数は26人(高等学校等進学者及び専修学校等入・進学者のうち就職している者を含む)で、前年度を8人下回っています。そのうち県内就職者は23人で、全体の88.5%を占めています。

就職率は前年度を0.1ポイント下回る0.2%で、全国平均(0.2%)と同じになっています。

就職者を産業別でみると、男子は第2次産業、女子は第3次産業の割合が高くなっています。

図6: 中学校進学者の進路別推移

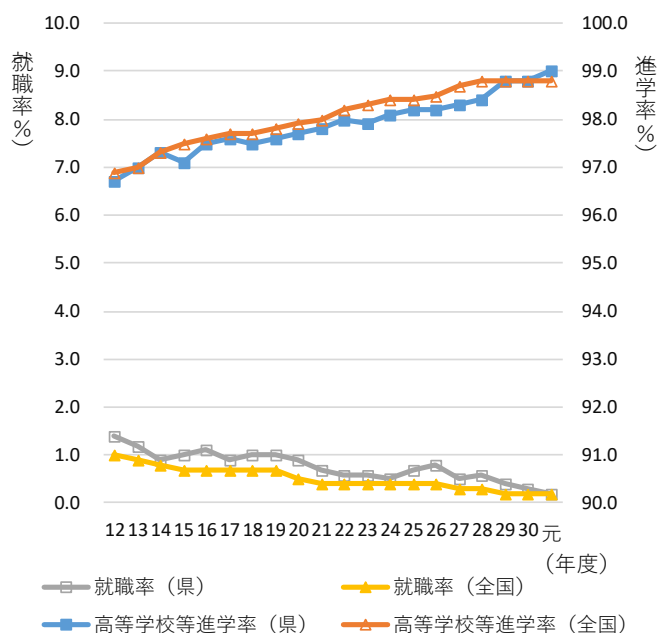


図7: 中学校卒業生の産業別就職先構成

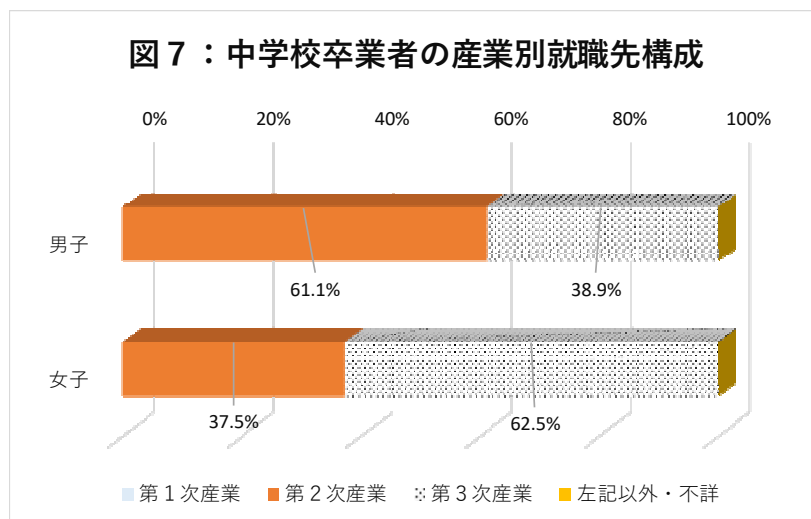


表 10: 中学校卒業生数等の推移

年度区分	卒業生 総数	高等学校等 進学者	就職者 総数		進学率	就職率	県内 就職率
			うち 県内就職者				
平成 25	人 12,909	人 12,678	人 91	人 88	% 98.2	% 0.7	% 96.7
26	12,485	12,258	106	101	98.2	0.8	95.3
27	12,522	12,306	67	63	98.3	0.5	94.0
28	12,159	11,967	72	70	98.4	0.6	97.2
29	11,833	11,689	50	45	98.8	0.4	90.0
30	11,841	11,700	34	30	98.8	0.3	88.2
令和 元	11,281	11,163	26	23	99.0	0.2	88.5

## 2 高等学校卒業生

### 大学等進学率は 53.2%、就職率は 22.5%

#### (1) 卒業生数

令和 2 年 3 月の高等学校卒業生は、前年度から 285 人減少し、10,786 人（男子 5,425 人、女子 5,361 人）となっています。

#### (2) 卒業生の進路

##### ア. 大学等進学者

大学・短期大学等（通信教育部を含む。以下「大学等」という。）への進学者は 5,734 人（男子 2,718 人、女子 3,016 人）で、大学等進学率は前年度を 1.0 ポイント上回る 53.2% となり、全国平均（55.8%）を 2.6 ポイント下回っています。

なお、専修学校等への入・進学者は 2,400 人（男子 1,100 人、女子 1,300 人）で、専修学校等入・進学率は 22.3% となり、前年度を 0.6 ポイント下回っています。

##### イ. 就職状況

就職者（大学等進学者及び専修学校等入・進学者のうち就職している者を含む。）は、前年度を 116 人下回る 2,427 人（男子 1,501 人、女子 926 人）で、就職率は、前年度を 0.5 ポイント下回る 22.5% となり、全国平均（17.4%）を 5.1 ポイント上回っています。

就職先を産業別にみると、製造業（38.9%）、卸売業・小売業（12.4%）、建設業（8.7%）で、全体の 60.0% を占めています。

さらに男女別の上位 3 産業は、男子は製造業（45.6%）、建設業（12.5%）、卸売業・小売業（8.7%）で、女子は製造業（28.2%）、卸売業・小売業（18.3%）、医療・福祉（13.7%）となっています。

職業別では、男子は生産工程従事者（48.0%）、建設・採掘従事者（9.8%）、サービス職業従事者（8.1%）の順で、女子はサービス職業従事者（29.8%）、事務従事者（24.0%）、生産工程従事者（22.5%）の順で、卒業生に占める就職者数の割合が高くなっています。

図 8：高等学校卒業生の進路別推移

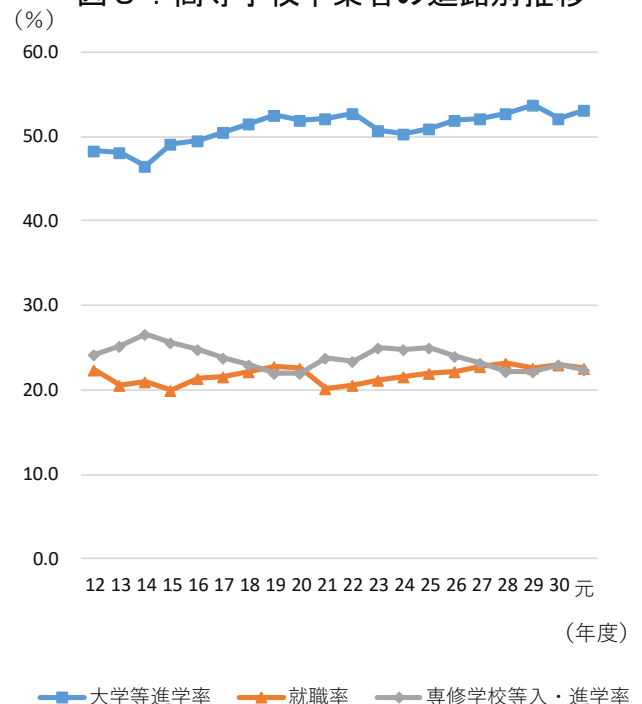




表 11: 高等学校卒業生数等の推移

年度区分	卒業生 総数	大学等 進学者	専修学校等 入・進学者	就職者 総数	うち	大学等 進学率	専修学校等 入・進学率	就職率	県内 就職率
					県内就職者				
平成 25	11,505	5,853	2,864	2,530	2,073	50.9	24.9	22.0	81.9
26	11,462	5,959	2,775	2,541	2,087	52.0	24.2	22.2	82.1
27	11,581	6,049	2,682	2,625	2,124	52.2	23.2	22.7	80.9
28	11,480	6,047	2,541	2,667	2,108	52.7	22.1	23.2	79.0
29	11,103	5,961	2,463	2,498	1,963	53.7	22.2	22.5	78.6
30	11,071	5,780	2,537	2,543	1,957	52.2	22.9	23.0	77.0
令和 元	10,786	5,734	2,400	2,427	1,887	53.2	22.3	22.5	77.8

図 9 : 高等学校卒業生の  
産業別就職者割合

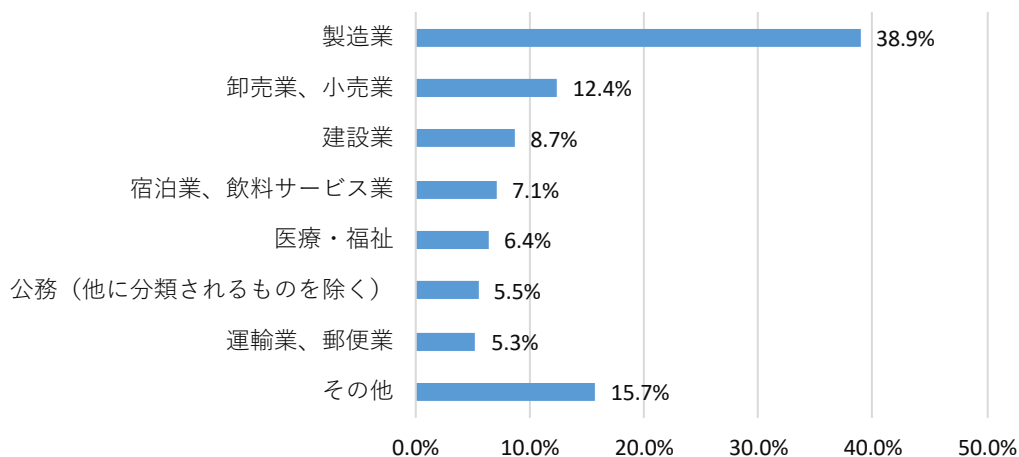


図 10: 高等学校卒業生男女別の主な産業別就職者数の比率

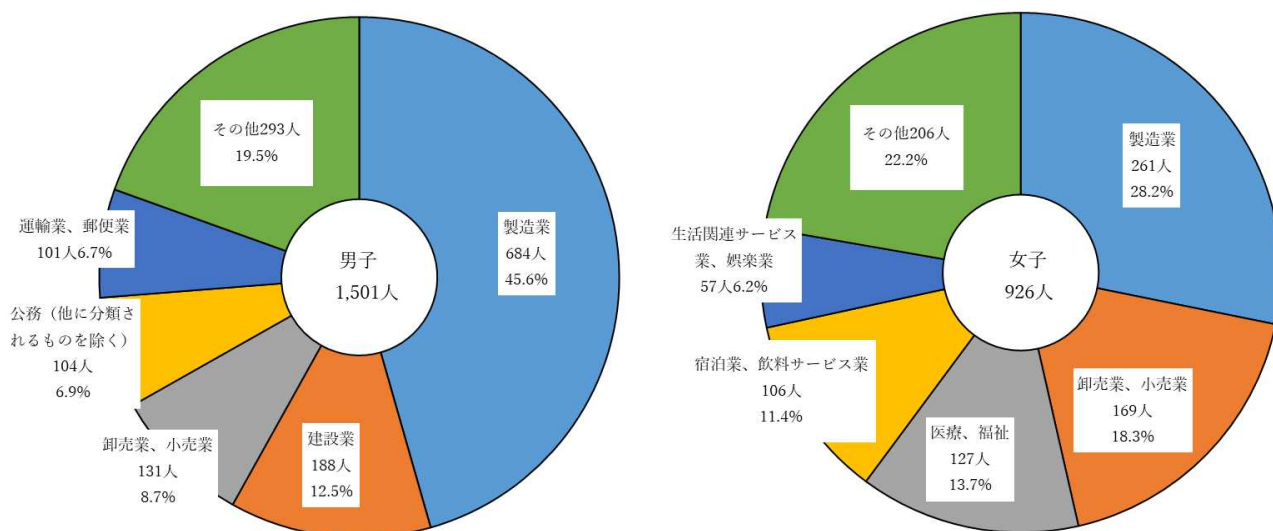
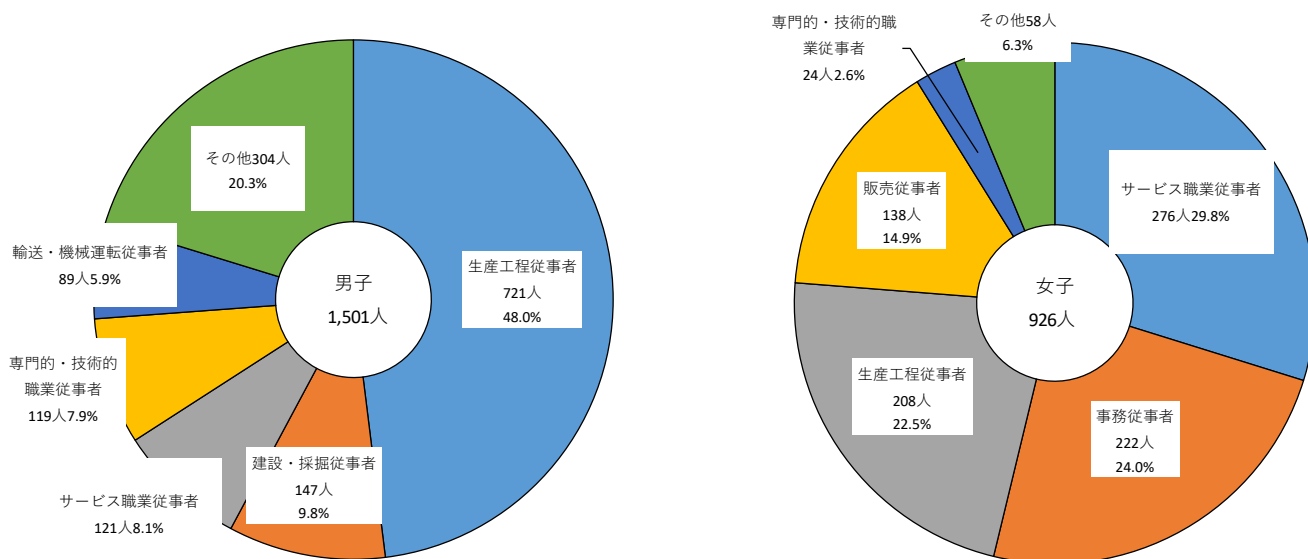


図 11: 高等学校卒業生男女別の主な職業別就職者数の比率



※統計表の中の記号は次のように使う。

「—」 ……計数がない場合

「0.0」 ……計数が単位未満の場合

「…」 ……計数の出現があり得ない場合又は調査対象とならなかった場合

※構成比は四捨五入の関係で 100.0 と一致しない場合があります。