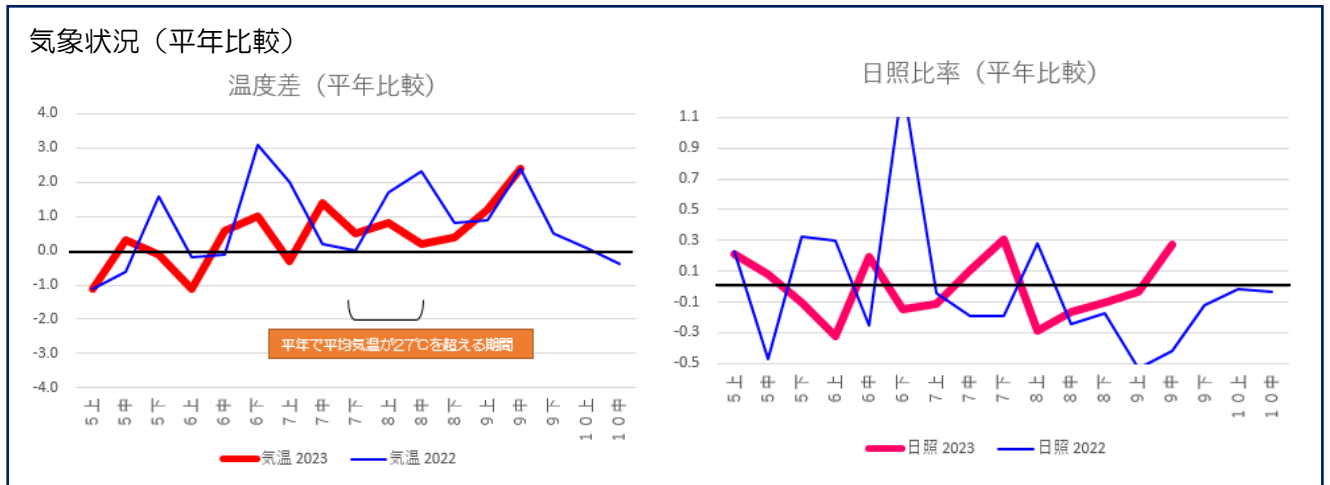


## ひめの凜栽培技術情報

### 1 気象情報について



#### コメント

気温は、平年より9月上旬は1.2℃高く、9月中旬は2.4℃高く推移している。  
 日照は、平年より9月上旬は平年並で、9月中旬は3割程度多く推移している。  
 ※気温が平年(23.9℃)より高く、日照が平年(46.3hr)より多い状況であり、高温対策が必要。

### 2 栽培管理について

#### 生育状況

- 5月下旬田植は、平年並の登熟状況で、やや葉色が薄く推移している。収穫は10月上旬の予想。
- 6月上旬田植は、草丈は平年並で、出穂はやや早めの状況となっている。
- 6月中旬田植は、草丈は平年並～やや低く、葉色はやや薄い傾向が見られる。
- ※莖数は平年並～やや多く、草丈はほ場によりばらつきが見られる状況となっている。

#### 適正な水管理

- 今後も、気温が高い状況が予想されており、日中かけ流しや夜間入水を可能な限り実施する。
- 湛水状態は、根痛みを生じさせるので、飽水管理での間断灌水を行い細やかな水管理を心がける。
- 必要以上の田面の乾燥は、根痛みにより登熟不良を発生するので足跡水以上乾かさない。
- ※登熟期に水が不足すると白未熟粒や胴割粒の発生や籾の充実不足が助長されるため注意。
- 台風などによる強風が予想される場合は深水湛水とし、通過後は直ちに一旦落水する。

#### 落水の目安

- 落水は、収穫作業に支障がない限りできるだけ遅らせ（収穫の5日前）、根や葉の活力を収穫直前まで維持させる。

### 3 病害虫について

#### いもち病の発生状況

- 東予における、発生は地域差があるが平年並の状況。一部で穂いもちの発生有り。
- 今後の気象予報によると気温は高く、降水量は平年並のため、発生は、現在の傾向が継続すると予想される。

#### 紋枯病の発生状況

- 県病害虫発生予察情報では、やや多の予報となっている。
- ほ場によっては、株元～中位に発生が認められており、今後の気象予報によると気温は高く、降水量は平年並～やや多いとされており、発生に助長的で、上位進展が危惧される場合は応急防除を実施。

#### トビロウソウカの発生状況

- 県病害虫発生予察情報では、並～やや少の予報となっている。
- 後の気象予報によると気温は高いため発生には助長的であるが、現在のところ発生密度は低い。

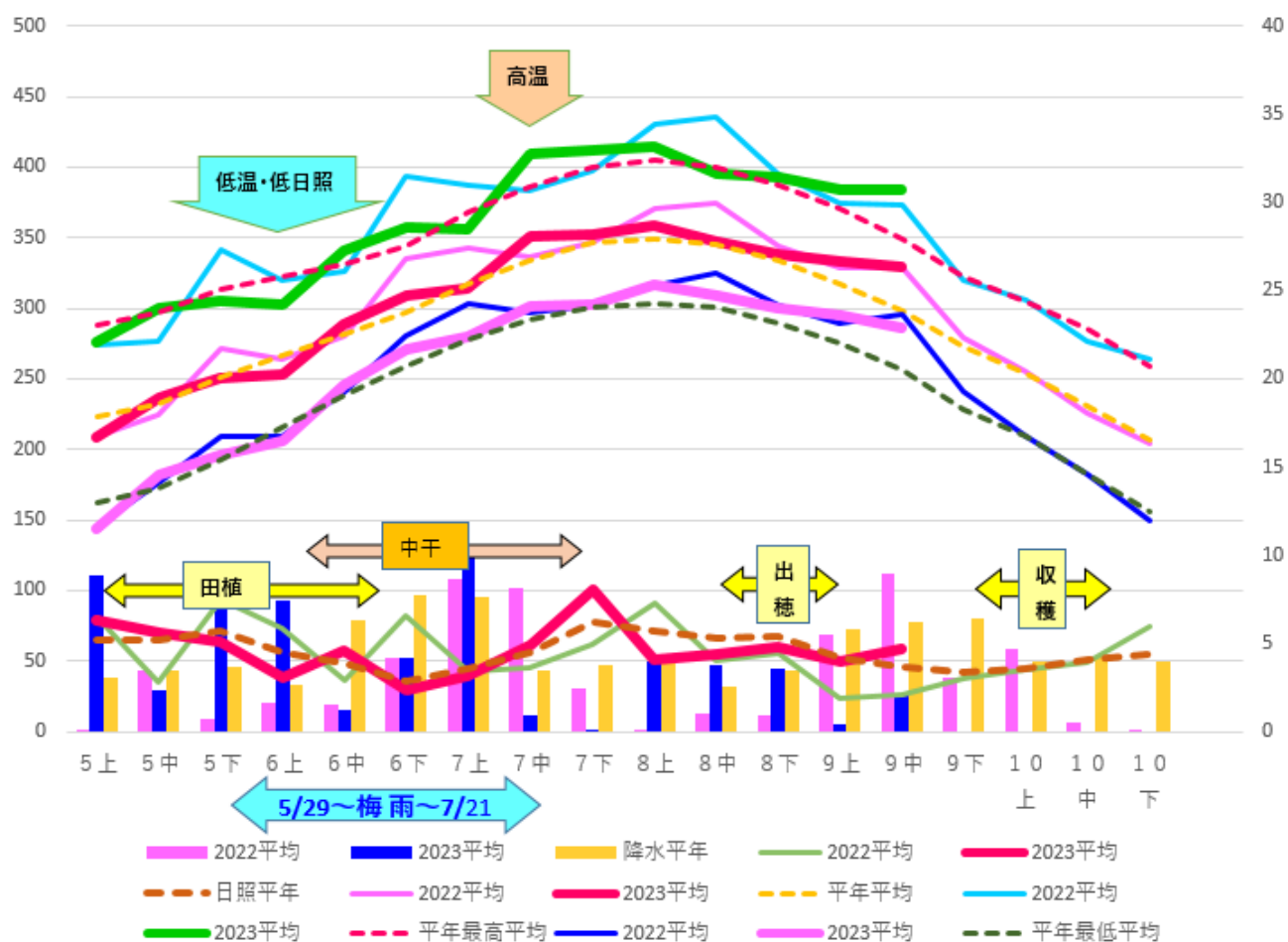
#### 斑点米カメムシ類

- 県病害虫発生予察情報では、並～やや多の予報となっている。
- 防除は、乳熟期～糊熟期（出穂後10～15日）を目安に実施。

#### ごま葉枯病

- 東予においてほ場差はあるが、ヒノヒカリを中心に発生が確認されている。水田の環境条件が発生に関与することが知られており、肥料やケイ酸分不足などが要因とされる。根の健全性を保持のこと。

## 気象状況（西条）



## 高温対策

飽水管理を徹底するとともに地域の用水の供給状況に応じ、適切に水管理（かけ流し・湛水など）を実施できるように準備を進めておく。

## フェーン現象対策 【参考】

### フェーン現象に備えて、深水管理に！（5cm以上）

※急激な高温により脱水状態になり、白穂や胴割粒を助長。  
 ※深水は水分補給だけでなく風揺れを低減。

○ 出穂期前後は最も水を必要とする時期。

→ 出穂時に土壤水分が維持されるよう水管理を徹底。

★ フェーン情報や台風情報等に注意し、湛水できるよう準備。

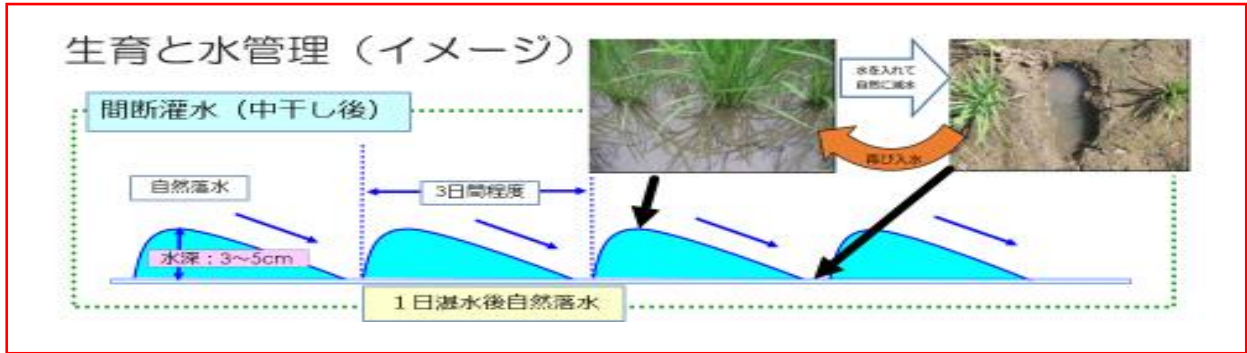
※ 出穂期 30日後までは飽水管理を徹底。

→ 可能な限り遅くまで土壤水分を保持のこと。

× 常時湛水や表面の土が白く乾くまで干さない。

★ 台風情報等に注意し、強風・フェーン現象等による高温・乾燥が予想される場合には、品質と収量の低下（白穂、白未熟粒、胴割れ）を軽減するため、早めの湛水に努めること。

★ フェーン現象や強風の日には終日深水管理とし、収まったら直ちに落水。



## 気象予報（1か月）

暖かい空気に覆われやすいため、向こう1か月の気温は高い

期間の前半は気温がかなり高くなる見込み。降水量は平年並、日照時間は平年並。

### 1か月の平均気温・降水量・日照時間

	平均気温（1か月）	降水量（1か月）	日照時間（1か月）
四国地方	低10 並10 高80% 高い見込み	少30 並40 多30% ほぼ平年並の見込み	少30 並40 多30% ほぼ平年並の見込み
数値は予想される出現確率（%）です			

### 週別の平均気温と天候

	平均気温（1週目） 09/16～09/22	平均気温（2週目） 09/23～09/29	平均気温（3～4週目） 09/30～10/13
週別の天候	期間の中頃にかけては、高気圧に覆われて晴れる日もありますが、その後は、前線や湿った空気の影響を受けやすいため、雲が広がりやすく、雨の降る日があるでしょう。	天気は数日の周期で変わり、平年と同様に晴れの日が多いでしょう。	天気は数日の周期で変わり、平年と同様に晴れの日が多いでしょう。
四国地方	低10 並10 高80% 高い見込み	低10 並10 高80% 高い見込み	低10 並30 高60% 高い見込み
数値は予想される出現確率（%）です			

水管理について（参考）

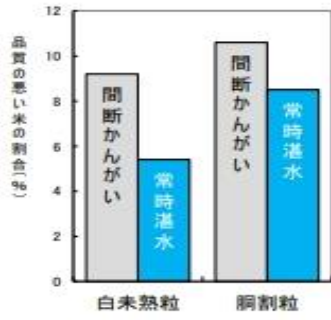


図1 出穂前後の水管理と白未熟粒、胴割粒との関係

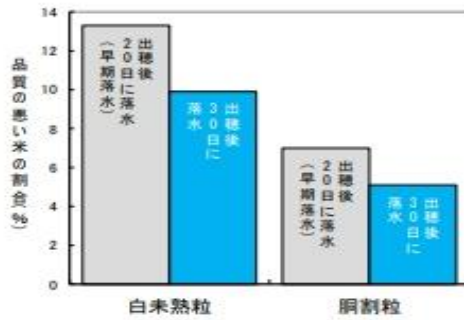
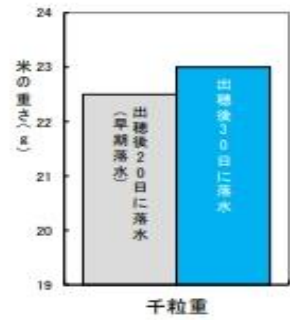


図2 落水時期と白未熟粒、胴割粒、千粒重(米の重さ)の関係 (滋賀農試湖北分場2004年「コシヒカリ」)



出穂前後の常時湛水で白未熟粒、胴割粒が減ります  
 収穫直前まで入水すると、白未熟粒、胴割粒が減り、収量も増加します

※玄米の発達について

玄米の発達は出穂開花後 25 日以降まで続きます。出穂期 25 日後までは飽水管理を継続することによって、土壌に適度な水分を保つことで窒素の発現を促して後期米養を維持するとともに、白未熟粒の発生を抑えて整粒歩合を高めることができます。

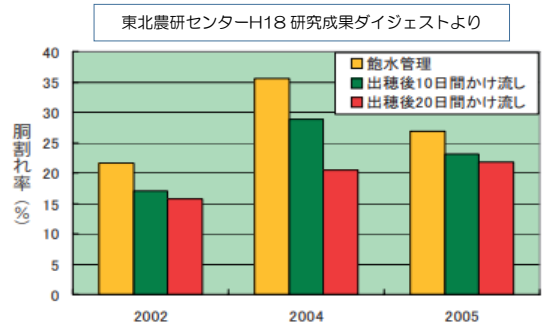
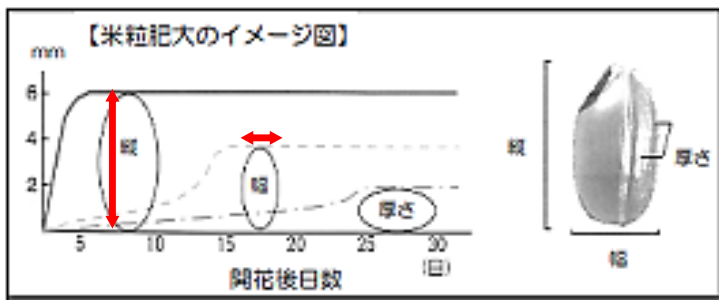


図3 登熟初期の水管理条件が胴割れ発生程度に及ぼす影響 (品種:あきたこまち)

図3のように、登熟初期にかけ流しの灌水を行うと胴割率が低くなる。特に、出穂 10 日間の地温を下げることで軽減効果を高める。

適期収穫について（適期の目安）

積算温度：930～1000℃ 黄変率：85% 出穂日数：37～43日 収穫時水分：25%

