

⑨駐在所等庁舎整備費

人と環境にやさしい自然素材である木材を使用して、地域の治安環境を確保するため、老朽・狭隘化した交番を新築整備します。

1 ポイント

交番・駐在所は、地域の治安環境を確保することが必要不可欠であることから、警察事象の複雑化、多様化に対応できるよう、老朽・狭隘化が著しい施設の整備を進め、併せて木材のぬくもりにふれることにより地域住民に気軽に利用される施設を目指します。

2 事業内容

名称	施設名	整備概要
今治警察署 水上交番	交番庁舎	(新築) 木造2階建 85.55㎡ 事務室、相談室、OA室、仮眠室ほか

3 平成26年度実績 3,000千円 (全体事業費 33,580千円)

4 事業期間 平成26年度

5 全体計画

事業内容		H22	H23	H24	H25	H26	計
計 画	ふれあう人数	5,400人	4,400人			1,800人	11,600人
	事業費	107,089千円	29,973千円	千円	千円	33,663千円	170,725千円
	うち森林環境税	24,000千円	3,000千円	千円	千円	3,000千円	30,000千円
実 績	ふれあう人数	5,500人	4,400人			1,800人	11,700人
	事業費	92,058千円	29,640千円	千円	千円	33,580千円	155,361千円
	うち森林環境税	24,000千円	3,000千円	千円	千円	3,000千円	30,000千円
実施箇所		新居浜警察署駅前交番 新居浜警察署大生院駐在所 八幡浜警察署水上交番	四国中央警察署港交番			今治警察署水上交番	



⑩水産研究センター魚類検査室移設（一部森林環境税事業）

宇和島市が実施する九島架橋事業による市道の拡幅に伴い、水産研究センター魚類検査室の建物の一部を移設する必要があり、そのうち、便所・物品庫については木質化し、利用者に木のぬくもりを感じてもらうことを目的としている。

1 ポイント

施設一部（便所・物品庫）を木質化することにより、利用者が木材のぬくもりにふれることができる。

2 事業内容

以下のとおり整備を行いました。

- ・所在地 宇和島市坂下津馬越甲309-4
- ・延床面積 便所、物品庫：15.0㎡
- ・構造・構成 木造（基礎部分鉄筋コンクリート）

<木材使用箇所>

- ・便所・物品庫上屋部分

3 平成26年度予算額 3,000千円（全体事業費 114,132千円）

4 事業期間 平成26年度

5 全体計画

事業内容		H22	H23	H24	H25	H26	計
計画	木材使用量					3.0m ³	
	事業費	千円	千円	千円	千円	114,132千円	千円
	うち森林環境税	千円	千円	千円	千円	3,000千円	千円
実績	木材使用量					2.7m ³	
	事業費	千円	千円	千円	千円	113,933千円	千円
	うち森林環境税	千円	千円	千円	千円	3,000千円	千円
実施箇所						(便所・物品庫) 水産研究センター 魚類検査室	



⑪原木乾しいたけ消費拡大緊急対策事業

里山に造成されたクヌギ等の豊富な広葉樹をしいたけ等の原木として有効に循環利用するため、愛媛県産乾しいたけの安全性をPRするなどして、消費拡大及び価格回復を図ることにより、乾しいたけの生産振興による山村の活性化と広葉樹林の整備を促進します。

1 ポイント

愛媛県産乾しいたけを県内外の量販店や学校給食業者などに売り込みを支援すると共に、トレーサビリティ電子化の成果を活用した安全性のPRを農林水産物の営業、流通に精通した販路開拓員と営業担当者により実施することにより、乾しいたけの生産振興による山村の活性化と広葉樹林の整備を促進します。

2 事業内容

農林水産物の営業、流通に精通した販路開拓員と営業担当者により、県産原木乾しいたけの新規販路を開拓するとともに、トレーサビリティ電子化の成果を活用した安全性のPRを実施します。

3 平成26年度実績

(1) 実績額 4,000 千円

(2) 実施状況



販路開拓に係る検討会



県産原木乾しいたけの説明

4 事業期間 平成26年度

5 全体計画

事業内容		H26	計
計画	木材使用量	1,900m ³	1,900m ³
	事業費	4,000 千円	4,000 千円
	うち森林環境税	4,000 千円	4,000 千円
実績	木材使用量	3,800m ³	3,800m ³
	事業費	4,000 千円	4,000 千円
	うち森林環境税	4,000 千円	4,000 千円
実施箇所		県内一円、関西圏 及び首都圏	

① 県民と森との交流促進事業

森林ボランティア活動をはじめとする県民の森林を利活用する活動の支援や、「えひめ山の日の集い」などによる森林との交流を進めます。

1 ポイント

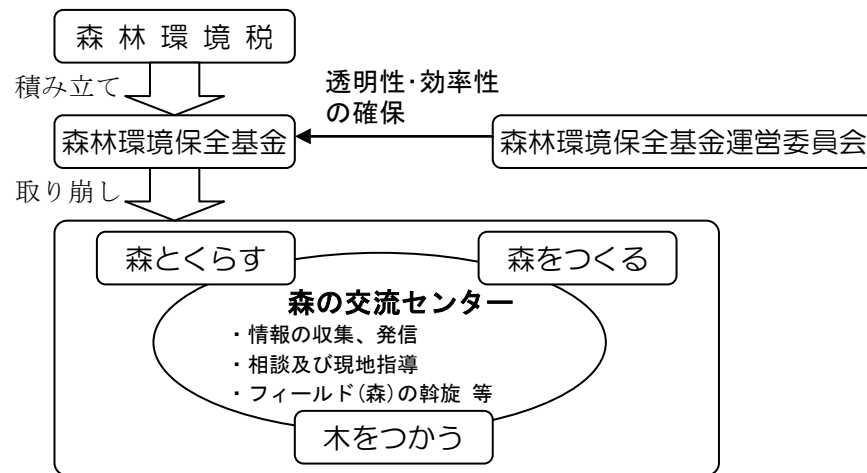
森林の利活用促進を図るため、愛媛県森の交流センターを拠点として、森林の利活用に役立つ様々な情報提供をはじめ、個別の相談や現地での指導といった支援を積極的に行い、県民の森林を利活用する活動への参加に向け関心を喚起します。

また、平成 16 年 11 月に制定した「えひめ山の日」を普及するため、「えひめ山の日の集い」を開催します。

加えて、森林環境税を財源とした事業について、適切な実施と透明性の確保を図るため、愛媛県森林環境保全基金運営委員会を開催し、事業の調査・審議を行います。

また、森林環境税の見直しに向けた県民意見交換会を各地方局単位で開催するとともに、アンケート調査を実施します。

2 事業イメージ



3 平成26年度実績

(1) 実績額 11,228千円

(2) 事業内容

(1) 県民と森との交流促進	愛媛県森の交流センターの運営 ・森林の利活用に関する情報の収集と発信 ・森林ボランティア活動等に関する相談及び現地指導 ・森林利活用活動のためのフィールド(森)の斡旋等
(2) 愛媛県森林環境保全基金運営委員会の運営	【委員会の概要】 森林環境税を財源とした事業について、調査・審議を行うため、委員 10 名からなる愛媛県森林環境保全基金運営委員会を開催。
(3) 森林環境税啓発事業	森林環境税の制度内容及び実施事業について、広く県民に普及啓発するため、新聞への広告掲載や普及啓発冊子等を作成し配布。
(4) 「えひめ山の日の集い」開催事業	「えひめ山の日」を普及するシンボル事業として、愛媛県生涯学習センターにおいて「森への感謝」をテーマに「えひめ山の日の集い」を開催。

(3) 実施状況

① 愛媛県森の交流センターの運営（東温市田窪、平成17年度設置）

愛媛県森の交流センターは、森林環境税の導入目的である「森林環境の保全」と「森林と共生する文化の創造」を実現するため、森づくりを行う市民グループ等の人的交流や情報の発信を行うとともに、森林・林業等に関わる情報の提供、あるいは森林所有者等による森づくりを行う拠点として設置した施設であり、以下の業務を行いました。

[業務内容]

- (ア) 森林ボランティア、NPO、森づくりを行う市民グループ等の活動を支援するため、指導者又は指導機関の斡旋、紹介や技術指導を行いました。
- (イ) 森林・林業・木材業にかかる情報について、正しい情報と的確な技術の提供・伝達や県等が行うイベントや研修、学習会等の普及広報を行いました。
- (ウ) 県民参加の森づくりを推進するため、森林所有者から活動フィールドの提供を受けて、活動を希望する団体にフィールドの斡旋を行いました。
- (エ) その他、森林環境税を活用した事業の実施や、県下で活動される団体の組織、活動内容等を情報として発信するなど、団体相互の交流を支援しました。

② 愛媛県森林環境保全基金運営委員会の運営

任 期：平成25年4月1日～平成27年3月31日（2年間）

内 容：事業の透明性・公平性を確保するため、県指定事業及び公募事業の調査・審議を実施。

開催状況：

委員会開催(H26.6.17)	・H25 森林環境保全基金事業の実績について ・H26 森林環境保全基金県指定事業について ・第3期森林環境税について
委員会開催(H26.7.28)	・第3期森林環境税を活用した事業について ・パブリック・コメント(案)について
委員会開催(H27.3.19)	・H26 森林環境保全基金事業の実施状況について ・H27 森林環境保全基金県指定事業について ・H27 森林環境保全基金公募事業の審査について

③ 森林環境税啓発事業

新聞広告等掲載事業

森林環境税の使途を広く県民にPRするため、森林環境税活用事業の取り組み状況について新聞広告を2回掲載するとともに、普及啓発用冊子を作成しました。

④ 「えひめ山の日の集い」の開催

開催日：平成26年11月9日（日）

ア 式典

県内から454名の参加を得て、表彰や記念行事を盛大に開催しました。

場所：愛媛県生涯学習センター（松山市上野町）

時間	次第	内容・出演者等
9:50	オープニングセレモニー	Smile Heart によるオープニングダンス
10:00	式典	
	主催者あいさつ	上甲副知事
	CO ₂ 吸収証書授与	(株)伊予銀行、(株)愛媛銀行、愛媛トヨペット(株)、生活協同組合コープえひめ、太陽石油(株)へ授与
	森の名手・名人認定証伝達	名手・名人2名へ伝達
11:00	森への感謝	○登山家による講演「山から見た自然環境」 登山家 田部井淳子 ○映像「森の色さがし」 色彩アトリエ・しろ主宰 白石弘美 ○健康運動指導士による「歩く」をテーマにした講座 健康運動指導士 宇佐亮子 ○朗読劇「MAHOROBAによる「森」をテーマにした話 朗読劇 MAHOROBA
	緑の募金感謝状贈呈	アビビル(株)ほか10企業へ贈呈
12:15	閉会	

イ 分科会

「森への感謝」をテーマに、3つの関連活動を行いました。

時間	内容	場所	内容
13:00 ～ 16:00	皿ヶ嶺トレッキング	東温市皿ヶ嶺（竜神平）	トレッキング
	自然観察会	東温市上林（風穴）周辺	森林を散策しながら、樹木、鳥類等の自然観察
	親子木工教室	松山流域森林組合	愛媛県産材で小物入れや本棚等を作成



式典



トレッキング



木工教室

4 事業期間 平成22年度～平成26年度

5 全体計画

事業内容		H22	H23	H24	H25	H26(見込)	計
計画	森の交流センター 相談件数	9,000件	9,000件	9,000件	9,000件	9,000件	45,000件
	「えひめ山の日の 集い」参加者数	500人	500人	500人	500人	500人	2,500人
	事業費	19,848千円	16,042千円	13,939千円	14,385千円	12,660千円	76,874千円
	うち森林環境税	19,848千円	16,042千円	13,939千円	14,385千円	12,660千円	76,874千円
実績	森の交流センター 相談件数	1,668件	1,634件	1,694件	1,604件	1,600件	8,200件
	「えひめ山の日の 集い」参加者数	350人	450人	464人	426人	454人	2,144人
	事業費	14,582千円	13,225千円	10,717千円	11,414千円	11,228千円	61,166千円
	うち森林環境税	14,582千円	13,225千円	10,717千円	11,414千円	11,228千円	61,166千円

② 自然観察会開催事業

次代を担う青少年を対象に、自然環境保全、野生動植物保護思想の醸成を図るため、自然保護活動体験、野外教育及び環境教育を行う自然観察会を開催します。

1 ポイント

森林と共生する文化の創造を県民一体となって推進するため、次代を担う青少年を対象に自然保護活動体験や野外教育、環境教育を行い、森林が野生鳥獣に生活の場を提供していることなど、森林の有する公益的機能の理解促進と自然環境保護に対する意識の高揚を図ります。

2 事業内容

- 対象 県内在住の小・中学生及びその保護者等
- 事業主体 愛媛県（自然保護課）
- 事業内容 森林機能や保全取組等の学習会、植樹体験、野鳥などの生き物観察 など
- 実施方法 委託（プロポーザル方式）

委託先	事業名 [事業内容]	実施日	事業場所	参加人数
NPO石鎚森の学校	「石鎚山・氷点下の雪の森観察」4 夜間、早朝の氷点下の世界を体験し、 厳しい自然環境の中で生き物の姿を観察	平成27年2月7日から 2月8日	西条市成就	10
よろず体験事務所 をかしや	「レッツゴー！鈍川動物調査隊」 痕跡、カメラ等による動物調査	平成27年1月31日	鈍川溪谷 (今治市)	19
		平成27年2月28日		25
NPOかわうそ復活 プロジェクト	「セミの抜け殻探偵団」 昆虫観察等	平成26年7月26日	宇和運動公園	7
		平成26年8月16日	大洲総合運動 公園	12
	「水生昆虫観察会 in 南予」 水生昆虫観察、水質検査体験	平成26年9月13日	小田川 (内子町)	16
		平成26年10月11日	黒瀬川 (西予市)	6
計		8回		95



3 平成 26 年度実績 818 千円 (全体事業費 818 千円)

4 事業期間 平成 22 年度 ~ 平成 26 年度

5 全体計画

事業内容		H22	H23	H24	H25	H26	計
計画	参加人数	210人	210人	210人	210人	100人	940人
	事業費	1,900千円	1,900千円	1,900千円	1,700千円	900千円	8,300千円
	うち森林環境税	1,900千円	1,900千円	1,900千円	1,700千円	900千円	8,300千円
実績	参加人数	159人	148人	207人	390人	95人	999人
	事業費	1,019千円	1,191千円	1,628千円	1,606千円	818千円	6,262千円
	うち森林環境税	1,019千円	1,191千円	1,628千円	1,606千円	818千円	6,262千円
実施箇所		石鎚国定公園 (面河溪谷、成就社周辺)、皿ヶ嶺連峰県立自然公園 (えひめ森林公園)	石鎚国定公園 (面河溪谷)、皿ヶ嶺連峰県立自然公園 (えひめ森林公園)、西条市加茂川河口	蕪崎海岸、石鎚山、台海岸、鈍川溪谷、松山城山、大洲城山、肱川、小田川、黒瀬川	石鎚山、諏訪崎自然休養林、鈍川溪谷、滑川溪谷、大谷池、大洲城山、小田川、黒瀬川	石鎚山、西予市宇和町、大洲市、小田川、黒瀬川	

③ 森とのふれあい活動促進事業

森林づくりを行う青少年や県民の皆様の活動を支援し、森とのふれあい活動を促進します。また、手軽に森林ボランティアなどの活動に参加できるように、フィールドとなる森を整備し、活用の場として提供します。

1 ポイント

森林を県民共有の財産として守り育て、次の世代に健全な姿で引き継いでいくために、各世代における森林づくり活動をサポートし、継続的な森林環境保全意識の醸成を行います。

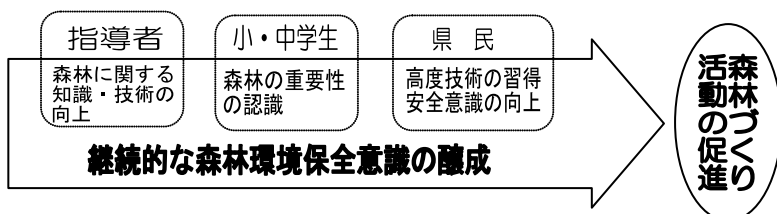
まず、小・中学生の指導にあたる教・職員に対し、森林に関する知識及び体験活動等の技術の向上を図る研修を実施するとともに、学校等の要望に応じ林業教室を実施するほか、技術的支援を実施します。

また、すでに森林保全意識をもって森林づくり活動を実施している県民には、より一層の技術や安全意識の向上を図るため、安全技術研修及び交流研修会を実施します。

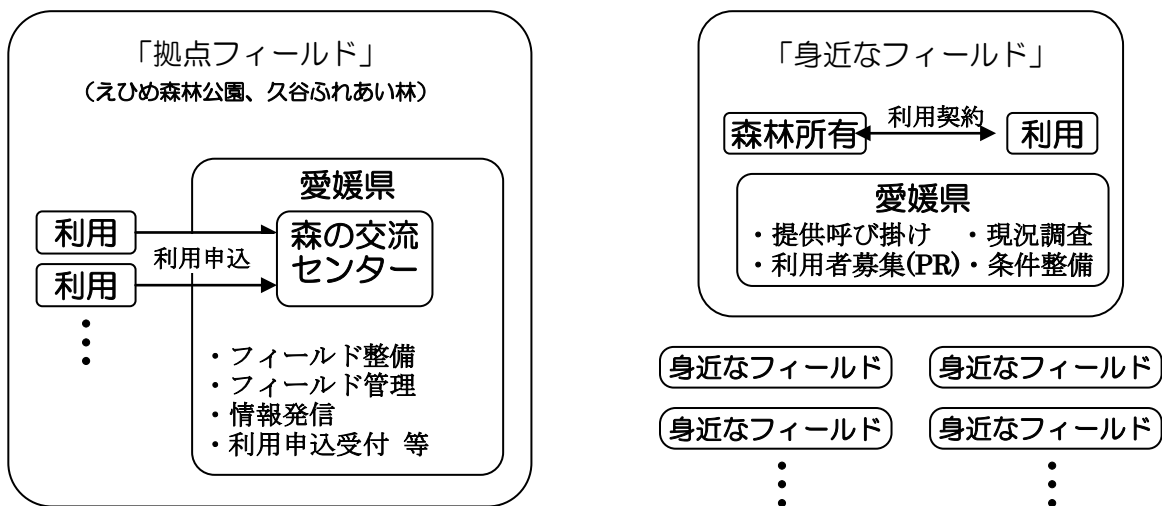
加えて、県民が手軽に、また身近に利活用できる森林を整備し提供することで、森林ボランティア活動などによる山の手入れを可能にするとともに、こうした活動を通じて、県民の森林の大切さに対する意識高揚を図っています。

2 事業内容

(1) 事業イメージ[活動支援]



(2) 事業イメージ[フィールド設置・提供]



3 平成26年度実績

(1) 実績額 7,797千円

(2) 事業内容

①森林づくり県民活動進事業	一般県民の育成：・森林づくり技術の安全教育を実施 ・森林づくり活動や森とふれあう活動を行うグループの技術交流研修会の実施
②森林愛護活動推進事業	小・中学校等の教・職員を対象に、森林・林業や自然体験学習に関する研修を実施。 各地域で森林・林業教室の開催及びその技術的支援を実施。

③県民参加の森林づくり事業	森林所有者へフィールドの提供を呼びかけ、候補地についての現況調査や提供可能なフィールドの情報を発信するとともに、森林づくり活動を側面から支援するために、作業道の開設や林内整備を実施。 また、森林ボランティア団体等が安全で手軽にボランティアを実施できるよう、森林ボランティア活動機械等を整備。
④企業の森づくり促進支援事業	企業によるCSR活動としての森林づくり活動を支援するために、フィールド設定のための現地調査を実施。

(3) 実施状況

① 森林づくり県民活動推進事業(一般県民の育成)

ア 森づくり技術交流会

えひめ森林ボランティア連絡協議会等、県内で森林ボランティア活動を行っている団体・個人等 23 名が、松山市の愛媛大学農学部附属演習林において技術交流会に参加し、技術の向上を図りました。



チェーンソーの研修

日 程	内 容
平成 27 年 2 月 21 日(土) ～2 月 22 日(日)	(講義) チェーンソーの安全な使い方、森林ボランティアの新しい役割ほか (技術講習) 伐倒、チップソーの研ぎ方、救命と救急法ほか

イ 県民参加の森林づくり活動安全研修

県内から公募で集まった 20 名の研修生が、森の交流センターにおいて伐木造材作業等に関する基本知識や安全確保の技術について、座学と実技に取り組みました。

日 程	人数	内 容
平成 27 年 2 月 22 日(日)	20 名	座学：伐木造材作業の基礎知識、森林・林業における安全作業の基本 実習：ソーチェーンによる目立て、受け口、追い口切り

②森林愛護活動推進事業

ア 青少年指導者育成事業

小・中学生の森林環境教育の指導にあたる教・職員を対象に研修を行い、座学と実技を通じて指導方法の習得を図りました。



樹木を活用した自然観察会

日 程	会場	参加人数	内 容
平成 26 年 8 月 5 日(火)	えひめ 森林公園	10 人	[座学] 森林の役割と地球温暖化について、愛媛の森林・林業について、野外活動での安全について
8 月 7 日(木)	今治西部 丘陵公園	11 人	[実習] 活動体験 中予会場：樹木を活用した自然観察会(さんきら自然塾) 今治会場：今治自然塾環境教育プログラム(今治自然塾)
	計	21 人	

イ 少年自然愛護活動事業

県内各地において、小・中学校やその他団体等の要望に応じて、林業教室等を実施するほか、その技術的な支援をおこなった。

③県民参加の森林づくり事業

- ア 県民参加の「身近なフィールド」提供事業
- 拠点フィールド



アクセス等

①県民参加の森
住所：愛媛県伊予市上三谷
「えひめ森林公園」内

アクセス：

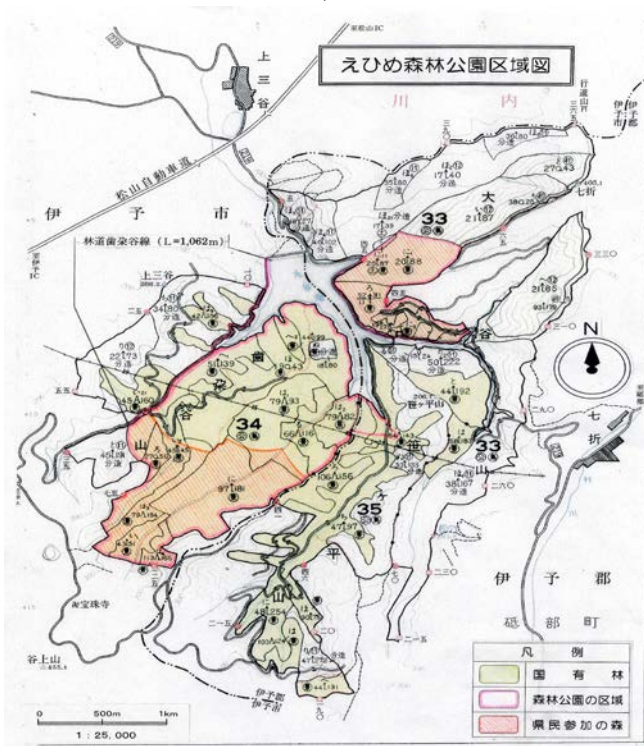
- ・伊予市方面のR56から県道伊予川内線へ、案内標識を右折
- ・R33砥部町拾町交差点から県道伊予川内線へ、案内標識を右折
- ・JRいよ横田駅から徒歩1時間

②久谷ふれあい林

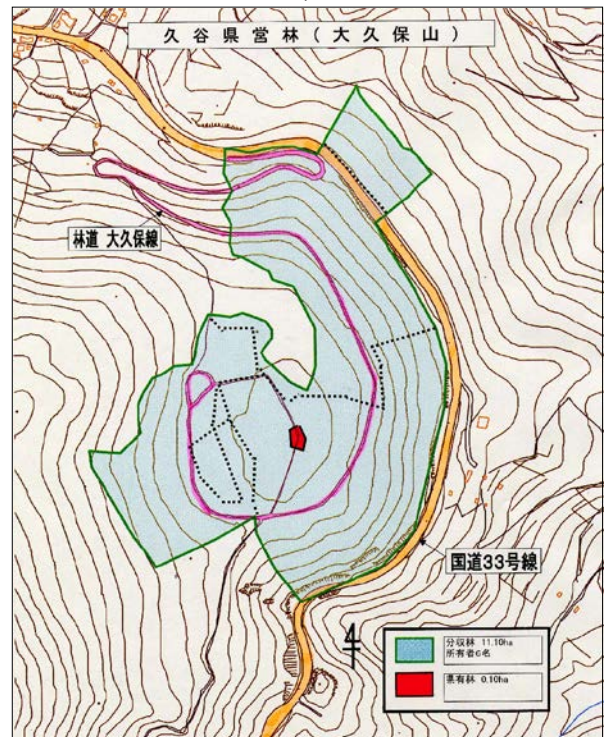
住所：愛媛県松山市久谷町

アクセス：

- ・松山市内からR33で久万高原町方面へ、大久保坂付近



「県民参加の森」は、えひめ森林公園に隣接する国有林52.83haを借り受け、森林ボランティア活動を実施する団体の「拠点フィールド」として、管理道、歩道等の整備を行っています。なお、活動に必要な機材、器具類の貸し出しもえひめ森林公園管理棟で行っていますので御利用ください。



「久谷ふれあい林」は、昭和41年に本県で開催された「第17回全国植樹祭」の会場であり、平成18年度から「拠点フィールド」として間伐や管理道改良等の整備を進めております。平成20年10月25日には、本県で開催された「第32回全国育樹祭」において、昭和天皇・香淳皇后がお手植えされたスギに、皇太子殿下による「お手入れ」が行われました。

○拠点フィールド及び身近なフィールド

番号	登録年度	名称	所有者	所在地	面積 (ha)	樹種	「企業の森づくり」の名称
1	17	横谷山	市	松山市	0.60	ケヤキ、伐採跡地	
2	17	豊岡山	町	松野町	1.51	広葉樹 (一部クスギ)	
3	17	横吹森林公園	団体	鬼北町	3.12	スギ、ヒノキ、マツ	
4	17	加茂川水源の森1	個人	西条市	0.49	スギ、ヒノキ (クスギ、ケヤキ)	
5	17	加茂川水源の森2	個人	西条市	2.60	スギ、ヒノキ (ケヤキ、ヤマザクラ)	
6	17	若山	市	八幡浜市	21.42	スギ、ヒノキ、その他広葉樹	
7	17	田処山	個人	大洲市	0.97	ヒノキ	
8	17	三滝溪谷林	市	西予市	0.16	ヒノキ	
9	17	ふくさの森	個人	東温市	1.87	スギ、ヒノキ、タケ、サカキ	
10	17	黒谷2号	県	西条市	5.63	ヒノキ、クスギ、マツ	伊予銀行エバークリーンの森
11	17	久谷ふれあい林	県	松山市	12.77	スギ、ヒノキ	(拠点フィールド) アサヒビル感謝の森
12	17	横谷	県	松山市	38.16	スギ、ヒノキ	愛媛銀行ecHoの森
13	17	松瀬川2号	県	東温市	77.86	スギ、ヒノキ	愛媛トベットの森
14	17	御槇1号	県	宇和島市	463.74	スギ、ヒノキ	伊予銀行エバークリーンの森
15	17	御槇2号	県	宇和島市	0.80	ヒノキ	
16	17	県民参加の森	国(県)	伊予市他	52.83	スギ、ヒノキ、広葉樹	(拠点フィールド)
17	17	塩ヶ森ふるさと公園	市	東温市	1.23	モミジ、サクラ、ヒノキ	
18	17	黒岩山公園	市	宇和島市	1.05	ケヤキ等広葉樹	
19	17	深山	財産区	西予市	1.74	ヤマザクラ等広葉樹	
20	17	千疋山	市	今治市	0.98	モミジ等広葉樹	
21	18	龍王山	市	西条市	3.30	ヒノキ、ザツ	
22	18	小松山	市	西条市	2.40	ヒノキ、クスギ	
23	18	湯谷口山1	個人	西条市	0.17	竹	
24	18	湯谷口山2	個人	西条市	0.16	竹	
25	18	藤野山	個人	松山市	0.51	竹 (モリナギ)	
26	18	旧林業試験場山	県	東温市	2.58	スギ、ヒノキ、マツ	
27	19	奈良原山	団体	今治市	24.83	広葉樹	
28	19	長岡山公園	県	内子町	5.14	スギ、ヒノキ、マツ、広葉樹	
29	19	宅並山	団体	松山市	1.07	広葉樹	
30	19	今治共有山	市	今治市	177.08	スギ、ヒノキ、マツ、広葉樹	今治市 太陽が育む森
31	19	宮内財産区	市	八幡浜市	113.47	スギ、ヒノキ、マツ、広葉樹	
32	19	西条市有林	市	西条市	49.78	スギ、ヒノキ、マツ、広葉樹	
33	20	森の交流センター	県	東温市	5.20	広葉樹、針葉樹	
34	20	大洲市有林	市	大洲市	12.04	広葉樹、針葉樹	伊予銀行エバークリーンの森
35	20	今治市玉川町鈍川	市	今治市	244.88	広葉樹、針葉樹	コブ えひめ未来の森
36	21	下川町	市	四国中央市	1.35	広葉樹(雑・草地)	
37	21	寒川山	個人	四国中央市	2.33	スギ、ヒノキ	
38	21	川滝町	個人	四国中央市	0.68	マダケ	
39	21	別子山	市	新居浜市	6.60	スギ、ヒノキ	
40	21	船木	団体	新居浜市	1.39	ヒノキ	
41	21	鈍川神子森奥	市	今治市	7.64	スギ、ヒノキ、その他広葉樹	
42	21	法界寺	団体	今治市	1.35	クスギ他	
43	21	久万1	町	久万高原町	0.38	サクラ	
44	21	久万2	町	久万高原町	4.46	イチヨウ他4種	
45	21	菅生1	町	久万高原町	0.63	ヤマザクラ他広葉樹	
46	21	菅生2	町	久万高原町	2.37	広葉樹	
47	21	東明神	町	久万高原町	1.02	スギ、トチ、ヤマザクラ、ケヤキ	
48	21	下畑野川	町	久万高原町	1.02	サクラ、モミジ	水と空気の愛の森
49	21	直瀬1	町	久万高原町	0.32	クスギ、コナラ、ケヤキ	
50	21	直瀬2	町	久万高原町	2.56	クスギ	
51	21	直瀬3	町	久万高原町	0.40	ヤマザクラ、イロハモミジ	水と空気の愛の森
52	21	中津	町	久万高原町	5.12	サクラ他広葉樹	
53	21	緑	町	愛南町	2.46	スギ、ヒノキ	
54	21	僧都1	町	愛南町	10.57	ヒノキ	
55	21	僧都2	町	愛南町	18.00	ヒノキ	
56	21	南川	市	西条市	44.87	ヒノキ、松、雑	
57	21	上瀬	県	伊予市	21.21	スギ、ヒノキ、雑	
58	21	北只	市	大洲市	1.15	スギ、ヒノキ	
59	21	椎ノ森	市	大洲市	5.26	ヒノキ、竹、桜、雑	
60	21	中川	町	内子町	56.55	スギ、ヒノキ	
61	21	食場町	市	松山市	1.50	スギ、ヒノキ	
62	21	東温河之内	市	東温市	0.60	スギ	
63	21	砥部川登	町	砥部町	7.00	クスギ、ササキ等広葉樹10種	
64	21	青波町	個人	松山市	1.10	ヒノキ、クスギ他	
65	21	福見川町	個人	松山市	2.76	スギ、ヒノキ	
66	21	米野町	個人	松山市	2.00	スギ、ヒノキ	
67	22	菅生・久万	会社	久万高原町	2.31	ヒノキ、スギ、クスギ・ササキ	
68	22	直瀬(加藤)	個人	久万高原町	1.33	雑木・松・栎・ヒノキ・竹	
69	22	中島(南)	個人	松山市	0.41	その他広葉樹	
70	24	玉川	個人	今治市	33.55	スギ、ヒノキ、雑	
					1,584.39		

イ 森林ボランティア活動機械等の整備

整備器具	数量	整備場所
鎌、ヘルメット、チェーンソー等	1式	中予地方局、南予地方局

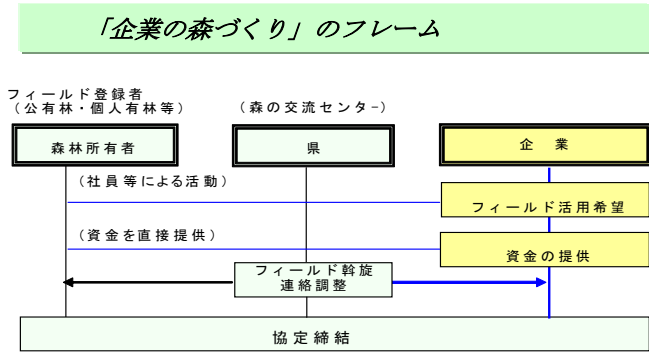
④企業の森づくり促進支援事業

※「企業の森づくり」森林づくり活動協定の実績

番号	企業名及び協定名	森林所有者・場所	協定締結者	協定期間
1	太陽石油(株) 「今治市 太陽が育む森」 1期(協定締結日 平成19年8月22日) 2期(協定締結日 平成22年3月25日) 3期(協定締結日 平成25年3月28日)	今治市市有林 41.80ha	3者(タイプA) 太陽石油、 市、 県(幹旋)	3年間 1期 19年8月22日 ~22年3月31日 2期 22年4月1日 ~25年3月31日 5年間 3期 25年4月1日 ~30年3月31日
2	アサヒビール(株) 1期「アサヒビール生命の森」 (協定締結日 平成20年3月10日) 2期「アサヒビール感謝の森」 (協定締結日 平成23年5月25日) 3期「アサヒビール感謝の森」 (協定締結日 平成26年3月27日)	1期 西条市市有林 49.78ha 2期 愛媛県 久谷ふれあい林 12.67ha 3期 西条市市有林 42.34ha	1期4者(タイプB) アサヒビール、 愛媛の森林基金、 市、 県(幹旋) 2期3者(タイプA) アサヒビール、 愛媛の森林基金、 県 3期4者(タイプB) アサヒビール、 愛媛の森林基金、 市、 県(幹旋)	3年間 1期 20年3月10日 ~23年3月31日 2期 23年5月25日 ~26年3月31日 3期 26年4月1日 ~29年3月31日
3	(株)愛媛銀行 「愛媛銀行ecHoの森」 1期(協定締結日 平成20年3月10日) 2期(協定締結日 平成25年3月28日)	愛媛県県有林横谷事業所 38.16ha	3者(タイプB) 愛媛銀行、 愛媛の森林基金、 県(森林所有者)	5年間 1期 20年4月1日 ~25年3月31日 2期 25年4月1日 ~30年3月31日
4	愛媛トヨペット(株) 「愛媛トヨペットの森」 1期(協定締結日 平成20年3月10日) 2期(協定締結日 平成23年5月25日) 3期(協定締結日 平成26年3月27日)	愛媛県県有林松瀬川事業所 5.63ha	3者(タイプB) 愛媛トヨペット、 愛媛の森林基金、 県(森林所有者)	3年間 1期 20年4月1日 ~23年3月31日 2期 23年5月25日 ~26年3月31日 3期 26年4月1日 ~29年3月31日
5	(株)伊予銀行 「伊予銀行エバーグリーンの森」 1期(協定締結日 平成20年10月31日) 2期(協定締結日 平成25年3月28日)	1期 愛媛県県有林松瀬川事業所 7.63ha 大洲市市有林 7.62ha 2期 愛媛県県有林黒谷、院内、 松瀬川事業所 25.46ha 大洲市市有林 7.62ha	4者(タイプB) 伊予銀行、 愛媛の森林基金、 市、 県(森林所有者)	5年間 1期 20年10月31日 ~25年3月31日 2期 25年4月1日 ~30年3月31日
6	生活協同組合コープえひめ 「コープえひめ未来の森」 1期(協定締結日 平成21年3月25日) 2期(協定締結日 平成24年3月26日) 3期(協定締結日 平成27年3月30日)	今治市市有林 40.96ha	3者(タイプA) 生活協同組合コープえひめ、 市、 県(幹旋)	3年間 1期 21年3月25日 ~24年3月31日 2期 24年4月1日 ~27年3月31日 3期 27年4月1日 ~30年3月31日
7	(社)愛媛県空調衛生設備業協会 「水と空気の愛の森」 (協定締結日 平成23年10月18日)	久万高原町 町有林 1.42ha	3者(タイプA) (社)愛媛県空調衛生設備業協会 町、 県(幹旋)	5年間 23年10月18日 ~28年3月31日

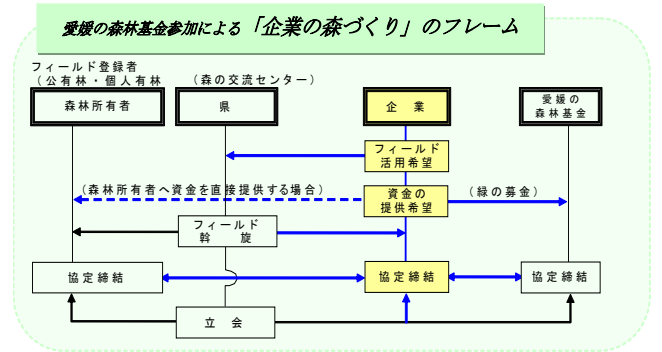
※「企業の森づくり」のフレーム

Aタイプ



「愛媛銀行ecHoの森」
下刈り作業

Bタイプ



「伊予銀行エバーグリーンの森」
獣害被害防除のためのテープ巻き

4 事業期間 平成22年度～平成26年度

5 全体計画

事業内容		H22	H23	H24	H25	H26	計	
計画	少年団新規結成団数(団)	6	6	—	—	—	12	
	(団員数(人))	(540)	(540)	—	—	—	(1,080)	
	森にふれあう人数(人)	90	90	545	545	545	1,815	
	ボランティア 人数(人)	拠点フィールド [※]	200	200	200	200	—	600
		身近なフィールド [※]	800	800	800	800	800	4,000
	設置箇所数	拠点フィールド [※]	0箇所	0箇所	0箇所	—	—	0箇所
		身近なフィールド [※]	5箇所	5箇所	5箇所	5箇所	5箇所	25箇所
事業費(千円)		2,868	2,713	3,159	14,188	10,039	32,987	
うち森林環境税		2,868	2,713	3,159	14,188	10,039	32,987	
実績	少年団新規結成数(団)	2	1	1	2	5	11	
	(団員数(人))	(68)	(5)	(104)	(79)	(363)	(619)	
	森にふれあう人数(人)	51	71	1,152	525	814	2,613	
	ボランティア 人数(人)	拠点フィールド [※]	218	426	514	354	240	1,752
		身近なフィールド [※]	1,501	925	863	853	260	4,402
	設置箇所数	拠点フィールド [※]	0箇所	0箇所	0箇所	—	—	0箇所
		身近なフィールド [※]	3箇所	0箇所	1箇所	0箇所	0箇所	4箇所
事業費(千円)		2,131	1,193	2,429	11,455	7,797	25,005	
うち森林環境税		2,131	1,193	2,429	11,455	7,797	25,005	

※H25からは「県民参加の森設置・提供事業」と、「県民と森との交流促進事業」の一部を統合。
H25からの計画事業費は、統合事業費。

4 事業期間

平成 22 年度 ～ 平成 26 年度

5 全体計画

事業内容		H22	H23	H24	H25	H26	計
計 画	県民参加人数	400人	400人	400人	400人	400人	2,000人
	事業費	11,311千円	13,551千円	12,777千円	10,761千円	10,761千円	59,161千円
	うち森林環境税	3,637千円	3,637千円	3,637千円	3,600千円	3,600千円	18,111千円
実 績	県民参加人数	400人	450人	400人	400人	400人	2,050人
	事業費	11,311千円	9,375千円	10,627千円	10,345千円	9,064千円	50,722千円
	うち森林環境税	1,825千円	2,004千円	2,268千円	3,316千円	2,688千円	12,101千円
実施箇所		県下一円	県下一円	県下一円	県下一円	県下一円	

⑤ 「森林わくわく体験」推進事業

幼稚園や小中学校において、森林をテーマにした体験活動を教育課程に位置付け、子どもたちに豊かな感性と、生命や森林を愛し大切にしていこうとする態度を育む教育を推進します。

1 ポイント

森林は、森林所有者の財産であるだけでなく、様々な公益的機能を有しています。森林の保全や整備については、世代を超える年月と多くの労力を要することなどについて、多くの県民の理解を深めていくことが求められています。そのためには、幼児期から子どもの発達の段階に応じて森林に親しむ学習を進めていくことが有意義です。

そこで、森林における様々な体験を数多く取り入れた教育活動を展開する幼稚園3園・小中学校3校を指定し、子どもたちに森林に対する理解を深めるとともに、生命や森林を大切にしていこうとする態度を育て、森林環境保全意識をもった人作りに貢献します。

2 事業内容

「森はともだち」推進事業	「森のようちえん」推進事業
<ul style="list-style-type: none"> ○補助金交付先 市町 (平成25・26年度指定公立小中学校3校) ○補助金額 300千円×3校=900千円(補助10/10) ○実施主体 市町 ○補助対象事業 「森はともだち」推進事業 <ul style="list-style-type: none"> ・目的 森林環境を大切にする児童生徒を育てる。 ・事業実施校の設置 (平成25・26年度指定)公立小中学校3校 ・活動例 身近な森林や河川、海岸の調査 森林の植樹、枝打ち、清掃、巣箱設置等の森林保護活動 県産木材や竹材を利用したクラフトや炭作り 木材市場・加工場の見学 	<ul style="list-style-type: none"> ○補助金交付先 市町 (平成25・26年度指定公立幼稚園3園) ○補助金額 300千円×3園=900千円 (補助10/10) ○実施主体 市町 ○補助対象事業 「森のようちえん」推進事業 <ul style="list-style-type: none"> ・目的 森が大好きな幼児を育てる。 ・事業実施園の設置 (平成25・26年度指定)公立幼稚園3園 ・活動例 森林を生かした遊びの展開 (探検、木登り、ロープブランコ、基地作り、ネイチャーゲーム、森の自然物を使った製作など) 森の中の生き物との触れ合い

3 平成26年度実績

(1) 実績額 2,046千円(うち、森林環境税2,046千円)

(2) 実施内容

指定年度	事業実施校	テーマ	実施内容	参加人数	事業費
H25・26	西条市立丹原西中学校	森の恵みに感謝し、豊かな森を受け継ぐ生徒の育成 ～ふるさと再発見「総合的な学習の時間」の活動を通して～	・堂ヶ森登山道整備 ・保育園児、小学生、高齢者との交流学習 ・加茂川と中山川の生物調査	102人	300千円
H25・26	砥部町立広田小学校	ふるさとのよさに学び、ふるさを誇れる児童の育成 ー広田の森林や自然の中での活動を通してー	・自然を利用した地場産業に従事する人とのかかわり ・広田地域の森林や畑、身近な自然とのふれ合い	105人	300千円
H25・26	内子町立大瀬小学校	ふるさとの森を大切にしていこうとする児童の育成	・木にかかわる活動をされている方への聞き取り調査 ・伐採現場、製材所の見学と木工体験 ・野鳥観察と巣箱作り	81人	300千円
H25・26	今治市立伯方幼稚園	自然との関わりを通して豊かに学ぶ幼児を育てる ～森林と関わる楽しさを味わう～	・親子自然体験 ・竹伐採活動、竹を利用した玩具作り ・宝股山の探検	128人	300千円
H25・26	伊予市立からたち幼稚園	幼児が気付いて感動し、遊びの楽しさを味わうために ～身近な自然や森林との触れ合いを通して～	・親子自然体験 ・自然物を使って遊ぶ	262人	300千円
H25・26	内子町立内子幼稚園	自然体験を通して豊かな感性をはぐくむ幼児の育成 ～身近な森林に親しむ活動体験を通して～	・親子遠足 ・芋ほりとくり拾い体験 ・自然の森林の中での遊び	326人	300千円
計				1,004人	1,800千円

(3) 実施状況

「森はともだち」推進事業

丹原西中学校	広田小学校	大瀬小学校
<p>登山道整備</p> 	<p>えひめ森林公園での体験活動</p> 	<p>伐採現場の見学</p> 

「森のようちえん」推進事業

伯方幼稚園	からたち幼稚園	内子幼稚園
<p>竹を使って親子で玩具作り</p> 	<p>何人登れるかな</p> 	<p>森であそぼう</p> 

4 事業期間

平成22年度 ～ 平成26年度

5 全体計画

事業内容		H22	H23	H24	H25	H26	計			
計画	「森はともだち」推進事業	1,250人	2,500人	2,500人	2,000人	750人	9,000人			
	「森のようちえん」推進事業	300人	600人	600人	600人	300人	2,400人			
	事業費	2,575千円	5,172千円	5,172千円	4,700千円	2,046千円	19,665千円			
	うち森林環境税	2,575千円	5,172千円	5,172千円	4,700千円	2,046千円	19,665千円			
実績	「森はともだち」推進事業	1,060人	2,506人	3,142人	1,601人	288人	8,597人			
	「森のようちえん」推進事業	649人	1,247人	1,396人	1,256人	716人	5,264人			
	事業費	2,575千円	5,172千円	5,172千円	4,700千円	2,046千円	19,665千円			
	うち森林環境税	2,575千円	5,172千円	5,172千円	4,700千円	2,046千円	19,665千円			
実施箇所	公立小中学校5校 【新規5校】 船木中(新居浜市) 下朝小(今治市) 湯山中(松山市) 小田小(内子町) 愛治小(鬼北町)	公立小中学校10校 【継続5校】 船木中(新居浜市) 下朝小(今治市) 湯山中(松山市) 小田小(内子町) 愛治小(鬼北町) 【新規5校】 長津小(四国中央市) 西条西中(西条市) 川上小(東温市) 三瓶中(西予市) 松野東小(松野町)	公立小中学校10校 【新規5校】 船木小(新居浜市) 近見小(今治市) 久谷中(松山市) 新谷中(大洲市) 長月小(愛南町) 【継続5校】 長津小(四国中央市) 西条西中(西条市) 川上小(東温市) 三瓶中(西予市) 松野東小(松野町)	公立小中学校8校 【継続5校】 船木小(新居浜市) 近見小(今治市) 久谷中(松山市) 新谷中(大洲市) 長月小(愛南町) 【新規3校】 広田小(砥部町) 大瀬小(内子町) 丹原西中(西条市)	公立小中学校3校 【継続3校】 広田小(砥部町) 大瀬小(内子町) 丹原西中(西条市)	公立幼稚園3園 【新規3園】 川之江みなみ幼稚園(四国中央市) 北吉井幼稚園(東温市) 久米幼稚園(大洲市)	公立幼稚園6園 【継続3園】 川之江幼稚園(四国中央市) 北吉井幼稚園(東温市) 久米幼稚園(大洲市) 【新規3園】 王子幼稚園(新居浜市) 麻生幼稚園(砥部町) 畑地幼稚園(宇和島市)	公立幼稚園6園 【新規3園】 川之江幼稚園(四国中央市) おもご幼稚園(久万高原町) 神山幼稚園(八幡浜市) 【継続3園】 王子幼稚園(新居浜市) 麻生幼稚園(砥部町) 畑地幼稚園(宇和島市)	公立幼稚園6園 【継続3園】 川之江幼稚園(四国中央市) おもご幼稚園(久万高原町) 神山幼稚園(八幡浜市) 【新規3園】 伯方幼稚園(今治市) からたち幼稚園(伊予市) 内子幼稚園(内子町)	公立幼稚園3園 【継続3園】 伯方幼稚園(今治市) からたち幼稚園(伊予市) 内子幼稚園(内子町)