

木をつかう活動

森林から生まれ、人に優しく地域の環境保全にも貢献する木材を、より身近に利用していく活動

①木質バイオマス利用促進事業

二酸化炭素の固定による地球温暖化防止に貢献するため、林内に放置されている未利用材等を木質バイオマス（製紙用チップ、木質ペレット原料等）として利用を促進しました。また、木質ペレットの利用促進と普及を図るため、公共施設等へのペレットストーブの導入を支援しました。

事業内容		H22	H23	H24	H25	H26	計
実績	①林地残材等の有効利用量 (m)	4,900	9,464	11,600	11,600	11,600	49,164
	②ペレットストーブ導入台数(台)	4	8	3	2	3	20
	ふれあう人数(人)	2,310	6,200	3,000	4,323	4,940	20,773
	事業費(千円)	24,177	30,446	35,698	29,728	30,003	150,052
	うち森林環境税(千円)	24,177	30,446	35,698	29,728	30,003	150,052
実施箇所		①県内 ②内子町児童館、西予市城川総合支所、西予市立野村小学校、大洲まの駅あさひや各1台	①県内 ②市民の森学習館(新居浜市)、石籟登山ロープウェイ乗り場(2台)、大洲市立平野中学校、オーベルジュ内子、西予市立大和田小学校、西予市立魚成小学校、介護サービス山茶花(鬼北町)	①県内 ②内子町役場、木遊舎(伊予市)、医療法人みのり会(西予市)各1台	①県内 ②フレッシュパークからり(内子町)、社会福祉法人エンゼル(松前町)各1台	①県内 ②内子町五十崎自治センター、内子まの駅 Nanze、内子手仕事の会(内子町)各1台	



森林整備後放置された低質材



搬出・利用を促進



チップに加工



パルプや原紙に加工

②公共施設木材利用推進事業

木のやわらかさやぬくもり等の良さを普及するため、地域のシンボルとなる公共施設の木造化を実施しました。

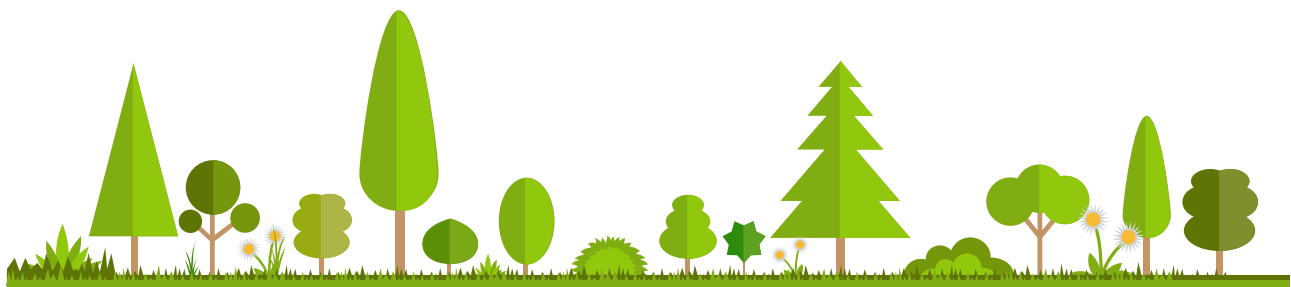
事業内容		H22	H23	H24	H25	H26	計
実績	整備した施設数	13	12	14	12	2	53
	事業費(千円)	17,363	46,974	30,988	28,029	11,499	134,853
	うち森林環境税(千円)	17,363	46,974	30,988	28,029	11,499	134,853
実施箇所		木造公共施設整備(久万中学校武道館、公共施設内装木質化岩松小学校、明倫小学校(宇和島市)、木製屋外施設整備(神前公園、清水公園(松山市))、小規模木造施設整備(すみれ野北公園、味菜公園(松山市))、木の机等整備事業(広見小学校、小学校5校(鬼北町))	木造公共施設整備(今治西郷立陸公園管理棟(今治市)、新谷小学校校舎(大洲市))、白浜小学校屋内運動場(八幡浜市)、公共施設内装木質化(清満小学校、吉田小学校(宇和島市))、小規模木造施設整備(八白公園(松山市))、木の机等整備事業(広見中学校、小学校5校(鬼北町))	木造公共施設整備(休日復興急患センター(西条市))、三島小学校屋内運動場(鬼北町)、公共施設内装木質化若宮保育園(新居浜市))、遊子小学校(宇和島市)、木製屋外施設整備(市民の森(新居浜市))、小規模木造施設整備(源海船大島待合所(新居浜市))、向井公園(松山市))、長曾池公園(砥部町)、木の机等整備事業(広見中学校、小学校5校(鬼北町))	木造公共施設整備(小田小・中学校校舎(内子町))、松野中学校校舎(松野町)、公共施設内装木質化(西予市立病院(西予市))、三福中学校(宇和島市))、木の机等整備事業(小田小・中学校(内子町))、好藤小学校他4校(鬼北町))	木造公共施設整備(松蔭小学校屋内運動場(八幡浜市))、小規模木造施設整備(高崎公園(松山市))	



高崎公園 四阿



松蔭小学校 屋内運動場



③ 県立学校校舎等整備事業

校舎等の耐震化の推進に重点をおき、緊急性、必要性を勘案しながら、計画的に整備し、生徒に木材の良さやぬくもりを感じてもらうことを目的として校舎等を木造・木質化しました。

事業内容		H22	H23	H24	H25	H26	計
実績	ふれあう人数(人)	1,989	3,029	4,462	5,439	7,646	22,565
	整備した施設数	13	3	1	1	4	22
	事業費(千円)	607,468	40,934	509,155	114,679	1,015,053	2,287,289
	うち森林環境税(千円)	16,000	8,000	8,000	8,000	32,000	72,000
実施箇所		(校舎) 今治工業(部室) 川之江、新居浜商業、西条、小松、松山東、上野穴、伊予農業、八幡浜工業、野村、北宇和、津島、南宇和	(部室) 新居浜東、新居浜南、小田	(校舎) みなら特別支援	(体育館) 松山晋	(校舎) 新居浜西、松山晋(体育館) 長浜(寄宿舎) 松山晋	

④ 自然公園木製施設整備事業

自然環境の保全に対する理解と関心を深めるため、県内の国立公園・国定公園・県立自然公園内の施設(柵、標識等)を県産木材を使って整備しました。

事業内容		H22	H23	H24	H25	H26	計
実績	ふれあう人数(人)	30,000	30,000	30,000	30,000	30,000	150,000
	事業費(千円)	4,388	4,534	4,333	4,499	4,292	22,046
	うち森林環境税(千円)	4,388	4,534	4,333	4,499	4,292	22,046
実施箇所		瀬戸内海国立公園、足摺宇和海国立公園、奥道後玉川県立自然公園、四国カルスト県立自然公園、四国カルスト国立自然公園、血ヶ嶽連峰県立自然公園	石鐘国定公園、佐田岬半島宇和海国立公園、奥道後玉川県立自然公園、四国カルスト国立自然公園、四国のみち支4、四国のみち環2	足摺宇和海国立公園、奥道後玉川県立自然公園、四国のみち、自然海岸保全地区	足摺宇和海国立公園、佐田岬半島宇和海国立公園、四国カルスト国立自然公園、四国のみち、等	瀬戸内海国立公園 四国のみち	

木製標識の設置



瀬戸内海国立公園

⑤ 木の香る公園施設整備事業

県管理の都市公園内の施設(休憩所やベンチ等)を県産木材を使って整備し、利用者が優しく暖かみを感じることができる公園の整備を進めました。

事業内容		H22	H23	H24	H25	H26	計
実績	ふれあう人数(人)	112,000	34,000	7,700	99,000	36,000	288,700
	事業費(千円)	5,000	3,000	3,000	2,700	2,700	16,400
	うち森林環境税(千円)	5,000	3,000	3,000	2,700	2,700	16,400
実施箇所		とべ動物園 動物用日陰施設一式	県総合運動公園(こども広場) 木製公園施設1式(東屋1基)	第1号南レク公園(南楽園) 木製公園施設1式(東屋1基)	とべ動物園(モンキータウン) 木製公園施設1式(東屋1基)	南レク公園 木製公園施設1式(案内看板1式)	



南レク公園 案内看板



⑥ えひめ材住宅普及啓発事業

木造住宅に関する相談窓口の開設、研修会・見学会の開催、県内に住宅を新しく建築する施主に対して、品質の確かな県産柱材80本の無償提供及びリフォームを支援し、木造・木質化を促進し、県産材の需要拡大を図りました。

	事業内容	H22	H23	H24	H25	H26	計
実績	相談窓口相談件数	947	961	975	989	698	4,570
	柱材提供件数	200	150	317	200	300	1,167
	公共のスペース製品提供件数	5	3	1	-	-	9
	住宅等リフォーム木材利用件数	-	-	-	50	60	110
	事業費(千円)	45,981	35,102	64,814	48,972	70,982	265,851
	うち森林環境税(千円)	45,981	35,102	64,814	48,972	70,982	265,851



えひめ材の家づくり促進支援事業



住宅等リフォーム木材利用促進事業

⑦ 原木乾しいたけ等生産促進事業

里山に造成されたクヌギ等の広葉樹林の整備としいたけ等の原木として有効に利用するため、生産者を育成するとともに、新植ほだ木の生産等を支援しました。

	事業内容	H22	H23	H24	H25	H26	計
実績	ふれあう人数(人)	211	672	493	491	436	2,303
	木材使用料(m)	3,600	1,850	1,825	1,500	2,300	11,075
	事業費(千円)	28,734	22,948	24,250	16,035	23,799	115,766
	うち森林環境税(千円)	28,734	22,948	24,250	16,035	23,799	115,766
実施箇所		えひめ森林公園、愛媛県森林組合連合会中野事務所ほか	えひめ森林公園、愛媛県森林組合連合会中野事務所ほか	えひめ森林公園、愛媛県森林組合連合会中野事務所ほか	えひめ森林公園、愛媛県森林組合連合会中野事務所ほか	えひめ森林公園、愛媛県森林組合連合会中野事務所ほか	



原木しいたけ生産技術向上研修会



原木しいたけ生産者生産実習

⑧ 愛媛県産材製品市場開拓促進事業

信頼性のある県産材の販売体制整備や大消費地での市場開拓と新たな商品・利用方法の開発を支援し、県産材の需要拡大を図りました。

	事業内容	H22	H23	H24	H25	H26	計
実績	市場開拓を支援する製品材積(m)	3,598 (1,865)	7,526 (5,785)	12,145 (10,705)	16,903 (14,000)	7,796 (7,000)	47,968 (39,355)
	新たな県産材利用件数	4	5	3	2	2	16
	事業費(千円)	7,305	16,979	24,080	27,390	14,438	90,192
	うち森林環境税(千円)	7,305	16,979	24,080	27,390	14,438	90,192



知事によるトップセールス



マッチング商談会



媛^{ゆめ}すぎ 媛^{ゆめ}ひのき
愛媛ブランド材のシンボルマーク

⑨ 駐在所等庁舎整備事業

人と環境にやさしい自然素材である木材を使用して、地域の治安環境を確保するため、老朽・狹隘化した交番を新築整備しました。

事業内容		H22	H23	H24	H25	H26	計
実績	ふれあう人数(人)	5,500	4,400	-	-	1,800	11,700
	整備施設数	3	1	-	-	1	5
	事業費(千円)	92,058	29,640	-	-	33,580	155,278
	うち森林環境税(千円)	24,000	3,000	-	-	3,000	30,000
実施箇所		新居浜警察署駅前交番、新居浜警察署大生院駐在所、八幡浜警察署水上交番		四国中央警察署港交番		今治警察署水上交番	



⑩ 水産研究センター魚類検査室移設事業

水産研究センター魚類検査室の建物のうち、便所・物品庫を木質化しました。

事業内容		H22	H23	H24	H25	H26	計
実績	木材使用量	-	-	-	-	2.7	2.7
	事業費(千円)	-	-	-	-	113,933	113,933
	うち森林環境税(千円)	-	-	-	-	3,000	3,000
実施箇所		-	-	-	-	(便所・物品庫) 水産研究センター魚類検査室	



⑪ 原木乾しいたけ消費拡大緊急対策事業

県産原木乾しいたけの新規販路を開拓するとともに、トレーサビリティ電子化の成果を活用した安全性をPRしました。



販路開拓に係る検討会



県産原木乾しいたけの説明

事業内容		H22	H23	H24	H25	H26	計
実績	木材使用量	-	-	-	-	3,800	3,800
	事業費(千円)	-	-	-	-	4,000	4,000
	うち森林環境税(千円)	-	-	-	-	4,000	4,000
実施箇所		-	-	-	-	県内一円、関西圏及び首都圏	

森とくらす活動

森林との出会いやふれあいを通して森林を知り、森林を身近に感じて森林を愛する契機を創り出す活動

① 県民と森との交流促進事業

11月11日の「えひめ山の日」に、県民が森林の意義を再認識し、森林を私たちの共有財産として大切に守り、次の世代に継承していくことを目的に「えひめ山の日集い」を開催しました。

森林環境税の透明性・公平性を確保するため、愛媛県森林環境保全基金運営委員会を開催（3回）し、事業の調査・審議を実施しました。



式典



トレッキング



木工教室

事業内容		H22	H23	H24	H25	H26	計
実績	森の交流センター相談件数	1,668	1,634	1,694	1,604	1,600	8,200
	「えひめ山の日集い」参加者数	350	450	464	426	454	2,144
	事業費(千円)	14,582	13,225	10,717	11,414	11,228	61,166
	うち森林環境税(千円)	14,582	13,225	10,717	11,414	11,228	61,166

② 自然観察会開催事業

次代を担う青少年を対象に、自然環境保全・野生動植物保護思想を醸成するため、自然公園などで自然観察会や植樹体験、講習会を実施しました。

事業内容		H22	H23	H24	H25	H26	計
実績	ふれあう人数(人)	159	148	207	390	95	999
	事業費(千円)	1,019	1,191	1,628	1,606	818	6,262
	うち森林環境税(千円)	1,019	1,191	1,628	1,606	818	6,262
実施箇所		石鐘固定公園(面河溪谷、成敷社周辺)、西ヶ嶽連峰県立自然公園(えひめ森林公園)、西条市加茂川河口	石鐘固定公園(面河溪谷)、西ヶ嶽連峰県立自然公園(えひめ森林公園)、川河口	黒崎海岸、石鐘山、台海岸、純川溪谷、松山城山、大洲城山、龍川、小田川、黒瀬川	石鐘山、諏訪崎自然休養林、純川溪谷、洞床溪谷、大谷池、大洲城山、小田川、黒瀬川	石鐘山、西予市宇和町、大洲市、小田川、黒瀬川	



自然観察会



自然観察会

③ 森とのふれあい活動促進事業

森林づくりを行う青少年の活動支援を行うとともに、その指導者の育成研修を行いました。森林ボランティア等に安全教育・技術研修を行い、県民の森林づくり活動を支援しました。



チェーンソーの研修



樹木を活用した自然観察会



下刈り作業

事業内容		H22	H23	H24	H25	H26	計	
実績	少年団新規結成数(団)(団員数人)	2(68)	1(5)	1(104)	2(79)	5(363)	11(619)	
	ふれあう人数(人)	51	71	1,152	525	814	2,613	
	ボランティア人数	拠点フィールド	218	426	514	354	240	1,752
		身近なフィールド	1,501	925	863	853	260	4,402
	設置箇所数	拠点フィールド	0	0	0	-	-	0
		身近なフィールド	3	0	1	0	0	4
	事業費(千円)		2,131	1,193	2,429	11,455	7,797	25,005
うち森林環境税(千円)		2,131	1,193	2,429	11,455	7,797	25,005	

④ 林業普及指導事業

森林そ生プロジェクトの成果を県下に普及するため、地域の林業関係者等が森林そ生推進団地での取組を体験するとともに、普及用の情報誌を発行しました。

事業内容		H22	H23	H24	H25	H26	計
実績	県民参加人数(人)	400	450	400	400	400	2,050
	広報誌発行部数(部)	13,500	13,500	13,500	13,500	13,500	67,500
	事業費(千円)	11,311	9,375	10,627	10,345	9,064	50,722
	うち森林環境税(千円)	1,825	2,004	2,268	3,316	2,688	12,101



広報誌

⑤ 「森林わくわく体験」推進事業

幼稚園や小・中学校において、子どもたちに豊かな感性と、生命や森林を大切にしていこうとする態度を育てるため、森林をテーマにした体験活動を実施しました。

広田小学校
公園での体験活動
えひめ森
からたち幼稚園
登れるかな
何人



事業内容		H22	H23	H24	H25	H26	計
実績	ふれあう人数(人)	1,709	3,753	4,538	2,857	1,004	13,861
	ふれあう人数(人)「森はともだち」	1,060	2,506	3,142	1,601	288	8,597
	ふれあう人数(人)「森のようちえん」	649	1,247	1,396	1,256	716	5,264
	事業費(千円)	2,575	5,172	5,172	4,700	2,046	19,665
うち森林環境税(千円)		2,575	5,172	5,172	4,700	2,046	19,665
実施箇所		公立小中学校5校 【新規5校】 船木中(新居浜市) 下朝小(今治市) 蒲山中(松山市) 小田小(内子町) 愛治小(鬼北町) 【新規5校】 長津小(四国中央市) 西条西中(西条市) 川上小(東温市) 小田小(内子町) 愛治小(鬼北町)	公立小中学校10校 【継続5校】 船木中(新居浜市) 下朝小(今治市) 蒲山中(松山市) 小田小(内子町) 愛治小(鬼北町) 【新規5校】 長津小(四国中央市) 西条西中(西条市) 川上小(東温市) 小田小(内子町) 愛治小(鬼北町)	公立小中学校10校 【継続5校】 船木中(新居浜市) 近見小(今治市) 川上小(東温市) 三郷中(西予市) 松野東小(松野町)	公立小中学校8校 【継続5校】 船木小(新居浜市) 近見小(今治市) 久谷中(松山市) 新谷中(大洲市) 長月小(愛南町)	公立小中学校3校 【継続3校】 船木小(新居浜市) 近見小(今治市) 久谷中(松山市) 新谷中(大洲市) 長月小(愛南町)	公立小中学校3校 【継続3校】 船木小(新居浜市) 近見小(今治市) 久谷中(松山市) 新谷中(大洲市) 長月小(愛南町)

⑥ 都市近郊林保全事業

緑に親しむことのできる県民の交流の場を提供するため、都市近郊の森林空間を整備しました。

事業内容		H22	H23	H24	H25	H26	計
実績	ふれあう人数(人)	350	370	370	370	370	1,830
	事業費(千円)	464	496	473	399	410	2,242
	うち森林環境税(千円)	464	496	473	399	410	2,242
実施箇所		丸山墓地(松山市北斎院町25番地外)	同左	同左	同左	同左	



丸山墓地

⑦ 巡回展「森の博物館」開催事業

森林の自然と歴史に対する県民の理解を深めるため、「森の博物館」を開催するとともに、森にすんでいる生き物の紹介や、森にあるものを使った遊びを通して、森の大切さを子供の頃から認識してもらうため、森林観察会やイベントを開催しました。



「森の博物館」



「森の学校」



「種で遊ぼう」

事業内容		H22	H23	H24	H25	H26	計
実績	「森の博物館」観覧人数(人)	16,813	19,002	880	912	6,212	43,819
	「森の学校」参加人数(人)	92	81	140	114	84	511
	「種で遊ぼう」参加人数(人)	3,496	1,686	3,108	2,124	7,769	18,183
	事業費(千円)	1,358	2,175	2,000	2,045	2,000	9,578
	うち森林環境税(千円)	1,358	2,175	2,000	2,045	2,000	9,578
実施箇所		観察会6回、巡回展2箇所	観察会6回、巡回展3箇所	観察会6回、巡回展3箇所	観察会6回、巡回展3箇所	観察会5回、巡回展3箇所	

