

## 2009 年 (平成 21 年) 結核登録者情報



## 2009年(平成21年)結核登録者情報

## 1 概況

2009年の結核新登録患者数は232人(前年220人)、罹患率(人口10万対率)は16.1(前年15.2)で、前年から増加した。新登録患者における高齢者(70歳以上)の割合は57.8%を占め、全国と同様に高齢者の占める割合が高く、年齢階級別罹患率では、20歳代と30歳代で減少傾向が鈍化していることに加え、40歳代と50歳代の罹患率が前年に比べ増加しており、高齢者に加え、成人層における結核の拡がりが見られた。保健所別では、中南予4保健所で前年を上回り、東予3保健所では減少した。新登録肺結核患者に占める喀痰塗抹陽性者の割合は56.3%と半数以上を占めた。また、患者が発病してから初診までの期間が2ヶ月以上の割合(受診の遅れ)は2007年以降、低下傾向が続き、本年は13.8%となった。

## 2 新登録患者の状況

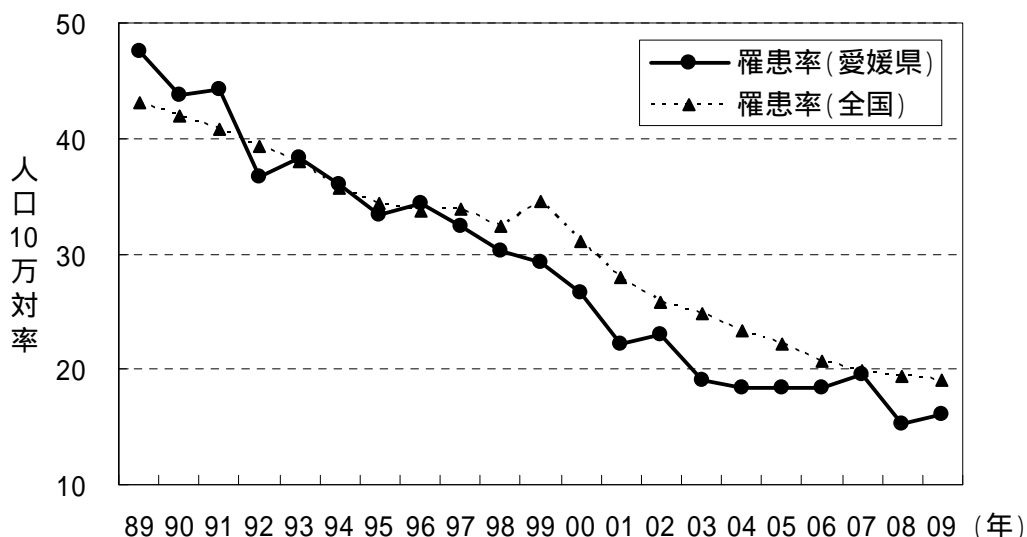
## (1) 患者数及び罹患率の動向

県内において2009年に新たに結核患者として登録された患者数(新登録患者数)は232人で、前年の220人から12人増加した。2009年の結核罹患率(人口10万人あたりの新登録患者数)は16.1で、前年(同15.2)に比べ0.9増加した。県内の罹患率は、1997年以降は全国値を下回り順調な改善傾向を示していたが、2004年以後、罹患率の減少傾向が停止していた(2004年から2006年は18.4で横ばい、2007年19.5対前年比1.1増)、2008年(15.2対前年比4.3減)は減少したが、2009年は16.1(対前年比0.9増)となり再度若干の増加に転じたことから、今後の推移に注意が必要である。

全国の結核罹患率は、結核緊急事態宣言が出された1999年以降減少しているが、その傾向は減速しており(2005年から2006年は1.6減少、2006年から2007年は0.8減少、2007年から2008年は0.4減少)、2009年の罹患率は19.0で、前年の19.4から0.4の減少に留まった。

愛媛県では2005年9月策定の愛媛県結核予防計画において、結核罹患率を2010年に15.0以下とする目標値を設定している。全国的には、罹患率15.0以下の自治体数は2005年9道県、2006年11道県、2007年11道県、2008年16道県と増加していたが、2009年は13道県と減少した。特に東北ブロックで罹患率の低い状況である。本県の罹患率は、中国四国ブロックでは鳥取県(15.4)に次いで低い状況にあるが、依然15.0を上回っており、目標達成に向けて更なる効率的な結核対策の推進が必要である。

結核罹患率の推移

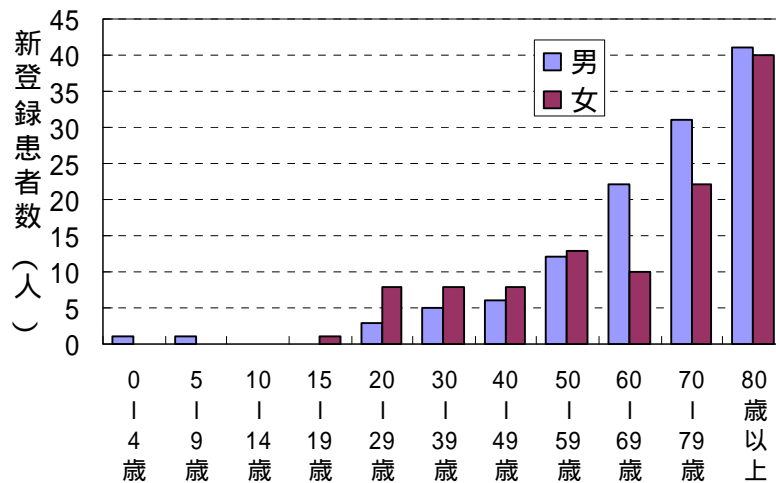


(2) 性・年齢階級別

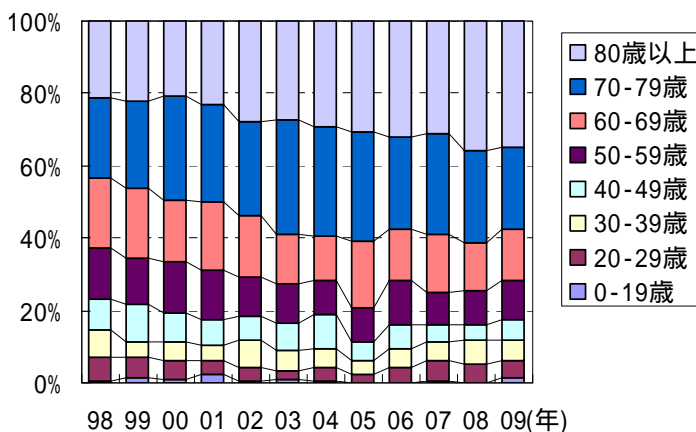
2009年の新登録患者数の性別は、男性122人、女性110人で、男性が女性の1.1倍であった。前年(男性143人、女77人)に比べ、男性は21人減少したが、女性は33人増加した。年齢階級別に比較すると、20歳代から50歳代の階層では女性の割合が、60歳以上の階層では男性の割合がそれぞれ多かった。

年齢構成は70歳以上が57.8%を占めており、例年と同様に、全国(50.1%)と同様に高齢者の占める割合が高い傾向を示した。年齢階級別の罹患率を比較すると、全国では80歳以上の罹患率は横ばいで推移しているが、そのほかの年齢層は緩やかに減少している。一方、県内では2006年以降、20歳代と30歳代の罹患率の減少傾向が鈍化していることに加え、本年は40歳代と50歳代の罹患率が前年に比べ増加した。今後は登録患者の約6割を占める70歳以上の高齢者層への対策に加え、20~50歳代の成人層への感染予防対策を効果的に進める必要がある。

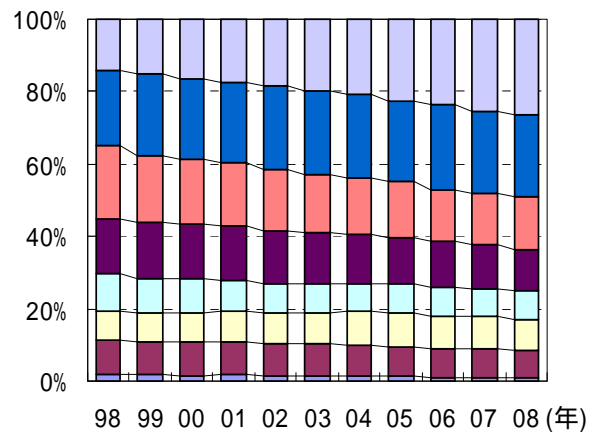
新登録患者 性・年齢階級別



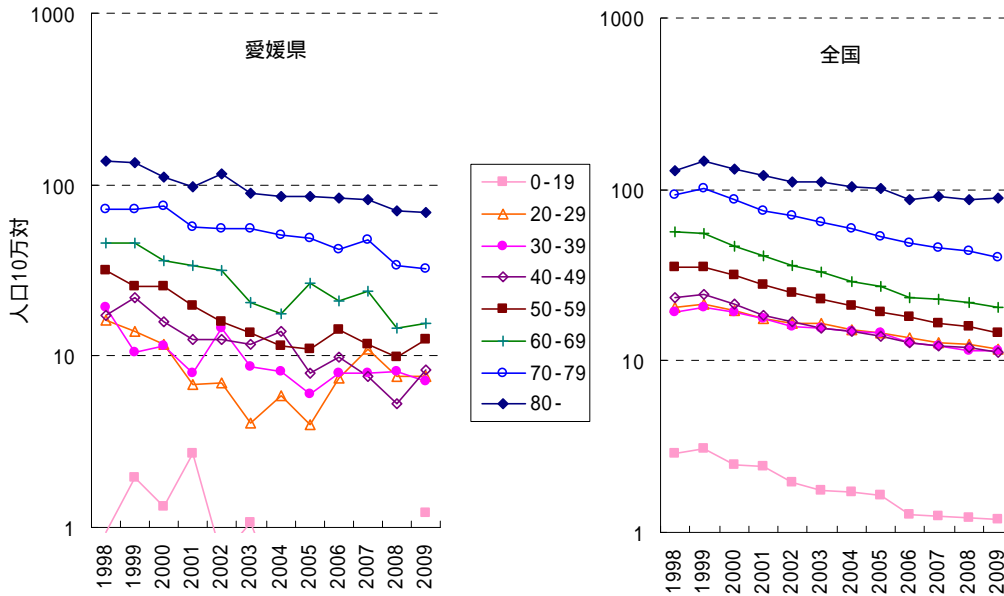
新登録患者 年齢構成の推移(愛媛県)



新登録患者 年齢構成の推移(全国)



新登録患者 年齢階級別罹患率の推移

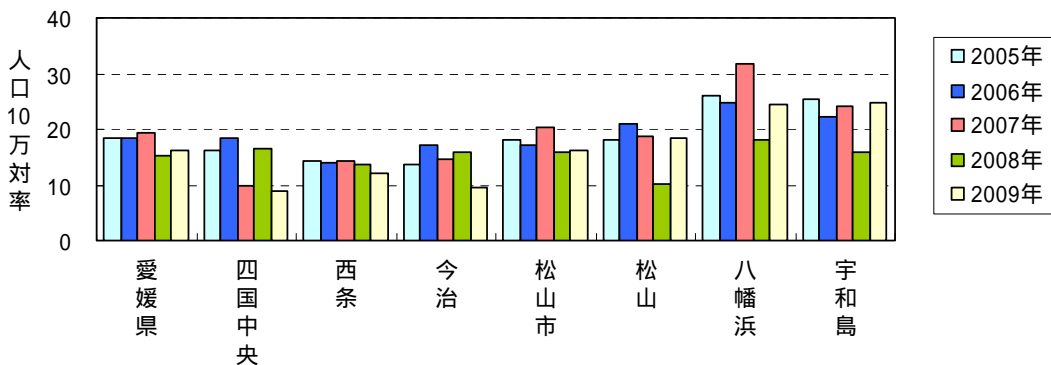


(3) 保健所別

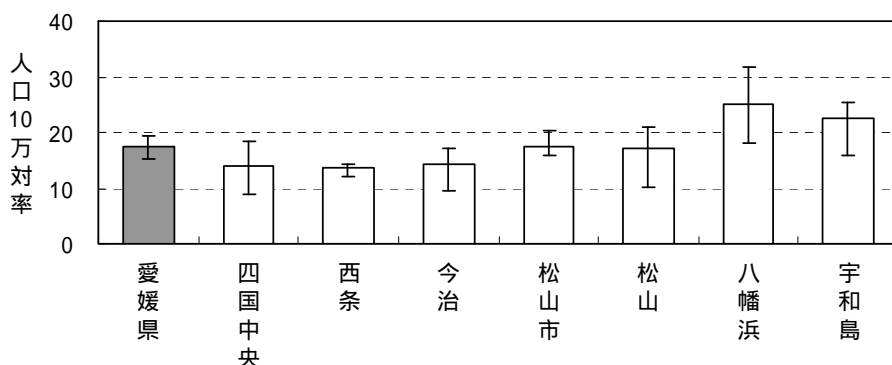
保健所別の罹患率を比較すると、高い順に、宇和島保健所 24.8(対前年比 9.1 増)、八幡浜保健所 24.6(同 6.6 増)、松山保健所 18.3(同 8.1 増)、松山市保健所 16.3(同 0.4 増)、西条保健所 11.9(同 1.7 減)、今治保健所 9.6(同 6.2 減)、四国中央保健所 8.8(同 7.7 減)であった。前年と比較して罹患率は、中南予で増加し、東予で減少した。

保健所別の罹患率を過去 5 年間(2005~2009 年)の平均値で比較すると、八幡浜保健所の 25.0(範囲 18.0~31.8)を最高に、宇和島保健所 22.4(同 15.7~25.5)、松山市保健所 17.6(同 15.9~20.4)、松山保健所 17.3(同 10.2~21.0)、今治保健所 14.2(同 9.6~17.2)、四国中央保健所 13.9(同 8.8~18.4)の順に続き、最低は西条保健所の 13.6(同 11.9~14.4)であり、南予で高く、東予で低い傾向を示した。

新登録患者 保健所別罹患率の推移



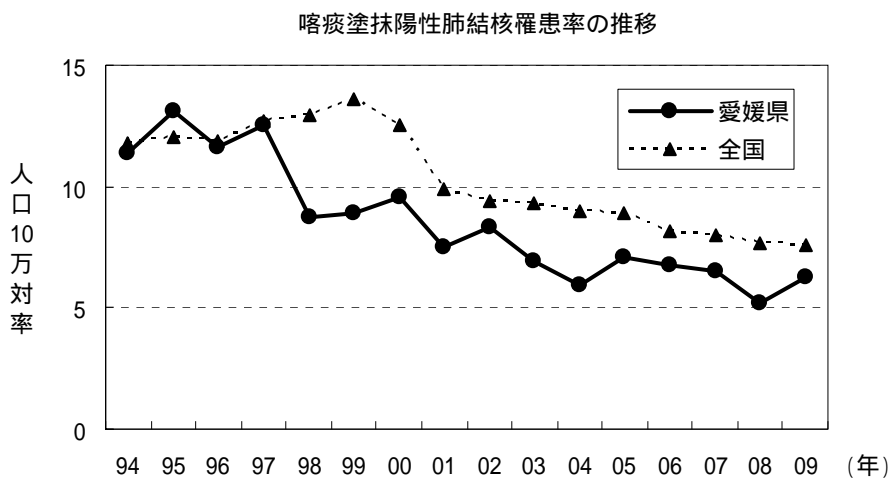
新登録患者 保健所別罹患率(過去5年間の平均値、最大値、最小値)



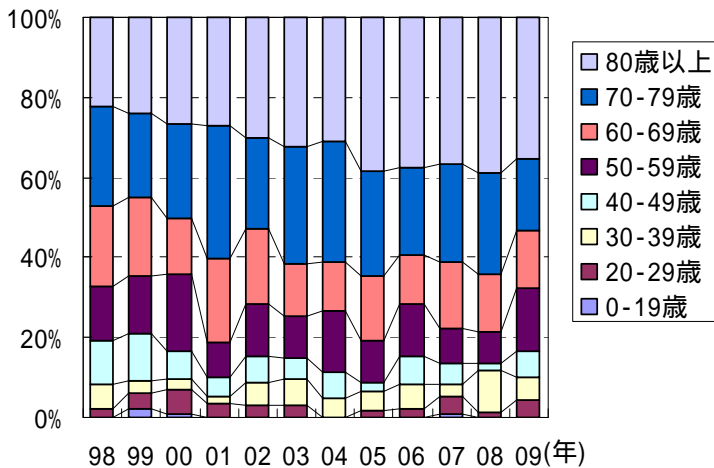
(4) 喀痰塗抹陽性肺結核患者数の動向

新登録患者のうち、排菌により感染拡大の危険が高い喀痰塗抹陽性肺結核患者数は90人で、前年の75人から15人増加した。罹患率は6.3で、前年の5.2から1.1増加し、2007年のレベル(6.5)となった。喀痰塗抹陽性肺結核罹患率の年次推移は、若干の増減はあるものの2003年以降は概ね横ばいで推移している。また、新登録肺結核患者に占める喀痰塗抹陽性者の割合は増加傾向にあり、2009年は56.3%(前年47.2%)と半数以上を占めている。

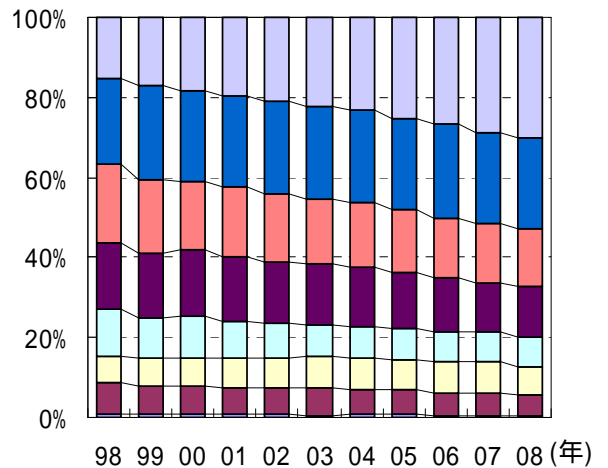
全国の喀痰塗抹陽性肺結核罹患率は、7.6で、前年の7.7より0.1低下した。喀痰塗抹陽性肺結核患者は全国的に高齢者の割合が増加する傾向にあるが、愛媛県では特にその傾向が顕著であり、近年は4割近くを80歳以上の高齢者が占めている。高齢者の排菌患者は診断の遅れや治療の困難等の課題が多く、院内感染や他の年齢層への感染源としても重要である。



新登録塗抹陽性肺結核患者の年齢構成 (愛媛県)



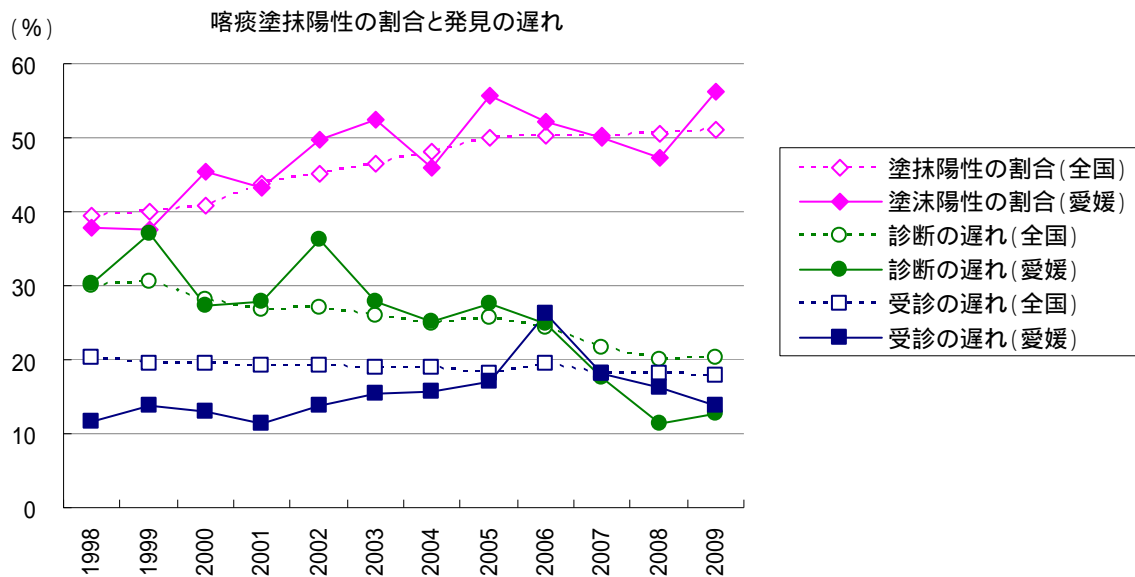
新登録塗抹陽性肺結核患者の年齢構成 (全国)



## (5) 発見の遅れ

新登録有症状肺結核患者において、初診から診断(登録)までに要する期間が1ヶ月以上の割合を「診断の遅れ」の指標とした場合、2006年24.8%、2007年17.6%、2008年11.4%と低下し、2009年は12.7%と1.3ポイント増加した。全国では2006年24.3%、2007年21.7%、2008年19.9%と低下し、2009年は20.4%で、本県の診断精度は全国平均レベルを超える精度であると考えられる。

一方、発病から初診までの要する期間が2ヶ月以上の割合を「受診の遅れ」の指標とした場合、全国では18~19%でほぼ横ばいで推移しているが、本県では、2005年には全国とほぼ同レベルまで増加、2006年には26.2%と急増し全国レベルを超えた。2007年には18.1%と低下に転じ、2008年は16.3%、2009年は13.8%と更に低下し、全国レベルを下回った。



塗抹陽性の割合：新登録肺結核患者に占める喀痰塗抹陽性者の割合

診断の遅れ：新登録有症状肺結核患者のうち、初診～診断(登録)の期間が1ヶ月以上の割合

受診の遅れ：新登録有症状肺結核患者のうち、発病～初診の期間が2ヶ月以上の場合

### 3 年末現在結核登録者の状況

2009 年末の愛媛県における結核登録患者数は 731 人で、前年の 739 人より 8 人減少した。結核登録率（人口 10 万人あたりの年末現在結核登録者）は 50.9 で、前年の 51.2 から 0.3 減少した。全国の登録率は、46.7 であり、前年の 48.7 より 2.0 減少している。

また、年末現在の活動性結核患者数（年末時点で結核の治療を受けている、あるいは治療の必要がある患者数）は 203 人で、前年の 189 人より 14 人増加した。有病率（人口 10 万人あたりの年末現在活動性結核患者数）は 14.1 となり、前年の 13.1 から 1.0 増加した。全国の有病率は、14.8 であり、前年の 15.7 より 0.9 減少している。

登録率及び有病率の推移をみると、1997 年以前は県内の人口 10 万対率が全国を上回っていたが、いずれも全国値より減少率が大きく、1998 年に全国並みの数値となった。その後、県内の減少率に鈍化がみられ、全国と同様に推移していたが、2004 年を境に本県の登録率及び有病率ともに増加に転じ、2006 年には登録率及び有病率ともに全国を越えた。2007 年には有病率、2008 年には登録率が減少に転じたが、2009 年には登録率は横ばい、有病率は再び増加し、全国並みの数値となった。

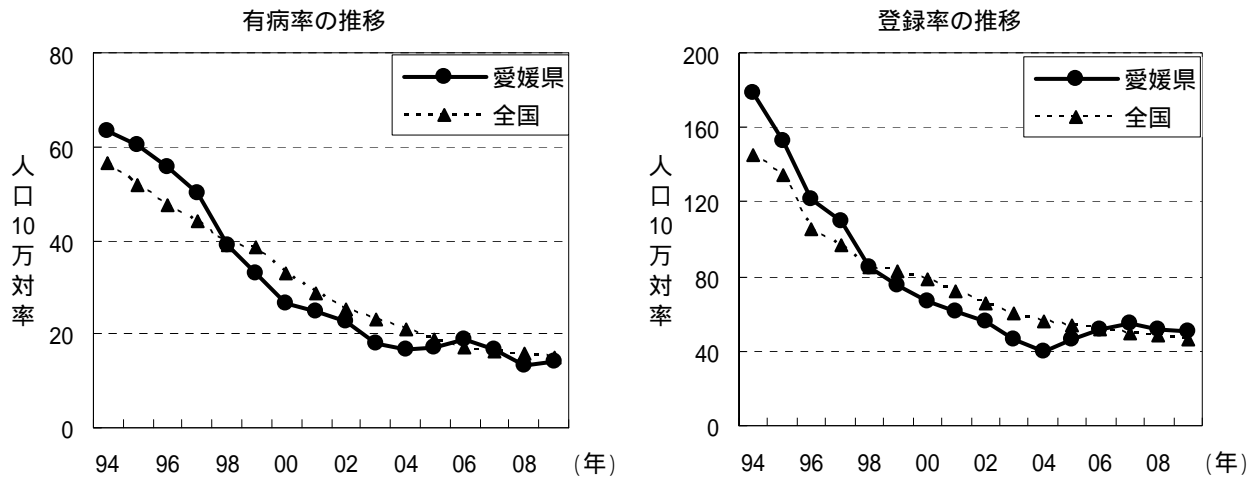




表 4-1 2009 年 新登録患者数 - 保健所別

	活 動 性 結 核								(別掲) 潜在性 結核 感染症 治療中
	総 数	肺 結 核 活 動 性						肺 外 結核 活動性	
		総 数	喀 痰 塗 抹 陽 性			その他の 結核菌 陽 性	菌 陰 性 ・ そ の 他		
			総 数	初 回 治 療	再 治 療				
愛媛県 総数	232	160	90	83	7	41	29	72	43
四国中央	8	5	2	2		1	2	3	1
西 条	28	22	14	13	1	6	2	6	2
今 治	17	11	6	6		4	1	6	2
松 山 市	84	52	28	26	2	8	16	32	20
松 山	25	15	10	9	1	3	2	10	9
八 幡 浜	39	30	16	15	1	9	5	9	4
宇 和 島	31	25	14	12	2	10	1	6	5

\*潜在性結核感染症:結核の無症状病原体保有者のうち医療を必要とするもの

表 4-2 2009 年 新登録患者数 - 性、年齢階級別

	活 動 性 結 核								(別掲) 潜在性 結核 感染症 治療中
	総 数	肺 結 核 活 動 性						肺 外 結核 活動性	
		総 数	喀 痰 塗 抹 陽 性			その他の 結核菌 陽 性	菌 陰 性 ・ そ の 他		
			総 数	初 回 治 療	再 治 療				
愛媛県 総数	232	160	90	83	7	41	29	72	43
男	122	85	49	46	3	23	13	37	9
女	110	75	41	37	4	18	16	35	34
0-4歳	1	1				1			9
男	1	1				1			2
女									7
5-9歳	1	1					1		2
男	1	1					1		
女									2
10-14歳									
男									
女									
15-19歳	1	1					1		
男	1	1					1		
女									
20-29歳	11	8	4	4		2	2	3	9
男	3	3	2	2			1		4
女	8	5	2	2		2	1	3	5
30-39歳	13	9	5	5			4	4	4
男	5	3	2	2			1	2	1
女	8	6	3	3			3	2	3
40-49歳	14	9	6	5	1	1	2	5	9
男	6	1				1		5	
女	8	8	6	5	1		2		9
50-59歳	25	17	14	13	1		3	8	3
男	12	10	8	7	1		2	2	
女	13	7	6	6			1	6	3
60-69歳	32	24	13	13		7	4	8	5
男	22	18	11	11		5	2	4	1
女	10	6	2	2		2	2	4	4
70-79歳	53	33	16	14	2	10	7	20	1
男	31	18	7	6	1	7	4	13	1
女	22	15	9	8	1	3	3	7	
80歳以上	81	57	32	29	3	20	5	24	1
男	41	30	19	18	1	9	2	11	
女	40	27	13	11	2	11	3	13	1

表 4-3 新登録結核患者数及び罹患率の年次推移 - 保健所別

保健所	2009年		2008年		2007年		2006年		2005年		2004年	
	患者数	罹患率	患者数	罹患率	患者数	罹患率	患者数	罹患率	患者数	罹患率	患者数	罹患率
愛媛県 総数	232	16.1	220	15.2	283	19.5	269	18.4	270	18.4	271	18.4
四国中央	8	8.8	15	16.5	9	9.8	17	18.4	15	16.2	13	13.9
西 条	28	11.9	32	13.6	34	14.4	33	13.9	34	14.3	35	14.7
今 治	17	9.6	28	15.8	26	14.5	31	17.2	25	13.7	31	16.8
松 山 市	84	16.3	82	15.9	105	20.4	89	17.3	93	18.1	89	18.6
松 山	25	18.3	14	10.2	26	18.9	29	21.0	25	18.0	37	21.0
八 幡 浜	39	24.6	29	18.0	52	31.8	41	24.7	44	26.1	42	25.0
宇 和 島	31	24.8	20	15.7	31	24.0	29	22.1	34	25.5	24	17.6

表 4-4 新登録結核患者数及び構成率の年次推移 - 年齢階級別

年齢階級	2009年		2008年		2007年		2006年		2005年		2004年	
	患者数	構成率	患者数	構成率	患者数	構成率	患者数	構成率	患者数	構成率	患者数	構成率
0-4	1	0.4										
5-9	1	0.4										
10-14												
15-19	1	0.4			1	0.4					1	0.4
20-29	11	4.7	11	5.0	16	5.7	11	4.1	6	2.2	10	3.7
30-39	13	5.6	15	6.8	15	5.3	15	5.6	11	4.1	15	5.5
40-49	14	6.0	9	4.1	13	4.6	17	6.3	14	5.2	25	9.2
50-59	25	10.8	21	9.5	26	9.2	33	12.3	25	9.3	26	9.6
60-69	32	13.8	29	13.2	45	15.9	38	14.1	50	18.5	33	12.2
70-79	53	22.8	56	25.5	79	27.9	69	25.7	81	30.0	82	30.3
80-	81	34.9	79	35.9	88	31.1	86	32.0	83	30.7	79	29.2

表 4-5 新登録喀痰塗抹陽性患者数及び罹患率の年次推移 - 保健所別

保健所	2009年		2008年		2007年		2006年		2005年		2004年	
	患者数	罹患率	患者数	罹患率	患者数	罹患率	患者数	罹患率	患者数	罹患率	患者数	罹患率
愛媛県 総数	90	6.3	75	5.2	95	6.5	99	6.8	104	7.1	87	5.9
四国中央	2	2.2	6	6.6	4	4.4	7	7.6	7	7.5	3	3.2
西 条	14	6.0	10	4.3	9	3.8	11	4.6	12	5.1	11	4.6
今 治	6	3.4	13	7.3	10	5.6	5	2.8	12	6.6	6	3.2
松 山 市	28	5.4	29	5.6	36	7.0	32	6.2	39	7.6	30	6.3
松 山	10	7.3	3	2.2	8	5.8	10	7.2	5	3.6	16	9.1
八 幡 浜	16	10.1	9	5.6	17	10.4	18	10.8	16	9.5	11	6.5
宇 和 島	14	11.2	5	3.9	11	8.5	16	12.2	13	9.8	10	7.3

表 4-6 新登録喀痰塗抹陽性患者数及び構成率の年次推移 - 年齢階級別

年齢階級	2009年		2008年		2007年		2006年		2005年		2004年	
	患者数	構成率	患者数	構成率	患者数	構成率	患者数	構成率	患者数	構成率	患者数	構成率
0-4												
5-9												
10-14												
15-19					1	1.1						
20-29	4	4.4	1	1.3	4	4.2	2	2.0	2	1.9		
30-39	5	5.6	8	10.7	3	3.2	6	6.1	5	4.8	4	4.6
40-49	6	6.7	1	1.3	5	5.3	7	7.1	2	1.9	6	6.9
50-59	14	15.6	6	8.0	8	8.4	13	13.1	11	10.6	13	14.9
60-69	13	14.4	11	14.7	16	16.8	12	12.1	17	16.3	11	12.6
70-79	16	17.8	19	25.3	23	24.2	22	22.2	27	26.0	26	29.9
80-	32	35.6	29	38.7	35	36.8	37	37.4	40	38.5	27	31.0

表 4-7 2009年 新登録患者数 - 結核病類、性、年齢階級別

	新登録患者総数	肺結核		肺外結核									
		肺結核	気管支結核	粟粒結核	結核性胸膜炎	リンパ節結核	腸結核	脊椎結核	腎・尿管結核	皮膚結核	結核性腹膜炎	結核性心膜炎	その他の臓器の結核
愛媛県 総数	232	163	2	11	45	16	10	3	1	1	2	1	1
男	122	86		5	30	6	3	1	1	1	2	1	
女	110	77	2	6	15	10	7	2					1
0-4歳	1	1											
男	1	1											
女													
5-9歳	1	1											
男	1	1											
女													
10-14歳													
男													
女													
15-19歳	1	1											
男	1	1											
女													
20-29歳	11	8	1		3								
男	3	3											
女	8	5	1		3								
30-39歳	13	9			3	1							
男	5	3			1	1							
女	8	6			2								
40-49歳	14	9		1	3	1				1			
男	6	1		1	2	1				1			
女	8	8			1								
50-59歳	25	17			3	2	3				1	1	
男	12	10			2						1	1	
女	13	7			1	2	3						
60-69歳	32	24		2	4	4	3	1					
男	22	18		1	3	2	2						
女	10	6		1	1	2	1	1					
70-79歳	53	34		2	12	6	4		1		1		
男	31	19		2	11	2	1		1		1		
女	22	15			1	4	3						
80歳以上	81	59	1	6	17	2		2					1
男	41	30		1	11			1					
女	40	29	1	5	6	2		1					1

注：結核病類は重複あり

表 4-8 2009 年 新登録肺結核患者数 - 職業、菌情報、保健所別

	総 数		接客業等		看護師・保健師		医師		その他の医療職	
	喀痰塗抹陽性	その他	喀痰塗抹陽性	その他	喀痰塗抹陽性	その他	喀痰塗抹陽性	その他	喀痰塗抹陽性	その他
愛媛県 総数	90	70		1	3	1			3	
四国中央	2	3								
西 条	14	8							1	
今 治	6	5								
松山市	28	24		1	3	1			2	
松 山	10	5								
八幡浜	16	14								
宇和島	14	11								

	教員・保母		小中学生等児童		高校生以上の生徒学生等		その他常用勤労者		その他臨時雇	
	喀痰塗抹陽性	その他	喀痰塗抹陽性	その他	喀痰塗抹陽性	その他	喀痰塗抹陽性	その他	喀痰塗抹陽性	その他
愛媛県 総数				1	1	1	7	3	2	2
四国中央										
西 条							1	1		1
今 治					1		1			
松山市				1		1	2	1		
松 山							2			1
八幡浜							1	1		
宇和島									2	

	その他 自営業・自由業		家事従事者		乳幼児		無職・その他		不明	
	喀痰塗抹陽性	その他	喀痰塗抹陽性	その他	喀痰塗抹陽性	その他	喀痰塗抹陽性	その他	喀痰塗抹陽性	その他
愛媛県 総数	7	4	3	1		1	64	55		
四国中央			1				1	3		
西 条			1	1			11	5		
今 治			1				3	5		
松山市	4	2					17	17		
松 山							8	4		
八幡浜	1						14	13		
宇和島	2	2				1	10	8		

表 4-9 2009 年 新登録患者数 - 発見方法別

	活 動 性 結 核								(別掲) 潜在性 結核 感染症 治療中
	総 数	肺 結 核 活 動 性						肺 外 結 核 活 動 性	
		総 数	喀 痰 塗 抹 陽 性			その他の 結 核 菌 陽 性	菌 陰 性 ・ そ の 他		
			初 回 治 療	再 治 療					
愛媛県 総数	232	160	90	83	7	41	29	72	43
健康診断	22	17	9	8	1	2	6	5	20
個別健康診断	4	2	1	1			1	2	
定期健診	13	10	7	6	1	1	2	3	3
学校	3	1	1	1				2	
住民	9	8	6	5	1		2	1	3
職場 施設	1	1				1			
接触者健康診断	5	5	1	1		1	3		17
家族	5	5	1	1		1	3		6
その他									11
その他の集団検診									
医療機関	204	138	80	74	6	38	20	66	18
受診	131	82	58	54	4	15	9	49	4
他疾患入院中	34	26	12	10	2	12	2	8	
他疾患通院中	39	30	10	10		11	9	9	14
その他	4	3	1	1		1	1	1	5
不明									
登録中の健康診断	2	2					2		

表 4-10 2009 年 新登録有症状肺結核患者数 - 発見の遅れの期間別

	肺 結 核 活 動 性					
	総 数	喀 痰 塗 抹 陽 性			その他の 結 核 菌 陽 性	菌 陰 性 ・ そ の 他
		総 数	初 回 治 療	再 治 療		
発病～初診の期間						
総数	126	80	74	6	33	13
2週未満	40	24	20	4	12	4
2週以上1月未満	23	15	14	1	8	
1月以上2月未満	12	7	7		3	2
2月以上3月未満	4	2	2		2	
3月以上6月未満	7	4	4		1	2
6月以上	1	1	1			
不明・該当せず	39	27	26	1	7	5
初診～診断の期間						
総数	126	80	74	6	33	13
2週未満	98	68	63	5	21	9
2週以上1月未満	12	5	5		5	2
1月以上2月未満	8	4	4		2	2
2月以上3月未満	5	1	1		4	
3月以上6月未満	3	2	1	1	1	
6月以上						
不明・該当せず						
発病～診断の期間						
総数	126	80	74	6	33	13
2週未満	22	15	11	4	5	2
2週以上1月未満	24	13	13		9	2
1月以上2月未満	20	14	14		4	2
2月以上3月未満	9	3	3		6	
3月以上6月未満	11	7	6	1	2	2
6月以上	1	1	1			
不明・該当せず	39	27	26	1	7	5

表 4-11 2009年 新登録患者数 - 化療内容、保健所別(その1)

	活 動 性 結 核								(別掲) 潜在性 結核 感染症 治療中
	総 数	肺 結 核 活 動 性							
		総 数	嗜 痰 塗 抹 陽 性			その他の 結核菌 陽性	菌 陰 性 ・ そ の 他	肺 外 結 核 活 動 性	
			総 数	初 回 治 療	再 治 療				
総数	232	160	90	83	7	41	29	72	43
総数	232	160	90	83	7	41	29	72	43
INH、RFP、PZAとEBまたはSMの4剤併用	98	74	48	46	2	12	14	24	
INH、RFP及びPZA含む3剤以上	3	1					1	2	
上記以外のINH、RFPを含む3剤以上	121	79	41	36	5	26	12	42	
INH及びRFPの2剤併用	4	1					1	3	
その他の2剤併用									
その他の3剤以上併用	1							1	
INH単独									43
その他の単独	1	1				1			
不明・化療なし	4	4	1	1		2	1		
四国中央									
総数	8	5	2	2		1	2	3	1
INH、RFP、PZAとEBまたはSMの4剤併用	3	1	1	1				2	
INH、RFP及びPZA含む3剤以上									
上記以外のINH、RFPを含む3剤以上	5	4	1	1		1	2	1	
INH及びRFPの2剤併用									
その他の2剤併用									
その他の3剤以上併用									
INH単独									1
その他の単独									
不明・化療なし									
西条									
総数	28	22	14	13	1	6	2	6	2
INH、RFP、PZAとEBまたはSMの4剤併用	12	10	6	5	1	3	1	2	
INH、RFP及びPZA含む3剤以上									
上記以外のINH、RFPを含む3剤以上	16	12	8	8		3	1	4	
INH及びRFPの2剤併用									
その他の2剤併用									
その他の3剤以上併用									
INH単独									2
その他の単独									
不明・化療なし									
今治									
総数	17	11	6	6		4	1	6	2
INH、RFP、PZAとEBまたはSMの4剤併用	8	5	4	4		1		3	
INH、RFP及びPZA含む3剤以上									
上記以外のINH、RFPを含む3剤以上	6	4	1	1		3		2	
INH及びRFPの2剤併用	1							1	
その他の2剤併用									
その他の3剤以上併用									
INH単独									2
その他の単独									
不明・化療なし	2	2	1	1			1		

INH:イソニアジド、RFP:リファンピシン、PZA:ピラジナミド、EB:エタンブロール、SM:ストレプトマイシン

表 4-11 2009年 新登録患者数 - 化療内容、保健所別(その2)

	活 動 性 結 核								(別掲) 潜在性結 核感染症 治療中
	総 数	肺 結 核 活 動 性						肺 外 結 核 活 動 性	
		総 数	嗜 痰 塗 抹 陽 性			その他の 結 核 菌 性	菌 陰 性 ・ そ の 他		
			総 数	初 回 治 療	再 治 療				
松山市									
総数	84	52	28	26	2	8	16	32	20
INH、RFP、PZAとEBまたはSMの4剤併用	36	25	15	14	1	2	8	11	
INH、RFP及びPZA含む3剤以上	3	1					1	2	
上記以外のINH、RFPを含む3剤以上	42	25	13	12	1	6	6	17	
INH及びRFPの2剤併用	2	1					1	1	
その他の2剤併用									
その他の3剤以上併用	1							1	
INH単独									20
その他の単独									
不明・化療なし									
松山									
総数	25	15	10	9	1	3	2	10	9
INH、RFP、PZAとEBまたはSMの4剤併用	9	7	5	5		1	1	2	
INH、RFP及びPZA含む3剤以上									
上記以外のINH、RFPを含む3剤以上	16	8	5	4	1	2	1	8	
INH及びRFPの2剤併用									
その他の2剤併用									
その他の3剤以上併用									
INH単独									9
その他の単独									
不明・化療なし									
八幡浜									
総数	39	30	16	15	1	9	5	9	4
INH、RFP、PZAとEBまたはSMの4剤併用	17	14	10	10		1	3	3	
INH、RFP及びPZA含む3剤以上									
上記以外のINH、RFPを含む3剤以上	19	14	6	5	1	6	2	5	
INH及びRFPの2剤併用	1							1	
その他の2剤併用									
その他の3剤以上併用									
INH単独									4
その他の単独									
不明・化療なし	2	2				2			
宇和島									
総数	31	25	14	12	2	10	1	6	5
INH、RFP、PZAとEBまたはSMの4剤併用	13	12	7	7		4	1	1	
INH、RFP及びPZA含む3剤以上									
上記以外のINH、RFPを含む3剤以上	17	12	7	5	2	5		5	
INH及びRFPの2剤併用									
その他の2剤併用									
その他の3剤以上併用									
INH単独									5
その他の単独	1	1				1			
不明・化療なし									

INH:イソニアジド、RFP:リファンピシン、PZA:ピラジナミド、EB:エタンブール、SM:ストレプトマイシン

表 4-12 2009 年 年末現在登録者数 - 保健所別

	総数	活動性結核								不活動性結核	活動性不明	(別掲)潜在性結核感染症	
		総数	肺結核活動性						肺外核活動性				
			総数	登録時喀痰塗抹陽性			登録時その他の結核菌陽性	登録時菌陰性その他					
				総数	初回治療	再治療						治療中	観察中
愛媛県 総数	731	203	142	81	74	7	36	25	61	505	23	30	34
四国中央	34	6	3	1	1		1	1	3	25	3		2
西条	104	26	21	14	13	1	5	2	5	69	9	3	6
今治	68	16	11	6	6		3	2	5	43	9		4
松山市	269	77	53	29	27	2	10	14	24	191	1	15	15
松山	69	19	9	6	5	1	3		10	49	1	6	5
八幡浜	108	33	24	12	11	1	7	5	9	75		3	
宇和島	79	26	21	13	11	2	7	1	5	53		3	2

表 4-13 2009 年 年末現在登録者数 - 性、年齢階級別

	総数	活動性結核								不活動性結核	活動性不明	(別掲)潜在性結核感染症	
		総数	肺結核活動性						肺外核活動性				
			総数	喀痰塗抹陽性			登録時その他の結核菌陽性	登録時菌陰性その他					
				総数	初回治療	再治療						治療中	観察中
愛媛県 総数	731	203	142	81	74	7	36	25	61	505	23	30	34
男	404	111	78	41	37	4	23	14	33	279	14	10	3
女	327	92	64	40	37	3	13	11	28	226	9	20	31
0-4歳	1	1	1				1					6	4
男	1	1	1				1					2	1
女												4	3
5-9歳	1									1		2	3
男	1									1			
女												2	3
10-14歳													1
男													
女													1
15-19歳	1	1	1					1					
男	1	1	1					1					
女													
20-29歳	30	3	2	1	1		1		1	26	1	7	10
男	6									6		5	1
女	24	3	2	1	1		1		1	20	1	2	9
30-39歳	51	8	7	4	4			3	1	40	3	2	6
男	21	3	3	1	1			2		16	2	1	
女	30	5	4	3	3			1	1	24	1	1	6
40-49歳	53	15	12	7	6	1	2	3	3	36	2	6	4
男	27	8	5	2	2		2	1	3	17	2		
女	26	7	7	5	4	1		2		19		6	4
50-59歳	74	19	12	10	9	1		2	7	50	5	2	3
男	38	8	6	5	4	1		1	2	28	2		
女	36	11	6	5	5			1	5	22	3	2	3
60-69歳	112	37	28	16	16		6	6	9	70	5	3	2
男	79	26	21	11	11		5	5	5	49	4	1	
女	33	11	7	5	5		1	1	4	21	1	2	2
70-79歳	175	50	31	14	12	2	10	7	19	122	3	1	1
男	106	29	19	8	6	2	7	4	10	76	1	1	1
女	69	21	12	6	6		3	3	9	46	2		
80歳以上	233	69	48	29	26	3	16	3	21	160	4	1	
男	125	36	23	14	13	1	8	1	13	86	3		
女	108	33	25	15	13	2	8	2	8	74	1	1	