

2007 年 (平成 19 年) 結核登録者情報

2007年(平成19年)結核登録者情報

1 概況

2007年の結核新登録患者数は283人(前年269人)、罹患率(人口10万対率)は19.5(前年18.4)で、2004年以降横ばいで推移していたが、本年は増加に転じた。全国では、1999年以降、減少傾向が続いており、2007年の罹患率は19.8となっている。新登録患者における高齢者(70歳以上)の割合は約6割を占め、全国と比べて高齢者の占める割合が高い一方で、年齢階級別罹患率では、2007年は20~30歳代及び60~70歳代の年齢階級で罹患率が増加しており、高齢者に加え、若年層における結核の広がりが顕著になっている。保健所別では、松山、八幡浜、宇和島の中南予で高く、四国中央、西条、今治の東予で低いという地域格差がみられる。新登録肺結核患者に占める喀痰塗抹陽性者の割合は年々増加傾向にあり、近年は新登録肺結核患者の約半数が喀痰塗抹陽性となっている。また、患者が発病してから初診までの期間が2ヶ月以上の割合は年々増加傾向で、2007年は18.1%を占めた。

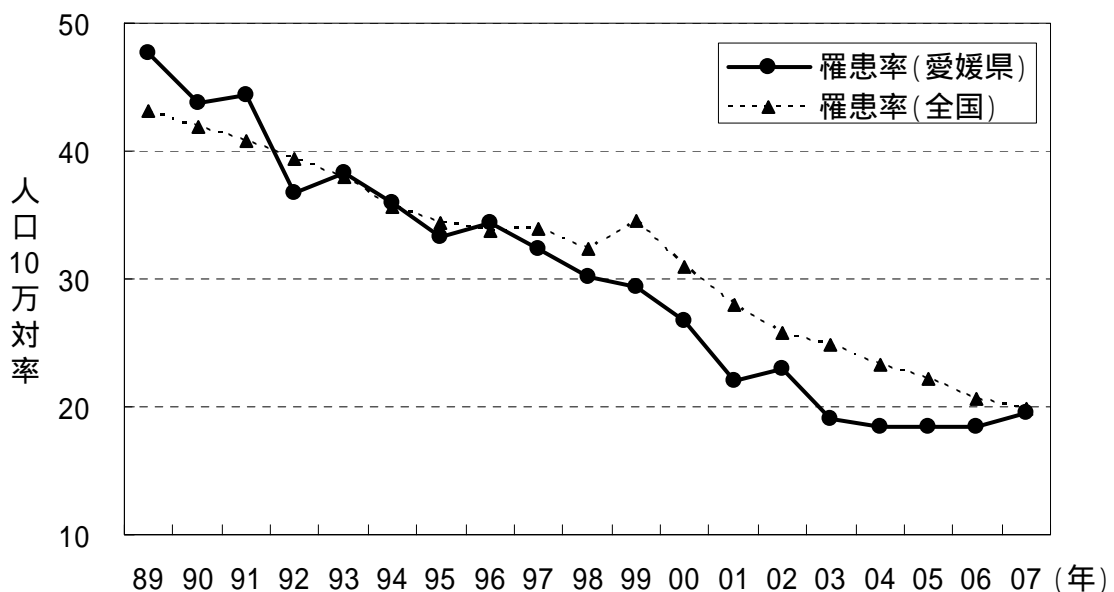
2 新登録患者の状況

(1) 患者数及び罹患率の動向

2007年に新たに結核患者として登録された患者数(新登録患者数)は283人で、前年の269人から14人増加した。2007年の結核罹患率(人口10万人あたりの新登録患者数)は19.5(前年18.4)で、2004年からの3年間は罹患率18.4のまま横ばいで推移していたが、2007年は増加に転じた。全国の結核罹患率は、結核緊急事態宣言が出された1999年以降順調に減少しており、2007年の罹患率は19.8で、前年より0.8減少している。愛媛県内の罹患率を全国と比較すると、1997年以降は全国値を下回り順調な改善傾向を示していたが、2003年以後の4年間は県内で罹患率の減少が停止し、さらに2007年には増加に転じたことから、再び全国平均に近づきつつある。

愛媛県では2005年9月策定の愛媛県結核予防計画において、結核罹患率を2010年に15.0以下とする目標値を設定している。全国的には、罹患率15.0を下回る自治体数は2004年4県、2005年9道県、2006年10道県、2007年11道県と順調に増加しているが、本県における結核罹患率は依然として高く、2007年は全国第35位となっており、前年(第21位)から大きく後退している。2010年の目標達成に向けて、更なる効率的な結核対策の推進が必要である。

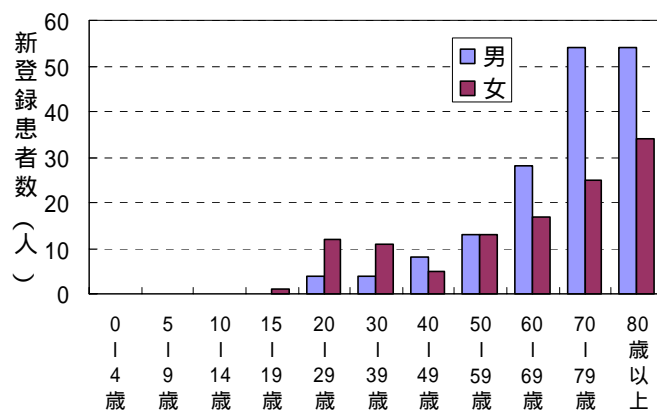
結核罹患率の推移



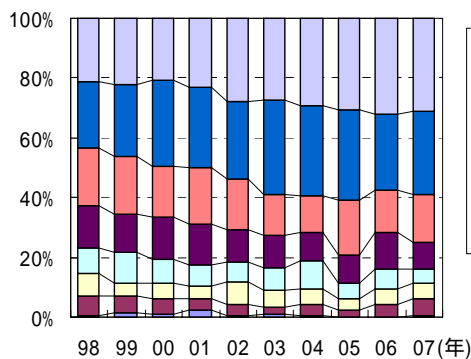
(2) 性・年齢階級別

2007年の新登録患者数の性別は、男性165人、女性118人で、男性が女性の1.4倍であった。前年(男性151人、女119人)に比べ、男性で増加し、女性はほぼ横ばいであった。年齢階級別に比較すると、40歳代及び60歳以上の階級では男性が女性を上回ったが、50歳代では同数となり、20～30歳の若年層では昨年と同様に女性の方が多かった。年齢構成は70歳以上が59.0%を占め、全国(47.9%)と比較して、高齢者の占める割合が高い。その一方で、年齢階級別の罹患率を比較すると、県内では2007年に40歳代、50歳代及び80歳以上の年齢階級では罹患率は減少したが、その他の年齢階級ではいずれも2006年に比べ増加している。特に20歳代の罹患率は2005年まで減少傾向を示していたが、2006年、2007年と2年連続で急増した。20歳代は行動範囲が広がり生活様式が変化することで、感染の機会が増えると考えられている。今後は登録患者の約7割を占める70歳以上の高齢者対策に加え、若年層での感染予防対策を効果的に進める必要がある。

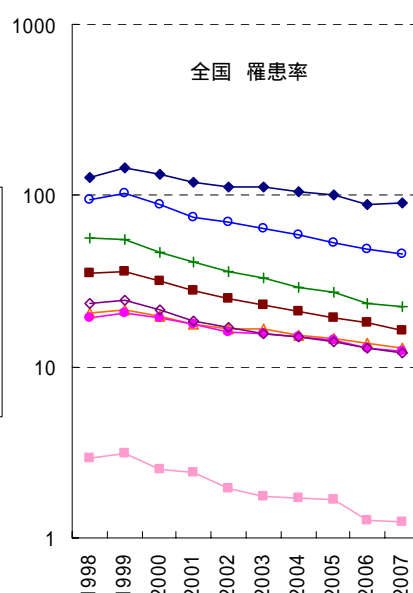
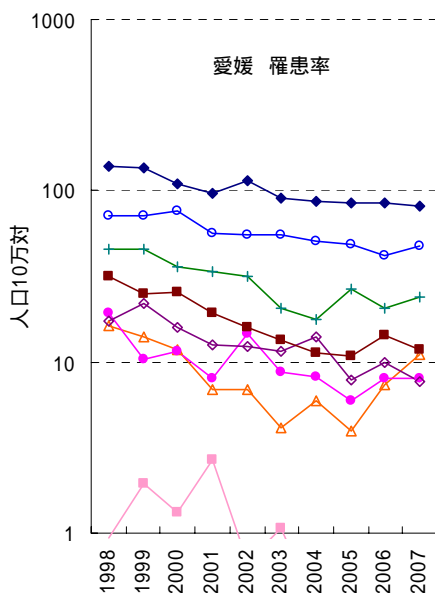
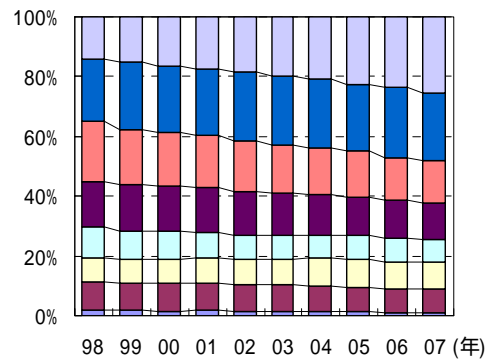
新登録患者 性・年齢階級別



新登録患者 年齢構成の推移(愛媛県)



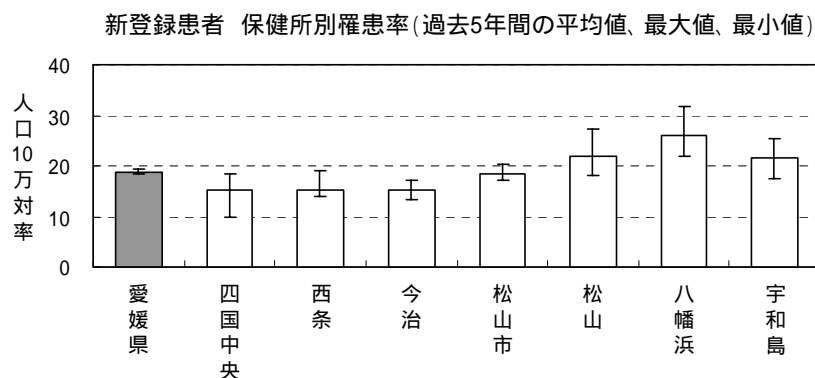
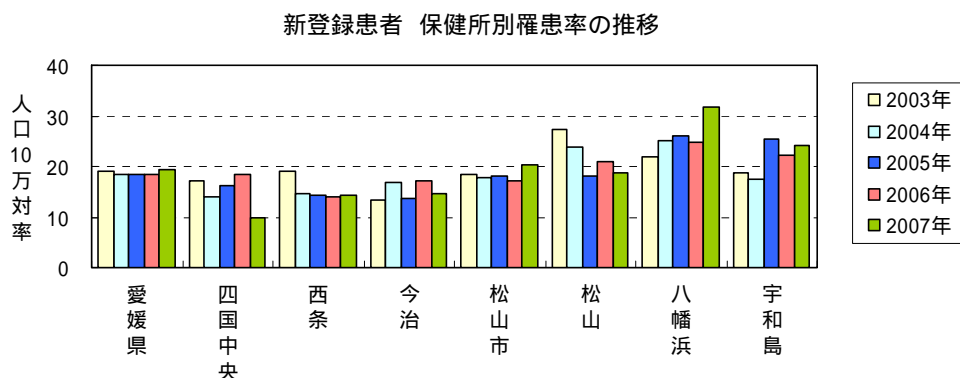
新登録患者 年齢構成の推移(全国)



(3) 保健所別

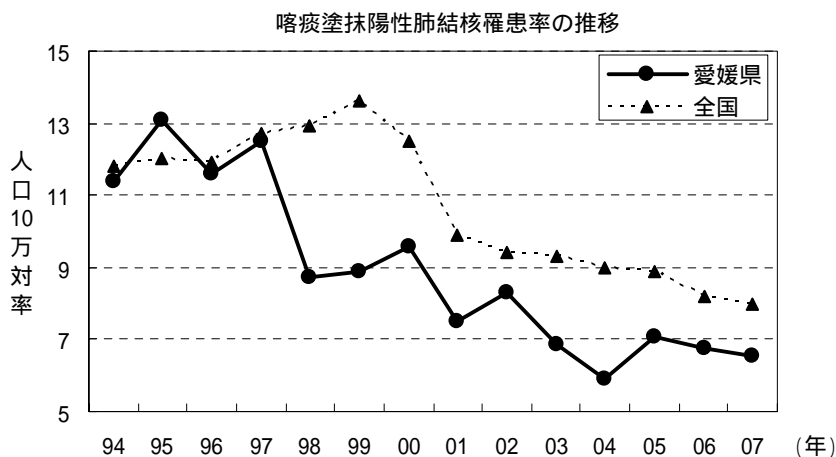
保健所別の罹患率を比較すると、2007年の県全体の罹患率(19.5)を上回ったのは、八幡浜保健所(31.8)、宇和島保健所(24.0)、松山市保健所(20.4)の3保健所であった。前年と比較して罹患率の増加がみられたのは八幡浜保健所(+28.8%)、松山市保健所(+18.0%)及び宇和島保健所(+8.6%)の3保健所で、減少したのは四国中央保健所(-46.7%)、今治保健所(-15.4%)、松山保健所(-10.1%)の3保健所であった。西条保健所では、昨年の罹患率とほぼ同率(+3.3%)であった。

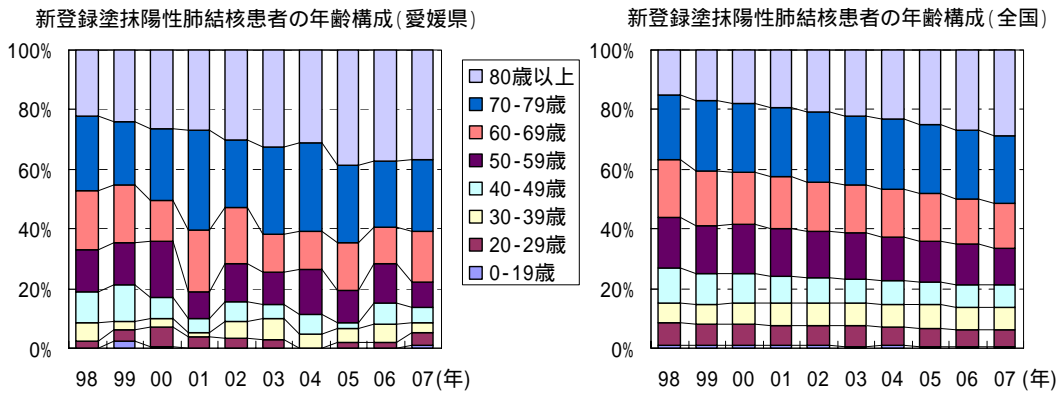
保健所別の罹患率を過去5年間の平均値と比較すると、松山、八幡浜、宇和島の中南予で高く、四国中央、西条、今治の東予で低いという地域格差がみられる。



(4) 喀痰塗抹陽性肺結核患者数の動向

新登録患者のうち、排菌により感染拡大の危険が高い喀痰塗抹陽性肺結核患者数(罹患率)は、2007年95人(6.5)で前年の99人(6.8)から0.3%減少したが、新登録塗抹陽性肺結核罹患率の年次推移をみると、増減はあるものの2003年以降は概ね横ばいで推移している。新登録塗抹陽性肺結核患者は全国的に高齢者の割合が増加する傾向にあるが、愛媛では特にその傾向が顕著であり、近年は4割近くを80歳以上の高齢者が占めている。高齢者の排菌患者は診断の遅れや治療の困難等の課題が多く、院内感染や他の年齢層への感染源としても重要である。

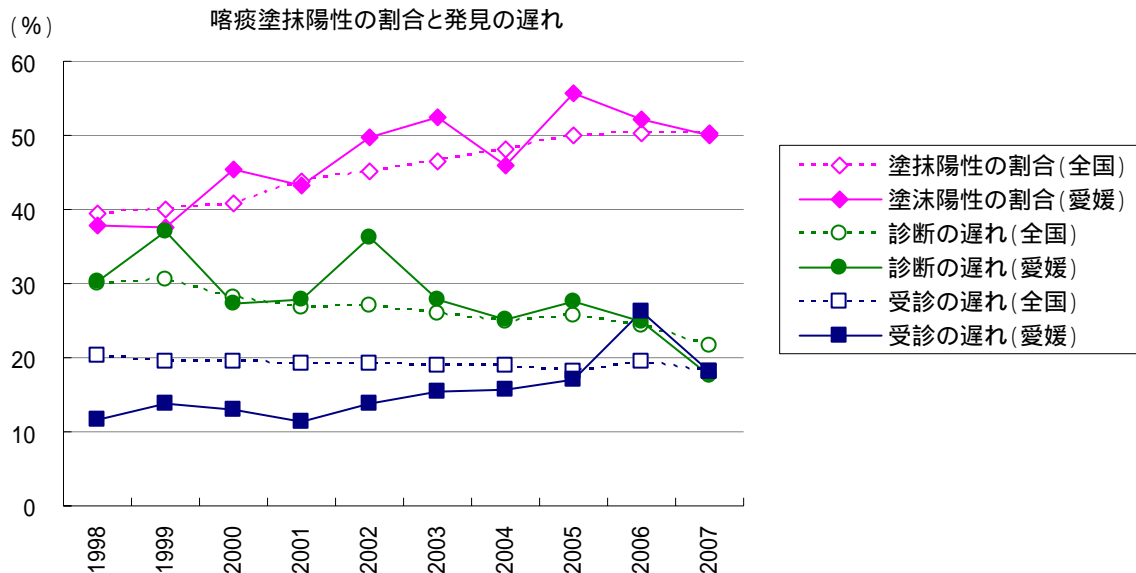




(5) 発見の遅れ

新登録肺結核患者に占める喀痰塗抹陽性者の割合は、本県及び全国ともに増加傾向にあり、近年は新登録肺結核患者の約半数が喀痰塗抹陽性となっている。

新登録有症状肺結核患者において、初診から登録までに要する期間が1ヶ月以上の割合を「診断の遅れ」の指標とした場合、全国では2005年では25.7%、2006年には24.3%、2007年には21.7%と年々低下する傾向がある。本県においても増減はあるものの、2006年では24.8%、2007年には17.6%と低下しており、本県の診断精度は全国平均レベルを超える精度であると考えられる。一方、発病から初診までの要する期間が2ヶ月以上の割合を「受診の遅れ」の指標とした場合、全国では20%弱でほぼ横ばいで推移しているが、本県は年々増加傾向にあり、2005年には全国とほぼ同レベルまで増加、2006年には26.2%と急増し全国レベルを超えた。2007年には18.1%と減少に転じているが、依然増加傾向が続いている。結核の発見が遅れるということは、他人に感染させる危険が高くなることを意味しており、本県では今後、結核有症者の早期受診を促すための普及啓発や受診を容易にする方策が必要と考えられる。



塗抹陽性の割合：新登録肺結核患者に占める喀痰塗抹陽性者の割合

診断の遅れ：新登録有症状肺結核患者のうち、初診～登録の期間が1ヶ月以上の割合

受診の遅れ：新登録有症状肺結核患者のうち、発病～初診の期間が2ヶ月以上の場合

3 年末現在結核登録者の状況

2007 年末の愛媛県における結核登録患者数は 800 人で、前年(753 人)より 47 人増加した。結核登録率(人口 10 万人あたりの年末現在結核登録者)は 55.1 で、前年の 51.6 から 3.5%増加した。

また、年末現在の活動性結核患者数(年末時点で結核の治療を受けている、あるいは治療の必要がある患者数)は 240 人で、前年(272 人)より 32 人減少した。有病率(人口 10 万人あたりの年末現在活動性結核患者数)は 16.5 となり、前年の 18.6 から 3.1%減少した。

登録率及び有病率の推移をみると、1997 年以前は県内の人口 10 万対率が全国を上回っていたが、いずれも全国値より減少率が大きく、1998 年に全国並みの数値となった。その後、県内の減少率に鈍化がみられ、全国と同様に推移していたが、2004 年を境に本県の登録率及び有病率ともに増加に転じ、2006 年には登録率及び有病率ともに全国を越えている。2007 年には、登録率は依然増加しているが、有病率は減少に転じた。

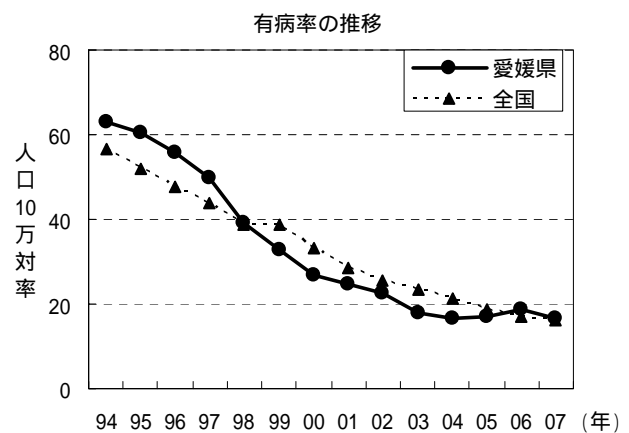
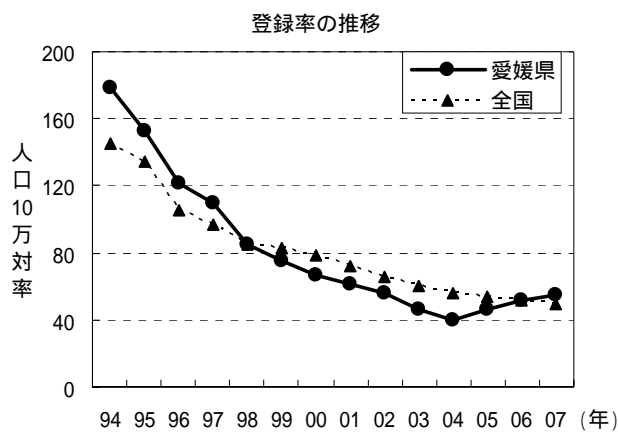


表 4-1 2007年 新登録患者数 - 保健所別

	活 動 性 結 核								(別掲) 潜在性 結核 感染症 治療中
	総 数	肺 結 核 活 動 性						肺 外 結核 活動性	
		総 数	喀 痰 塗 抹 陽 性			その 他の 結核 菌性 結核 陽性	菌 陰 性 ・ そ の 他		
			総 数	初 回 治 療	再 治 療				
愛媛県 総数	283	190	95	86	9	56	39	93	38
四国中央	9	8	4	4		1	3	1	
西 条	34	17	9	9		7	1	17	
今 治	26	19	10	8	2	5	4	7	
松山市	105	69	36	33	3	17	16	36	33
松 山	26	17	8	8		5	4	9	3
八幡浜	52	36	17	13	4	12	7	16	2
宇和島	31	24	11	11		9	4	7	

*潜在性結核感染症:結核の無症状病原体保有者のうち医療を必要とするもの

表 4-2 2007年 新登録患者数 - 性、年齢階級別

	活 動 性 結 核								(別掲) 潜在性 結核 感染症 治療中
	総 数	肺 結 核 活 動 性						肺 外 結核 活動性	
		総 数	喀 痰 塗 抹 陽 性			その 他の 結核 菌性 結核 陽性	菌 陰 性 ・ そ の 他		
			総 数	初 回 治 療	再 治 療				
愛媛県 総数	283	190	95	86	9	56	39	93	38
男	165	117	64	55	9	34	19	48	1
女	118	73	31	31		22	20	45	37
0-4歳									2
男									
女									2
5-9歳									
男									
女									
10-14歳									1
男									1
女									
15-19歳	1	1	1	1					
男	1	1	1	1					
女									
20-29歳	16	14	4	4		4	6	2	25
男	4	3				2	1	1	
女	12	11	4	4		2	5	1	25
30-39歳	15	10	3	3		1	6	5	5
男	4	2					2	2	
女	11	8	3	3		1	4	3	5
40-49歳	13	10	5	5		3	2	3	4
男	8	6	3	3		1	2	2	
女	5	4	2	2		2		1	4
50-59歳	26	17	8	7	1	5	4	9	1
男	13	8	6	5	1	1	1	5	
女	13	9	2	2		4	3	4	1
60-69歳	45	28	16	14	2	8	4	17	
男	28	23	12	10	2	8	3	5	
女	17	5	4	4			1	12	
70-79歳	79	50	23	21	2	19	8	29	
男	54	37	18	16	2	14	5	17	
女	25	13	5	5		5	3	12	
80歳以上	88	60	35	31	4	16	9	28	
男	54	38	25	21	4	8	5	16	
女	34	22	10	10		8	4	12	

表 4-3 新登録結核患者数及び罹患率の年次推移 - 保健所別

保健所	2007年(速報)		2006年		2005年		2004年		2003年		2002年	
	患者数	罹患率	患者数	罹患率	患者数	罹患率	患者数	罹患率	患者数	罹患率	患者数	罹患率
愛媛県 総数	283	19.5	269	18.4	270	18.4	271	18.4	283	19.1	341	23.0
四国中央	9	9.8	17	18.4	15	16.2	13	13.9	16	17.1	21	22.3
西 条	34	14.4	33	13.9	34	14.3	35	14.7	46	19.2	54	22.6
今 治	26	14.5	31	17.2	25	13.7	31	16.8	25	13.4	29	15.5
松 山 市	105	20.4	89	17.3	93	18.1	89	18.6	89	18.6	105	22.0
松 山	26	18.9	29	21.0	25	18.0	37	21.0	43	24.3	46	25.9
八 幡 浜	52	31.8	41	24.7	44	26.1	42	25.0	38	22.4	49	28.6
宇 和 島	31	24.0	29	22.1	34	25.5	24	17.6	26	18.8	37	26.5

表 4-4 新登録結核患者数及び構成率の年次推移 - 年齢階級別

年齢階級	2007年(速報)		2006年		2005年		2004年		2003年		2002年	
	患者数	構成率	患者数	構成率	患者数	構成率	患者数	構成率	患者数	構成率	患者数	構成率
0-4									2	0.7		
5-9												
10-14												
15-19	1	0.4					1	0.4	1	0.4	2	0.6
20-29	16	5.7	11	4.1	6	2.2	10	3.7	7	2.5	12	3.5
30-39	15	5.3	15	5.6	11	4.1	15	5.5	16	5.7	26	7.6
40-49	13	4.6	17	6.3	14	5.2	25	9.2	21	7.4	23	6.7
50-59	26	9.2	33	12.3	25	9.3	26	9.6	31	11.0	36	10.6
60-69	45	15.9	38	14.1	50	18.5	33	12.2	38	13.4	59	17.3
70-79	79	27.9	69	25.7	81	30.0	82	30.3	89	31.4	88	25.8
80-	88	31.1	86	32.0	83	30.7	79	29.2	78	27.6	95	27.9

小数点第2位を四捨五入して掲載

表 4-5 新登録喀痰塗抹陽性患者数及び罹患率の年次推移 - 保健所別

保健所	2007年(速報)		2006年		2005年		2004年		2003年		2002年	
	患者数	罹患率	患者数	罹患率	患者数	罹患率	患者数	罹患率	患者数	罹患率	患者数	罹患率
愛媛県 総数	95	6.5	99	6.8	104	7.1	87	5.9	102	6.9	123	8.3
四国中央	4	4.4	7	7.6	7	7.5	3	3.2	6	6.4	4	4.2
西 条	9	3.8	11	4.6	12	5.1	11	4.6	15	6.3	23	9.6
今 治	10	5.6	5	2.8	12	6.6	6	3.2	13	7.0	12	6.4
松 山 市	36	7.0	32	6.2	39	7.6	30	6.3	29	6.1	33	6.9
松 山	8	5.8	10	7.2	5	3.6	16	9.1	12	6.8	19	10.7
八 幡 浜	17	10.4	18	10.8	16	9.5	11	6.5	15	8.8	17	9.9
宇 和 島	11	8.5	16	12.2	13	9.8	10	7.3	12	8.7	15	10.7

表 4-6 新登録喀痰塗抹陽性患者数及び構成率の年次推移 - 年齢階級別

年齢階級	2007年(速報)		2006年		2005年		2004年		2003年		2002年	
	患者数	構成率	患者数	構成率	患者数	構成率	患者数	構成率	患者数	構成率	患者数	構成率
0-4												
5-9												
10-14												
15-19	1	1.1										
20-29	4	4.2	2	2.0	2	1.9			3	2.9	4	3.3
30-39	3	3.2	6	6.1	5	4.8	4	4.6	7	6.9	7	5.7
40-49	5	5.3	7	7.1	2	1.9	6	6.9	5	4.9	8	6.5
50-59	8	8.4	13	13.1	11	10.6	13	14.9	11	10.8	16	13.0
60-69	16	16.8	12	12.1	17	16.3	11	12.6	13	12.7	23	18.7
70-79	23	24.2	22	22.2	27	26.0	26	29.9	30	29.4	28	22.8
80-	35	36.8	37	37.4	40	38.5	27	31.0	33	32.4	37	30.1

表 4-7 2007年 新登録患者数 - 結核病類、性、年齢階級別

	新登録患者数	肺結核					肺外結核									
		肺結核	気管支結核	粟粒結核	結核性胸膜炎	他のリンパ節結核	結核性髄膜炎	腸結核	脊結核	椎結核	他の骨・関節結核	腎・尿管結核	性器結核	皮膚結核	結核性腹膜炎	その他の臓器結核
愛媛県 総数	283	201	5	16	57	20	1	4	3	1	1	1	2	3	6	
男	165	123	1	9	34	7		1	2		1	1		2	3	
女	118	78	4	7	23	13	1	3	1	1			2	1	3	
0-4歳																
男																
女																
5-9歳																
男																
女																
10-14歳																
男																
女																
15-19歳	1	1														
男	1	1														
女																
20-29歳	16	14			2											
男	4	3			1											
女	12	11			1											
30-39歳	15	10	2		4		1									
男	4	2			2											
女	11	8	2		2		1									
40-49歳	13	11			3	1										
男	8	7			2	1										
女	5	4			1											
50-59歳	26	18			7	1		1	1							
男	13	8			4				1							
女	13	10			3	1		1								
60-69歳	45	30	2	3	5	5		3							1	
男	28	23	1	1	2	1		1								
女	17	7	1	2	3	4		2							1	
70-79歳	79	52	1	3	18	9			2		1	1	1	2	2	
男	54	38		2	13	3			1		1	1		1	1	
女	25	14	1	1	5	6			1				1	1	1	
80歳以上	88	65		10	18	4				1			1	1	3	
男	54	42		6	10	2								1	2	
女	34	23		4	8	2				1			1	1	1	

注：結核病類は重複あり

表 4-8 2007年 新登録肺結核患者数 - 職業、菌情報、保健所別

	総数		接客業等		看護師・保健師		医師		その他の医療職		小中学生		高大学生		他職業	
	喀痰塗抹陽性	その他	喀痰塗抹陽性	その他	喀痰塗抹陽性	その他	喀痰塗抹陽性	その他	喀痰塗抹陽性	その他	喀痰塗抹陽性	その他	喀痰塗抹陽性	その他	喀痰塗抹陽性	その他
愛媛県 総数	95	95	3		3	8			2	1					87	86
四国中央	4	4													4	4
西条	9	8													9	8
今治	10	9				1									10	8
松山市	36	33	3		2	4			2	1					29	28
松山	8	9				2									8	7
八幡浜	17	19			1	1									16	18
宇和島	11	13													11	13

表 4-9 2007年 新登録患者数 - 発見方法別

	活 動 性 結 核								(別掲) 潜在性 結核 感染症 治療中
	総 数	肺 結 核 活 動 性						肺 外 結 核 活 動 性	
		総 数	喀 痰 塗 抹 陽 性			その他の 結 核 菌 陽 性	菌 陰 性 ・ そ の 他		
			総 数	初 回 治 療	再 治 療				
愛媛県 総数	283	190	95	86	9	56	39	93	38
健康診断	39	37	12	10	2	12	13	2	38
個別健康診断	5	4	1	1		2	1	1	
集団検診(定期)	24	23	11	9	2	7	5	1	2
学校									
住民	9	8	3	2	1	4	1	1	
職場	14	14	7	6	1	3	4		2
施設	1	1	1	1					
接触者健康診断	9	9				3	6		36
家族	2	2					2		4
その他	7	7				3	4		32
集団検診(その他)	1	1					1		
医療機関受診 その他 不明	244	153	83	76	7	44	26	91	

表 4-10 2007年 新登録有症状肺結核患者数 - 発見の遅れの期間別

	肺 結 核 活 動 性					
	総 数	喀 痰 塗 抹 陽 性			その他の 結 核 菌 陽 性	菌 陰 性 ・ そ の 他
		総 数	初 回 治 療	再 治 療		
発病～初診の期間						
総数	148	83	75	8	41	24
2週未満	72	37	34	3	25	10
2週以上1月未満	25	12	10	2	9	4
1月以上2月未満	21	13	11	2	2	6
2月以上3月未満	10	7	6	1	1	2
3月以上6月未満	13	11	11			2
6月以上	3	1	1		2	
不明・該当せず	4	2	2		2	
初診～登録の期間						
総数	148	83	75	8	41	24
2週未満	81	53	46	7	13	15
2週以上1月未満	41	18	17	1	16	7
1月以上2月未満	15	9	9		5	1
2月以上3月未満	6	2	2		4	
3月以上6月未満	5	1	1		3	1
6月以上						
不明・該当せず						
発病～登録の期間						
総数	148	83	75	8	41	24
2週未満	28	16	13	3	6	6
2週以上1月未満	36	20	19	1	11	5
1月以上2月未満	35	19	16	3	10	6
2月以上3月未満	19	11	10	1	6	2
3月以上6月未満	20	12	12		3	5
6月以上	6	3	3		3	
不明・該当せず	4	2	2		2	

表 4-11 2007年 新登録患者数 - 化療内容、保健所別(その1)

	活 動 性 結 核								(別掲) 潜在性 結核 感染症 治療中
	総 数	肺 結 核 活 動 性						肺 外 結 核 活 動 性	
		総 数	喀 痰 塗 抹 陽 性		そ の 他 の 結 核 菌 陽 性	菌 陰 性 ・ そ の 他			
総 数	初 回 治 療		再 治 療	そ の 他					
総数	283	190	95	86	9	56	39	93	38
総数	118	95	49	45	4	26	20	23	
INH,RFP,PZAとEB or SMの4剤併用	2	1				1		1	
INH,RFP,PZAの3剤併用	154	90	44	39	5	28	18	64	
上記以外のINH,RFPを含む3剤以上	1							1	
INH,RFPの2剤併用	2	2	1	1			1		
その他の2剤併用	1							1	
その他の3剤以上併用									38
INH単独	1							1	
その他の単独	4	2	1	1		1		2	
不明・化療なし									
松山市	105	69	36	33	3	17	16	36	33
総数	45	36	19	18	1	7	10	9	
INH,RFP,PZAとEB or SMの4剤併用	59	33	17	15	2	10	6	26	
INH,RFP,PZAの3剤併用									
上記以外のINH,RFPを含む3剤以上									
INH,RFPの2剤併用									
その他の2剤併用									
その他の3剤以上併用	1							1	
INH単独									33
その他の単独									
不明・化療なし									
四国中央	9	8	4	4		1	3	1	
総数	4	3	2	2		1		1	
INH,RFP,PZAとEB or SMの4剤併用									
INH,RFP,PZAの3剤併用	4	4	2	2			2		
上記以外のINH,RFPを含む3剤以上									
INH,RFPの2剤併用	1	1					1		
その他の2剤併用									
その他の3剤以上併用									
INH単独									
その他の単独									
不明・化療なし									
西条	34	17	9	9		7	1	17	
総数	12	8	5	5		3		4	
INH,RFP,PZAとEB or SMの4剤併用	22	9	4	4		4	1	13	
INH,RFP,PZAの3剤併用									
上記以外のINH,RFPを含む3剤以上									
INH,RFPの2剤併用									
その他の2剤併用									
その他の3剤以上併用									
INH単独									
その他の単独									
不明・化療なし									
今治	26	19	10	8	2	5	4	7	
総数	14	11	6	5	1	2	3	3	
INH,RFP,PZAとEB or SMの4剤併用	1							1	
INH,RFP,PZAの3剤併用	10	7	3	2	1	3	1	3	
上記以外のINH,RFPを含む3剤以上									
INH,RFPの2剤併用	1	1	1	1					
その他の2剤併用									
その他の3剤以上併用									
INH単独									
その他の単独									
不明・化療なし									

INH:イソニアジド、RFP:リファンピシン、PZA:ピラジナミド、EB:エタンブロール、SM:ストレプトマイシン

表 4-11 2007年 新登録患者数 - 化療内容、保健所別(その2)

	活 動 性 結 核								(別掲) 潜在性結 核感染症 治療中
	総 数	肺 結 核 活 動 性						肺 外 核 結 核 活 動 性	
		総 数	嗜 痰 塗 抹 陽 性			その他の 結 核 菌 陽 性	菌 陰 性 ・ そ の 他		
			総 数	初 回 治 療	再 治 療				
松山									
総数	26	17	8	8		5	4	9	3
INH,RFP,PZAとEB or SMの4剤併用	8	7	2	2		3	2	1	
INH,RFP,PZAの3剤併用									
上記以外のINH,RFPを含む3剤以上	17	9	6	6		1	2	8	
INH,RFPの2剤併用									
その他の2剤併用									
その他の3剤以上併用									
INH単独									3
その他の単独									
不明・化療なし	1	1				1			
八幡浜									
総数	52	36	17	13	4	12	7	16	2
INH,RFP,PZAとEB or SMの4剤併用	25	21	11	9	2	5	5	4	
INH,RFP,PZAの3剤併用	1	1				1			
上記以外のINH,RFPを含む3剤以上	23	13	5	3	2	6	2	10	
INH,RFPの2剤併用	1							1	
その他の2剤併用									
その他の3剤以上併用									
INH単独									2
その他の単独									
不明・化療なし	2	1	1	1				1	
宇和島									
総数	31	24	11	11		9	4	7	
INH,RFP,PZAとEB or SMの4剤併用	10	9	4	4		5		1	
INH,RFP,PZAの3剤併用									
上記以外のINH,RFPを含む3剤以上	19	15	7	7		4	4	4	
INH,RFPの2剤併用									
その他の2剤併用									
その他の3剤以上併用	1							1	
INH単独									
その他の単独									
不明・化療なし	1							1	

INH:イソニアジド、RFP:リファンピシン、PZA:ピラジナミド、EB:エタンブトール、SM:ストレプトマイシン

表 4-12 2007年 年末現在登録者数 - 保健所別

	総数	活動性結核								不活動性結核	活動性不明	(別掲) 潜在性結核感染症	
		肺結核活動性						肺外核活動性					
		総数	登録時喀痰塗抹陽性			登録時その他の結核菌陽性	登録時菌陰性その他						
			総数	初回治療	再治療			治療中	観察中				
愛媛県 総数	800	240	165	82	76	6	46	37	75	500	60	22	12
四国中央	36	6	6	3	3			3		29	1		
西条	105	38	22	11	11		9	2	16	41	26		
今治	76	19	14	6	5	1	3	5	5	54	3		1
松山市	258	83	55	32	30	2	11	12	28	172	3	19	11
松山	114	20	13	4	4		4	5	7	76	18	2	
八幡浜	123	42	29	13	10	3	11	5	13	76	5	1	
宇和島	88	32	26	13	13		8	5	6	52	4		

表 4-13 2007年 年末現在登録者数 - 性、年齢階級別

	総数	活動性結核								不活動性結核	活動性不明	(別掲) 潜在性結核感染症	
		肺結核活動性						肺外核活動性					
		総数	喀痰塗抹陽性			登録時その他の結核菌陽性	登録時菌陰性その他						
			総数	初回治療	再治療			治療中	観察中				
愛媛県 総数	800	240	165	82	76	6	46	37	75	500	60	22	12
男	458	134	100	54	48	6	29	17	34	288	36	1	
女	342	106	65	28	28		17	20	41	212	24	21	12
0-4歳													
男													
女													
5-9歳													
男													
女													
10-14歳												1	
男												1	
女													
15-19歳	1									1			
男													
女	1									1			
20-29歳	30	10	10	4	4		2	4		19	1	12	11
男	11									10	1		
女	19	10	10	4	4		2	4		9		12	11
30-39歳	53	13	8	2	2			6	5	34	6	4	1
男	22	3	1					1	2	15	4		
女	31	10	7	2	2			5	3	19	2	4	1
40-49歳	54	10	7	3	3		2	2	3	38	6	4	
男	36	7	5	2	2		1	2	2	23	6		
女	18	3	2	1	1		1	1	1	15		4	
50-59歳	88	27	20	11	10	1	5	4	7	55	6	1	
男	53	15	11	9	8	1		2	4	35	3		
女	35	12	9	2	2		5	2	3	20	3	1	
60-69歳	120	42	27	12	11	1	8	7	15	69	9		
男	78	25	21	9	8	1	8	4	4	45	8		
女	42	17	6	3	3			3	11	24	1		
70-79歳	204	67	45	23	20	3	16	6	22	121	16		
男	119	42	32	16	13	3	13	3	10	69	8		
女	85	25	13	7	7		3	3	12	52	8		
80歳以上	250	71	48	27	26	1	13	8	23	163	16		
男	139	42	30	18	17	1	7	5	12	91	6		
女	111	29	18	9	9		6	3	11	72	10		