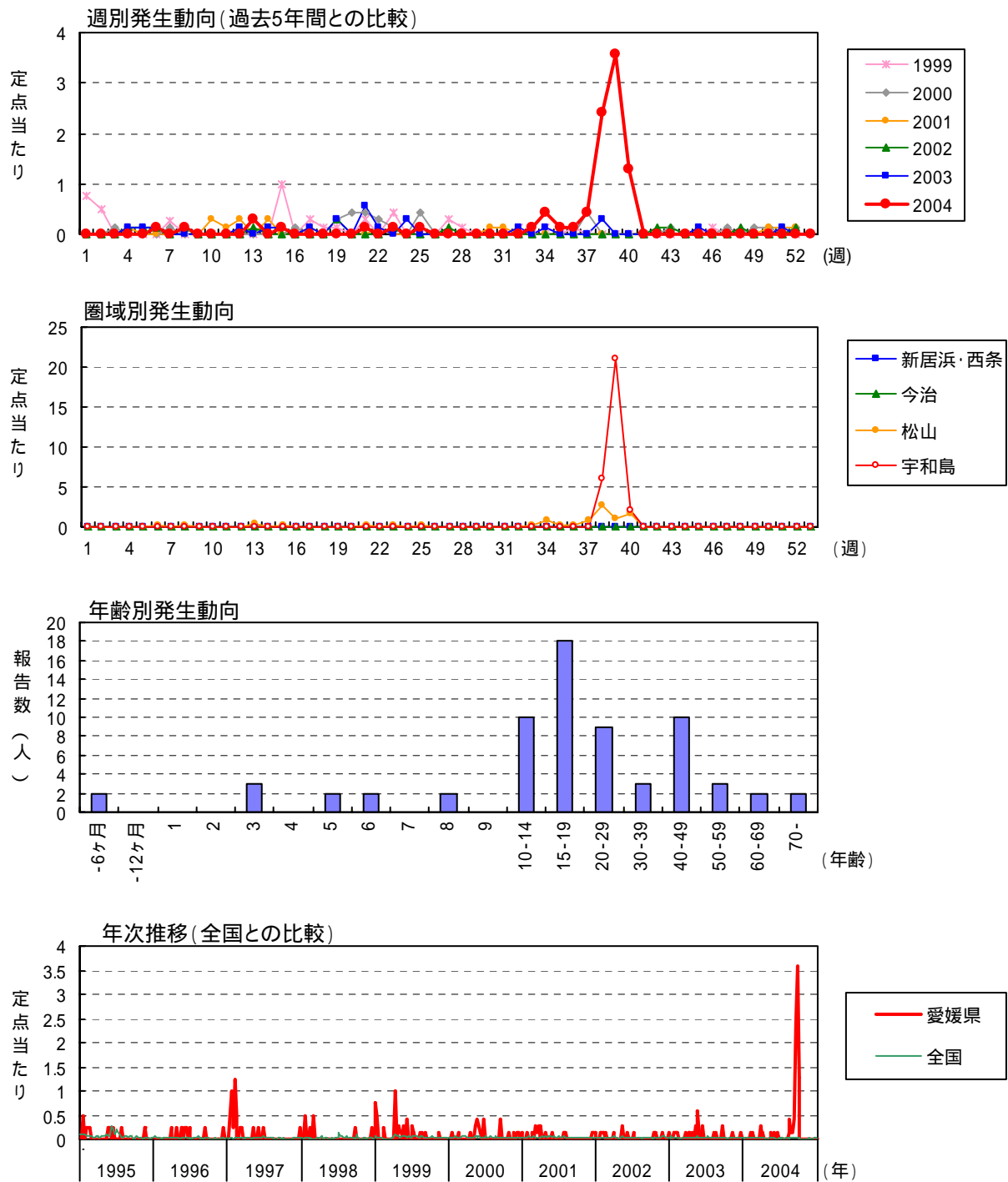


(4)眼科定点対象疾患(週報)

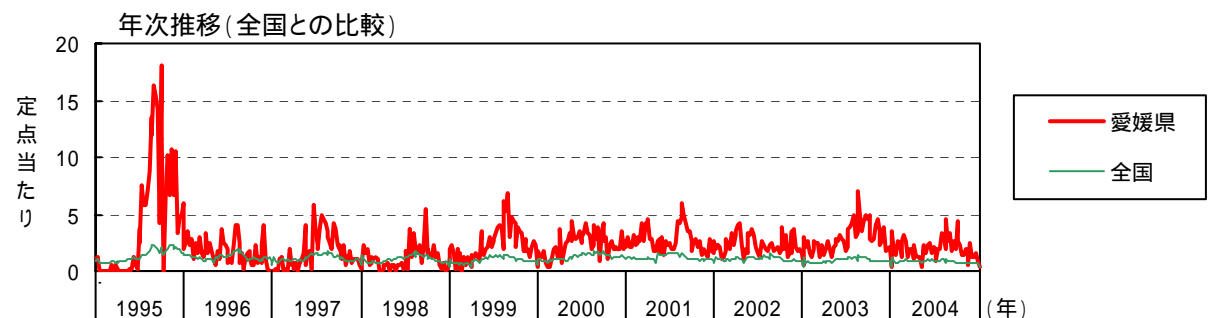
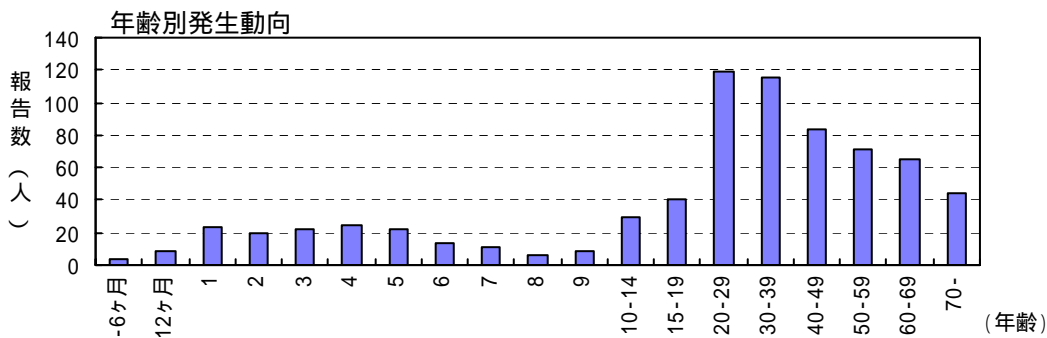
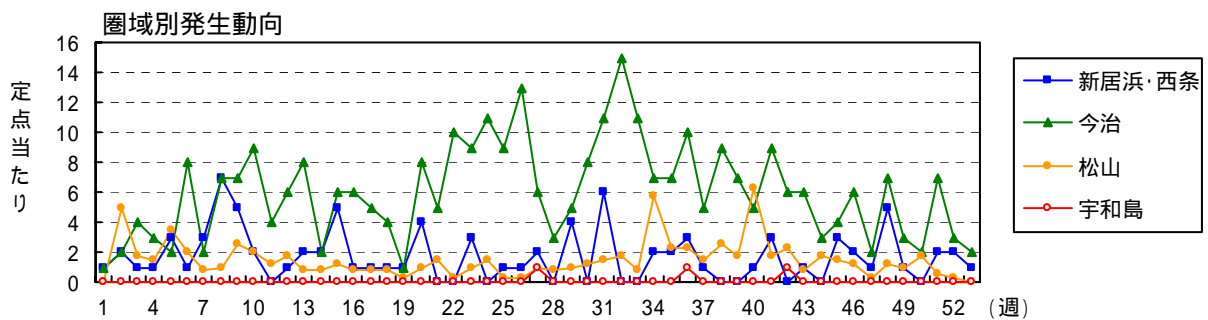
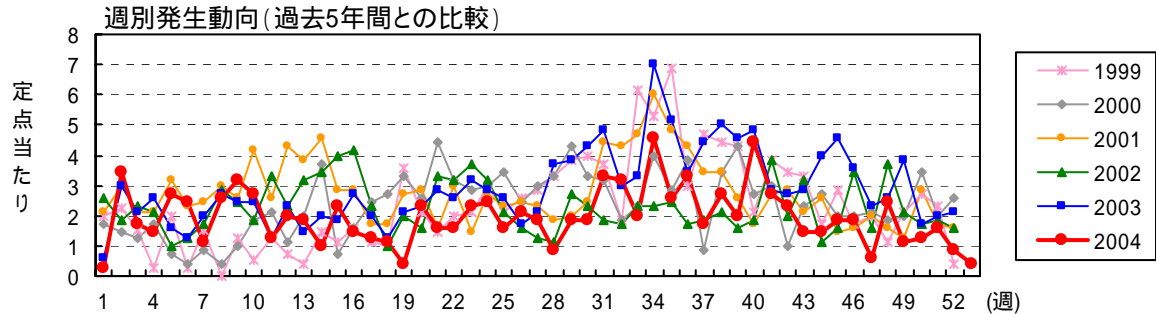
急性出血性結膜炎

2004年の患者報告数は68人(定点当たり9.71人/年)で、前年(22人 定点当たり3.14人/年)より増加し、過去10年間では最も患者報告数が多かった。例年は主に中予からごく少数例の患者報告にとどまっているが、本年は9月に宇和島地区と中予で多発した。特に宇和島地区では、第38週から40週にかけて患者数の急激な増減が見られ、地域的な短期流行が確認された。年齢別では10歳代が28人(41%)と最も多く、20~40歳代の成人が22人(32%)で、10歳未満は11人(16%)にとどまった。



流行性角結膜炎

2004年の患者報告数は729人(定点当たり104.14人/年)で、前年(1,053人 定点当たり150.43人/年)よりも減少した。8月を中心に患者数の増加が見られたが、例年に比べ低位で推移した。地域別では今治地区(定点当たり321.00人/年)が他の地区と比べ顕著に多かった。年齢別では乳児から高齢者まで幅広い年齢層にわたっているが、小児に比べ成人が多く、20歳以上の患者が全体の68%(497人)を占めた。



流行性角結膜炎

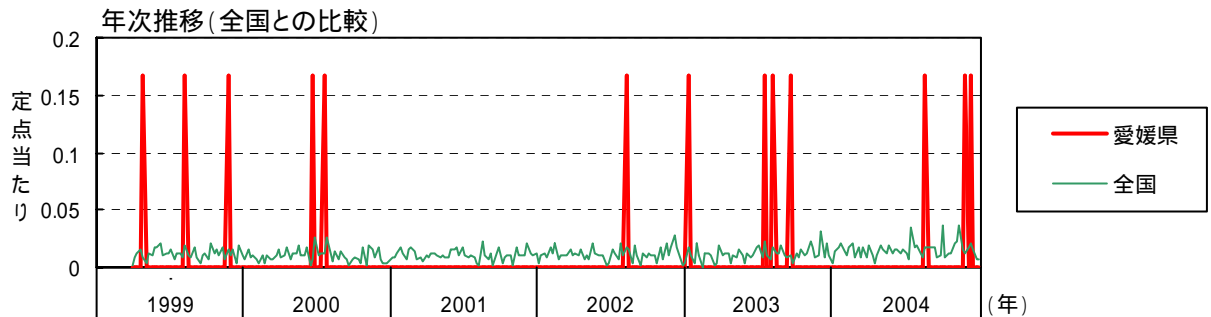
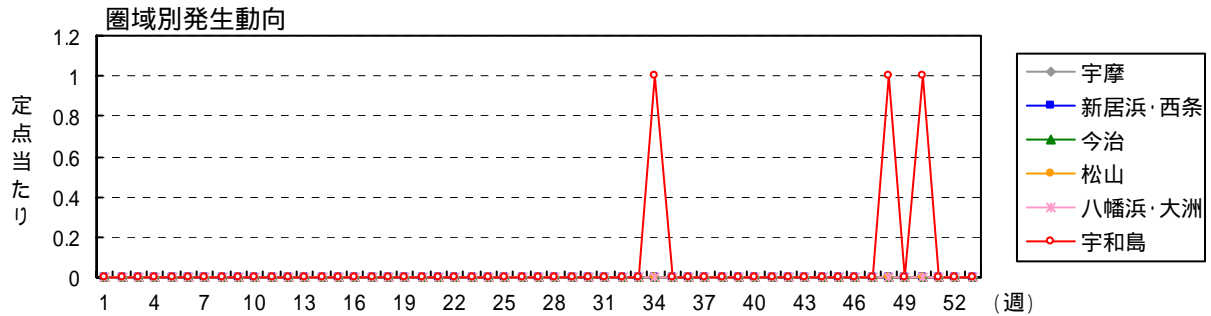
月 週	患者報告数										定点あたり報告数								
	愛媛県					全国					愛媛県					全国			
	2004年		2003		2002	2004		2003		2002	2004		2003		2002	2004		2003	2002
	新居浜		今治中央		松山市	松山市		宇和島中央		松山市		宇和島中央		松山市		宇和島中央			
1	1	1	2	4	18	173	208	429	1.00	1.00	5.67	3.00	0.29	0.57	2.57	0.28	0.34	0.68	
2	2	2	24	21	13	762	746	780	2.00	2.00	5.67	3.00	3.43	3.00	1.86	1.21	1.18	1.23	
3	1	4	12	15	16	510	499	661	4.00	4.00	2.33		1.71	2.14	2.29	0.80	0.79	1.04	
4	1	3	5	10	18	491	656	656	1.00	3.00	1.67	1.00	1.43	2.57	2.14	0.77	0.89	1.03	
5	3	2	13	11	7	491	502	618	3.00	2.00	4.33	1.00	2.71	1.57	1.00	0.77	0.79	0.97	
6	1	8	7	17	9	593	462	582	1.00	8.00	2.33	1.00	2.43	1.29	1.29	0.93	0.72	0.92	
7	3	2	426	8	14	562	426	556	3.00	2.00	1.00	1.00	1.14	2.00	1.71	0.88	0.67	0.88	
8	7	7	4	18	19	566	452	599	7.00	7.00	1.33		2.57	2.71	2.86	0.89	0.71	0.94	
9	5	7	4	22	17	564	398	589	5.00	7.00	3.00	1.00	3.14	2.43	2.43	0.89	0.63	0.93	
10	2	9	8	19	17	623	427	525	2.00	9.00	0.67	1.00	2.71	2.43	1.86	0.98	0.67	0.83	
11	4	4	5	9	23	562	428	613	4.00	4.00	1.67		1.29	1.29	3.29	0.88	0.67	0.96	
12	1	6	5	14	16	518	604	613	1.00	6.00	1.67	2.00	2.00	2.29	2.29	0.81	0.66	0.95	
13	2	8	2	13	10	591	524	693	2.00	8.00	0.67	1.00	1.86	1.43	3.14	0.93	0.83	1.09	
14	2	2	2	7	14	546	447	721	2.00	2.00	0.67	1.00	1.00	2.00	3.43	0.86	0.70	1.14	
15	5	6	4	16	13	547	555	717	5.00	6.00	1.33	1.00	2.29	1.86	4.00	0.86	0.87	1.13	
16	1	6	3	10	19	553	518	694	1.00	6.00	0.67	1.00	1.29	2.71	4.14	0.87	0.81	1.10	
17	1	5	2	9	14	554	567	654	1.00	5.00	0.67	1.00	1.29	2.00	2.29	0.87	0.89	1.03	
18	1	4	3	8	9	573	503	441	1.00	4.00	1.00		1.14	1.29	1.00	0.91	0.79	0.70	
19	1	1	1	3	15	462	581	738	1.00	1.00	1.00	1.00	0.43	2.14	2.00	0.73	0.92	1.16	
20	4	8	2	16	16	612	650	740	4.00	8.00	0.67	2.00	2.29	2.29	1.57	0.96	1.02	1.17	
21	5	5	5	11	20	545	670	740	5.00	5.00	1.67	1.00	1.57	2.86	3.29	0.86	1.06	1.17	
22	10	10	1	11	18	579	661	719	10.00	10.00	1.00	1.00	1.57	2.57	3.14	0.91	1.04	1.13	
23	3	9	4	16	22	628	686	794	3.00	9.00	1.33	2.00	2.29	3.14	3.71	0.99	1.08	1.25	
24	11	4	4	17	20	576	685	790	11.00	11.00	1.33	2.00	2.43	2.86	3.14	0.91	1.08	1.24	
25	1	9	1	11	18	627	656	692	1.00	9.00	0.33		1.57	2.57	2.14	0.99	1.03	1.09	
26	1	13	1	15	12	582	696	687	1.00	13.00	0.33		2.14	1.71	1.57	1.10	1.08		
27	2	6	2	13	15	572	648	689	2.00	6.00	0.67	2.00	1.86	2.14	1.29	0.90	1.02	1.09	
28	3	3	3	6	26	611	763	713	3.00	3.00	1.00		0.86	3.71	1.14	0.96	1.20	1.12	
29	4	5	4	13	27	566	784	624	4.00	5.00	1.33		1.86	3.86	2.71	0.89	1.23	0.98	
30	8	5	5	13	30	611	706	815	8.00	8.00	1.67		1.86	4.29	2.29	0.96	1.11	1.28	
31	6	11	6	23	34	643	795	806	6.00	11.00	2.00		3.29	4.86	1.86	1.01	1.25	1.27	
32	15	5	2	22	21	635	780	806	15.00	15.00	1.67	2.00	3.14	3.00	1.71	1.00	1.24	1.28	
33	11	1	2	14	23	465	540	626	11.00	11.00	0.33	2.00	2.00	3.29	2.29	0.75	0.87	1.00	
34	2	7	21	32	49	623	857	934	2.00	7.00	7.00	2.00	4.57	7.00	2.29	0.98	1.35	1.47	
35	2	7	9	18	36	573	750	890	2.00	7.00	3.00		2.57	5.14	2.43	0.90	1.18	1.40	
36	3	10	7	23	24	547	748	780	3.00	10.00	2.33	2.00	3.29	3.43	1.71	0.86	1.18	1.22	
37	1	5	6	12	31	553	753	820	1.00	5.00	2.00		1.71	4.43	1.86	0.87	1.19	1.29	
38	5	8	8	19	35	502	771	750	5.00	9.00	2.67	2.00	2.71	5.00	2.14	0.79	1.21	1.18	
39	7	4	4	14	32	460	697	719	7.00	7.00	1.33	3.00	2.00	4.57	1.57	0.72	1.10	1.13	
40	1	5	6	31	34	474	674	663	1.00	5.00	2.00	19.00	4.43	4.86	1.86	0.75	1.06	1.04	
41	3	9	4	19	20	467	574	668	3.00	9.00	1.33	3.00	2.71	2.86	3.86	0.74	0.90	1.05	
42	6	6	5	16	19	477	524	552	6.00	6.00	1.67	4.00	2.29	2.71	2.00	0.75	0.82	0.87	
43	1	6	2	10	20	471	592	1.00	1.00	6.00	0.67	1.00	1.43	2.86	3.14	0.74	0.88	0.93	
44	3	3	7	10	28	413	535	564	3.00	3.00	2.33		1.43	4.00	1.14	0.65	0.84	0.89	
45	3	4	5	13	32	406	544	507	3.00	4.00	1.67	1.00	1.86	4.57	1.57	0.64	0.86	0.80	
46	2	6	4	13	25	431	577	595	2.00	6.00	1.33	1.00	1.86	3.57	3.43	0.68	0.91	0.94	
47	1	2	1	4	16	413	534	544	1.00	2.00	0.33		0.57	2.29	1.57	0.65	0.84	0.86	
48	5	7	4	17	18	407	510	612	5.00	7.00	1.33	1.00	2.43	2.57	3.71	0.64	0.80	0.96	
49	1	3	4	8	27	396	593	581	1.00	3.00	1.33		1.14	3.86	2.14	0.62	0.93	0.91	
50	2	7	7	9	12	426	517	576	2.00	2.00	2.33		1.29	1.71	1.71	0.67	0.81	0.90	
51	2	7	2	11	14	448	524	577	2.00	7.00	0.67		1.57	2.00	1.86	0.70	0.82	0.91	
52	2	3	1	6	15	454	577	534	2.00	3.00	0.33		0.86	2.14	1.57	0.71	0.90	0.84	
53	1	2		3	-	258	-	-	1.00	2.00			0.43	-	-	0.41	-	-	
合計	91	321	249	65	3	27,692	30,758	34,569	91.00	321.00	83.00	65.00	104.14	150.43	119.00	43.58	48.51	54.53	

注)2004年の全国患者報告数及び定点あたり報告数は、各週の週元データを転記したものであり、確定値とは異なります。

(5) 基幹定点対象疾患(週報)

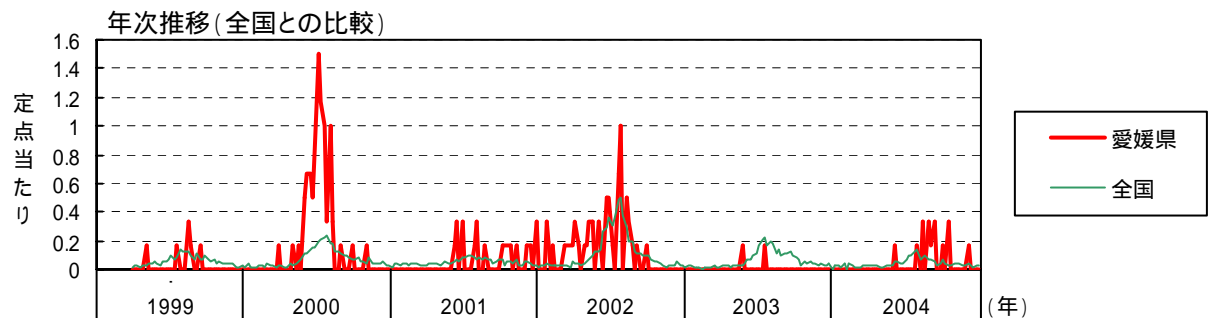
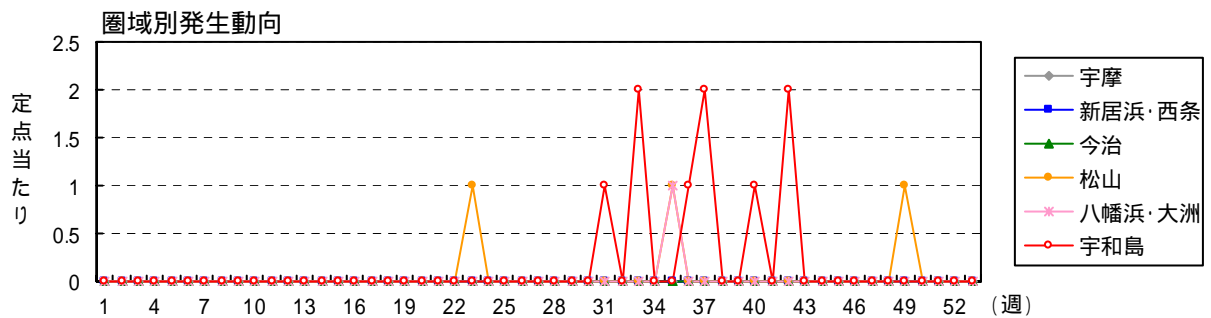
細菌性髄膜炎(真菌性を含む)

2004年は3人の患者報告があった。すべて0歳児で、宇和島地区からの報告であった。



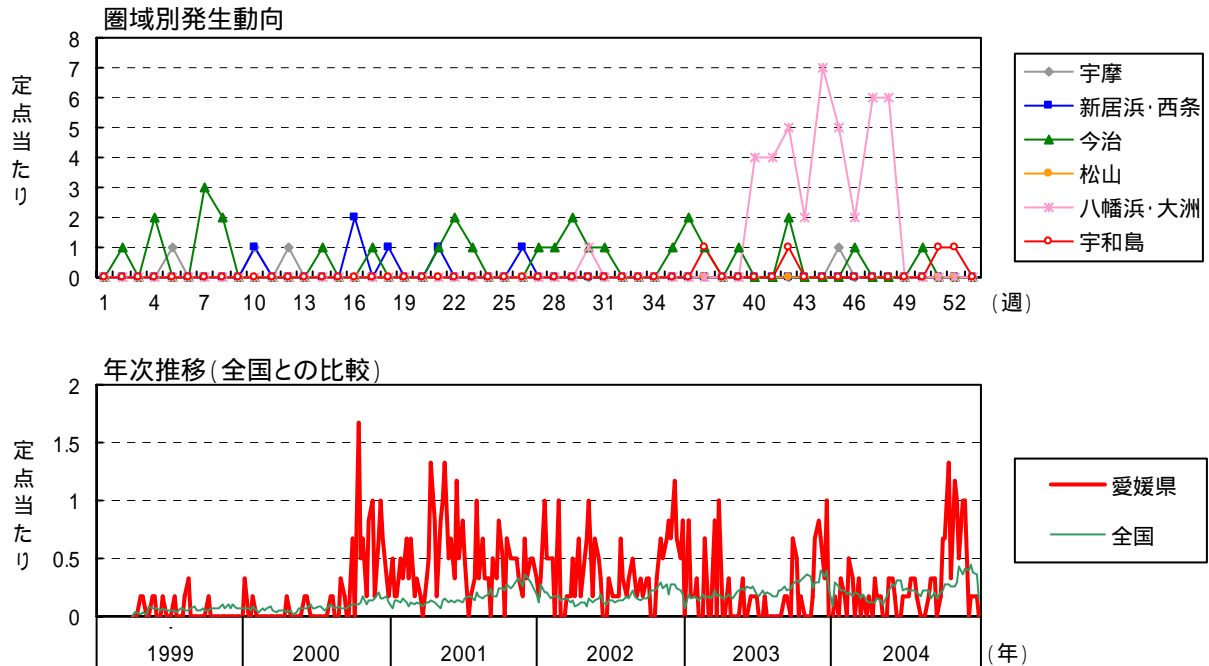
無菌性髄膜炎

2004年は13人の患者報告があった。第31週から第42週(7月下旬から10月中旬)に11人の報告があった。宇和島地区が9人、松山地区が3人、八幡浜地区が1人で東予からの報告は無かった。年齢別では0歳児が6人と多く、1歳から9歳が3人、10歳代が2人、20歳代と30歳代が各1人であった。



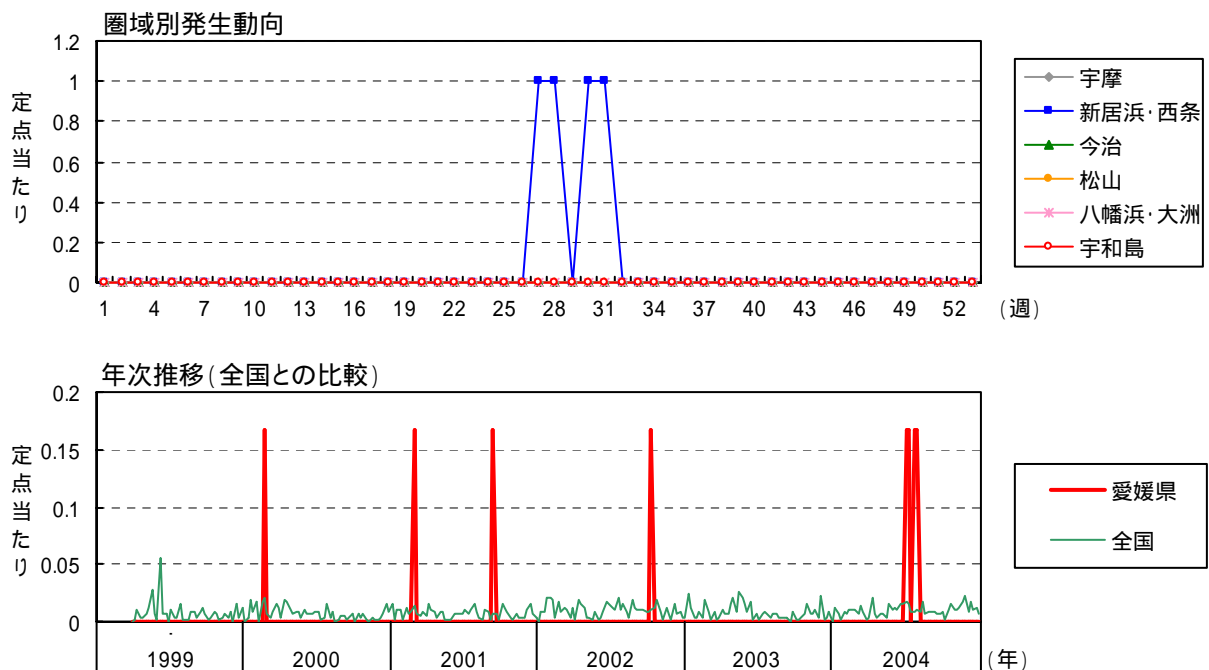
マイコプラズマ肺炎

2004 年は 85 人の患者報告があり、前年(65 人)に次いで少なかった。地域的には八幡浜地区が 42 人と最も多く、そのうち 41 人が第 40 週から第 48 週に報告されており、地域的な流行が確認された。罹患年齢は 1 歳から 4 歳が 31 人、5 歳から 9 歳が 33 人で、9 歳以下が全体の 79% を占めた。



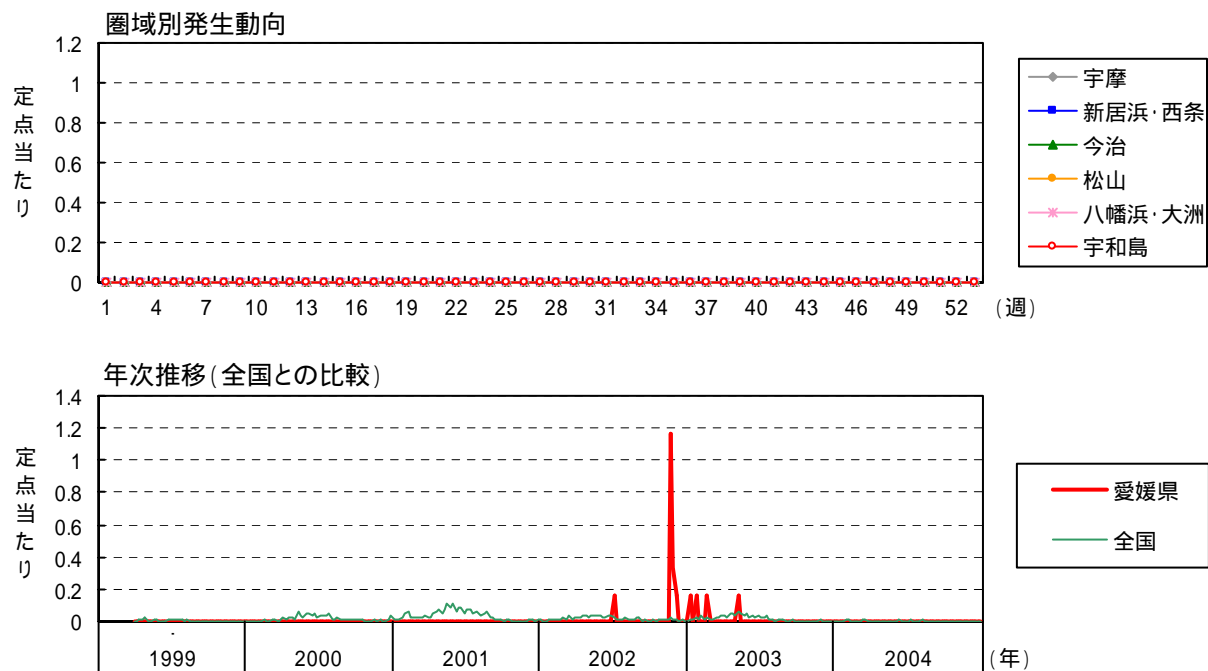
クラミジア肺炎(オウム病を除く)

2004 年は 7 月に 4 人の患者報告があった。すべて 70 歳以上の患者で、新居浜地区からの報告であった。



成人麻しん

2004年の患者報告はなかった。2002年10月から2003年7月にかけて県内で成人麻しんが流行したが、終息後は患者の報告はない。



成人麻しん

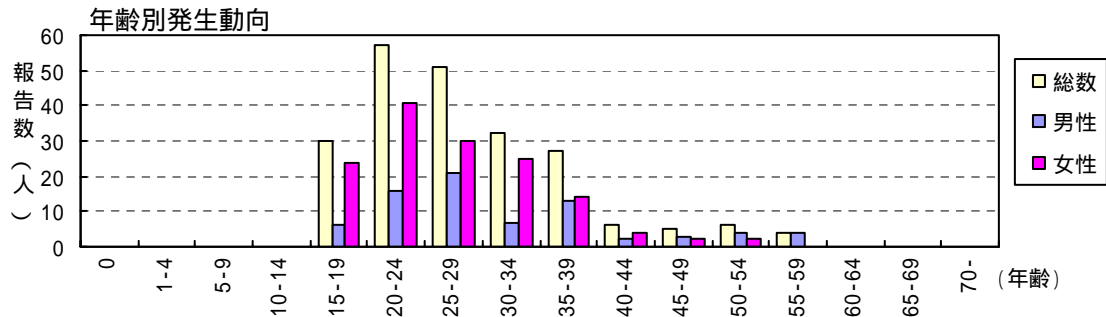
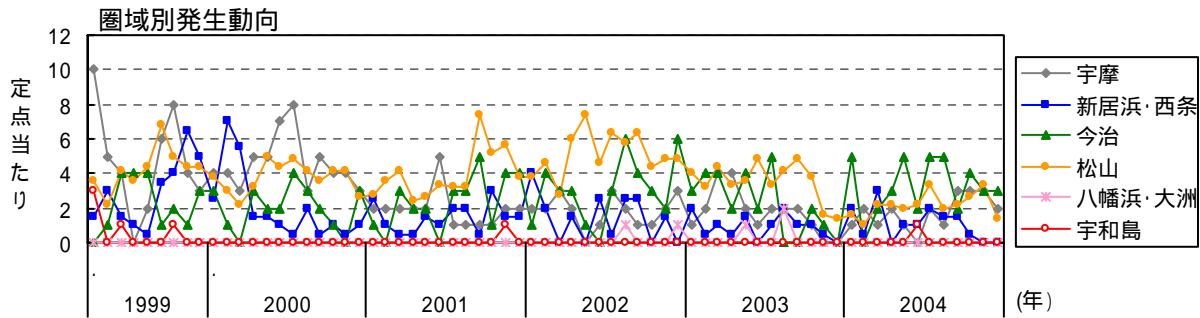
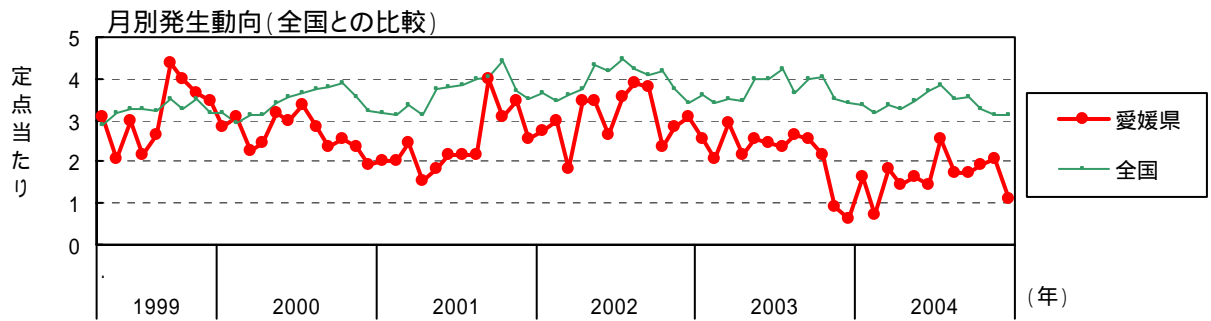
月週	患者報告数										定点あたり報告数				
	2003年保健所別					愛媛県					全国				
	四国中央	新居浜	今治中央	松山中央	八幡浜中央	宇和島中央	2004	2003	2002	2004	2003	2002	2004	2003	2002
1															0.01
2															0.00
3															0.01
4															0.01
5															0.04
6															0.01
7															0.01
8															0.01
9															0.02
10															0.03
11															0.01
12															0.03
13															0.04
14															0.05
15															0.04
16															0.04
17															0.05
18															0.04
19															0.05
20															0.04
21															0.04
22															0.04
23															0.04
24															0.03
25															0.04
26															0.04
27															0.04
28															0.04
29															0.06
30															0.06
31															0.04
32															0.04
33															0.04
34															0.04
35															0.04
36															0.04
37															0.04
38															0.04
39															0.04
40															0.04
41															0.04
42															0.04
43															0.04
44															0.04
45															0.04
46															0.04
47															0.04
48															0.04
49															0.04
50															0.04
51															0.04
52															0.04
53															0.04
合計															0.04

注)2004年の全国患者報告数及び定点あたり報告数は、各週の還元データを転記したものであり、確定値とは異なります。

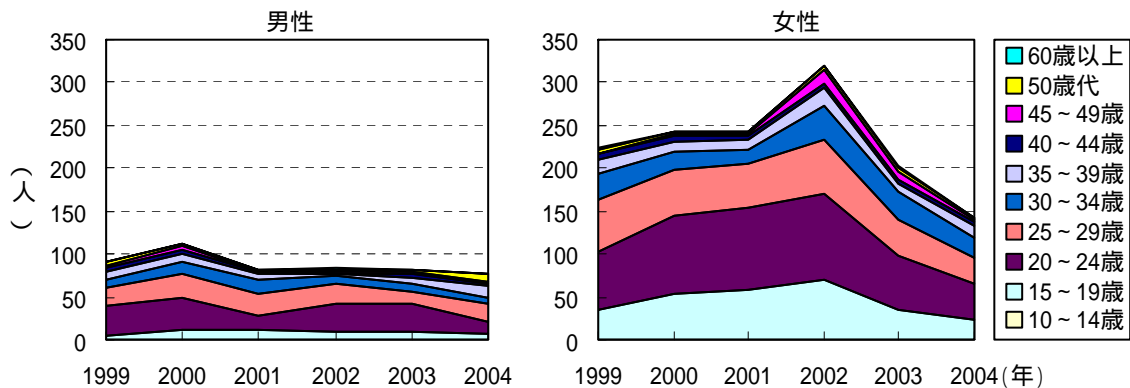
(6)STD 定点対象疾患(月報)

性器クラミジア感染症

2004年の患者報告数は218人(定点当たり19.82人/年)であった。県内の報告数は2002年の403人をピークに、2003年286人、2004年218人と減少傾向にある。性別は男性76人、女性142人で女性が65.1%を占め、男女とも15~39歳の年齢層を中心に報告がみられる。男女別・年齢別の動向をみると、男性の報告数に大きな変動は見られないが、女性においては特に15~29歳の年齢層で2002年233人、2003年140人、2004年95人と報告数の減少が目立っている。

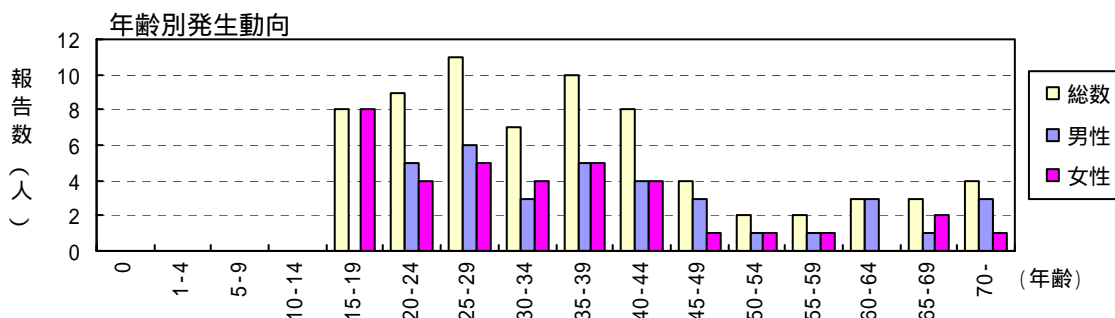
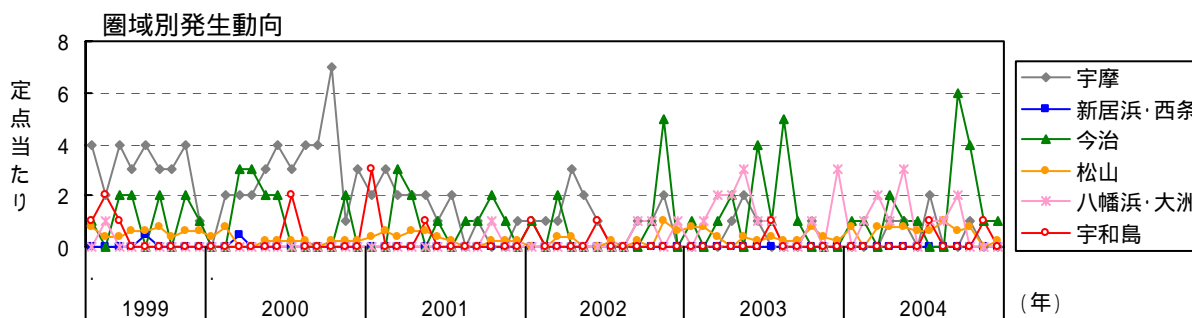
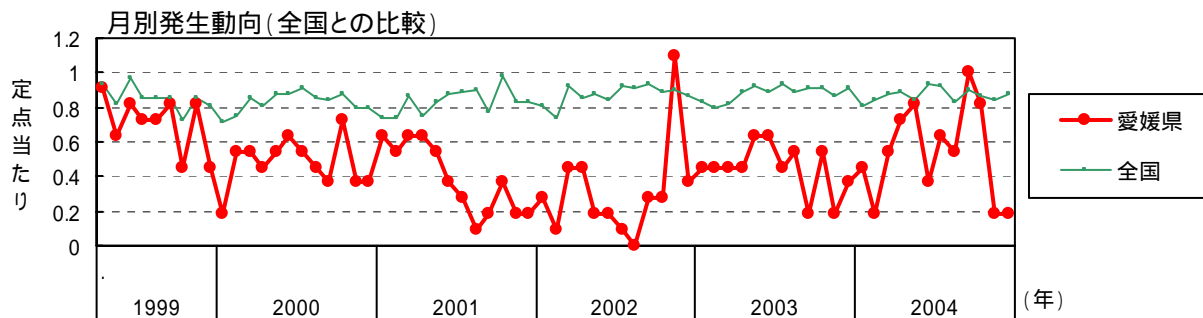


男女別・年齢階級別発生動向

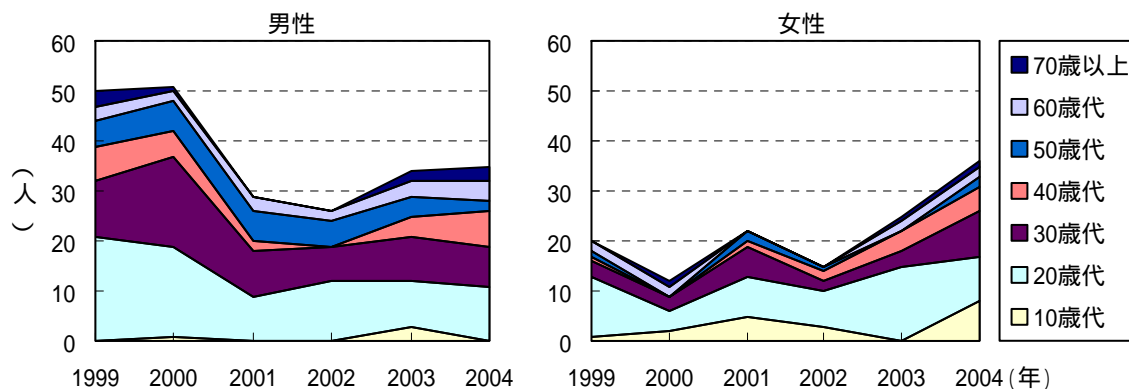


性器ヘルペスウイルス感染症

2004年の報告数は71人(定点当たり6.45人/年)であった。県内報告数は1999年70人、2000年63人、2001年51人、2002年41人と減少傾向にあったが、その後2003年59人、2004年71人と増加に転じている。性別は男性35人、女性36人であり、県内ではじめて女性が男性の報告数を上回った。男性は20歳以上、女性は15歳以上の各年齢層に幅広くみられたが、特に15~19歳の女性に8人の報告があった点が注目される。男女別・年齢別の動向をみると、男性においては2002年までは減少しその後やや増加しているが、女性は年々増加する傾向にあり、特に2003年以降は15~39歳の年齢層で報告数の増加が著しい。

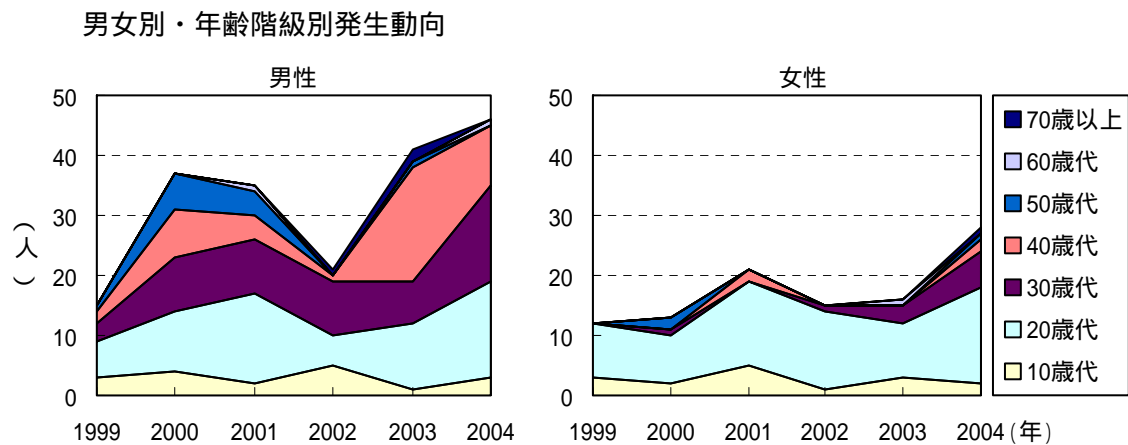
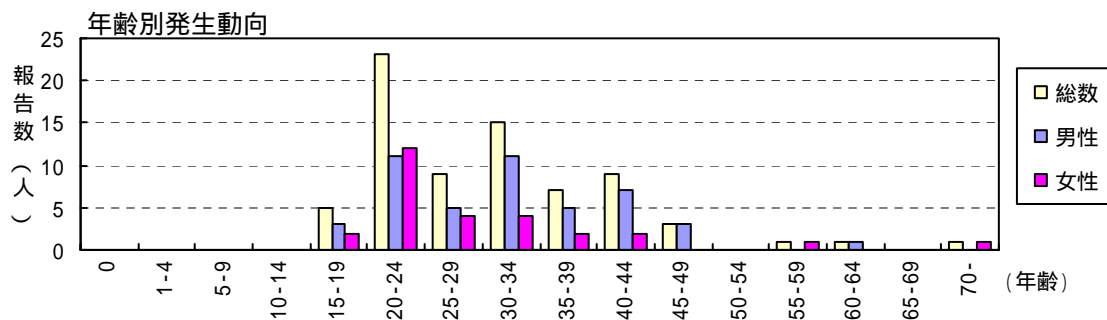
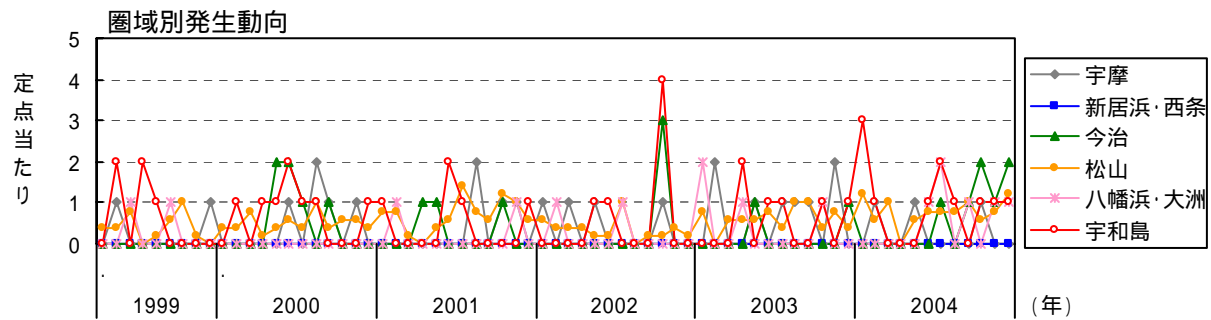
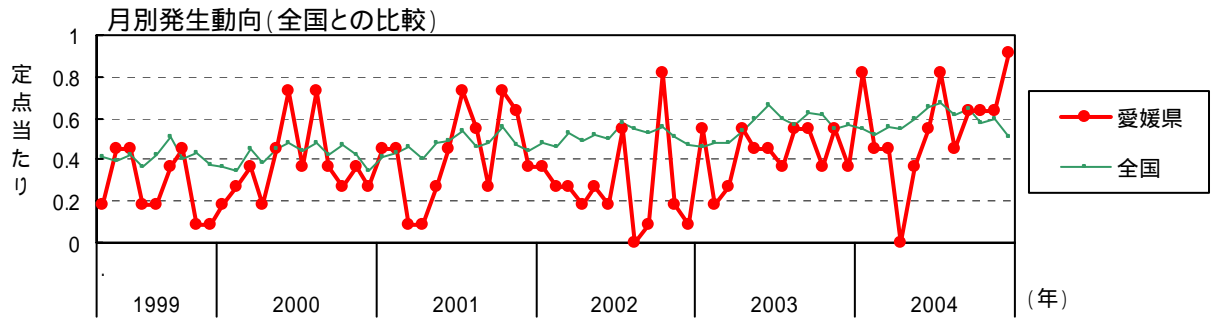


男女別・年齢階級別発生動向



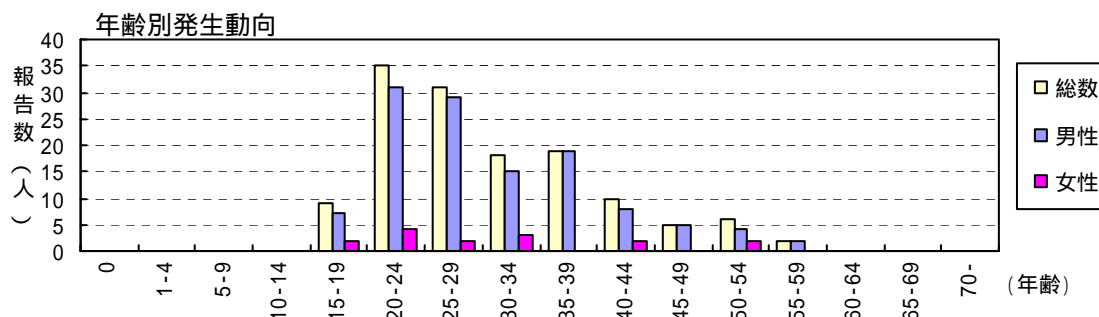
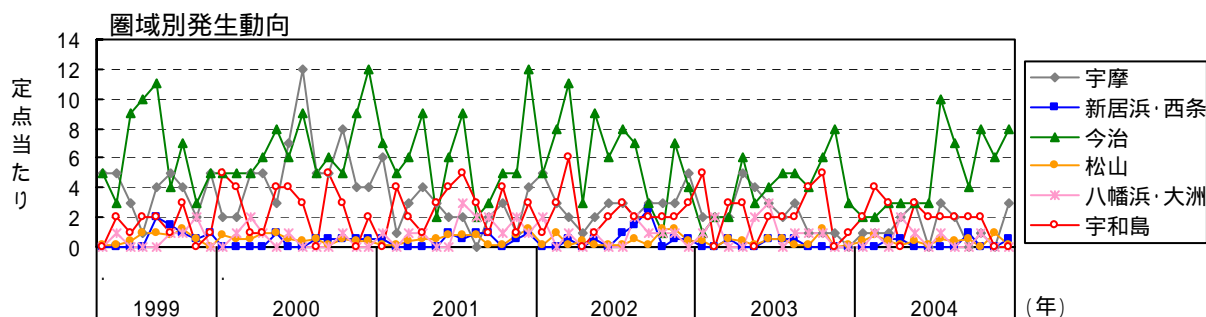
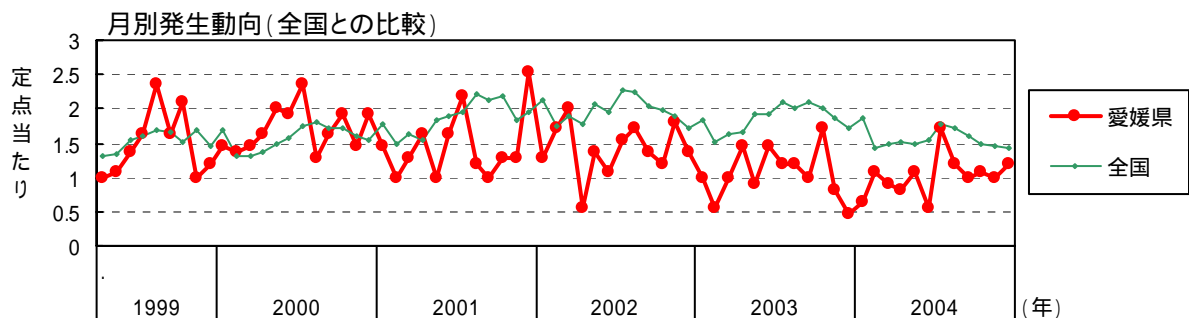
尖圭コンジローマ

2004年の報告数は74人(定点当たり6.73人/年)であった。県内報告数は2002年を除き年間50~60人程度で徐々に増加していたが、本年は1999年の調査開始以降最も多い報告数となり、全国値(定点当たり7.05人/年)とほぼ同レベルとなった。性別は男性46人、女性28人で男性が62%を占めた。年齢層は男女とも15歳から40歳代に多くみられるが、女性では特に20~24歳の若い年齢層からの報告が多かった。男女別・年齢別の動向をみると、男性では20~40歳代、女性では20~30歳代を中心に増加する傾向にある。

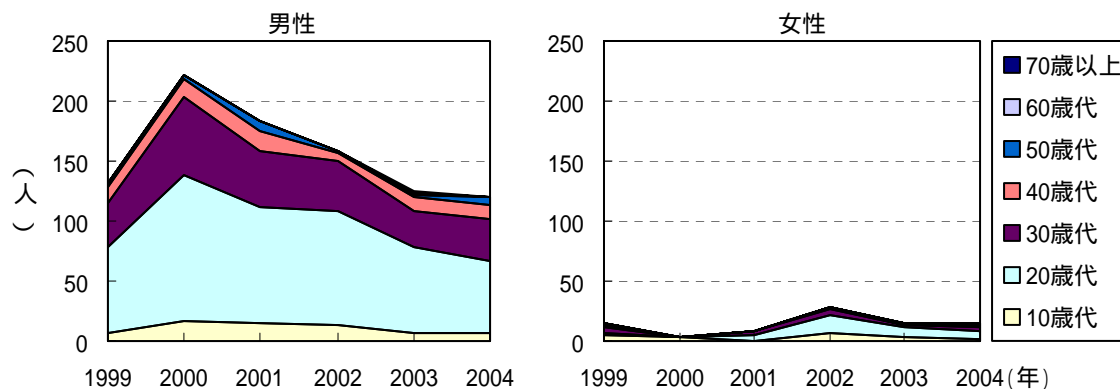


淋菌感染症

2004年の報告数は135人(定点当たり12.27人/年)であった。2000年以降224人、2001年192人、2002年187人、2003年140人と徐々に減少しており、2004年は調査開始以後最も少ない報告数であったが、減少幅はやや鈍化し前年比3.6%の減少率にとどまった。性別は男性120人、女性15人で男性が圧倒的に多く、年齢分布は20歳代、30歳代が全体の76%を占め、例年と同様の発生動向であった。



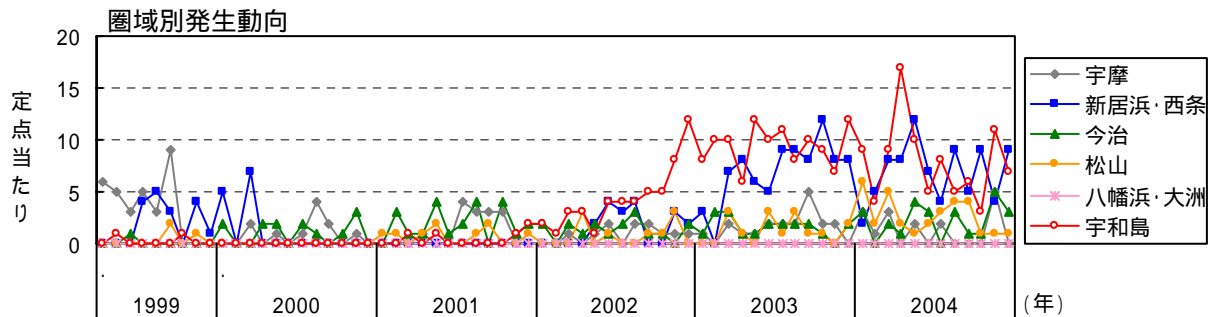
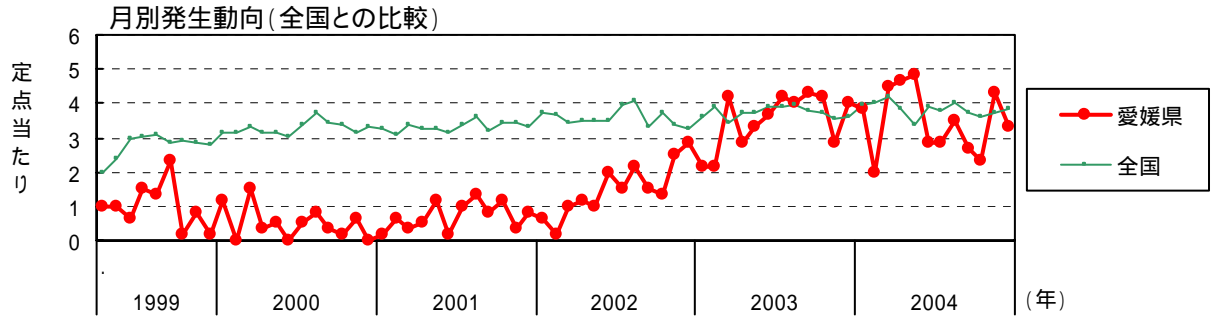
男女別・年齢階級別発生動向



(7) 基幹定点対象疾患(月報)

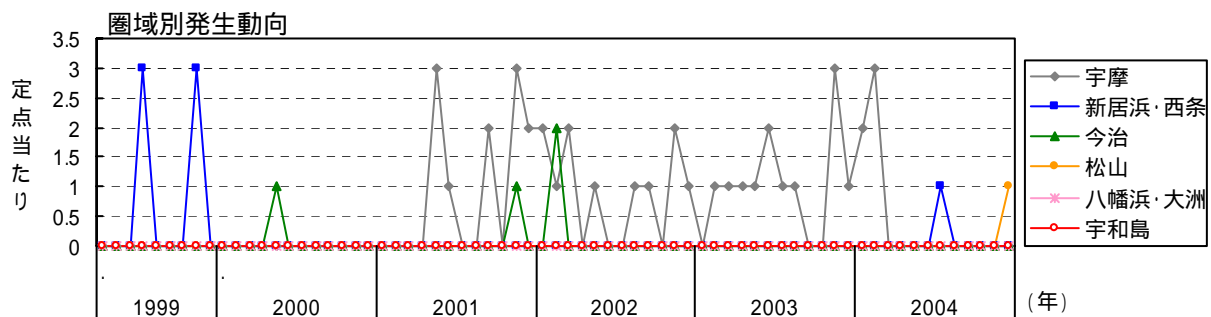
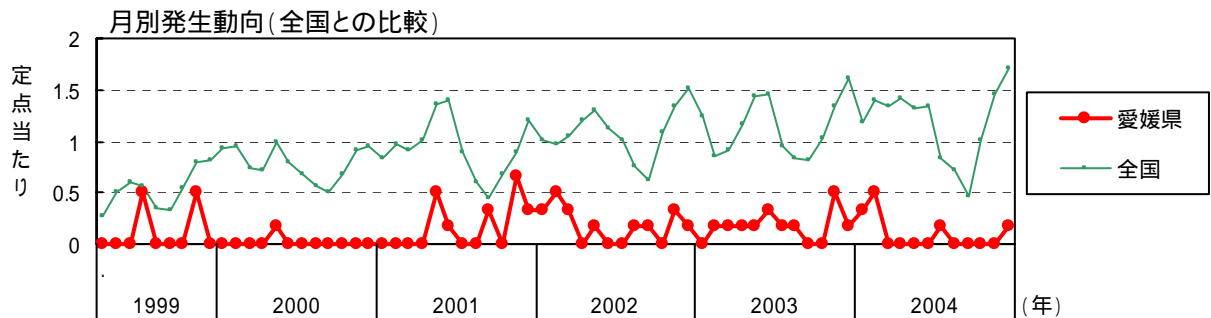
メチシリン耐性黄色ブドウ球菌感染症

2004年の報告数は250人(定点当たり41.67人/年)であった。2001年までは年間50人前後で推移していたが、2002年107人(定点当たり17.83人/年)、2003年251人(定点当たり41.83人/年)と増加し、2003年以降は全国の報告数(定点当たり43~46人/年)とほぼ同レベルで推移している。性別は男性164人、女性86人と2:1の割合で男性患者が多く、年齢分布は70歳以上が報告数の56%(141人)を占めた。男女比、年齢分布ともに過去5年間と同様の傾向を示した。



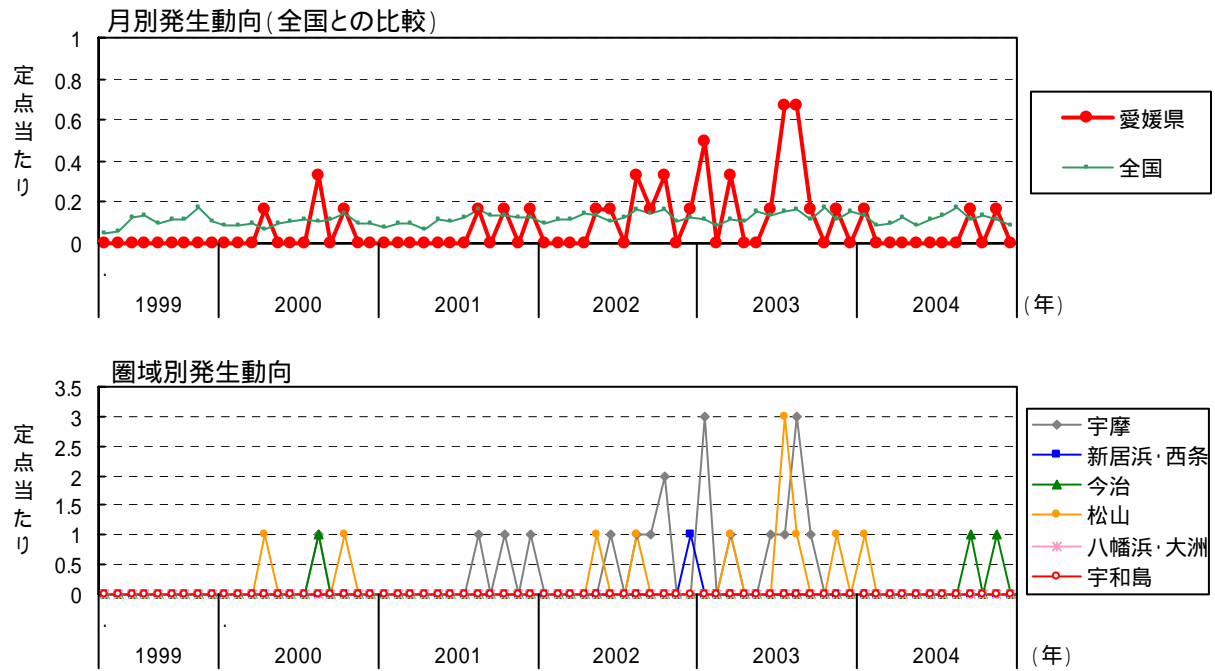
ペニシリン耐性肺炎球菌感染症

2004年の患者報告数は7人(定点当たり1.17人/年)であり、性別は男性4人、女性3人であった。2001~2003年は12~13人(定点当たり2~2.1人/年)の報告数があったが、2004年は7人と減少した。全国の定点当たり報告数は2002年以降13~14人/年で微増傾向にあるが、県内の報告数は全国と比較してかなり少ないと言える。年齢分布は1~4歳が5人で報告数の71%を占め、2001年以降と同様の傾向であった。



薬剤耐性緑膿菌感染症

2004年の患者報告数は3人(定点当たり0.50人/年)であり、年齢及び性別は5歳未満男性1人、30歳代女性1人、50歳代女性1人であった。2002年、2003年はそれぞれ8人、16人と増加する傾向にあったが、2004年は再び減少し2001年以前と同レベル(年間3人)の報告数となった。



メチシリン耐性黄色ブドウ球菌感染症

月	患者報告数											定点あたり報告数												
	2004年 保健所別						愛媛県			全国			2004年 保健所別						愛媛県			全国		
	四国中央	新居浜	今治中央	松山中央	八幡浜中央	宇和島中央	2004	2003	2002	2004	2003	2002	四国中央	新居浜	今治中央	松山中央	八幡浜中央	宇和島中央	2004	2003	2002	2004	2003	2002
1	3	2	3	6		9	23	13	4	1,846	1,701	1,768	3.00	2.00	3.00	6.00		9.00	3.83	2.17	0.67	3.95	3.65	3.80
2	1	5		2		4	12	13	1	1,861	1,814	1,704	1.00	5.00		2.00		4.00	2.00	2.17	0.17	3.99	3.90	3.67
3	3	8	2	5		9	27	25	6	1,965	1,659	1,626	3.00	8.00	2.00	5.00		9.00	4.50	4.17	1.00	4.18	3.57	3.49
4		8	1	2		17	28	17	7	1,817	1,780	1,609		8.00	1.00	2.00		17.00	4.67	2.83	1.17	3.85	3.81	3.48
5	2	12	4	1		10	29	20	6	1,587	1,755	1,641	2.00	12.00	4.00	1.00		10.00	4.83	3.33	1.00	3.36	3.75	3.53
6		7	3	2		5	17	22	12	1,840	1,860	1,650		7.00	3.00	2.00		5.00	2.83	3.67	2.00	3.92	3.98	3.57
7	2	4		3		8	17	25	9	1,764	1,852	1,849	2.00	4.00		3.00		8.00	2.83	4.17	1.50	3.76	3.95	3.98
8		9	3	4		5	21	24	13	1,886	1,865	1,918		9.00	3.00	4.00		5.00	3.50	4.00	2.17	4.01	3.96	4.12
9		5	1	4		6	16	26	9	1,758	1,797	1,548		5.00	1.00	4.00		6.00	2.67	4.33	1.50	3.74	3.82	3.36
10		9	1	1		3	14	25	8	1,708	1,781	1,740		9.00	1.00	1.00		3.00	2.33	4.17	1.33	3.62	3.79	3.72
11	5	4	5	1		11	26	17	15	1,763	1,692	1,607	5.00	4.00	5.00	1.00		11.00	4.33	2.83	2.50	3.74	3.60	3.43
12		9	3	1		7	20	24	17	1,819	1,746	1,554		9.00	3.00	1.00		7.00	3.33	4.00	2.83	3.86	3.73	3.31
合計	16	82	26	32		94	250	251	107	21,614	21,302	20,214	16.00	82.00	26.00	32.00		94.00	41.67	41.83	17.83	46.00	45.52	43.47

ペニシリン耐性肺炎球菌感染症

月	患者報告数											定点あたり報告数												
	2004年 保健所別						愛媛県			全国			2004年 保健所別						愛媛県			全国		
	四国中央	新居浜	今治中央	松山中央	八幡浜中央	宇和島中央	2004	2003	2002	2004	2003	2002	四国中央	新居浜	今治中央	松山中央	八幡浜中央	宇和島中央	2004	2003	2002	2004	2003	2002
1	2						2		2	556	580	391	2.00						0.33		0.33	1.19	1.24	1.06
2	3						3	1	3	649	410	442	3.00						0.50	0.17	0.50	1.39	0.88	1.01
3								1	2	627	421	418								0.17	0.33	1.33	0.91	1.05
4								1		669	556	466								0.17		1.42	1.19	1.18
5								1	1	621	692	643								0.17	0.17	1.32	1.48	1.31
6								2		626	674	634								0.33		1.33	1.44	1.17
7		1					1	1		395	450	437		1.00					0.17	0.17		0.84	0.96	1.00
8								1	1	339	395	294								0.17	0.17	0.72	0.84	0.75
9									1	222	382	215									0.17	0.47	0.81	0.61
10										480	489	329										1.02	1.04	1.12
11								3	2	683	634	422								0.50	0.33	1.45	1.35	1.34
12				1			1	1	1	808	764	563				1.00			0.17	0.17	0.17	1.72	1.63	1.58
合計	5	1		1			7	12	13	6,675	6,447	5,254	5.00	1.00		1.00			1.17	2.00	2.17	14.20	13.78	13.19

薬剤耐性緑膿菌感染症

月	患者報告数											定点あたり報告数												
	2004年 保健所別						愛媛県			全国			2004年 保健所別						愛媛県			全国		
	四国中央	新居浜	今治中央	松山中央	八幡浜中央	宇和島中央	2004	2003	2002	2004	2003	2002	四国中央	新居浜	今治中央	松山中央	八幡浜中央	宇和島中央	2004	2003	2002	2004	2003	2002
1				1			1	3		64	53	45				1.00			0.17	0.50		0.14	0.11	0.10
2										39	40	56										0.08	0.09	0.12
3								2		47	54	56								0.33		0.10	0.12	0.12
4										59	53	65										0.13	0.11	0.14
5									1	41	73	65									0.17	0.09	0.16	0.14
6								1	1	56	58	43								0.17	0.17	0.12	0.12	0.09
7								4		65	74	59								0.67		0.14	0.16	0.13
8								4	2	80	79	76								0.67	0.33	0.17	0.17	0.16
9			1				1	1	1	56	60	67			1.00				0.17	0.17	0.17	0.12	0.13	0.15
10									2	62	82	76									0.33	0.13	0.17	0.16
11			1				1	1		53	58	49			1.00				0.17	0.17		0.11	0.12	0.10
12									1	43	75	59									0.17	0.09	0.16	0.13
合計			2	1			3	16	8	665	759	716			2.00	1.00			0.50	2.67	1.33	1.42	1.62	1.54

注)2004年の全国患者報告数及び定点あたり報告数は、各週の還元データを転記したものであり、確定値とは異なります。