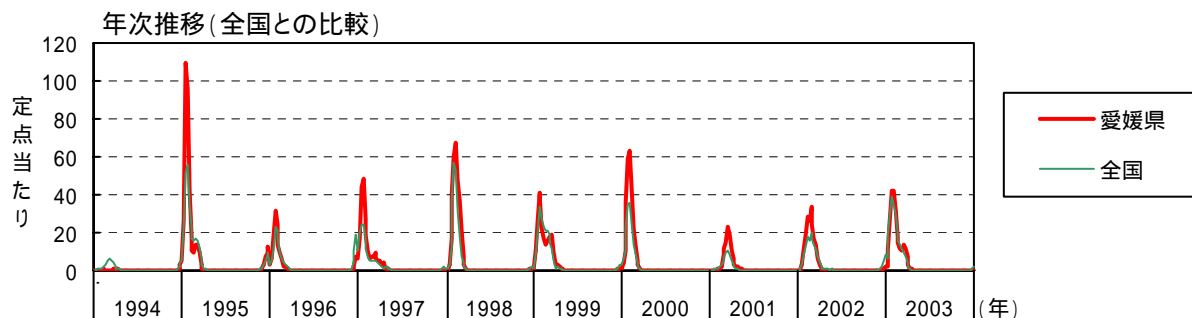
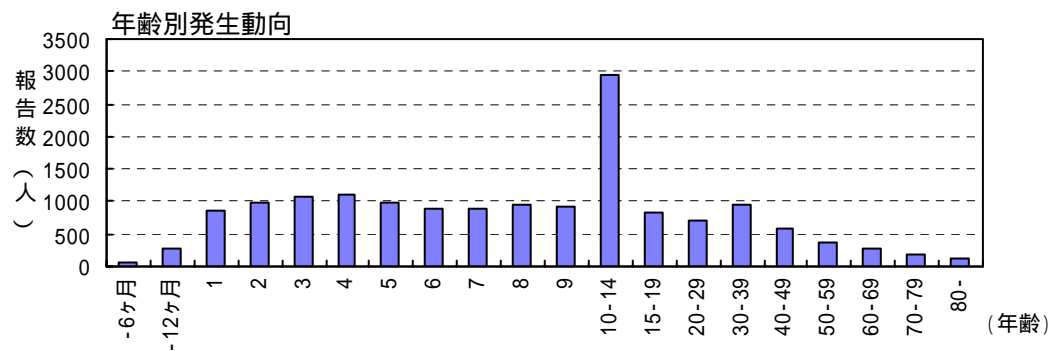
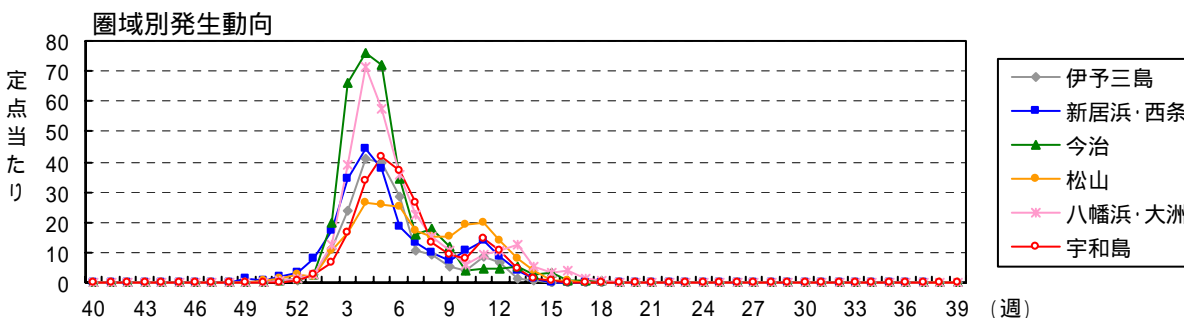
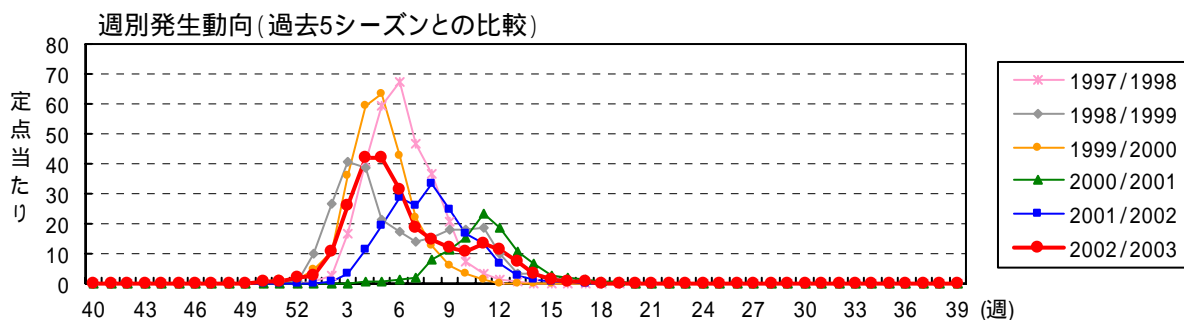


(2) 小児科・内科定点対象疾患(週報)

インフルエンザ

2002/2003 シーズンの患者報告数は 16,119 人(定点当たり 251.9 人/シーズン)で、小流行だった 2000/2001 シーズン(6,816 人) 2001/2002 シーズン(12,082 人)に比べるとやや増加したが、過去 10 年間では平均的な発生規模であった。2002/2003 シーズンは、2002 年第 52 週に流行開始の基準となる定点当たり患者報告数 1.0 人を超え、1 月下旬(第 5 週 定点当たり 41.8 人/週)に流行のピークを迎えた。2 月下旬からは減少幅に鈍化が見られ、2 月中旬にやや増加したが、動向に大きな変動はなく終息に向かった。地域的には第 4 週に大洲地区が定点当たり 93.7 人/週、今治地区が定点当たり 76.1 人/週まで増加し、他の地域に比べ大規模な流行であった。年齢別では、乳児から高齢者まで全年齢層にわたって報告があった。ウイルスは A 香港型と B 型が検出された。A 香港型はシーズンを通じ検出されており、2002/2003 シーズンの主流であった。

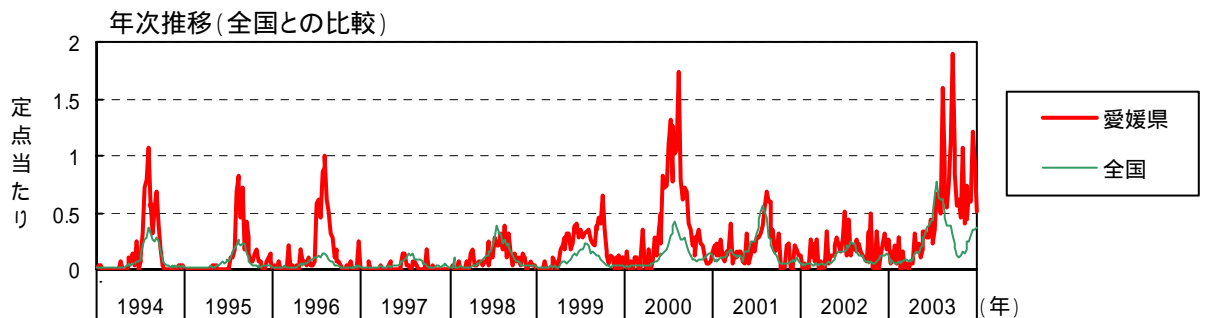
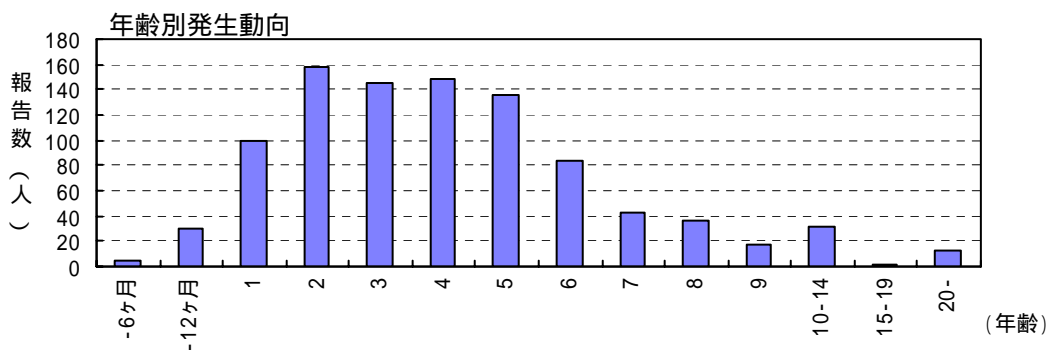
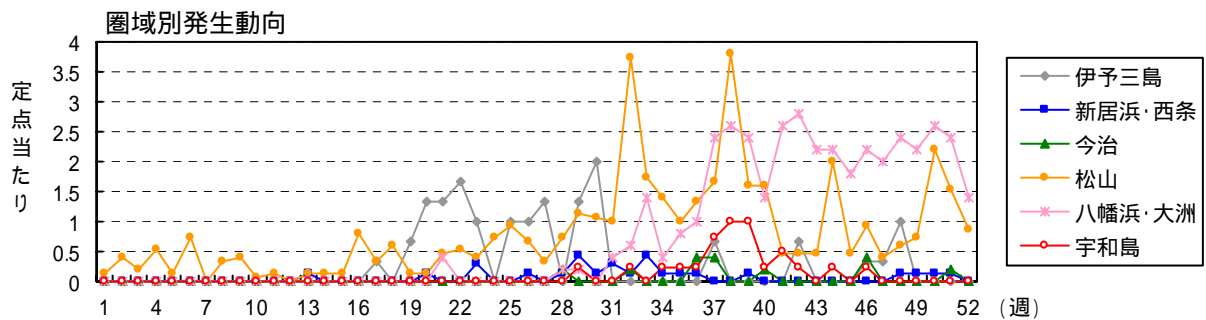
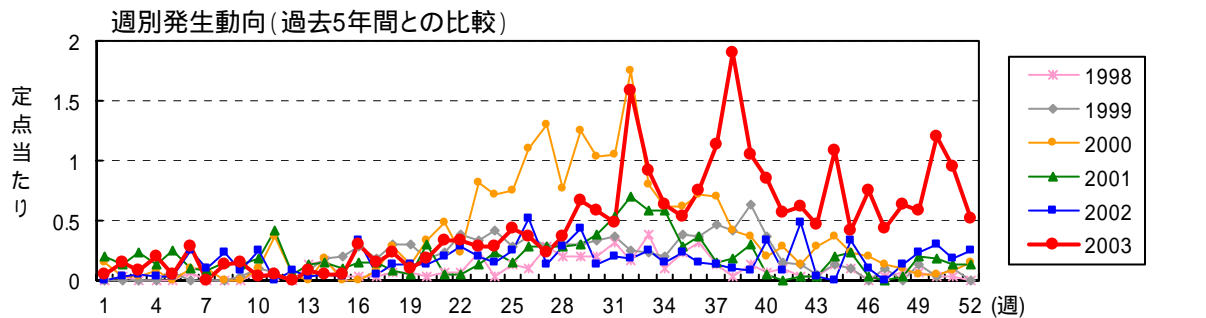


月	週	患者報告数										定点あたり報告数																																															
		2002/2003シーズン保健所別					愛媛県					全国					2002/2003シーズン保健所別					愛媛県					全国																																
		伊予三島	新居浜	西条中央	今治中央	松山市	松山中央	大洲	八幡浜中央	宇和島中央	2002/2003	2001/2002	2000/2001	伊予三島	新居浜	西条中央	今治中央	松山市	松山中央	大洲	八幡浜中央	宇和島中央	2002/2003	2001/2002	2000/2001	伊予三島	新居浜	西条中央	今治中央	松山市	松山中央	大洲	八幡浜中央	宇和島中央	2002/2003	2001/2002	2000/2001																						
		969	1,420	1,412	2,751	3,890	1,497	1,439	1,141	1,600	16,119	12,082	6,816	1,219,253	675,843	305,577	193.80	202.86	282.40	343.88	243.13	187.13	479.67	228.20	228.57	251.86	188.78	106.50	258.48	143.70	65.61	96.1	142.0	141.2	275.1	389.0	149.7	143.9	114.1	1600	16119	12082	6816	1219253	675843	305577	19380	20286	28240	34388	24313	18713	47967	22820	22857	25186	18878	10650	25848
40	41	42	43	44	45	46	47	48	49	50	51	52	1	2	3	4	5	6	7	8	9	10	11	12	13	14	15	16	17	18	19	20	21	22	23	24	25	26	27	28	29	30	31	32	33	34	35	36	37	38	39	合計							

注)2003年の全国患者報告数及び定点あたり報告数は、各週の還元データを転記したものであり、確定値とは異なります。

咽頭結膜熱

2003年の患者報告数は946人(定点当たり24.3人/年)で、前年(333人)に比べ大幅に増加し、過去10年間で最も大きな流行規模となった。本年は5月中旬から伊予三島地区と中予で増加し始め、例年通り8月上旬(第32週 定点当たり1.6人/週)にピークを迎えた。伊予三島地区の流行終息に伴い、患者報告数は一旦減少したが、新たに南予で増加が始まり、再び9月中旬(第38週 定点当たり1.9人/週)にピークを形成した。その後大洲地区と八幡浜地区での多発が年末まで続き、例年になく長期間の流行となった。冬季の患者発生は全国的な傾向であったが、本県が多発は特に目立った。地域的には大洲地区(定点当たり69.0人/年)と松山市(定点当たり54.4人/年)が特に多く、長期間にわたって続いたが、西条地区と今治地区(ともに定点当たり2.0人/年)では少数例の発生に留まり、地域差が見られた。患者の年齢は1歳から6歳児の幼児が全体の81.4%を占めていた。



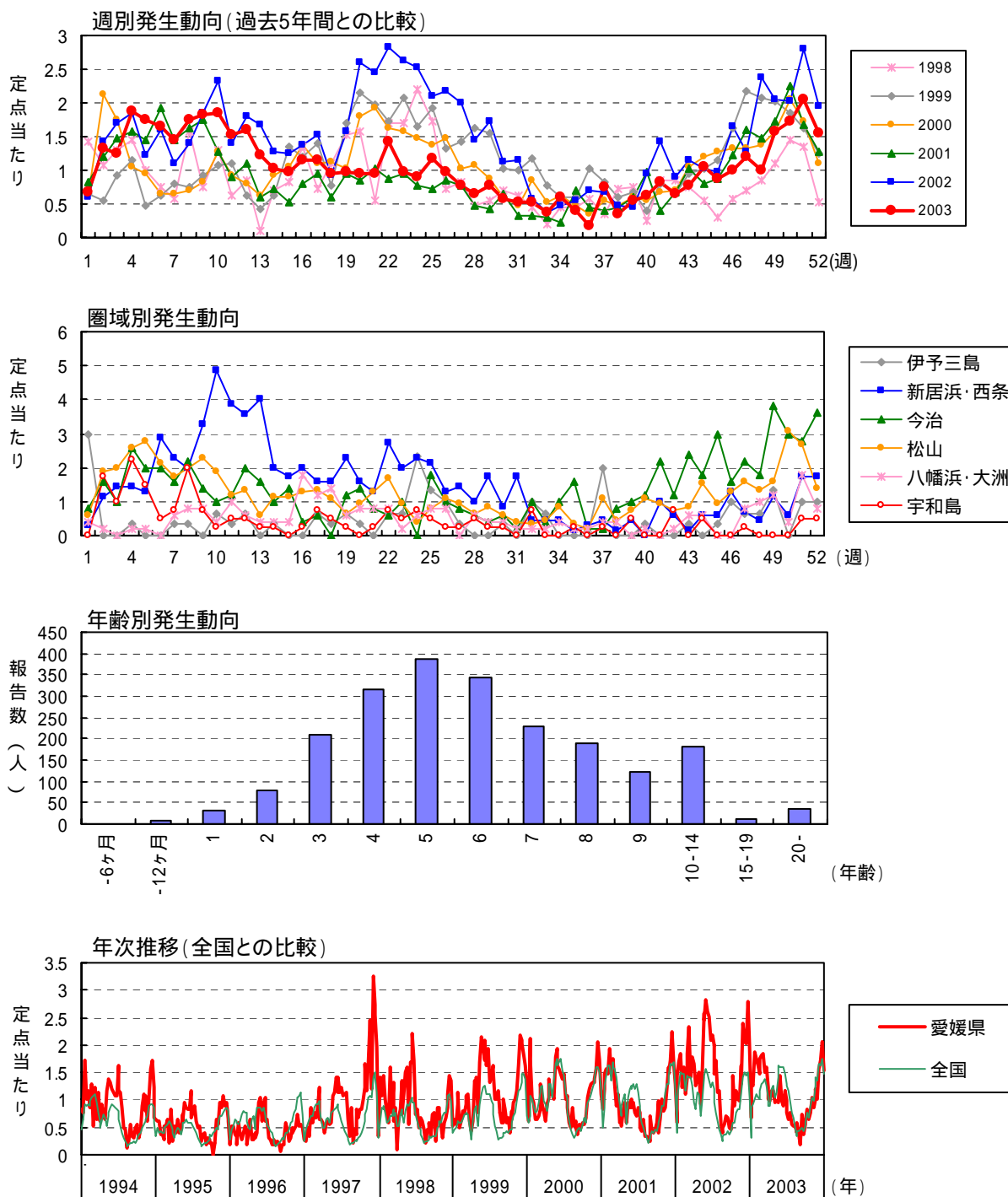
咽頭結膜熱

月	週	患者報告数											定点あたり報告数																		
		2003年 保健所別						愛媛県					全国																		
		伊予三島	新居浜	西条中央	今治中央	松山市	松山中央	大洲	八幡浜中央	宇和島中央	2003	2002	2001	伊予三島	新居浜	西条中央	今治中央	松山市	松山中央	大洲	八幡浜中央	宇和島中央	2003	2002	2001	愛媛県	2003	2002	2001	全国	
1	1					2				2	1	8	137	108	227									0.05	0.03	0.21	0.15	0.08	0.04	0.08	
2	2					6				6	3	5	258	160	277									0.15	0.05	0.13	0.08	0.05	0.04	0.09	
3	3					3				3	2	9	187	107	231									0.08	0.05	0.23	0.06	0.04	0.08	0.08	
4	4					8				8	1	5	178	170	236									0.21	0.03	0.13	0.06	0.06	0.06	0.08	
5	5					1				2	1	10	171	133	309									0.05	0.03	0.26	0.06	0.04	0.10	0.10	
6	6					9				11	10	4	201	174	304									0.28	0.26	0.10	0.07	0.06	0.10	0.10	
7	7					5				5	9	6	235	113	361									0.13	0.23	0.08	0.06	0.04	0.10	0.10	
8	8					5				6	3	5	197	136	436									0.15	0.08	0.13	0.06	0.04	0.14	0.14	
9	9					5				6	3	5	197	136	436									0.03	0.26	0.18	0.08	0.05	0.16	0.16	
10	10					1				1	10	7	244	145	479									0.05	0.08	0.41	0.09	0.04	0.17	0.17	
11	11					2				2	2	16	280	121	504									0.08	0.05	0.07	0.05	0.13	0.13	0.13	
12	12					2				2	3	2	216	142	394									0.08	0.08	0.13	0.06	0.04	0.14	0.14	
13	13					5				3	1	5	254	140	372									0.08	0.03	0.13	0.08	0.05	0.12	0.12	
14	14					2				2	2	6	226	115	381									0.05	0.05	0.15	0.07	0.04	0.13	0.13	
15	15					2				2	1	4	286	108	312									0.05	0.03	0.10	0.09	0.04	0.10	0.10	
16	16					10				12	13	6	405	154	358									0.31	0.33	0.15	0.13	0.05	0.12	0.12	
17	17					5				6	2	6	472	212	355									0.15	0.05	0.15	0.16	0.07	0.12	0.12	
18	18					7				9	5	3	414	143	226									0.23	0.13	0.08	0.14	0.05	0.08	0.08	
19	19					2				4	5	2	572	203	461									0.10	0.13	0.05	0.19	0.07	0.15	0.15	
20	20					1				7	5	12	656	258	463									0.18	0.13	0.31	0.22	0.08	0.15	0.15	
21	21					7				13	8	2	859	369	473									0.33	0.21	0.05	0.28	0.12	0.16	0.16	
22	22					8				13	11	2	926	422	546									0.33	0.28	0.05	0.30	0.14	0.18	0.18	
23	23					6				11	8	5	1,109	456	716									0.28	0.21	0.13	0.36	0.15	0.24	0.24	
24	24					11				11	6	9	1,176	454	714									0.28	0.15	0.23	0.39	0.15	0.24	0.24	
25	25					9				17	10	6	1,280	456	719									0.44	0.26	0.15	0.42	0.15	0.24	0.24	
26	26					10				14	20	11	1,331	486	964									0.36	0.51	0.28	0.44	0.16	0.24	0.24	
27	27					4				9	5	11	1,480	521	1,103									0.23	0.13	0.28	0.49	0.17	0.36	0.36	
28	28					9				14	11	11	1,974	612	1,309									0.33	0.28	0.28	0.65	0.20	0.43	0.43	
29	29					14				26	17	12	2,331	593	1,486									0.67	0.44	0.31	0.77	0.19	0.49	0.49	
30	30					15				23	5	15	1,907	755	1,629									0.59	0.13	0.38	0.63	0.25	0.54	0.54	
31	31					12				19	8	21	1,881	682	1,500									0.49	0.21	0.54	0.62	0.22	0.50	0.50	
32	32					1				62	7	27	1,854	690	1,361									0.25	0.18	0.69	0.61	0.23	0.45	0.45	
33	33					18				36	10	23	1,453	486	791									0.75	0.92	0.26	0.59	0.49	0.16	0.26	0.26
34	34					17				25	6	23	1,362	485	767									0.25	0.64	0.15	0.59	0.45	0.16	0.25	0.25
35	35					13				21	9	11	1,194	376	589									0.25	0.25	0.25	0.28	0.39	0.12	0.19	0.19
36	36					15				29	6	14	1,179	381	525									0.33	0.40	0.33	0.39	0.13	0.17	0.17	
37	37					24				44	5	6	1,163	373	386									0.75	1.13	0.13	0.38	0.12	0.13	0.13	
38	38					47				74	4	7	906	228	359									1.00	1.00	0.18	0.30	0.08	0.12	0.12	0.12
39	39					20				41	4	12	694	193	228									1.05	0.08	0.31	0.23	0.06	0.08	0.08	0.08
40	40					21				33	13	2	575	222	172									0.25	0.85	0.33	0.05	0.19	0.07	0.06	0.06
41	41					6				22	3	3	396	168	137									0.50	0.56	0.08	0.13	0.06	0.05	0.05	0.05
42	42					6				24	19	1	329	193	166									0.25	0.62	0.49	0.03	0.11	0.06	0.06	0.06
43	43					6				18	1	1	365	144	138									0.46	0.03	0.03	0.12	0.05	0.05	0.05	0.05
44	44					27				42	3	8	506	166	153									1.08	0.25	0.21	0.17	0.05	0.05	0.05	0.05
45	45					7				16	13	9	442	223	177									0.41	0.33	0.23	0.15	0.07	0.06	0.06	0.06
46	46					8				29	4	1	543	251	185									0.25	0.74	0.10	0.08	0.06	0.06	0.06	0.06
47	47					6				17	7	3	749	280	185									0.44	0.44	0.03	0.25	0.09	0.06	0.06	0.06
48	48					9				25	5	1	746	367	240									0.64	0.13	0.03	0.24	0.12	0.08	0.08	0.08
49	49					7				23	9	8	908	379	217									0.59	0.23	0.21	0.30	0.12	0.07	0.07	0.07
50	50					7				47	12	7	1,049	355	286									1.21	0.31	0.18	0.34	0.12	0.09	0.09	0.09
51	51					19				37	7	5	1,061	424	226									0.95	0.18	0.13	0.35	0.14	0.07	0.07	0.07
52	52					9				20	10	5	1,115	354	197									0.51	0.26	0.13	0.37	0.12	0.07	0.07	0.07
合計	合計	48	18	6	10	544	93	138	67	22	946	333	400	40,615	15,500	25,642	16,000	4,500	2,000	2,000	54,400	18,600	69,000	22,330	5,500	24,260	8,540	10,260	13,350	5,110	8,490

注)2003年の全国患者報告数及び定点あたり報告数は、各週の還元データを転記したものであり、確定値とは異なります。

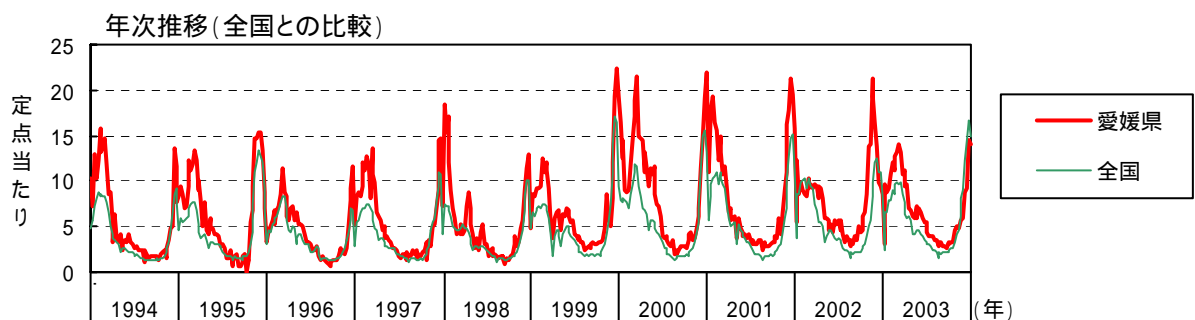
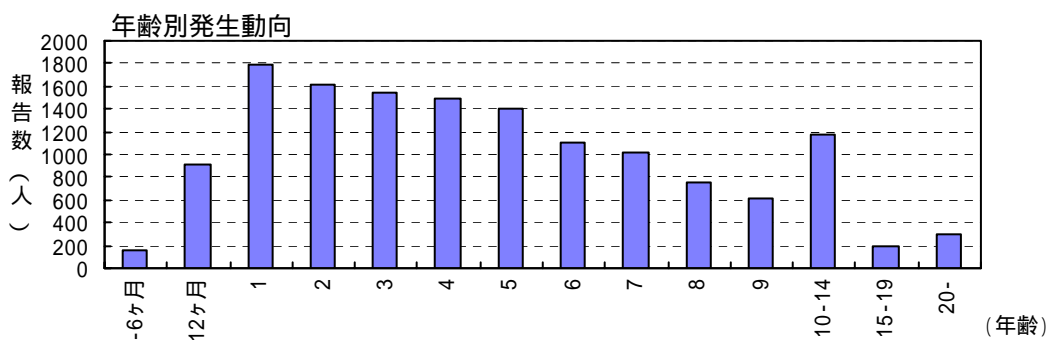
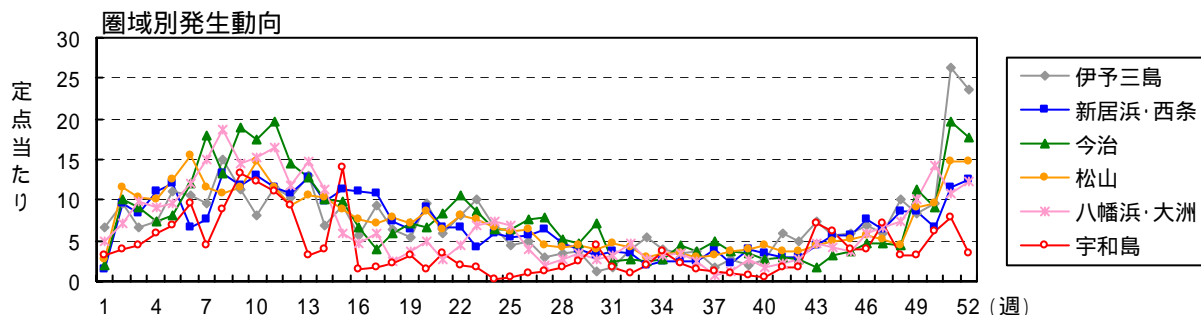
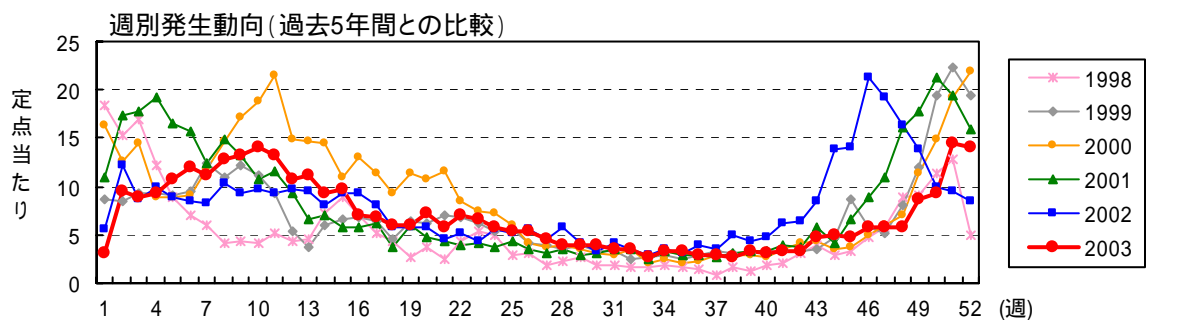
A 群溶血性レンサ球菌咽頭炎

2003年の患者報告数は2,150人(定点当たり55.1人/年)で、例年並の発生規模であった。例年、冬季と夏季に多発する傾向が見られるが、本年は夏季に顕著な増加は見られなかった。年間を通じ、新居浜地区(定点当たり96.3人/年)、今治地区(定点当たり71.6人/年)、松山市(定点当たり66.0人/年)での発生が多かった。年齢別では、乳児から成人まで幅広く分布しており、中でも5歳児が18.0%と最も多く、4歳から6歳児で全体の48.7%を占めていた。



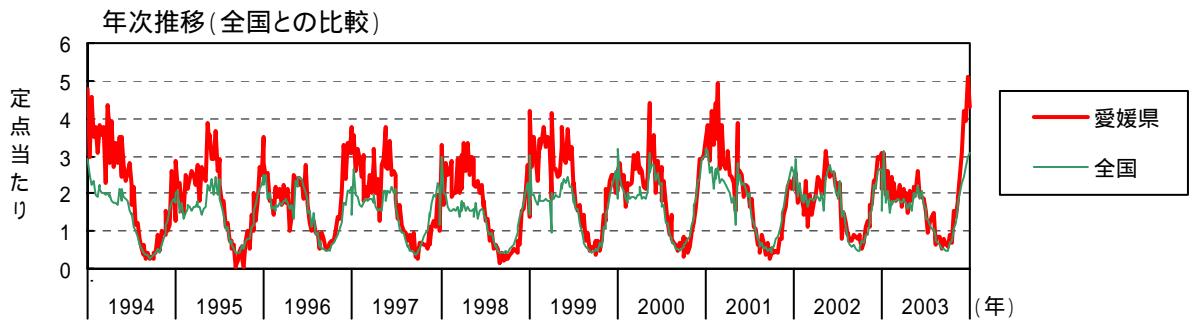
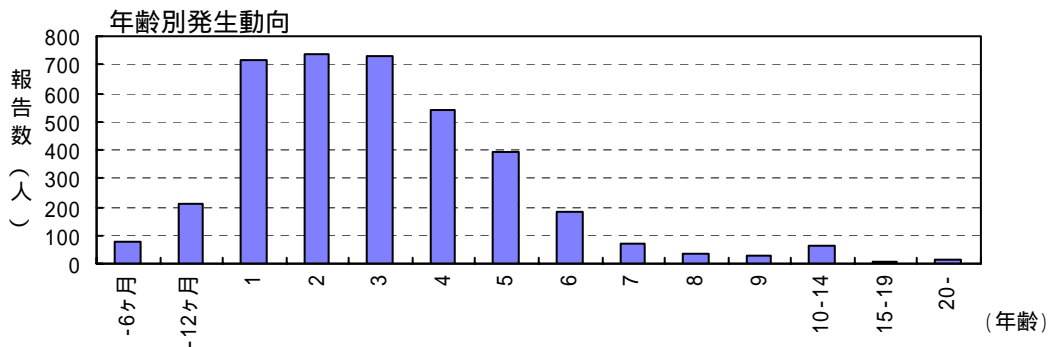
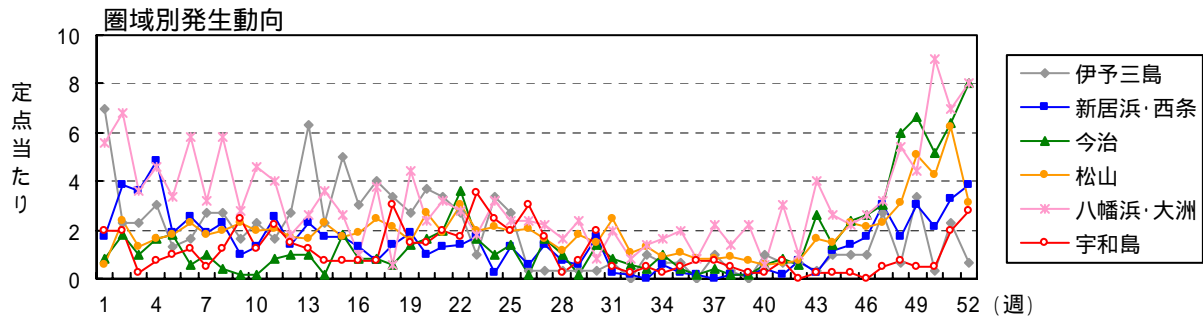
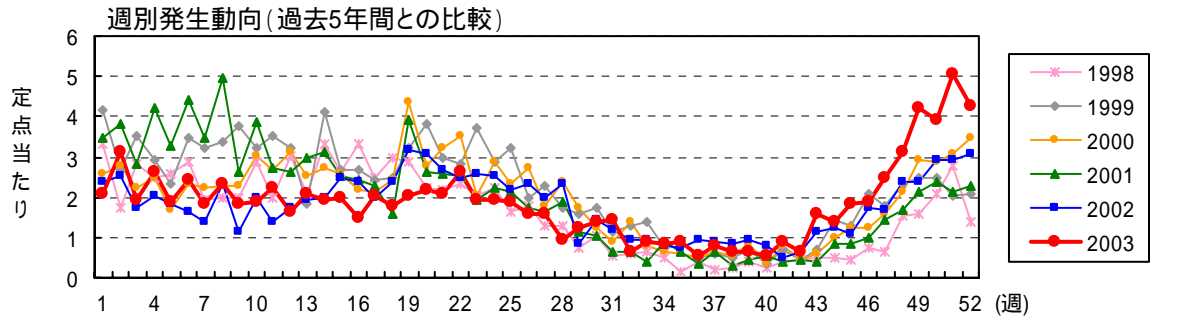
感染性胃腸炎

2003年の患者報告数は14,066人(定点当たり360.7人/年)で、例年並の発生規模であった。本疾患は例年2~3月のピークと晩秋の急峻なピークの2峰性の患者発生が見られるが、本年も例年通りの推移を示した。前年第46週(定点当たり21.3人/週)をピークとする流行が3月上旬まで続き、その後減少に転じた。11月には再び増加し始め、第51週(定点当たり14.5人/週)にピークを迎えた。地域的には、松山市(定点当たり413.2人/年)、新居浜地区(定点当たり409.5人/年)、今治地区(定点当たり405.2人/年)が多かった。年齢別では、乳児から成人まで全年齢層にわたって報告があり、1歳から5歳児で全体の55.7%を占めていた。病原体検出状況をみると、冬季の患者数の増加に合わせてノロウイルスが検出され、1~5月にかけてはロタウイルス、夏季にはロタウイルス、アストロウイルス、ノロウイルス、サポウイルスが検出された。下痢原性大腸菌、カンピロバクターは、夏季を中心に年間を通じ検出された。



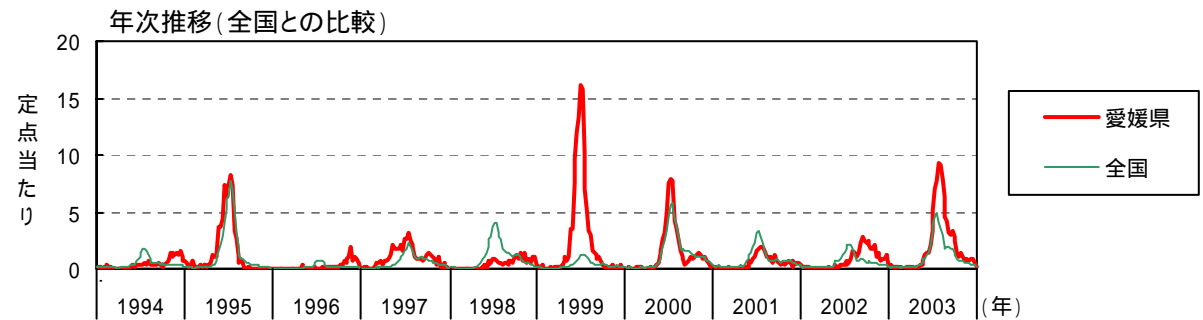
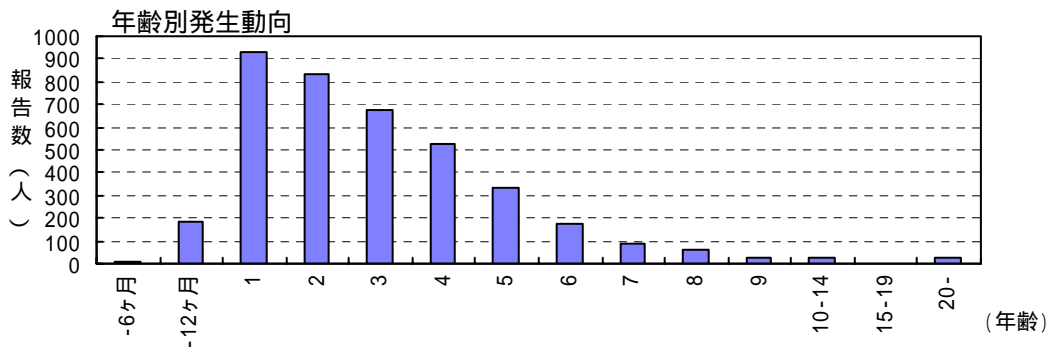
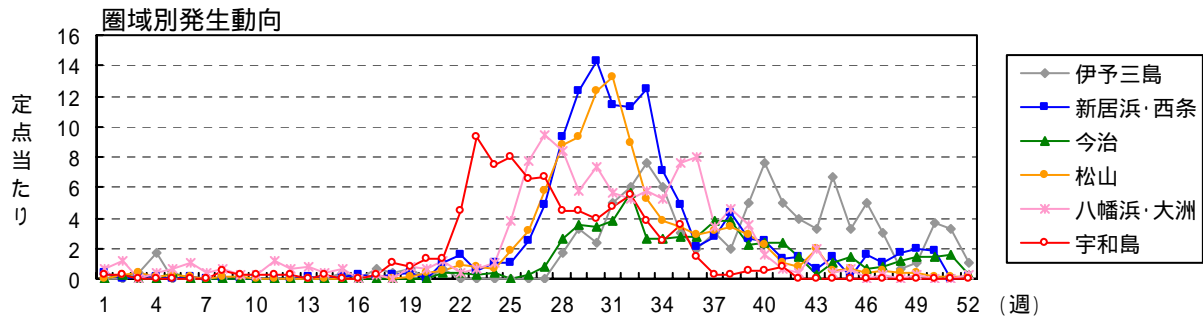
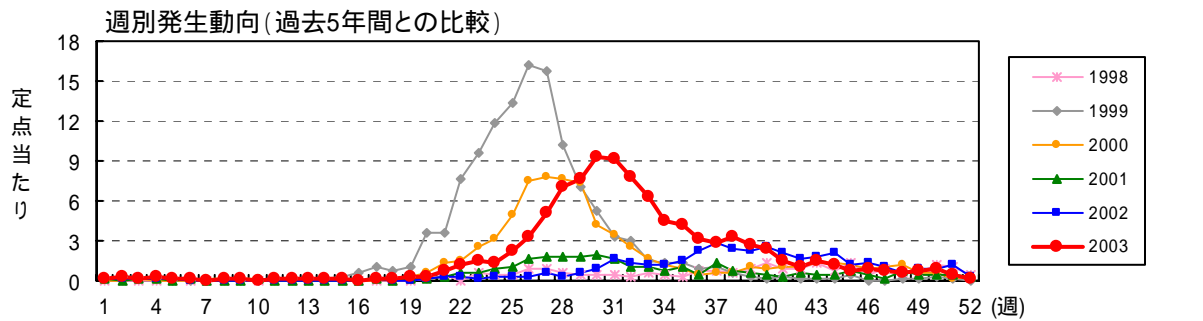
水痘

2003年の患者報告数は3,809人(定点当たり97.7人/年)であった。前年末からの増加が1月上旬(第2週 定点当たり3.1人/週)にピークを迎え、以降緩やかに減少し、9月上旬(第36週 定点当たり0.5人/週)に最低となった。その間の推移は例年に比べ低位であった。その後11月から増加し始め、今治地区から八幡浜地区を中心に、12月下旬(第51週 定点当たり5.1人/週)に再び流行のピークを迎えた。大洲地区(定点当たり225.5人/年)は年間を通じて多かった。年齢別では1歳から3歳児での報告が多く、全体の57.2%を占めていた。



手足口病

2003年の患者報告数は3,892人(定点当たり99.8人/年)で、過去10年間では1999年(定点当たり124.7人/年)に次ぐ流行規模であった。4月から宇和島地区で増加が始まり、南予、中予、東予へと流行地域を拡大しながら、7月下旬(第30週 定点当たり9.3人/週)に流行のピークを迎えた。特に大洲地区(定点当たり166.0人/年)、西条地区(156.3人/年)では大規模な流行であった。年齢別では1歳から2歳児が全体の45.1%を占めていた。ウイルスはエンテロウイルス71型が最も多く、他にコクサッキーウイルスA10型、コクサッキーウイルスA16型が検出された。



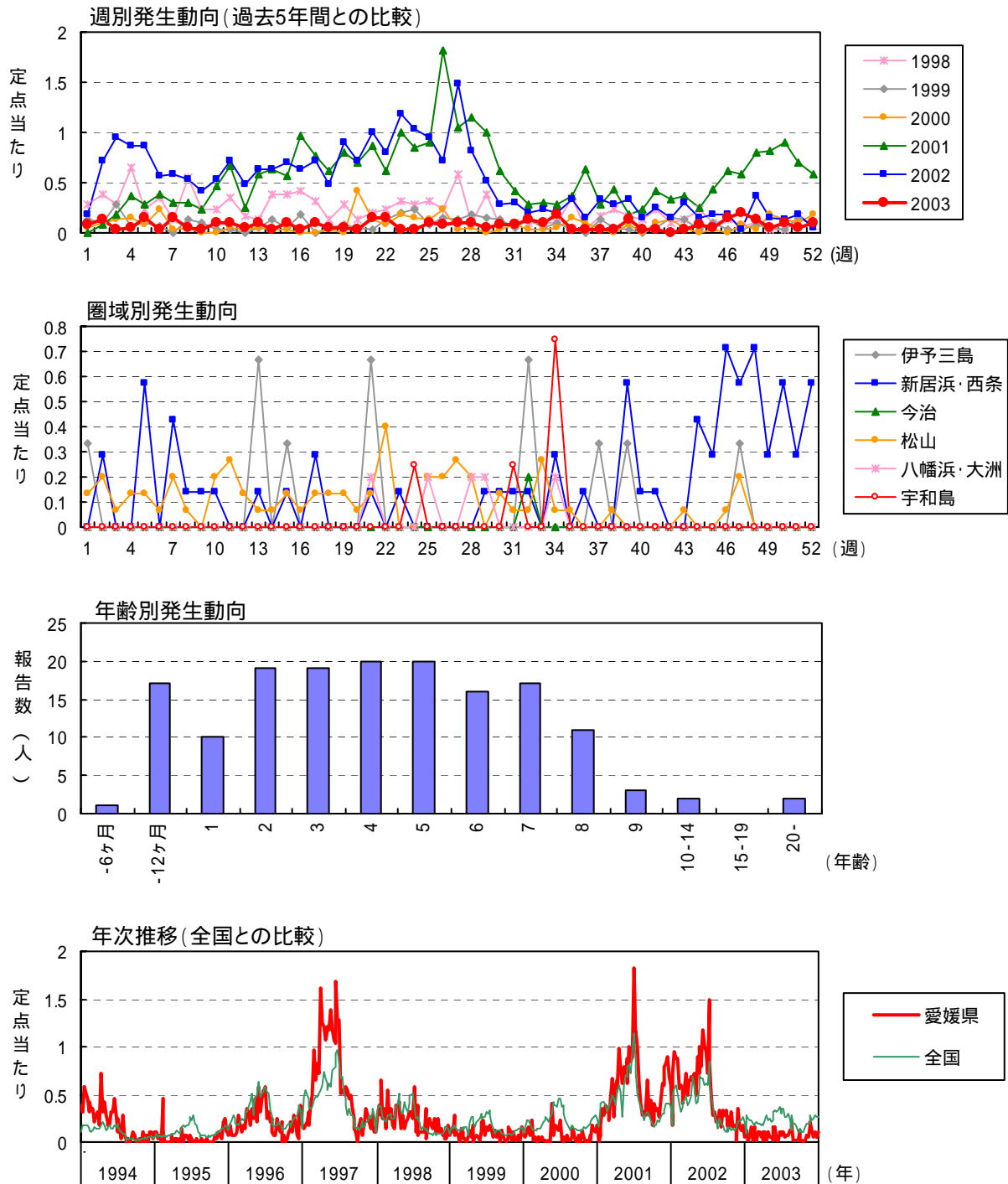
手足口病

月週	患者報告数																定ポイント報告数													
	2003年 保健所別										愛媛県						全国													
	伊予三島	新居浜	西奈中央	今治中央	松山市	松山中央	大洲	八幡浜中央	宇和島中央		伊予三島	新居浜	西奈中央	今治中央	松山市	松山中央	大洲	八幡浜中央	宇和島中央		2003	2002	2001							
1																					0.18	0.10	0.10	0.16						
2																					0.31	0.10	0.03	0.10						
3	1																			0.25	0.31	0.10	0.11							
4	5																			0.26	0.21	0.10	0.18							
5																				0.21	0.21	0.08	0.26							
6																				0.18	0.18	0.08	0.24							
7																				0.05	0.05	0.03	0.24							
8																				0.15	0.15	0.03	0.24							
9																				0.08	0.08	0.12	0.24							
10																				0.25	0.05	0.15	0.23							
11																				0.18	0.18	0.13	0.23							
12																				0.25	0.10	0.03	0.21							
13																				0.33	0.13	0.12	0.18							
14																				0.08	0.08	0.10	0.19							
15	1	1																		0.13	0.05	0.15	0.21							
16	2																			0.05	0.05	0.21	0.25							
17																				0.25	0.21	0.15	0.29							
18	1																			1.00	0.18	0.03	0.22							
19	2																			0.75	0.33	0.05	0.22							
20																				1.25	0.33	0.21	0.61							
21	2																			2.00	0.74	0.28	0.81							
22																				4.50	1.21	0.23	1.13							
23																				9.25	1.46	0.18	1.37							
24																				7.50	1.38	0.36	1.87							
25																				8.00	2.18	0.36	2.19							
26																				6.50	3.36	1.00	3.05							
27																				6.75	5.08	1.74	3.28							
28	5																			7.05	7.05	4.55	3.39							
29	10																			4.50	7.69	1.85	2.85							
30	7																			4.00	9.26	0.90	2.34							
31	15																			4.75	9.21	1.62	1.65							
32	18																			5.50	7.85	1.03	1.14							
33	23																			3.75	6.28	1.18	0.74							
34	18																			2.50	4.49	1.13	0.65							
35	9																			3.50	3.18	1.49	0.75							
36	6																			1.50	3.18	2.31	0.77							
37	9																			3.00	2.90	2.82	0.76							
38	6																			2.67	3.33	2.38	0.84							
39	15																			3.50	2.74	2.21	0.70							
40	23																			1.00	2.46	2.51	0.55							
41	15																			0.75	1.46	2.13	0.59							
42	12																			1.08	1.69	0.54	0.62							
43	10																			1.44	1.77	0.44	0.66							
44	20																			1.13	2.15	0.46	0.60							
45	10																			0.77	1.13	0.74	0.66							
46	15																			0.87	1.36	0.46	0.62							
47	9																			0.74	1.03	0.18	0.56							
48	2																			0.64	0.64	0.74	0.51							
49	3																			0.79	0.95	0.41	0.46							
50	11																			0.85	0.85	0.51	0.43							
51	10																			0.29	0.46	0.29	0.43							
52	3																			0.18	0.26	0.36	0.21							
合計	298	407	469	293	1,172	352	332	225	344	3,892	1,550	1,091	172,018	91,024	127,754	99,333	101,751	156,333	58,600	117,200	70,400	166,000	75,000	86,000	99,799	39,974	27,977	56,555	29,988	42,332

注)2003年の全国患者報告数及び定ポイント報告数は、各週の還元データを転記したものであり、確定値とは異なります。

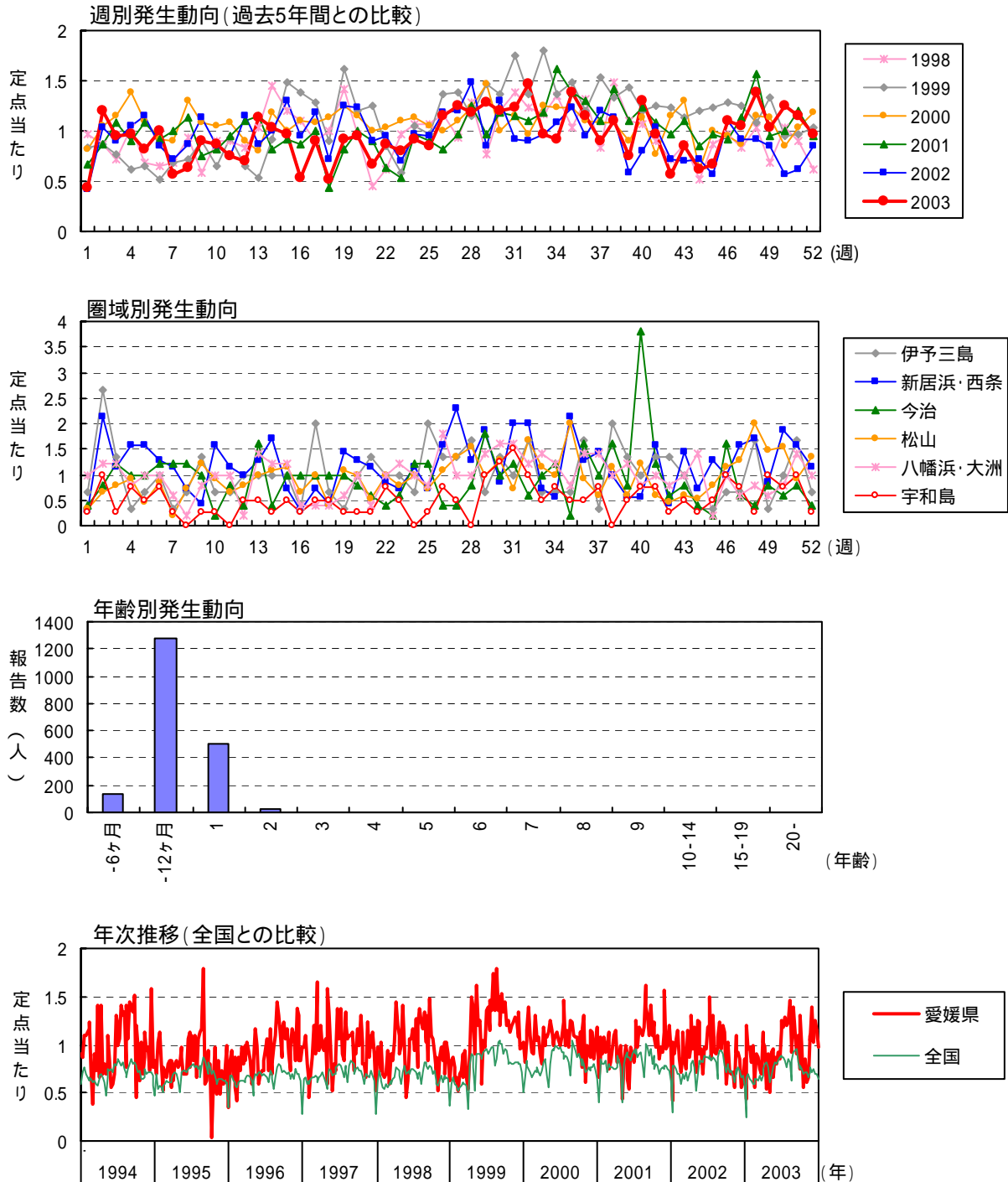
伝染性紅斑

2003年の患者報告数は157人(定点当たり4.0人/年)であった。本疾患は3~4年おきに流行年を迎えており、本年は非流行年にあたった。そのため、患者報告数は流行年であった2001年(1,140人)・2002年(1,026人)に比べ大幅に減少した。11月以降、新居浜地区を中心に東予で散発が続いている。年齢別では2歳から7歳児を中心に幅広く分布していた。



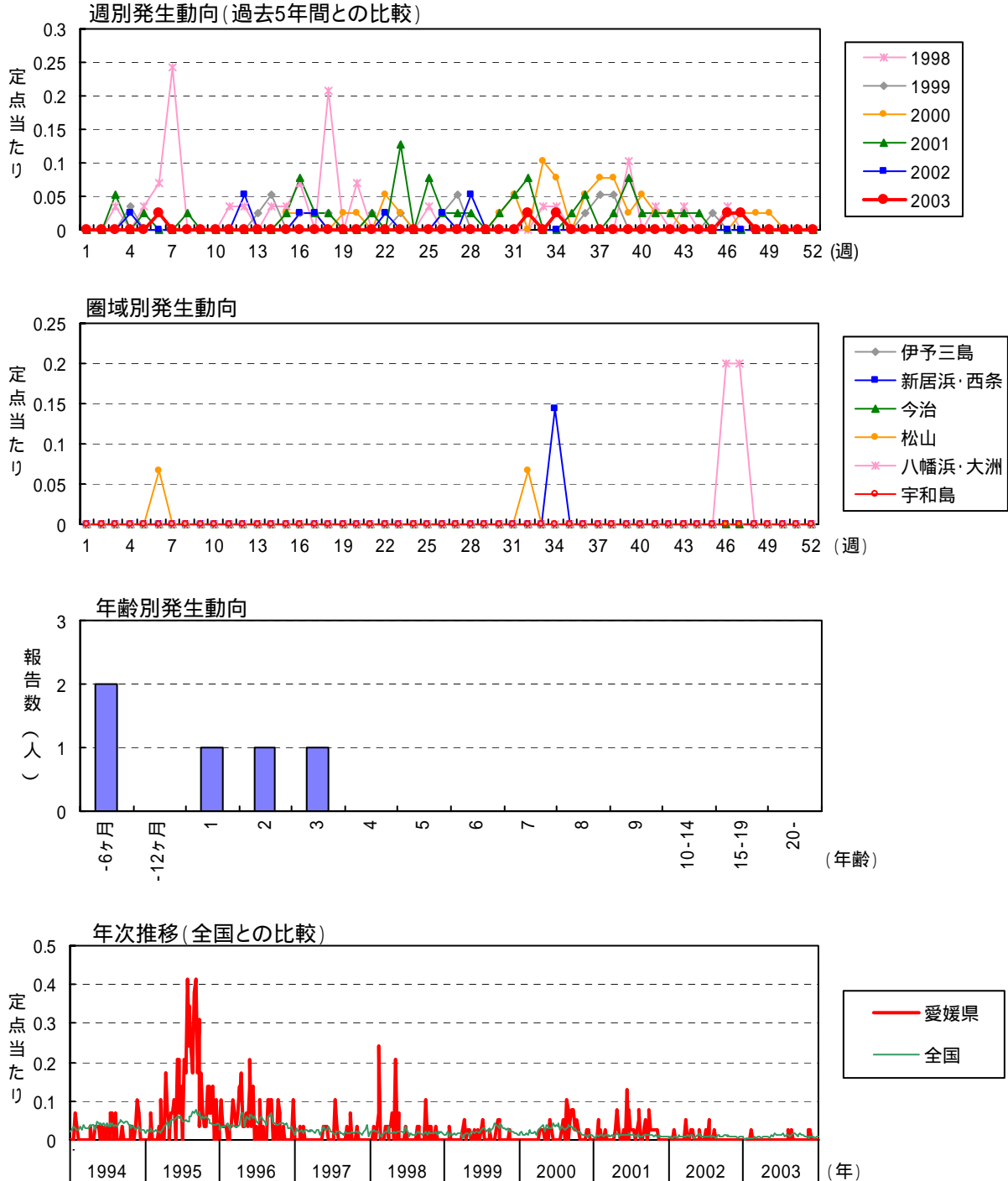
突発性発しん

2003年の患者報告数は1,939人(定点当たり49.7人/年)で、例年どおりの発生規模であった。患者報告数に多少の変動は見られるが、年間を通じほぼ一定の推移を示した。年齢別では0歳児が72.7%、1歳児が26.2%を占めていた。



百日咳

2003年の患者報告数は5人(定点当たり0.1人/年)で、過去10年間で最も少なかった。1995年以降、県内では流行は見られず、患者報告数の少ない状況が続いている。年齢別の報告では、6ヶ月未満児が2人、1~3歳児が各1人であった。



百日咳

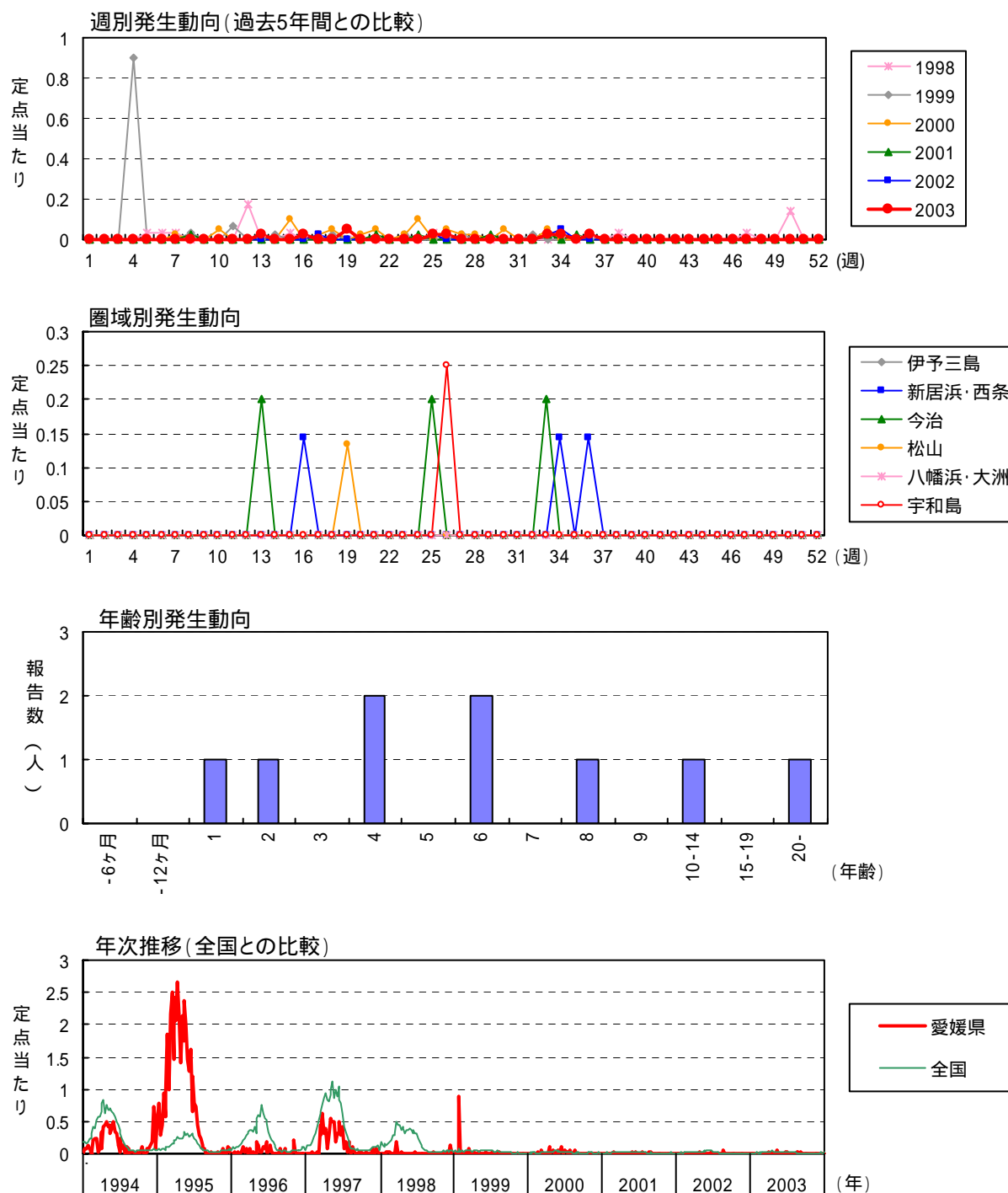
月	週	患者報告数										定点あたり報告数									
		2003年 保健所別					愛媛県					2003年 保健所別			愛媛県						
		伊予三島	新居浜	西条中央	今治中央	松山市	松山中央	大洲	八幡浜中央	宇和島中央	2003	2002	2001	2003	2002	2001	2003	2002	2001		
1	1																		0.00	0.01	0.01
2	2																		0.01	0.01	0.01
1	3																		0.00	0.01	0.01
	4																		0.01	0.01	0.01
	5																		0.00	0.01	0.01
2	6																		0.01	0.01	0.01
	7																		0.01	0.01	0.01
	8																		0.01	0.01	0.01
3	9																		0.00	0.01	0.01
	10																		0.01	0.01	0.01
	11																		0.01	0.01	0.01
4	12																		0.01	0.01	0.01
	13																		0.01	0.01	0.01
	14																		0.01	0.01	0.01
5	15																		0.03	0.01	0.01
	16																		0.08	0.01	0.01
	17																		0.03	0.01	0.01
6	18																		0.03	0.01	0.01
	19																		0.01	0.01	0.01
	20																		0.00	0.01	0.01
7	21																		0.01	0.01	0.01
	22																		0.01	0.01	0.01
	23																		0.01	0.01	0.01
8	24																		0.08	0.01	0.01
	25																		0.03	0.01	0.01
	26																		0.03	0.01	0.01
9	27																		0.02	0.02	0.01
	28																		0.01	0.01	0.01
	29																		0.01	0.01	0.01
10	30																		0.01	0.01	0.01
	31																		0.05	0.01	0.01
	32																		0.08	0.01	0.01
11	33																		0.03	0.01	0.01
	34																		0.03	0.01	0.01
	35																		0.02	0.01	0.01
12	36																		0.05	0.02	0.01
	37																		0.01	0.01	0.01
	38																		0.03	0.01	0.01
合計	39																		0.08	0.01	0.01
	40																		0.03	0.02	0.01
	41																		0.03	0.01	0.01
合計	42																		0.03	0.01	0.01
	43																		0.03	0.01	0.01
	44																		0.03	0.01	0.01
合計	45																		0.01	0.01	0.01
	46																		0.03	0.01	0.01
	47																		0.03	0.01	0.01
合計	48																		0.01	0.01	0.01
	49																		0.01	0.01	0.01
	50																		0.01	0.01	0.01
合計	51																		0.01	0.01	0.01
	52																		0.01	0.01	0.01
	合計																		0.50	0.50	0.50
合計																		0.25	0.40	1.00	
合計																		0.13	0.26	1.03	
合計																		0.50	0.48	0.58	

注)2003年の全国患者報告数及び定点あたり報告数は、各週の週元データを転記したものであり、確定値とは異なります。

風しん

2003年の患者報告数は9人(定点当たり0.2人/年)であった。県内では1995年(定点当たり41.7人/年)の大流行以降、患者報告数が減少しており、本年は2001年(6人)、2002年(5人)に次いで患者報告数の少ない年であった。性別は男性4人、女性5人であり、年齢別では幼児だけでなく年長児や成人の報告もあった。

全国では1999年以降大きな流行はないが、都道府県別では岡山県、神奈川県等各地で地域的な流行が発生している。妊娠初期の女性が風しんに罹患すると、風しんウイルスが胎盤を介して胎児に感染し、出生児が先天性風しん症候群(CRS)を発生することが懸念されていることから、県内でも風しん患者の動向に注意が必要である。対策としては、妊娠前の女性のワクチン接種、及び、定期接種での接種率を上げることにより風しんの流行そのものを抑制することが重要である。



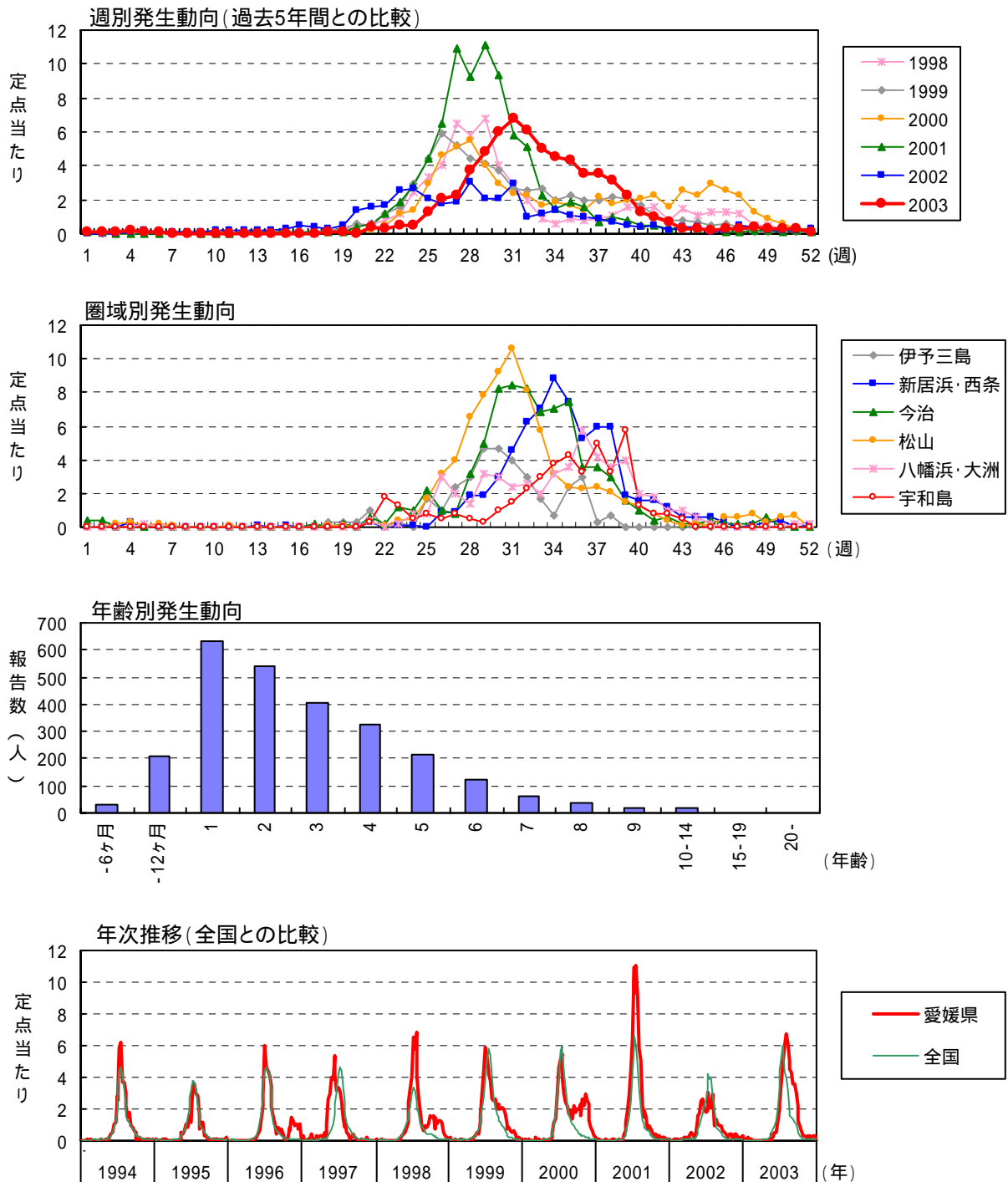
風しん

月	週	患者報告数											定点あたり報告数								
		2003年 保健所別						愛媛県					全国								
		伊予三島	新居浜	西奈中央	今治中央	松山市	松山中央	大洲	八幡浜中央	宇和島中央	2003	2002	2001	愛媛県			全国				
		伊予三島	新居浜	西奈中央	今治中央	松山市	松山中央	大洲	八幡浜中央	宇和島中央	2003	2002	2001	2003	2002	2001	2003	2002	2001		
1	1										11	17	28				0.00	0.01	0.01		
2	2										28	28	36				0.01	0.01	0.01		
3	3										21	35	34				0.01	0.01	0.01		
4	4										36	65	41				0.01	0.02	0.01		
5	5										45	32	35				0.01	0.01	0.01		
6	6										21	50	38				0.01	0.02	0.01		
7	7										56	41	44				0.02	0.01	0.01		
8	8								1		37	60	58			0.03	0.01	0.02			
9	9										49	56	55				0.02	0.02	0.02		
10	10										52	61	55				0.02	0.02	0.02		
11	11										88	73	54				0.03	0.02	0.02		
12	12										63	95	78				0.02	0.03	0.03		
13	13			1						1	89	100	49			0.03	0.03	0.03			
14	14										108	105	76				0.04	0.03	0.03		
15	15										82	106	59				0.03	0.03	0.02		
16	16			1						1	131	98	86				0.04	0.03	0.03		
17	17										110	117	68				0.04	0.04	0.03		
18	18										97	102	49				0.03	0.03	0.02		
19	19	2								2	111	113	85				0.04	0.04	0.03		
20	20										107	121	76				0.04	0.04	0.03		
21	21								1		95	113	87			0.03	0.04	0.03			
22	22										118	150	93				0.04	0.05	0.03		
23	23										87	138	70				0.03	0.05	0.02		
24	24										90	141	91				0.03	0.05	0.03		
25	25	1							1	1	96	143	115			0.03	0.05	0.04			
26	26									1	105	96	78			0.03	0.03	0.03			
27	27										85	91	76				0.03	0.03	0.03		
28	28										67	91	62				0.02	0.03	0.02		
29	29										62	47	51				0.02	0.02	0.02		
30	30										62	44	58				0.02	0.01	0.02		
31	31										49	29	52				0.02	0.01	0.02		
32	32										54	34	35				0.02	0.01	0.01		
33	33										25	17	24				0.01	0.01	0.01		
34	34	1								1	25	36	33			0.01	0.01	0.01			
35	35										24	19	42			0.03	0.01	0.01			
36	36	1								1	24	29	32			0.03	0.01	0.01			
37	37										26	29	25				0.01	0.01	0.01		
38	38										15	18	30				0.00	0.01	0.01		
39	39										14	24	25				0.00	0.01	0.01		
40	40										23	19	24				0.01	0.01	0.01		
41	41										17	14	19				0.01	0.00	0.01		
42	42										7	11	28				0.00	0.00	0.01		
43	43										13	12	33				0.00	0.00	0.01		
44	44										29	14	26				0.01	0.00	0.01		
45	45										11	15	33				0.00	0.00	0.01		
46	46										22	15	31				0.01	0.00	0.01		
47	47										30	16	23				0.01	0.01	0.01		
48	48										20	11	35				0.01	0.00	0.01		
49	49										26	19	45				0.01	0.01	0.01		
50	50										42	13	30				0.01	0.00	0.01		
51	51										36	28	25				0.01	0.01	0.01		
52	52										52	20	26				0.02	0.01	0.01		
合計	合計	3	3	3	2	2	1	1	6	9	5	6	2,793	2,971	2,561	0.25	0.23	0.15	0.92	0.98	0.85

注)2003年の全国患者報告数及び定点あたり報告数は、各週の還元データを転記したものであり、確定値とは異なります。

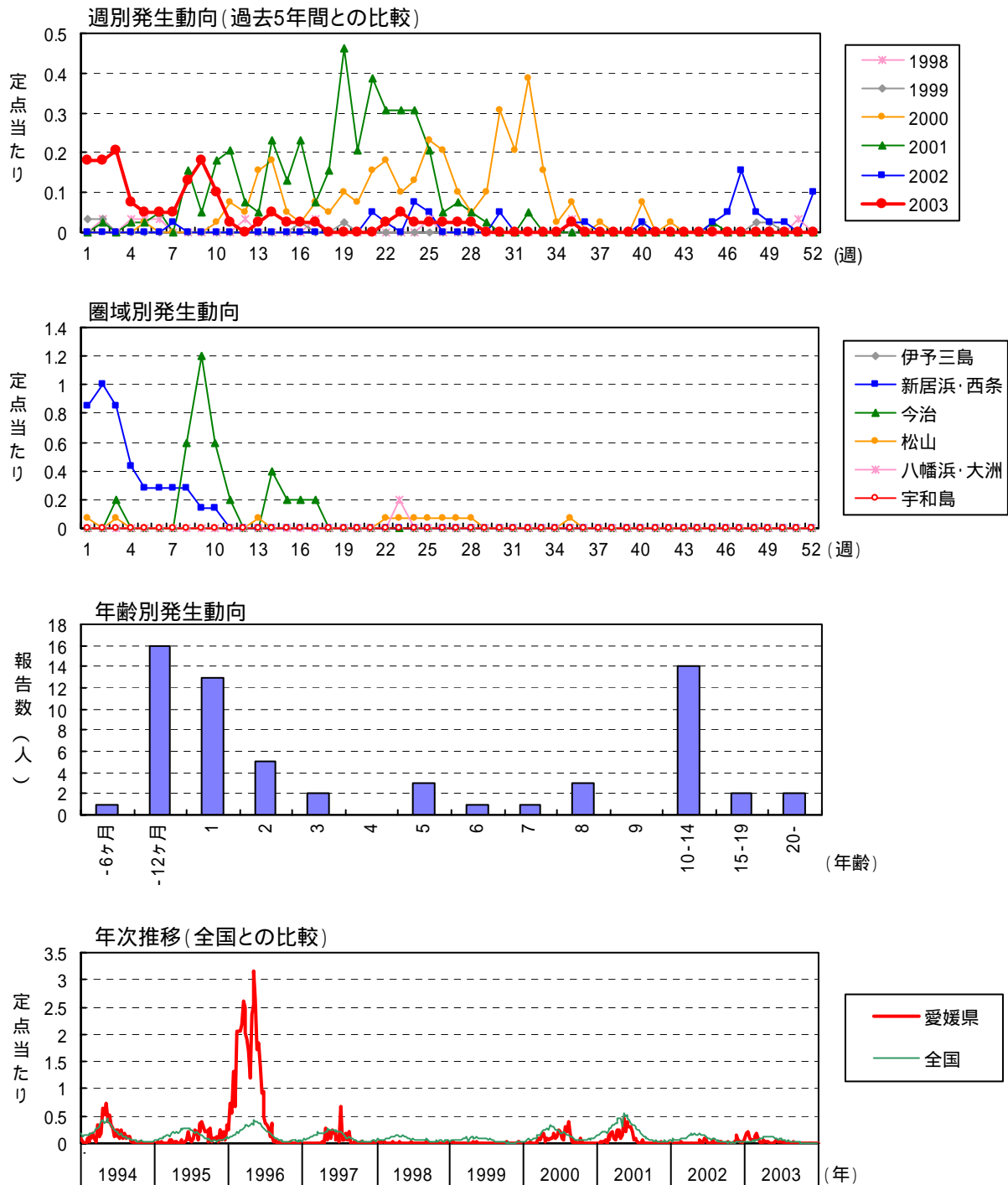
ヘルパンギーナ

2003年の患者報告数は2,622人(定点当たり67.2人/年)で、小流行であった前年(1,597人)を大きく上回った。本年の流行時期は、例年に比べ約1ヶ月遅れており、全国的に見ても本県に特徴的な動向であった。5月から県下各地で散発し始め、6月下旬に中予で急増し、その後、東予と南予へと拡大しながら、7月末(第31週 定点当たり6.7人/週)に流行のピークを迎えた。地域的には大洲地区(定点当たり109.0人/週)が他に比べて特に多かった。年齢別では1歳から2歳児が全体の44.8%を占めていた。ウイルスはコクサッキーウイルスA10型が最も多く、他にコクサッキーウイルスA4型、コクサッキーウイルスB4型が検出された。



麻疹

2003年の患者報告数は63人(定点当たり1.6人/年)であった。本疾患は1996年に県下全域で流行して以来、局地的な小流行に留まっており、患者報告の少ない状況が続いていた。本年は、2002年10月から新居浜地区を中心に発生した成人麻疹の流行が小児にも拡大し、前年(31人)に比べ患者報告数が増加した。2002年第45週から新居浜地区で増加し始め、年末から2月にかけて西条地区で、2月から4月にかけて今治地区でそれぞれ流行し、地域的な拡大が確認された。その後松山市で散発が続いたが、新たな発生地域の拡大はなく、7月に終息した。全数調査の結果、223人の麻疹患者が確認された。年齢層は幅広く分布しているが、1歳未満の乳児が全体の27.0%を占めており、例年に比べ乳児の割合が増加した。成人麻疹患者も含め、麻疹ウイルスの遺伝子型はH1型が検出された。



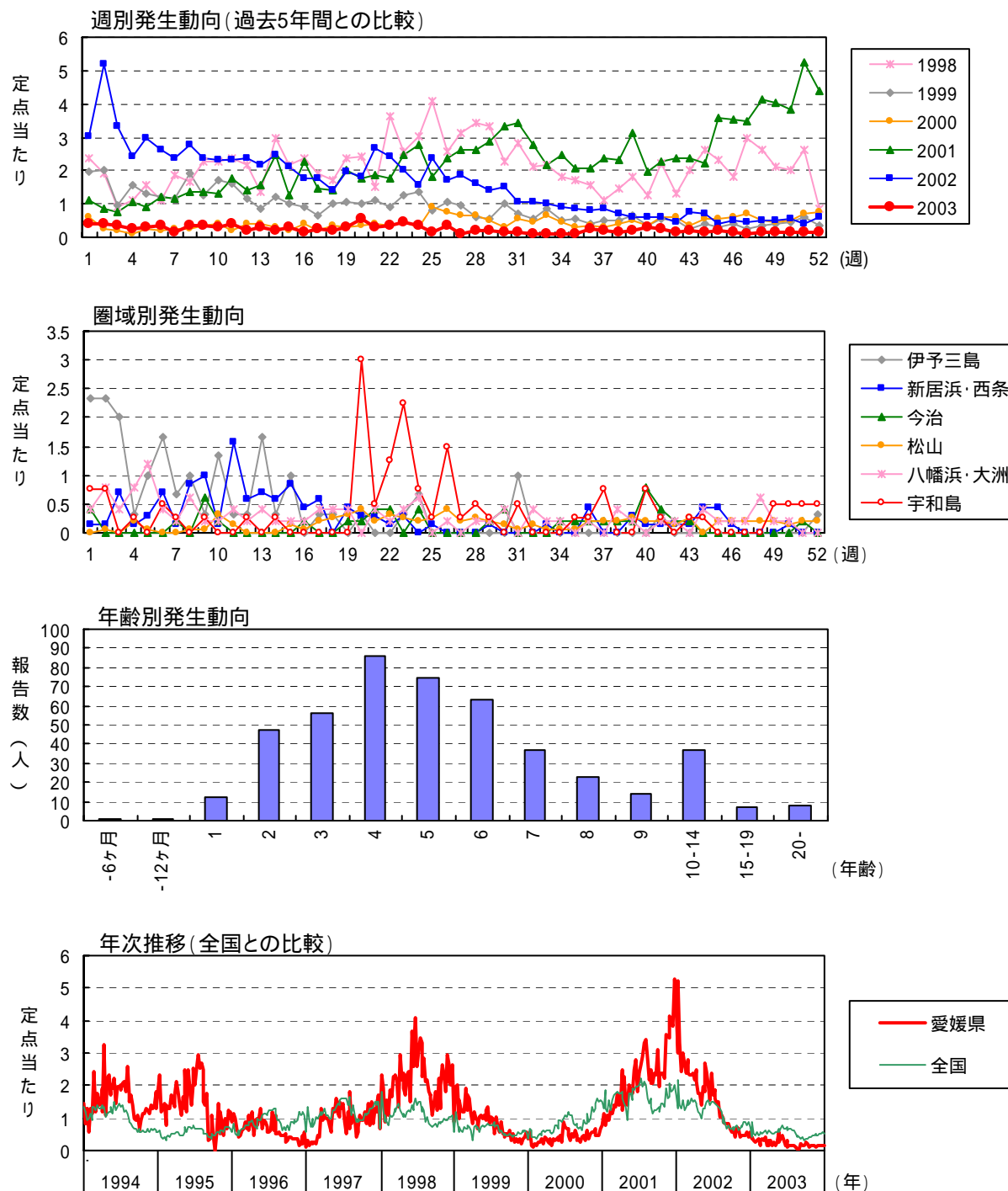
麻しん(成人麻しんを除く)

月 週	患者報告数														定点あたり報告数															
	2003年 保健所別								愛媛県				全国		2003年 保健所別				愛媛県			全国								
	伊予三島	新居浜	西条中央	今治中央	松山市	松山中央	大洲	八幡浜中央	宇和島中央	2003	2002	2001	2003	2002	2001	2003	2002	2001	2003	2002	2001	2003	2002	2001						
1	5	1	1		1				7	105	402	58	105	402	1	1			0.18			0.02			0.03	0.03	0.02	0.03	0.04	0.13
2	3	4						7	7	235	541	117	235	541					0.18			0.04			0.08	0.08	0.04	0.04	0.18	
3	5	1	1					8	8	215	521	111	215	521					0.21			0.04			0.07	0.07	0.04	0.04	0.17	
4	1	2						3	3	209	668	101	209	668					0.08			0.03			0.03	0.03	0.03	0.07	0.22	
5		2	2					2	2	208	614	112	208	614					0.05			0.04			0.03	0.03	0.04	0.07	0.20	
6		2	2					2	2	226	654	149	226	654					0.05			0.05			0.05	0.05	0.07	0.22		
7		2	2					2	2	240	575	140	240	575		1			0.05			0.05			0.03	0.03	0.08	0.19		
8		2	2	3				5	5	219	740	219	245	740		6			0.13			0.07			0.15	0.07	0.08	0.24		
9		1	1	6				7	7	294	839	218	294	839		2			0.18			0.05			0.05	0.07	0.10	0.28		
10			1	3				4	4	300	859	203	300	859		7			0.10			0.18			0.18	0.10	0.10	0.28		
11				1					1	266	986	266	296	986		8			0.03			0.21			0.21	0.09	0.10	0.33		
12				1				3	3	382	1,032	252	382	1,032		3			0.08			0.08			0.08	0.08	0.13	0.34		
13					1			2	2	417	1,098	312	417	1,098		2			0.03			0.05			0.05	0.10	0.14	0.36		
14				2				2	2	501	1,085	334	501	1,085		9			0.05			0.23			0.23	0.11	0.16	0.36		
15				1				5	5	367	1,318	367	520	1,318		5			0.03			0.13			0.13	0.12	0.17	0.55		
16				1				9	9	406	1,396	406	462	1,396		9			0.03			0.23			0.23	0.13	0.15	0.46		
17				1				3	3	401	1,418	401	580	1,418		3			0.03			0.08			0.08	0.13	0.19	0.47		
18								6	6	396	978	396	416	978		6			0.03			0.15			0.15	0.13	0.14	0.32		
19								18	18	421	1,650	421	524	1,650		18			0.05			0.46			0.46	0.14	0.17	0.55		
20								8	8	392	1,474	392	519	1,474		8			0.21			0.21			0.21	0.13	0.17	0.49		
21								15	15	351	1,570	351	518	1,570		15			0.03			0.38			0.38	0.12	0.17	0.52		
22					1			12	12	310	1,378	310	474	1,378		12			0.03			0.31			0.31	0.10	0.16	0.46		
23					1			12	12	299	1,290	299	424	1,290		12			0.05			0.31			0.31	0.10	0.14	0.43		
24					1			12	12	224	1,124	224	410	1,124		12		0.33			0.31				0.31	0.07	0.14	0.37		
25					1			8	8	248	974	248	329	974		8			0.03			0.05			0.05	0.08	0.11	0.32		
26					1			2	2	305	1,027	305	405	1,027		2			0.03			0.05			0.05	0.10	0.16	0.46		
27					1			3	3	190	918	190	282	918		3			0.03			0.08			0.08	0.06	0.09	0.30		
28					1			2	2	168	791	168	302	791		2			0.03			0.05			0.05	0.10	0.26	0.61		
29					1			1	1	159	684	159	232	684		1			0.03			0.03			0.03	0.05	0.08	0.23		
30								2	2	139	715	139	266	715		2			0.03			0.03			0.03	0.05	0.09	0.24		
31					1			2	2	147	590	147	245	590		2			0.03			0.05			0.05	0.09	0.24	0.61		
32								2	2	135	459	135	167	459		2			0.05			0.05			0.05	0.08	0.15	0.43		
33								61	61	127	379	61	127	379		61			0.02			0.02			0.02	0.04	0.13	0.37		
34								84	84	146	322	84	146	322		84			0.03			0.03			0.03	0.05	0.11	0.32		
35					1			74	74	108	278	74	108	278		74			0.03			0.03			0.03	0.04	0.09	0.24		
36								73	73	83	260	73	83	260		73			0.03			0.02			0.02	0.02	0.04	0.15		
37								59	59	72	185	59	72	185		59			0.02			0.02			0.02	0.02	0.06	0.15		
38								48	48	64	169	48	64	169		48			0.02			0.02			0.02	0.02	0.06	0.15		
39								48	48	51	135	48	51	135		48			0.02			0.02			0.02	0.02	0.04	0.15		
40								40	40	40	123	40	40	123		40			0.03			0.01			0.01	0.01	0.04	0.15		
41								18	18	54	120	18	54	120		18			0.03			0.01			0.01	0.02	0.04	0.15		
42								28	28	59	161	28	59	161		28			0.03			0.01			0.01	0.02	0.04	0.15		
43								24	24	44	122	24	44	122		24			0.03			0.01			0.01	0.01	0.04	0.15		
44								29	29	65	113	29	65	113		29			0.03			0.01			0.01	0.02	0.04	0.15		
45								21	21	41	108	21	41	108		21			0.03			0.03			0.03	0.01	0.01	0.04	0.15	
46								11	11	63	120	11	63	120		11			0.05			0.05			0.05	0.00	0.02	0.04	0.15	
47								16	16	68	129	16	68	129		16			0.05			0.01			0.01	0.02	0.04	0.15		
48								16	16	108	157	16	108	157		16			0.05			0.01			0.01	0.04	0.05	0.15		
49								26	26	116	139	26	116	139		26			0.03			0.01			0.01	0.04	0.05	0.15		
50								39	39	117	134	39	117	134		39			0.03			0.01			0.01	0.04	0.05	0.15		
51								15	15	100	140	15	100	140		15			0.03			0.00			0.00	0.03	0.05	0.15		
52								41	41	99	150	41	99	150		41			0.10			0.01			0.01	0.03	0.05	0.15		
合計	14	18	18	19	11			63	31	161	33,812	8,356	12,473	33,812		63	31	161	1.62	0.79	4.13	2.75	4.11	11.20	2.75	4.11	11.20			

注)2003年の全国患者報告数及び定点あたり報告数は、各週の還元データを転記したものであり、確定値とは異なります。

流行性耳下腺炎

2003年の患者報告数は467人(定点当たり12.0人/年)であった。本疾患は2~3年の流行期と1~2年の非流行期が繰り返されており、本年は2001年(4,657人)から2002年(3,258人)の流行期後の非流行期に当たり、患者報告数が大幅に減少した。地域的には大洲地区(定点当たり28.0人/年)伊予三島地区(定点当たり20.3人/年)宇和島地区(定点当たり19.0人/年)が多かったが、散発に留まった。年齢別では2歳から6歳児が全体の70.0%を占めていた。



RSウイルス感染症

本疾患は2003年11月の法改正に伴い、新たに小児科定点対象疾患に追加された。2003年第45週以降の患者報告数は25人で、39定点のうち、松山市の3定点から23人、今治地区と大洲地区の各1定点から1人ずつの報告であった。

流行性耳下腺炎

月	週	患者報告数										定点あたり報告数																											
		2003年 保健所別					愛媛県					全国					2003年 保健所別					愛媛県					全国												
		伊予三島	新居浜	西条中央	今治中央	松山市	松山中央	大洲	八幡浜中央	宇和島中央	宇和島中央	伊予三島	新居浜	西条中央	今治中央	松山市	松山中央	大洲	八幡浜中央	宇和島中央	宇和島中央	伊予三島	新居浜	西条中央	今治中央	松山市	松山中央	大洲	八幡浜中央	宇和島中央	宇和島中央	伊予三島	新居浜	西条中央	今治中央	松山市	松山中央	大洲	八幡浜中央
1	1	7	1	1	1	2	2	3	3	3	15	118	44	1,146	3,786	3,807	2,33	0.25	0.40	0.75	0.38	3.03	1.13	0.39	1.26	1.27													
2	2	7	1	1	1	1	1	1	1	3	16	203	34	2,674	6,519	5,552	2.33	0.25	0.75	0.41	5.21	0.87	0.88	2.15	1.84														
3	3	6	2	3	1	1	1	1	1	3	13	130	30	1,640	4,189	3,839	2.00	0.50	0.25	0.33	3.33	0.77	0.54	1.38	1.27														
4	4	1	1	1	1	1	1	1	1	1	10	95	42	1,351	3,849	3,507	0.33	0.25	0.25	0.26	2.44	1.08	0.44	1.27	1.16														
5	5	3	1	1	1	1	1	1	1	1	12	117	36	1,691	4,732	4,515	1.00	0.25	0.33	0.31	3.00	0.92	0.56	1.56	1.50														
6	6	5	2	3	1	1	1	1	1	1	14	102	48	1,349	3,808	3,786	1.67	0.50	1.00	0.36	2.62	1.23	0.44	1.25	1.25														
7	7	2	1	1	1	1	1	1	1	1	6	92	45	1,546	4,017	4,645	0.67	0.25	0.25	0.15	2.36	1.15	0.51	1.32	1.54														
8	8	3	1	5	1	1	1	1	1	1	13	109	53	1,706	4,615	5,136	1.00	0.25	1.67	0.33	2.79	1.36	0.56	1.52	1.70														
9	9	1	5	2	1	1	1	1	1	1	14	92	54	1,557	4,154	5,095	0.33	1.25	0.67	0.25	2.36	1.38	0.51	1.37	1.69														
10	10	4	1	1	1	1	1	1	1	1	12	91	52	1,755	4,395	5,230	1.33	0.25	0.20	0.31	2.33	1.33	0.58	1.45	1.73														
11	11	1	5	6	1	1	1	1	1	1	16	91	68	1,890	4,763	5,358	0.33	1.25	0.20	0.41	2.33	1.74	0.62	1.57	1.77														
12	12	1	3	1	1	1	1	1	1	1	7	92	55	1,574	4,422	5,261	0.33	0.75	0.33	0.25	2.36	1.41	0.52	1.46	1.74														
13	13	5	4	1	1	1	1	1	1	1	12	84	61	1,839	4,667	5,236	1.67	1.00	0.33	0.31	2.15	1.56	0.60	1.54	1.73														
14	14	1	2	2	1	1	1	1	1	1	7	97	97	1,879	4,383	5,363	0.33	0.50	0.67	0.25	2.49	2.49	0.62	1.44	1.78														
15	15	3	4	2	1	1	1	1	1	1	12	82	49	1,759	4,129	4,788	1.00	1.00	0.67	0.18	2.10	1.26	0.58	1.36	1.58														
16	16	1	1	2	1	1	1	1	1	1	6	88	89	1,607	3,612	4,282	0.25	0.67	0.20	0.15	1.74	2.28	0.53	1.19	1.42														
17	17	1	2	2	1	1	1	1	1	1	10	68	57	1,611	3,395	4,076	0.33	0.50	0.67	0.26	1.74	1.46	0.60	1.54	1.73														
18	18	1	1	1	1	1	1	1	1	1	7	55	55	1,649	2,939	2,878	0.33	0.20	0.20	0.18	1.41	1.41	0.54	0.97	0.96														
19	19	1	1	3	1	1	1	1	1	1	11	77	79	1,701	3,942	5,320	0.20	0.20	0.20	0.28	1.97	2.03	0.56	1.30	1.76														
20	20	1	1	1	1	1	1	1	1	1	22	71	68	2,000	3,932	5,288	0.33	0.25	0.33	0.50	1.82	1.74	0.66	1.29	1.75														
21	21	2	2	1	1	1	1	1	1	1	2	11	104	72	1,763	4,009	4,564	0.50	0.40	0.20	0.28	2.67	1.85	0.58	1.32	1.51													
22	22	2	1	1	1	1	1	1	1	1	14	95	69	2,021	4,549	5,717	0.25	0.25	0.40	0.15	2.44	1.77	0.66	1.50	1.89														
23	23	1	2	1	1	1	1	1	1	1	18	78	96	2,347	4,679	5,511	0.33	0.50	0.20	0.46	2.00	2.46	0.77	1.54	1.82														
24	24	2	1	1	1	1	1	1	1	1	13	61	109	2,020	4,185	5,807	0.67	0.25	0.20	0.33	1.56	2.79	0.66	1.38	1.92														
25	25	1	1	1	1	1	1	1	1	1	6	92	71	2,079	4,455	5,862	0.25	0.25	0.25	0.15	2.36	1.82	0.68	1.47	1.94														
26	26	4	4	1	1	1	1	1	1	1	13	67	93	2,256	4,465	5,952	0.25	0.40	0.60	0.33	1.72	2.38	0.74	1.47	1.97														
27	27	1	1	1	1	1	1	1	1	1	4	73	103	1,970	4,252	6,465	0.25	0.20	0.20	0.25	1.87	2.64	0.65	1.40	2.14														
28	28	1	1	1	1	1	1	1	1	1	7	62	102	2,103	4,321	6,671	0.20	0.10	0.10	0.33	1.59	2.62	0.69	1.42	2.21														
29	29	1	1	1	1	1	1	1	1	1	7	56	113	2,011	4,238	5,841	0.20	0.10	0.20	0.33	1.44	2.90	0.66	1.39	1.93														
30	30	1	1	1	1	1	1	1	1	1	6	59	129	1,814	4,025	6,364	0.25	0.40	0.40	0.15	1.51	3.31	0.60	1.32	2.11														
31	31	3	1	1	1	1	1	1	1	1	6	41	133	1,878	3,908	6,126	1.00	0.20	0.20	0.15	1.05	3.41	0.62	1.28	2.03														
32	32	1	1	1	1	1	1	1	1	1	4	42	109	1,613	3,615	4,873	0.25	0.20	0.20	0.10	1.08	2.79	0.53	1.20	1.62														
33	33	1	1	1	1	1	1	1	1	1	3	39	85	1,246	2,526	4,381	0.25	0.20	0.10	0.08	1.00	2.18	0.42	0.85	1.46														
34	34	1	1	1	1	1	1	1	1	1	3	35	96	1,486	3,061	4,737	0.25	0.20	0.20	0.08	0.90	2.46	0.49	1.01	1.57														
35	35	1	1	1	1	1	1	1	1	1	3	33	81	1,185	2,502	4,074	0.25	0.20	0.20	0.25	0.85	2.08	0.37	0.82	1.35														
36	36	2	1	1	1	1	1	1	1	1	9	32	81	1,108	1,996	3,363	0.50	0.33	0.20	0.23	0.82	2.08	0.36	0.66	1.11														
37	37	1	1	1	1	1	1	1	1	1	7	33	92	1,251	2,258	3,772	0.33	0.25	0.75	0.18	0.85	2.36	0.41	0.74	1.25														
38	38	1	1	1	1	1	1	1	1	1	6	27	90	968	1,969	3,734	0.25	0.20	0.20	0.15	0.69	2.31	0.32	0.65	1.24														
39	39	2	1	1	1	1	1	1	1	1	8	23	122	1,130	1,965	3,912	0.50	0.20	0.20	0.21	0.59	3.13	0.37	0.65	1.29														
40	40	1	1	1	1	1	1	1	1	1	11	23	77	1,145	2,172	3,999	0.25	0.80	0.75	0.28	0.59	1.97	0.38	0.71	1.32														
41	41	1	1	1	1	1	1	1	1	1	9	24	89	1,087	1,933	3,659	0.33	0.40	0.25	0.23	0.62	2.28	0.36	0.64	1.22														
42	42	1	1	1	1	1	1	1	1	1	5	17	92	1,211	2,267	4,255	0.25	0.20	0.20	0.13	0.44	2.36	0.40	0.75	1.41														
43	43	1	1	1	1	1	1	1	1	1	7	29	92	1,254	2,320	4,348	0.25	0.20	0.25	0.18	0.74	2.36	0.41	0.76	1.44														
44	44	3	3	1	1	1	1	1	1	1	8	27	87	1,336	1,939	3,951	0.75	0.25	0.25	0.15	0.69	2.23	0.44	0.64	1.31														
45	45	2	1	1	1	1	1	1	1	1	7	16	140	1,397	2,045	5,769	0.50	0.33	0.20	0.18	0.41	3.59	0.46	0.67	1.91														
46	46	1	1	1	1	1	1	1	1	1	5	19	137	1,533	2,335	4,734	0.25	0.20	0.20	0.13	0.49	3.51	0.50	0.77	1.57														
47	47	1	1	1	1	1	1	1	1	1	4	18	135	1,482	2,183	4,997	0.25	0.20	0.20	0.10	0.46	3.46	0.49	0.72	1.65														
48	48	1	1	1	1	1	1	1	1	1	6	19	162	1,451	2,656	6,242	0.25	0.20	0.20	0.15	0.49	4.15	0.48	0.87	2.07														
49	49	1	1	1	1	1	1	1	1	1	6	19	158	1,599	2,599	5,354	0.25	0.10	0.50	0.15	0.49	4.05	0.52	0.86	1.77														
50	50	1	1	1	1	1	1	1	1	1	6	22	150	1,518	2,395	5,525	0.25	0.20	0.20	0.15	0.56	3.85	0.50	0.79	1.83														
51	51	1	1	1	1	1	1	1	1	1	6	16	205	1,727	2,624	6,056	0.33	0.20	0.20	0.10	0.41	5.26	0.57	0.86	2.00														
52	52	1	1	1	1	1	1	1	1	1	6	23	171	1,544	2,133	5,134	0.33	0.20	0.20	0.15	0.59	4.38	0.51	0.70	1.70														
合計	合計	61	61	36	34	69	57	76	467	3,258	4,657	84,457	180,827	254,711	20,333	15,253	12,000	6,800	6,900	11,400	28,000	5,670	19,000	11,970	83,540	119,410	27,770	59,560	84,370										

注)2003年の全国患者報告数及び定点あたり報告数は、各週の還元データを転記したものであり、確定値とは異なります。