

発生動向の概況

インフルエンザは、第7週以降急激に減少しています。今まで増加していた大洲地区と八幡浜地区も減少に転じており、県下全域で流行のピークは過ぎたようです。地域的には南予、特に大洲地区で発生頻度が高くなっています。これまでに県内で確認されたインフルエンザウイルスはA 香港型のみであり、B 型は検出されていません。全国的にも今のところB 型の増加は見られず、四国の他県でも分離報告はありません。例年B 型による小流行が4月中旬まで見られますが、このままB 型の増加がなければ、今シーズンの流行は終息に向かうと思われます。流行のピークは過ぎましたが、もうしばらくはうがいや手洗いなどのインフルエンザ予防を励行してください。

A 群溶血性レンサ球菌咽頭炎は今治地区を中心に東中予で多発しています。感染性胃腸炎、水痘（みずぼうそう）は、発生動向に大きな変動はなく、県下全域で多発しています。伝染性紅斑（りんご病）は東予で散発が続いています。今後の動向にご注意ください。

県内での感染症発生状況

全数把握感染症 五類感染症 : 後天性免疫不全症候群 1例（無症候性キャリア）
〔30歳代男性 推定感染地域 国内 推定感染経路 性行為感染〕
梅毒 1例（早期顕症）

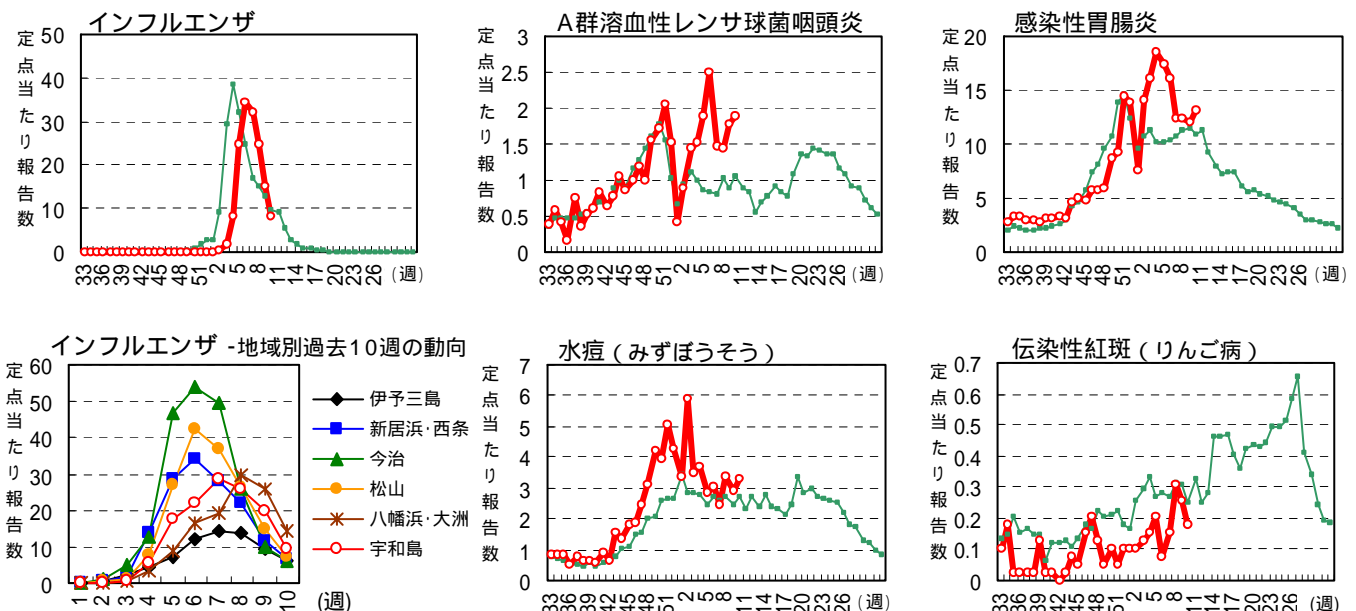
定点把握感染症（数字は最新週の定点当たり報告数、発生地区は保健所名を記載）

	愛媛県推移	県内の傾向
インフルエンザ	8.1	流行のピークを過ぎ、急激に減少。南予では依然多発。
A群溶血性レンサ球菌咽頭炎	1.9	今治地区を中心に東中予で多発。
感染性胃腸炎	13.2	依然として県下全域で多発。
水痘	3.3	例年通りの推移で、県下全域で多発。

解析評価委員のコメントから

インフルエンザ : 東予では今のところB 型の報告はありません。A 型だけだと終息に向かいそうです。（東予）かなり減少してきました。ほとんどB 型は見られておらず、このまま終息に向かいそうです。（中予）
ピークを過ぎてきましたが、南予は未だに多発しています。当科でもほとんどインフルエンザは見なくなりました。（南予）
A群溶血性レンサ球菌咽頭炎 : 家族内感染や施設内感染を思わせるケースも少なくありません。（中予）
感染性胃腸炎 : やや増加しています。年少児では下痢がひどいケースも見られますが、年長児では嘔吐だけが目立つケースが多いようです。（中予）

過去30週の動向 (○: 過去30週の動向、◆: 過去10年の平均)



(注) 本情報での患者数は届出医療機関所在の保健所での集計で、患者の住所を示すものではありません。
本感染症情報に関するご意見、ご質問は eikanken@pref.ehime.jp までお願い致します。

病原体検出情報

平成 16 年 3 月 10 日現在

週別インフルエンザウイルス分離状況

定点で2月23日までに採取された検体のインフルエンザ分離結果は表のとおりです。2月24日以降採取の37件については検査中です。

感染性胃腸炎患者検体からはロタ、ノロ、サボ、アデノウイルスが検出され、多種類のウイルスが流行しています。同時に細菌性のものも見られています。

インフル型別	週	3	4	5	6	7	8	計
	期 間	1/12-	1/19-	1/26-	2/2-	2/9-	2/16-	
A 香港型	伊予三島			1				1
	新居浜	4	2	3		1		10
	西条	1	2	2	1		2	8
	今治		5	3				8
	松山市		10	5	6	7	1	29
計		5	19	14	7	8	3	56

過去5週 検出病原体 (インフルエンザ以外)

(2月2日以降採取検体)

週	期 間	発生地区	臨床診断名	検出病原体	検 体	例数
6	2/2~2/8	新居浜	インフルエンザ様疾患	RS	咽頭ぬぐい液	1
			感染性胃腸炎	ノロ	糞 便	5
		松山市	不明熱	アデノ1	咽頭ぬぐい液	1
			その他	コクサッキー - B2	咽頭ぬぐい液	1
7	2/9~2/15	新居浜	感染性胃腸炎	ロタ	糞 便	1
		松山市	感染性胃腸炎	ノロ	糞 便	4
				下痢原性大腸菌	糞 便	2
8	2/16~2/22	新居浜	感染性胃腸炎	ロタ	糞 便	1
		松山市	感染性胃腸炎	ロタ	糞 便	2
				ノロ	糞 便	4
				下痢原性大腸菌	糞 便	1
				下痢原性大腸菌、カンピロバクター	糞 便	1
9	2/23~2/29	新居浜	感染性胃腸炎	アデノ	糞 便	1
		松山市	感染性胃腸炎	ロタ	糞 便	1
				ノロ	糞 便	2
				サボ	糞 便	2
				下痢原性大腸菌	糞 便	1
				カンピロバクター	糞 便	1
				不明熱	RS	咽頭ぬぐい液
10	3/1~3/7	松山市	感染性胃腸炎	下痢原性大腸菌	糞 便	3

月別病原体検出結果

臨床診断名別検出結果 (2004年1月以降採取検体)

検体採取月	2003			2004			合計
	10	11	12	1	2	3	
検出病原体							
ウイルス	コクサッキー - A2			1			1
	コクサッキー - A9			1			1
	コクサッキー - A10	2					2
	コクサッキー - B2					1	1
	コクサッキー - B5			1			1
	ポリオ1	1					1
	ポリオ3	2		1			3
	エンテロ71	3	3				6
	インフルA香港				38	18	56
	RS		5	5	5	2	17
	ムンプス		1	1	1		3
	ロタ		1	4	3	5	13
	ノロ	1	3	14	22	15	55
	サボ		3	7		2	12
	レオ1		1				1
	アデノ	1	1	1		1	4
	アデノ1		1	2	1	1	5
	アデノ2	1	1	1	1		4
	アデノ3	1	4	8	1		14
アデノ5				1		1	
アデノ37	2					2	
単純ヘルペス1	1			2		3	
ウイルス 計	15	24	47	75	45	206	
細菌	下痢原性大腸菌	1	1	5	10	5	25
	カンピロバクター	2	2		1	2	7
	A群溶レン菌	6	2	3	1		12
	G群溶レン菌		1		1		2
	細菌 計	9	6	8	13	7	46

検出病原体	インフル A群 溶レン 菌 咽頭 炎	溶 レン 菌 感 染 症	感 染 性 胃 腸 炎	流 行 性 耳 下 腺 炎	下 気 道 炎	上 気 道 炎	そ の 他	不 明 熱	合 計
コクサッキー - B2							1		1
インフルA香港	42					6	8		56
RS	1				2	1	3		7
ムンプス				1					1
ロタ			8						8
ノロ			37						37
サボ			2						2
アデノ			1						1
アデノ1							2		2
アデノ2						1			1
アデノ3						1			1
アデノ5							1		1
単純ヘルペス1					1			1	2
ウイルス 計	43		48	1	3	9	1	15	120
下痢原性大腸菌			18						18
カンピロバクター			3						3
A群溶レン菌		1							1
G群溶レン菌			1						1
細菌 計	1	1	21						23

愛媛県 定点把握五類感染症 2004年 第 10 週 (2004.3.1 ~ 3.7)

	患者報告数	小児科定点											眼科定点		基幹定点								
		1) インフルエンザ	RSウイルス感染症	咽頭結膜熱	A群溶血性レンサ球菌咽頭炎	感染性胃腸炎	水痘	手足口病	伝染性紅斑	突発性発しん	百日咳	風しん	ヘルパンギーナ	麻しん	2) 流行性耳下腺炎	急性出血性結膜炎	3) 流行性角結膜炎	細菌性髄膜炎	無菌性髄膜炎		マイコプラズマ肺炎	4) クラミジア肺炎	成人麻しん
保健所別	伊予三島	31			8	29	5		2						-	-			1				伊予三島
	新居浜	38			5	53	17		1	2						2			1				新居浜
	西条	41			5	39	25		2	3					-	-	-	-	-	-	-	-	西条
	今治	50	2		27	55	10			3						9							今治
	松山市	115		2	20	202	29		2	10					3		8	-	-	-	-	-	松山市
	松山	63		1	7	53	11			3					5			-	-	-	-	-	松山
	大洲	62			2	18	6			2					1	-	-	-	-	-	-	-	大洲
週推移	八幡浜	54				49	9			2					-	-	-	-	-	-	-	八幡浜	
	宇和島	67				18	17							1								宇和島	
	愛媛県	521	2	3	74	516	129		7	25				10		19			2			愛媛県	
	1週前	964	1	6	69	473	113	3	10	41	1		1	26		22							1週前
2週前	1592	3	6	56	485	132		12	32				10	1	18				2			2週前	
3週前	2051	4	7	57	486	96	1	6	36				16		8				3			3週前	
年齢別	-6ヶ月	6	1			7	4																0
	-12ヶ月	9	1			33	6																1-4
	1	45		1		88	24									2			1				5-9
	2	43		1	3	60	25							1									10-14
	3	46			7	48	16		1					1									15-19
	4	39		1	17	45	25		1					1									20-24
	5	42			12	56	18		1					3									25-29
	6	23			11	44	7		2					1	1								30-34
	7	33			7	25	2							1									35-39
	8	19			8	27			2														40-44
	9	19			4	21	1							1									45-49
	10-14	73			4	50	1							1									50-54
	15-19	14				5										1							55-59
	20-29 ⁵⁾	32			1	7										3							60-64
	30-39	30														7							65-69
	40-49	13														4				1			70-
	50-59	7																					
60-69	11														1								
70-79 ⁶⁾	8																						
80-	9																						

定点当たり報告数

保健所別	伊予三島	6.2			2.7	9.7	1.7		.7						-	-			1.0				伊予三島
	新居浜	5.4			1.3	13.3	4.3		.3	.5						2.0			1.0				新居浜
	西条	8.2			1.7	13.0	8.3		.7	1.0					-	-	-	-	-	-	-	-	西条
	今治	6.3	.4		5.4	11.0	2.0			.6						9.0							今治
	松山市	7.2		.2	2.0	20.2	2.9		.2	1.0				.3		2.7	-	-	-	-	-	-	松山市
	松山	7.9		.2	1.4	10.6	2.2			.6				1.0			-	-	-	-	-	-	松山
	大洲	20.7			1.0	9.0	3.0			1.0				.5	-	-	-	-	-	-	-	-	大洲
保健所別	八幡浜	10.8				16.3	3.0		.7					-	-	-	-	-	-	-	-	-	八幡浜
	宇和島	9.6				4.5	4.3						.3										宇和島
愛媛県	8.1	.1	.1	1.9	13.2	3.3		.2	.6				.3		2.7			.3				愛媛県	

- 1) 高病原性鳥インフルエンザを除く。 2) 成人麻しんを除く。 3) 真菌性を含む。 4) オウム病を除く。
 5) 小児科定点疾患については20歳以上の全患者数を"20-29"に計上。 6) 眼科定点疾患については70歳以上の全患者数を"70-79"に計上。

(参考) 保健所別定点数

定点数	愛媛県	伊予三島	新居浜	西条	今治	松山市	松山	大洲	八幡浜	宇和島
インフルエンザ	64	5	7	5	8	16	8	3	5	7
小児科	39	3	4	3	5	10	5	2	3	4
眼科	7	-	1	-	1	3	1	-	-	1
基幹	6	1	1	-	1	-	1	-	1	1

注) 表中の報告数は3月10日集計分であり、その後の報告数は次週以降に反映されます。

愛媛県 定点把握五類感染症 2004年 第 9 週 (2004.2.23 ~ 2.29)

患者報告数		1) インフルエンザ	小児科定点											眼科定点		基幹定点							
			RSウイルス感染症	咽頭結膜熱	A群溶血性レンサ球菌咽頭炎	感染性胃腸炎	水痘	手足口病	伝染性紅斑	突発性発しん	百日咳	風しん	ヘルパンギーナ	麻しん ²⁾	流行性耳下腺炎	急性出血性結膜炎	流行性角結膜炎	3) 細菌性髄膜炎	無菌性髄膜炎	マイコプラズマ肺炎		4) クラミジア肺炎	成人麻しん
保健所別	伊予三島	46		1	3	23	8	1	1	2						-	-						伊予三島
	新居浜	68			10	55	15	2	3	3							5						新居浜
	西条	70			4	43	13		2	1						-	-	-	-	-	-		西条
	今治	81		2	29	34	11		1	9			1				7						今治
	松山市	250	1	2	16	177	22			2	16				20		9	-	-	-	-	-	松山市
	松山	102		1	4	56	11				3				1		1						松山
	大洲	126			2	27	13			1	1				4	-	-	-	-	-	-		大洲
保健所別	八幡浜	81				31	10			3	1				-	-						八幡浜	
	宇和島	140			1	27	10			3				1								宇和島	
週推移	愛媛県	964	1	6	69	473	113	3	10	41	1		1	26		22						愛媛県	
	1週前	1592	3	6	56	485	132		12	32				10	1	18			2			1週前	
	2週前	2051	4	7	57	486	96	1	6	36			1	16		8			3			2週前	
	3週前	2206	6	7	97	627	118		3	35			1	9	1	17						3週前	
年齢別	-6ヶ月	6		1		8	4			4												0	
	-12ヶ月	19	1			25	11			24						1						1-4	
	1	71		1	1	84	21			12				1								5-9	
	2	62			3	45	18			1			1									10-14	
	3	81		2	4	51	19	1	1				6		1							15-19	
	4	68		1	12	33	16		4				2		1							20-24	
	5	68		1	14	50	10	1	2				9									25-29	
	6	51			8	45	3						6									30-34	
	7	53			7	30	2								1							35-39	
	8	56			9	25	3	1	1													40-44	
	9	38			4	24	1							1								45-49	
	10-14	131			6	36	5				1											50-54	
	15-19	35			1	8										1						55-59	
	20-29 ⁵⁾	48				9										5						60-64	
	30-39	67														1						65-69	
	40-49	37														2						70-	
	50-59	23														7							
60-69	22														2								
70-79 ⁶⁾	13																						
80-	15																						

定点当たり報告数

保健所別	伊予三島	9.2		.3	1.0	7.7	2.7	.3	.3	.7					-	-						伊予三島
	新居浜	9.7			2.5	13.8	3.8	.5	.8	.8						5.0						新居浜
	西条	14.0			1.3	14.3	4.3		.7	.3						-	-	-	-	-	-	西条
	今治	10.1		.4	5.8	6.8	2.2		.2	1.8			.2			7.0						今治
	松山市	15.6	.1	.2	1.6	17.7	2.2		.2	1.6				2.0		3.0	-	-	-	-	-	松山市
	松山	12.8		.2	.8	11.2	2.2			.6				.2		1.0						松山
	大洲	42.0			1.0	13.5	6.5		.5	.5				2.0	-	-	-	-	-	-	-	大洲
保健所別	八幡浜	16.2				10.3	3.3			1.0	.3				-	-						八幡浜
	宇和島	20.0			.3	6.8	2.5			.8				.3								宇和島
愛媛県	15.1	.0	.2	1.8	12.1	2.9	.1	.3	1.1	.0		.0	.7		3.1							愛媛県

- 1) 高病原性鳥インフルエンザを除く。 2) 成人麻しんを除く。 3) 真菌性を含む。 4) オウム病を除く。
 5) 小児科定点疾患については20歳以上の全患者数を"20-29"に計上。 6) 眼科定点疾患については70歳以上の全患者数を"70-79"に計上。

(参考) 保健所別定点数

定点数	愛媛県	伊予三島	新居浜	西条	今治	松山市	松山	大洲	八幡浜	宇和島
インフルエンザ	64	5	7	5	8	16	8	3	5	7
小児科	39	3	4	3	5	10	5	2	3	4
眼科	7	-	1	-	1	3	1	-	-	1
基幹	6	1	1	-	1	-	1	-	1	1

注) 表中の報告数は3月3日集計分であり、その後の報告数は次週以降に反映されます。

愛媛県 定点把握五類感染症（月報） 2004年 2月

患者報告数		STD定点									基幹定点						
		性器クラミジア感染症			性器ヘルペスウイルス感染症			尖圭コンジローマ			淋菌感染症				ドメチシリン耐性黄色ブドウ球菌感染症	ペニシリン耐性肺炎球菌感染症	薬剤耐性緑膿菌感染症
		総数	男性	女性	総数	男性	女性	総数	男性	女性	総数	男性	女性				
保健所別	伊予三島	2	2				1	1		1	1		1		3	伊予三島	
	新居浜												5			新居浜	
	西条	1		1									-	-	-	西条	
	今治				1	1					2	2					今治
	松山市	4		4			3	1	2	2	1	1	-	-	-	松山市	
保健所別	松山	1	1							2	2		2			松山	
	大洲	-	-	-	-	-	-	-	-	-	-	-	-	-	-	大洲	
	八幡浜				1	1					1	1					八幡浜
月推移	宇和島						1	1		4	4		4			宇和島	
	愛媛県	8	3	5	2	2	5	3	2	12	11	1	12	3		愛媛県	
	1月前	18	8	10	5	1	4	9	4	5	7	6	1	23	2	1	1月前
	2月前	7	1	6	4	3	1	4	3	1	5	5		24	1		2月前
年齢別	3月前	10	2	8	2		2	6	4	2	9	9		17	3	1	3月前
	0															0	
	1-4												1	2		1-4	
	5-9															5-9	
	10-14															10-14	
	15-19						1	1								15-19	
	20-24	3	2	1			1		1	3	3		1			20-24	
	25-29									2	1	1				25-29	
	30-34	4		4						3	3					30-34	
	35-39									1	1					35-39	
	40-44	1	1				3	2	1	2	2					40-44	
	45-49				1	1					1	1		1			45-49
	50-54				1	1								1			50-54
	55-59												1			55-59	
	60-64															60-64	
	65-69													1		65-69	
	70-												7			70-	

定点当たり報告数

保健所別	伊予三島	2.0	2.0				1.0	1.0		1.0	1.0		1.0	3.0		伊予三島	
	新居浜												5.0			新居浜	
	西条	1.0		1.0									-	-	-	西条	
	今治				1.0	1.0					2.0	2.0					今治
	松山市	1.0		1.0			.8	.3	.5	.5	.3	.3	-	-	-	松山市	
保健所別	松山	1.0	1.0							2.0	2.0		2.0			松山	
	大洲	-	-	-	-	-	-	-	-	-	-	-	-	-	-	大洲	
	八幡浜				1.0	1.0					1.0	1.0					八幡浜
保健所別	宇和島						1.0	1.0		4.0	4.0		4.0			宇和島	
	愛媛県	.7	.3	.5	.2	.2	.5	.3	.2	1.1	1.0	.1	2.0	.5		愛媛県	

(参考) 保健所別定点数

定 点 数	愛媛県	伊予三島	新居浜	西条	今治	松山市	松山	大洲	八幡浜	宇和島
STD 定 点	11	1	1	1	1	4	1	-	1	1
基 幹 定 点	6	1	1	-	1	-	1	-	1	1

注) 表中の報告数は3月5日集計分であり、その後の報告は翌月以降に反映されます。

全国 定点把握感染症 第7、8週 (2004.2.9 ~ 2.22)

(定点当たり報告数)

	1)	小児科定点											眼科定点		基幹定点							
		インフルエンザ	RSウイルス感染症	咽頭結膜熱	A群溶血性レンサ球菌咽頭炎	感染性胃腸炎	水痘	手足口病	伝染性紅斑	突発性発しん	百日咳	風しん	ヘルパンギーナ	麻しん	流行性耳下腺炎	急性出血性結膜炎	流行性角結膜炎	細菌性髄膜炎	無菌性髄膜炎	マイコプラズマ肺炎	クラミジア肺炎	成人麻しん
7週	愛媛県	32.0	.1	.2	1.5	12.5	2.5	.0	.2	.9			.0	.4		1.1			.5			
	近畿県	香川県	25.8	.1	.0	.8	10.3	1.9		.1	.6			.1	.2	.3	1.0					
		徳島県	23.2	.3	.3	.9	11.1	2.6	.6	.1	.7			.0	.0	.3						
		高知県	18.2	.9		2.5	7.1	2.8	.0	.0	.3			.0	.4		3.3	.1	.1	.2		
	全 国	23.9	.1	.2	1.5	7.7	2.0	.1	.3	.6	.0	.0	.0	.4	.0	.9	.0	.0	.2	.0	.0	
	北海道	29.9	.1	.1	1.6	2.2	1.8	.2	.4	.6			.0	.5		.7						
	東北	22.6	.1	.1	2.2	6.7	1.7	.0	.2	.7	.0	.0	.0	.3	.0	.8			.5		.0	
	関東	14.2	.0	.1	1.5	6.8	1.7	.0	.3	.6	.0	.0	.0	.3	.0	1.2	.0	.1	.1	.0		
	甲信越北陸	27.4	.0	.2	2.7	6.5	2.3	.2	.5	.6			.0	.3	.1	.6	.0	.0	.2			
	東海	21.9	.1	.3	1.2	8.8	1.9	.0	.3	.5	.0	.0	.0	.6		.9	.1		.3			
近畿	24.5	.0	.1	1.0	7.7	1.8	.1	.2	.5	.0	.0	.0	.4	.0	.3	.0	.0	.2	.0			
中国四国	28.2	.2	.3	1.3	9.4	2.2	.1	.1	.6			.0	.5	.0	1.2	.0	.0	.2				
九州沖縄	36.6	.0	.2	1.4	10.4	3.3	.1	.2	.7	.0	.1	.0	.5	.1	1.1	.0	.1	.0	.0			

(2004.2.19集計)

8週	愛媛県	24.9	.1	.2	1.4	12.4	3.4		.3	.8			.3	.1	2.6			.3			
	近畿県	香川県	18.5		.1	.9	10.9	2.3		.1	.5			.3							
		徳島県	13.1		.6	1.3	14.1	2.7	.3	.2	.6		.0	.3	1.0						
		高知県	21.0	.3	.2	2.1	6.4	1.8			.4			.0	1.3	1.7	.1		.3		
	全 国	15.9	.1	.2	1.8	9.1	2.3	.1	.3	.6	.0	.0	.0	.5	.0	.9	.0	.0	.2	.0	.0
	北海道	23.4	.0	.1	2.0	3.1	2.0	.2	.3	.5	.0		.0	.4		.8			.0		
	東北	13.8	.0	.1	2.4	7.4	2.0	.1	.2	.7	.0	.0	.0	.4	.0	.6	.0		.3	.0	
	関東	8.0	.0	.2	1.9	8.6	1.9	.0	.3	.6	.0	.1	.0	.4	.1	1.3	.0	.0	.1		
	甲信越北陸	17.2	.0	.3	3.6	7.6	2.3	.2	.5	.7	.0	.0	.1	.4	.0	.8	.0	.0	.2	.1	
	東海	12.2	.1	.3	1.3	10.1	2.1	.0	.3	.5	.0	.0	.0	.8	.0	.9			.3		
近畿	14.0	.0	.1	1.1	9.2	1.9	.1	.2	.5	.0	.0	.0	.6	.0	.5	.1	.1	.2	.0	.0	
中国四国	20.5	.1	.3	1.5	10.9	2.3	.0	.1	.6			.0	.7	.0	1.1	.0	.0	.2			
九州沖縄	30.0	.1	.2	1.6	11.7	3.7	.0	.2	.8	.0	.1	.1	.5	.1	.9	.0	.0	.1			

(2004.2.26集計)

1) 高病原性鳥インフルエンザを除く。 2) 成人麻しんを除く。 3) 真菌性を含む。 4) オウム病は除く。

全国 全数把握感染症 第7、8週 (2004.2.9 ~ 2.22)

疾病名	類 型	二類感染症				三類	四類感染症														五類感染症																				
		(2) コレラ	(3) 細菌性赤痢	(5) 腸チフス	(6) パラチフス	(1) 腸管出血性大腸菌感染症	(1) E型肝炎	(3) A型肝炎	(4) エキノコックス症	(6) オウム病	(8) Q熱	(11) コクシジオイデス症	(15) つつが虫病	(16) デング熱	(18) 日本紅斑熱	(19) 日本脳炎	(23) 発しんチフス	(24) ボツリヌス症	(25) マラリア	(26) 野兔病	(27) ライム病	(29) レジオネラ症	(30) レプトスピラ症	(1) アメーバ赤痢 (E型及びA型肝炎を除く)	(2) ウイルス性肝炎	(3) 急性脳炎	(4) クリプトスポリジウム症	(5) クロイツフェルト・ヤコブ病	(6) 劇症型溶血性レンサ球菌感染症	(7) 後天性免疫不全症候群	(8) ジアルジア症	(9) 髄膜炎菌性髄膜炎	(10) 先天性風しん症候群	(11) 梅毒	(12) 破傷風	(13) 黄色ブドウ球菌感染症	(14) パンコマイシン耐性腸球菌感染症				
全 国		1	12		2	8		6			1	5											3		8	5			3	1	18	3	2		6	1		1			
第7・8週報告数	四 国	愛 媛 県																																							
		香 川 県																																							
		徳 島 県																																							
		高 知 県																											1												
	ブ ロ ッ ク 別	北 海 道							1																	1															
		東 北 関 東		8		1	5		1			1	1											1	3	1					8			1			2		1		
		甲信越北陸		1			1		2															2							1										
		東 海 近 畿				1			1				1												3						2										
		中国四国	1	3			1							1											1	1				1	1	4	2								
九州沖縄					1		1				2												1														3				
週 推 移	全 国	8週		7	1	3		4			1	3											2	4	3			1		11	2	1		3					1		
		7週	1	5	1	5		2				2												1	4	2		2	1	7	1	1		3	1						
		6週	1	5		8	1	3				3												2	4	2		2		12				7						1	
		5週	2			1	3		3	4	1		3											1	5	1				1	7				7	1					
2004年累積数	全 国	全 国	4	44	1	3	48	2	30	7	4		1	43	1								5		15	63	34	3	1	24	5	107	7	4	66	6		6			
		四 国	愛 媛 県					1	1																													1			
			香 川 県																																			2			
			徳 島 県																																		1				
	高 知 県																										1		3							1					
	ブ ロ ッ ク 別	北 海 道	1	1			1	4	7																3	1		1													
		東 北 関 東		1			1	1									1						2	4	1	1	1		2		1		3	1					3		
		甲信越北陸		24		1	16		8			1	9	1					3				2	25	8	1	1	7	2	56	1	2		17	1				2		
		東 海 近 畿		1			7		8															4	1	2			1	5				2	1						
中国四国			5		2	2		1	1			1											3	7	2	1		15					7	1							
九州沖縄	1	11	1		10		4	1														1	13	8		8	2	21	5				9								
九州沖縄	1				1	1	1	2			3											3	2	7		6	4	1	1			8									
九州沖縄		1			11		3				30						1						8	5		1		4					20	2			1				

・医療機関での診断日をもとに集計。集計日以降の報告数は、次週以降の累積に反映されます。

(2004.2.26集計)