

発生動向の概況

咽頭結膜熱の定点当たり報告数は、第 21 週 0.8 人、第 22 週 0.5 人、第 23 週 0.6 人と横ばいで推移しています。地域別にみると今治保健所で多発しています。また、**ヘルパンギーナ**の定点当たり報告数は、第 21 週 0.2 人、第 22 週 0.2 人、第 23 週 0.5 人と増加し、西条保健所でやや多い状態です。夏季に流行するこれらの感染症は、患者の鼻やのどの分泌物などによって感染が広がります。感染予防のため、液体せっけんと流水での手洗いを励行するとともに、タオルやコップの共用は避けましょう。

感染性胃腸炎の定点当たり報告数は、第 21 週 11.6 人、第 22 週 12.8 人、第 23 週 11.2 人でした。地域別にみると、中予保健所で多発し、四国中央保健所、西条保健所でやや多い状態です。感染予防のため、調理・食事の前、トイレの後は液体せっけんと流水で十分に手を洗いましょう。

梅毒の届出が 3 例（第 20 週分含む）ありました。2018 年の県内の届出数は 30 例となり、感染症法が施行された 1999 年以降最多となった昨年同時期（12 例）の 2.5 倍となっています。感染予防に対する正しい知識を持つとともに、早期発見のため、各保健所で実施している電話相談や無料・匿名検査をご利用ください。

百日咳の届出が 12 例ありました。このうち、8 例は四国中央保健所からの報告でした。この疾患は百日咳菌によっておこる急性の気道感染症です。主な症状は長期間続く咳で、感染力が強く、生後 6 ヶ月未満の乳児が感染すると重症化する場合があります。予防にはワクチンの定期接種が有効ですので、詳しくはお住まいの市町予防接種担当課へお問い合わせください。また、咳が長引く場合は早めに医療機関を受診しましょう。

県内での感染症発生状況

全数把握感染症

二類感染症：結核 11 例

四類感染症：日本紅斑熱 2 例（90 歳代男性、90 歳代女性）

レジオネラ症 4 例（40 歳代男性、50 歳代男性、70 歳代男性、90 歳代男性）

五類感染症：急性脳炎 1 例（40 歳代男性）

梅毒 2 例（20 歳代女性、30 歳代男性、2018 年県内累計 30 例）

百日咳 12 例（男性：10 歳未満 1 例、10 歳代 2 例、20 歳代 1 例、女性：10 歳未満 5 例、

10 歳代 1 例、30 歳代 1 例、40 歳代 1 例）

*その他、第 20 週分として、侵襲性肺炎球菌感染症 [五類感染症] 1 例（60 歳代男性）、梅毒 1 例（20 歳代女性）の届出がありました。

定点把握感染症（数字は最新週の定点当たり報告数）

疾病名	愛媛県推移	県内の傾向
咽頭結膜熱	→ 0.6	横ばい。今治保健所で多発。
感染性胃腸炎	↓ 11.2	減少。中予保健所で多発。四国中央保健所、西条保健所でやや多い。
ヘルパンギーナ	↑ 0.5	増加。西条保健所でやや多い。

解析評価委員のコメントから

咽頭結膜熱：[東予] 結膜炎のない熱だけのアデノウイルス感染症が流行っています。

[中予] 結膜炎を伴わないものも含めるとアデノウイルス感染症は多くみられます。

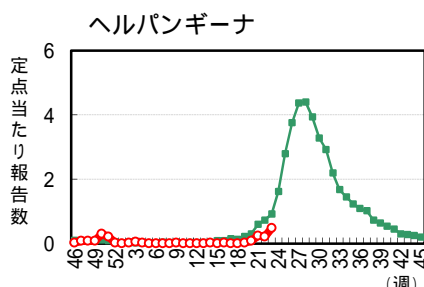
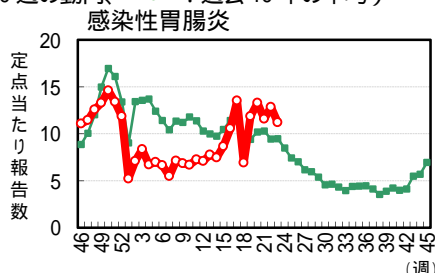
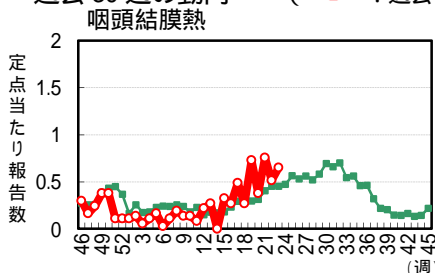
[南予] 咽頭結膜熱としては全く出ていませんが、アデノウイルスによる入院はあります。

感染性胃腸炎：[東予] 軽症が多いですが、まだよくみられます。

[中予] 横ばい状態です。 [南予] ほとんどありません。

ヘルパンギーナ：[東予] 流行ってきました。 [中予] 少し出てきました。 [南予] 全く出ていません。

過去 30 週の動向 (○: 過去 30 週の動向、—: 過去 10 年の平均)



(注) 本情報での患者数は届出医療機関所在の保健所単位での集計で、患者の住所によるものではありません。感染症情報に関するご意見、ご質問は eikanken@pref.ehime.lg.jp までお願い致します。

第20週に西条で採取されたインフルエンザ患者検体からインフルエンザウイルスAH3が1例検出されました。

第20週に八幡浜で採取されたA群溶血性レンサ球菌咽頭炎患者検体からA群溶血性レンサ球菌が1例検出されました。T血清型別はT12型でした。

第19週から第22週に四国中央、今治及び松山市で採取された感染性胃腸炎患者検体からA群ロタウイルスが3例、ノロウイルスG IIが2例及びカンピロバクターが2例検出されました。

この他、ヘルパンギーナ、咽頭結膜熱及び流行性角結膜炎等の患者検体が搬入されており、現在検査中です。

過去5週 検出病原体

(2018年5月7日以降採取検体)

週	採取期間	発生地区	臨床診断名	検出病原体	検体	例数
19	5/7~5/13	今治	感染性胃腸炎	ロタ	糞便	1
		松山市	感染性胃腸炎	カンピロバクター	糞便	1
20	5/14~5/20	西条	インフルエンザ	インフルAH3	咽頭ぬぐい液	1
		松山市	感染性胃腸炎	ロタ	糞便	1
		八幡浜	A群溶レン菌咽頭炎	A群溶レン菌	咽頭ぬぐい液	1
21	5/21~5/27	四国中央	感染性胃腸炎	ノロ	糞便	1
22	5/28~6/3	四国中央	感染性胃腸炎	ノロ	糞便	1
		今治	感染性胃腸炎	ロタ	糞便	1
		松山市	感染性胃腸炎	カンピロバクター	糞便	1

月別病原体検出結果

検体採取月		2017		2018					合計
検出病原体		12	1	2	3	4	5		
ウイルス	エンテロ71	1						1	
	インフルAH1pdm09	20	13					33	
	インフルAH3	7	13	5	6	7	1	39	
	インフルB(ピクトリア)			3	2			5	
	インフルB(山形)	2	26	15	4	1		48	
	ロタ				1	2	3	6	
	ノロ	3		1		8	2	14	
	アデノ	1			1	1		3	
	アデノ1		1					1	
ウイルス計		34	53	24	14	19	6	150	
細菌	カンピロバクター		1				2	3	
	A群溶レン菌	1	1	1		2	1	6	
細菌計		1	2	1		2	3	9	

臨床診断別検出結果 (2018年3月以降採取検体)

検出病原体	インフルエンザ	A群溶レン菌咽頭炎	感染性胃腸炎	合計
インフルAH3	14			14
インフルB(ピクトリア)	2			2
インフルB(山形)	5			5
ロタ			6	6
ノロ			10	10
アデノ			2	2
ウイルス計	21		18	39
カンピロバクター			2	2
A群溶レン菌		3		3
細菌計		3	2	5

注) 表中の検出数は6月12日集計分であり、その後の検出結果は次号以降に反映されます。

愛媛県 定点把握五類感染症 2018年 第23週 (2018.6.4 ~ 6.10)

		インフルエンザ定点			小児科定点										眼科定点		基幹定点										
		1)			RSウイルス感染症	咽頭結膜熱	咽頭炎	A群溶血性レンサ球菌	感染性胃腸炎	水痘	手足口病	伝染性紅斑	突発性発しん	ヘルパンギーナ	流行性耳下腺炎	急性出血性結膜炎	流行性角結膜炎	2)		3)		4)			1)		
		インフルエンザ	迅速検査A型	迅速検査B型														ロタウイルス胃腸炎	細菌性髄膜炎	無菌性髄膜炎	マイコプラズマ肺炎	クラミジア肺炎				インフルエンザ(入院)	
患者報告数																											
保健所別	四国中央				2	1	6	46					1	1	1	-	-							1			四国中央
	西条				3			37	83	2	3		3	12			3										西条
	今治					18	4	41	1			6	2	1		6	2									今治	
	松山市	2	1		1	5	32	114	4	6		9	2	5		1	-	-	-	-	-	-	-	-	-	松山市	
	中予	1	1		1			37	86	5		6	1													中予	
週推移	八幡浜							4	23							3	3						4			八幡浜	
	宇和島							9	22																	宇和島	
	愛媛県	3	2		7	24	129	415	12	9		30	18	7		13	5						5			愛媛県	
	1週前	8	6	1	10	19	148	475	7	1	1	33	8	6		15	7						2			1週前	
	2週前	18	11	5	15	28	128	429	9		6	32	9	3		14	3						3			2週前	
3週前	33	28	2	25	14	147	491	4	3	3	29	3	10		14	2						2			3週前		
年齢別	0-5ヶ月					1						1					2									0	
	6-11ヶ月				2	3	1	21	1			7					2						1			1-4	
	1				1	4	10	49		1		19	7				1						2			5-9	
	2				1	5	12	49		2			4										2			10-14	
	3				1	2	14	48	1	1		2	4													15-19	
	4				1	3	20	48	2	2		1	1	2		1										20-24	
	5					4	15	53	1						1											25-29	
	6	1	1		1		18	23	4	1					1											30-34	
	7						12	26																		35-39	
	8					1	8	16	2						1											40-44	
	9					1	5	17	1	1					2											45-49	
	10-14	2	1				12	26		1			2												1	50-54	
	15-19							6																		55-59	
	20-29 ⁵⁾						2	33																		60-64	
30-39															4										65-69		
40-49															2										70-		
50-59															1												
60-69															4												
70-79 ⁶⁾																											
80-																											

定点当たり報告数

保健所別	四国中央		-	-	.7	.3	2.0	15.3				.3	.3	.3	-	-							1.0			四国中央
	西条		-	-	.5		6.2	13.8	.3	.5		.5	2.0			3.0										西条
	今治		-	-		3.6	.8	8.2	.2			1.2	.4	.2		6.0	2.0									今治
	松山市	.1	-	-	.1	.5	2.9	10.4	.4	.5		.8	.2	.5		.3	-	-	-	-	-	-	-	-	-	松山市
	中予	.1	-	-	.3		9.3	21.5	1.3			1.5	.3													中予
愛媛県	八幡浜		-	-			1.0	5.8				1.3			3.0	3.0						4.0			八幡浜	
	宇和島		-	-			2.3	5.5																	宇和島	
		.0	-	-	.2	.6	3.5	11.2	.3	.2		.8	.5	.2	1.6	.8						.8			愛媛県	

- 1) 鳥インフルエンザ及び新型インフルエンザ等感染症を除く。
 2) 感染性胃腸炎(病原体がロタウイルスであるものに限る)。
 3) 髄膜炎菌、肺炎球菌、インフルエンザ菌が原因の髄膜炎を除く。
 4) オウム病を除く。
 5) 小児科定点疾患については20歳以上の全患者数を"20-29"に計上。
 6) 眼科定点疾患については70歳以上の全患者数を"70-79"に計上。
 *インフルエンザ患者のうち、迅速検査の結果が報告されたもののみ集計(A型・B型の合計数は必ずしも患者数と一致しませんのでご注意ください)。

(参考) 保健所別定点数

定	点	数	愛媛県	四国中央	西条	今治	松山市	中予	八幡浜	宇和島
イ	ン	フ	61	5	10	8	17	7	7	7
小	児	科	37	3	6	5	11	4	4	4
眼	科	定	8	-	1	1	3	1	1	1
基	幹	定	6	1	1	1	-	1	1	1

注) 表中の報告数は6月13日集計分であり、その後の報告数は次週以降に反映されます。

愛媛県 定点把握五類感染症 2018年 第22週 (2018.5.28 ~ 6.3)

		インフルエンザ定点			小児科定点										眼科定点		基幹定点													
		1)			RSウイルス感染症	咽頭結膜熱	咽頭炎	A群溶血性レンサ球菌	感染性胃腸炎	水痘	手足口病	伝染性紅斑	突発性発しん	ヘルパンギーナ	流行性耳下腺炎	急性出血性結膜炎	流行性角結膜炎	2)		3)		4)			1)					
		インフルエンザ	迅速検査A型	迅速検査B型														ロタウイルス胃腸炎	細菌性髄膜炎	無菌性髄膜炎	マイコプラズマ肺炎	クラミジア肺炎				インフルエンザ(入院)				
患者報告数																														
保健所別	四国中央				3	1	8	47										-	-											四国中央
	西条	1	1		1	2	17	78	5																					西条
	今治	1	1			6	20	57	1			1																		今治
	松山市	2		1	3	8	59	136		1		14		2	2					-	-	-	-	-	-	-	-	-		松山市
	中予				2	2	26	68				4																		中予
週推移	八幡浜	1	1				8	57				5																	八幡浜	
	宇和島	3	3		1		10	32	1						1														宇和島	
	愛媛県	8	6	1	10	19	148	475	7	1	1	33	8	6					7										愛媛県	
	1週前	18	11	5	15	28	128	429	9		6	32	9	3					3										1週前	
	2週前	33	28	2	25	14	147	491	4	3	3	29	3	10					2										2週前	
3週前	29	24	4	17	27	137	439	14	2		35	1	4					1										3週前		
年齢別	0-5ヶ月				1			3																					0	
	6-11ヶ月				2			18	1			11	1						4										1-4	
	1				3	8	6	61				16	2					1	2										5-9	
	2				2	5	17	59		1	1	3	2																10-14	
	3				1		22	61	2			2	2	1															15-19	
	4					4	16	63	1			1	1	1															20-24	
	5					2	22	46	1																				25-29	
	6	2	1		1		15	36																					30-34	
	7						19	28																					35-39	
	8						11	20																					40-44	
	9	1	1				6	20																					45-49	
	10-14	1		1			12	39	2																				50-54	
	15-19	1	1					5																					55-59	
	20-29 ⁵⁾	1					2	16																					60-64	
	30-39	1	1																										65-69	
40-49	1	1																										70-		
50-59																														
60-69	1	1																												
70-79 ⁶⁾																														
80-																														

定点当たり報告数

保健所別	四国中央		-	-	1.0	.3	2.7	15.7				.3	.7		-	-											四国中央
	西条	.1	-	-	.2	.3	2.8	13.0	.8			.8	.5	.2		5.0											西条
	今治	.1	-	-		1.2	4.0	11.4	.2		.2	.8	.2	.4		8.0	6.0										今治
	松山市	.1	-	-	.3	.7	5.4	12.4		.1		1.3	.2	.2			-	-	-	-	-	-	-	-	-	-	松山市
	中予		-	-	.5	.5	6.5	17.0				1.0															中予
保健所別	八幡浜	.1	-	-			2.0	14.3				1.3				2.0	1.0										八幡浜
	宇和島	.4	-	-	.3		2.5	8.0	.3						.3												宇和島
愛媛県		.1	-	-	.3	.5	4.0	12.8	.2	.0	.0	.9	.2	.2		1.9	1.2										愛媛県

- 1) 鳥インフルエンザ及び新型インフルエンザ等感染症を除く。
 2) 感染性胃腸炎(病原体がロタウイルスであるものに限る)。
 3) 髄膜炎菌、肺炎球菌、インフルエンザ菌が原因の髄膜炎を除く。
 4) オウム病を除く。
 5) 小児科定点疾患については20歳以上の全患者数を"20-29"に計上。
 6) 眼科定点疾患については70歳以上の全患者数を"70-79"に計上。
 *インフルエンザ患者のうち、迅速検査の結果が報告されたもののみ集計(A型・B型の合計数は必ずしも患者数と一致しませんのでご注意ください)。

(参考) 保健所別定点数

定	点	数	愛媛県	四国中央	西条	今治	松山市	中予	八幡浜	宇和島
イ	ン	フ	61	5	10	8	17	7	7	7
小	児	科	37	3	6	5	11	4	4	4
眼	科	定	8	-	1	1	3	1	1	1
基	幹	定	6	1	1	1	-	1	1	1

注) 表中の報告数は6月6日集計分であり、その後の報告数は次週以降に反映されます。

愛媛県 定点把握五類感染症 2018年 第 21 週 (2018.5.21 ~ 5.27)

		インフルエンザ定点			小児科定点										眼科定点		基幹定点											
		インフルエンザ		RSウイルス感染症	咽頭結膜熱	咽頭炎	A群溶血性レンサ球菌	感染性胃腸炎	水痘	手足口病	伝染性紅斑	突発性発しん	ヘルパンギーナ	流行性耳下腺炎	急性出血性結膜炎	流行性角結膜炎	2)		3)		4)				1)			
		迅速検査A型	迅速検査B型														ロタウイルス胃腸炎	細菌性髄膜炎	無菌性髄膜炎	マイコプラズマ肺炎	クラミジア肺炎	インフルエンザ(入院)						
患者報告数																												
保健所別	四国中央				3	2	13	32	1							1	1	-	-									四国中央
	西条	4	4		8	1	33	80							3	9	3											西条
	今治				1	7	12	64	2					1	6	5	1											今治
	松山市	7	1	5	2	14	38	141	5					3														松山市
	中予	5	4		1	4	20	41	1					2	10													中予
別	八幡浜							7							3													八幡浜
	宇和島	2	2					5																		3		宇和島
週推移	愛媛県	18	11	5	15	28	128	429	9				6	32	9	3										3		愛媛県
	1週前	33	28	2	25	14	147	491	4	3	3	29	3	10												2		1週前
	2週前	29	24	4	17	27	137	439	14	2		35	1	4												1		2週前
	3週前	55	40	10	9	10	49	256	5	2	2	20														5		3週前
年齢別	0-5ヶ月							4																				0
	6-11ヶ月				3	2		20							11	1												1-4
	1	1		1	5	14	7	67						1	20	6												5-9
	2	1	1		2	1	7	37	1					1	1													10-14
	3	3	2		5	5	14	49	1					1														15-19
	4					4	19	54	1							1												20-24
	5	3	3			1	23	51	1								1											25-29
	6	1	1			1	14	32	1					2														30-34
	7	1		1				11	15	1							1											35-39
	8	1						13	15	1				1														40-44
	9	1		1				6	20																			45-49
	10-14	2		2				13	38	2																		50-54
	15-19								2																		1	55-59
	20-29 ⁵⁾	2	2					1	25																			60-64
	30-39	2	2																									65-69
40-49																												70-
50-59																												
60-69																												
70-79 ⁶⁾																												
80-																												

定点当たり報告数

保健所別	四国中央		-	-	1.0	.7	4.3	10.7	.3			.3	.3			-	-											四国中央
	西条	.4	-	-	1.3	.2	5.5	13.3				.5	1.5	.5														西条
	今治		-	-	.2	1.4	2.4	12.8	.4			.2	1.2	1.0	.2													今治
	松山市	.4	-	-	.2	1.3	3.5	12.8	.5				.3															松山市
	中予	.7	-	-	.3	1.0	5.0	10.3	.3			.5	2.5		.3													中予
別	八幡浜		-	-				1.8	10.3				.8															八幡浜
	宇和島	.3	-	-				1.3	7.5																	3.0		宇和島
愛媛県		.3	-	-	.4	.8	3.5	11.6	.2		.2	.9	.2	.1													愛媛県	

- 1) 鳥インフルエンザ及び新型インフルエンザ等感染症を除く。
 2) 感染性胃腸炎(病原体がロタウイルスであるものに限る)。
 3) 髄膜炎菌、肺炎球菌、インフルエンザ菌が原因の髄膜炎を除く。
 4) オウム病を除く。
 5) 小児科定点疾患については20歳以上の全患者数を"20-29"に計上。
 6) 眼科定点疾患については70歳以上の全患者数を"70-79"に計上。
 *インフルエンザ患者のうち、迅速検査の結果が報告されたもののみ集計(A型・B型の合計数は必ずしも患者数と一致しませんのでご注意ください)。

(参考) 保健所別定点数

定 点	数	愛媛県	四国中央	西 条	今 治	松山市	中 予	八幡浜	宇和島
インフルエンザ定点	61	5	10	8	17	7	7	7	
小児科定点	37	3	6	5	11	4	4	4	
眼科定点	8	-	1	1	3	1	1	1	
基幹定点	6	1	1	1	-	1	1	1	

注) 表中の報告数は5月30日集計分であり、その後の報告数は次週以降に反映されます。

愛媛県 定点把握五類感染症（月報） 2018年5月

患者報告数		STD定点									基幹定点							
		性器クラミジア感染症			感性器ヘルペスウイルス感染症			尖圭コンジローマ			淋菌感染症				球菌感染症	メチシリン耐性黄色ブドウ球菌感染症	ペニシリン耐性肺炎球菌感染症	薬剤耐性緑膿菌感染症
		総数	男性	女性	総数	男性	女性	総数	男性	女性	総数	男性	女性					
保健所別	四国中央	1	1							1	1		1				四国中央	
	西条																西条	
	今治				5	5		1	1		1	1		4			今治	
	松山市	6	2	4							1	1		-	-	-	松山市	
保健所別	中予	2	2														中予	
	八幡浜							1	1					3			八幡浜	
月推移	宇和島										1	1		4			宇和島	
	愛媛県	9	5	4	5	5		2	2		4	4		12			愛媛県	
	1月前	3	3		11	9	2				4	4		5			1月前	
	2月前	4	4		2	2		2	2		1	1		12	1		2月前	
年齢別	3月前	4	3	1	6	4	2	1		1	9	9		3	1		3月前	
	0																0	
	1-4																1-4	
	5-9													1			5-9	
	10-14																10-14	
	15-19	2		2	1	1											15-19	
	20-24	1	1								1	1					20-24	
	25-29	4	3	1	2	2					2	2					25-29	
	30-34	1	1					1	1								30-34	
	35-39	1		1	1	1											35-39	
	40-44							1	1				1	1			40-44	
	45-49																	45-49
	50-54				1	1								1			50-54	
	55-59													1			55-59	
	60-64																	60-64
	65-69													1			65-69	
	70-													8			70-	

定点当たり報告数

保健所別	四国中央	1.0	1.0						1.0	1.0		1.0				四国中央	
	西条																西条
	今治				5.0	5.0		1.0	1.0		1.0	1.0		4.0			今治
	松山市	1.5	.5	1.0							.3	.3		-	-	-	松山市
保健所別	中予	2.0	2.0														中予
	八幡浜							1.0	1.0				3.0				八幡浜
保健所別	宇和島											1.0	1.0	4.0			宇和島
	愛媛県	.8	.5	.4	.5	.5		.2	.2		.4	.4		2.0			愛媛県

(参考) 保健所別定点数

定 点 数	愛媛県	四国中央	西 条	今 治	松山市	中 予	八幡浜	宇和島
S T D 定 点	11	1	2	1	4	1	1	1
基 幹 定 点	6	1	1	1	-	1	1	1

注) 表中の報告数は6月6日集計分であり、その後の報告は翌月以降に反映されます。

全国 定点把握感染症 2018年 第20、21、22週 (2018.5.14 ~ 2018.6.3)

(定点当たり報告数)

	1) インフルエンザ	小児科定点										眼科定点		基幹定点						
		RSウイルス感染症	咽頭結膜熱	菌A群溶血性レンサ球菌咽頭炎	感染性胃腸炎	水痘	手足口病	伝染性紅斑	突発性発しん	ヘルパンギーナ	流行性耳下腺炎	急性出血性結膜炎	流行性角結膜炎	2) ロタウイルス胃腸炎	3) 細菌性髄膜炎	無菌性髄膜炎	マイコプラズマ肺炎	4) クラミジア肺炎		
20週	愛媛県	.5	.7	.4	4.0	13.3	.1	.1	.1	.8	.1	.3		1.8	.3			.3		
	近県	香川県	.5	.1	.8	2.6	12.0	.4	.2	.1	.9	.4	.2	.2	1.0	1.2				
		徳島県	1.7	.5	.7	3.2	9.0	.3	.4	.2	.8		.1						.1	
		高知県	.1	.3	.2	2.1	5.2	.3	.7	.1	.4	.0							.5	
		全 国	.4	.3	.6	3.1	7.4	.4	.8	.3	.6	.1	.2	.0	1.1	.3	.0	.0	.2	.0
	北海道	1.0	.9	.8	4.8	4.1	.4	.1	.0	.2	.0	.1	.0	.6	.7			.2		
	東北	.9	.5	.6	3.1	7.1	.2	.2	.3	.5	.0	.3		.8	.3	.0	.0	.4		
	関東	.2	.2	.6	3.6	6.7	.4	.3	.6	.6	.1	.1	.0	1.5	.3	.0	.0	.2	.0	
	甲信越北陸	.6	.5	.8	4.2	7.2	.2	.1	.1	.5	.1	.2	.1	1.1	.2		.0	.1		
	東海	.2	.1	.4	2.4	5.7	.3	.2	.1	.5	.1	.2		.7	.3	.1	.1	.2		
近畿	.2	.2	.7	2.3	8.2	.4	.2	.1	.6	.1	.1	.1	.6	.3	.0	.1	.1			
中国四国	.5	.3	.5	2.8	9.2	.3	.6	.1	.6	.2	.2	.0	.9	.2			.1	.0		
九州沖縄	.6	.4	.9	2.7	9.3	.4	4.3	.0	.7	.2	.3	.0	2.0	.2			.1			

(5.23集計)

21週	愛媛県	.3	.4	.8	3.5	11.6	.2		.2	.9	.2	.1		1.8	.5			.5		
	近県	香川県	.1	.1	1.0	2.4	12.5	.3	.3		.6	.5	.2		.8	.4			.4	
		徳島県	.3	.5	1.2	2.4	8.9	.4	.6	.2	.8	.0				.1			.1	
		高知県	.3	.1	.8	2.0	5.1	.2	.4	.1	.7	.0	.1		.7	.3			.4	.1
		全 国	.3	.3	.8	3.0	7.2	.6	.8	.2	.6	.1	.2	.0	.9	.2	.0	.0	.1	.0
	北海道	.7	1.0	.9	4.7	4.2	.5	.2	.0	.2	.0	.1	.0	.3	.6			.3		
	東北	.4	.5	.8	2.9	7.1	.5	.3	.2	.6	.1	.1		.9	.3	.0	.0	.3		
	関東	.1	.1	.8	3.4	6.6	.9	.2	.5	.7	.1	.1	.0	1.3	.1	.0	.1	.1		
	甲信越北陸	.3	.4	1.1	3.9	7.2	.4	.2	.1	.4	.1	.1	.0	1.0	.2		.0	.2	.0	
	東海	.2	.2	.5	2.2	5.7	.5	.1	.1	.5	.1	.2	.0	.3	.4	.0	.1	.2		
近畿	.1	.2	.8	2.3	8.3	.6	.2	.1	.5	.2	.1	.0	.5	.3	.0	.0	.1			
中国四国	.2	.3	.8	2.8	8.4	.3	.6	.1	.6	.3	.1	.0	1.0	.2	.0	.0	.1	.0		
九州沖縄	.5	.5	1.1	2.8	9.0	.5	4.5	.1	.8	.3	.3		1.7	.1	.0	.0	.1			

(5.30集計)

22週	愛媛県	.1	.3	.5	4.0	12.8	.2	.0	.0	.9	.2	.2		1.9	1.2			.3		
	近県	香川県	.0	.1	.5	2.5	11.6	.2	.5		.8	.6	.3		.6	.2				.2
		徳島県	.4	.2	1.2	2.4	9.5	.2	1.1	.4	.7	.3	.1		.1					
		高知県	.1	.0	.7	2.4	5.3	.4	.7	.2	.7		.2		.7	.3			.3	
		全 国	.2	.3	.8	3.1	7.3	.7	1.0	.2	.6	.2	.2	.0	1.1	.2	.0	.0	.1	.0
	北海道	.3	.9	1.0	4.1	4.3	.5	.3		.3	.0	.1		.7	.6	.0		.2		
	東北	.2	.4	.7	3.1	7.1	.4	.4	.2	.5	.1	.3	.0	.9	.2	.0	.0	.3		
	関東	.1	.2	.8	3.6	6.7	.4	.3	.5	.7	.1	.1	.0	1.5	.2	.0	.0	.2	.0	
	甲信越北陸	.2	.5	1.1	3.8	7.1	.3	.2	.2	.5	.1	.2	.0	1.1	.3		.0	.1		
	東海	.1	.2	.5	2.4	6.1	.3	.1	.1	.4	.1	.2	.0	.5	.1	.0	.1	.0		
近畿	.1	.2	.9	2.5	7.9	.2	.3	.1	.5	.2	.1	.0	.6	.2	.1	.0	.1			
中国四国	.2	.2	.7	3.0	8.9	.3	.8	.1	.6	.4	.1	.0	1.0	.3			.1	.0		
九州沖縄	.5	.5	1.0	2.8	8.8	.4	5.3	.0	.7	.3	.4		1.9	.1	.0	.0	.1			

(6.6集計)

- 1) 鳥インフルエンザを除く。 2) 感染性胃腸炎(病原体がロタウイルスであるものに限る)。
3) 髄膜炎菌、肺炎球菌、インフルエンザ菌が原因の髄膜炎を除く。 4) オウム病を除く。

