

## 発生動向の概況

**感染性胃腸炎**の定点当たり報告数は、第15週10.9人から第16週14.0人と増加しました。宇和島保健所を除く各地で増加し、松山市保健所と西条保健所で多発しています。例年この時期は乳幼児を中心にロタウイルスによる胃腸炎が増加しますので、食事の前やトイレの後は液体せっけんを使った手洗いをしっかりと行い、患者の嘔吐物やふん便を処理する際には使い捨ての手袋とマスクを着用するなど、感染予防を心がけましょう。

**インフルエンザ**の定点当たり報告数は、第9週29.7人をピークに減少が続いていましたが、第15週から第16週は4.3人から4.4人と横ばいで推移しました。迅速検査の結果はB型が約8割を占めています。学校等における集団発生(学級閉鎖等)の報告が第16週に1施設ありました。集団生活での再流行が懸念されますので、引き続き咳エチケットや外出後の手洗い等を心がけましょう。

**麻疹**患者が全国的に増加しています。県内では、今年に入り患者の報告はありませんが、定期接種(1歳と小学校就学前1年間)の対象年齢になったらできるだけ早く受けましょう。また、第16週に**風しん**の届出がありました。妊婦の家族や妊娠を希望する女性はもとより、男女を問わず、感染既往のない方やワクチン未接種の方は予防接種を受けましょう。

## 県内での感染症発生状況

### 全数把握感染症

- 二類感染症 : 結核 8例
- 四類感染症 : レジオネラ症 1例(80歳代女性)
- 五類感染症 : 風しん 1例(20歳代女性)
- : 侵襲性肺炎球菌感染症 1例(70歳代男性)

\*その他、第11、13週分として結核2例、第10週分として劇症型溶血性レンサ球菌感染症(五類感染症)1例(50歳代男性)の届出がありました。

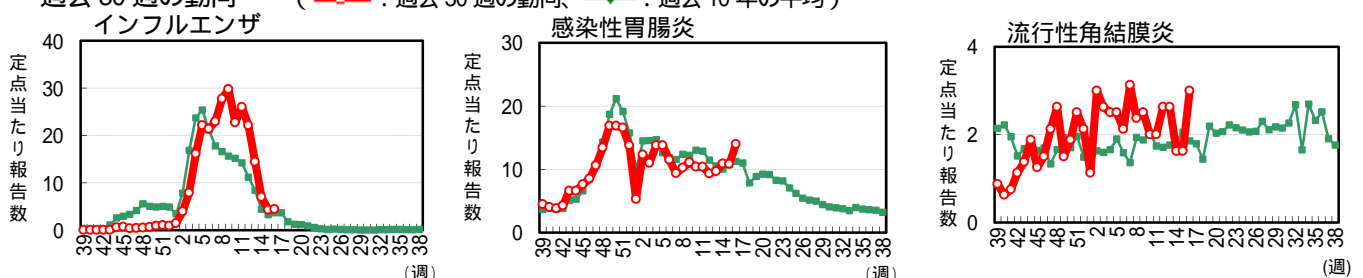
### 定点把握感染症(数字は最新週の定点当たり報告数)

疾病名	愛媛県推移	県内の傾向
インフルエンザ	➡ 4.4	横ばいで推移。
咽頭結膜熱	➡ 0.7	今治保健所で増加。
A群溶レン菌咽頭炎	➡ 0.8	横ばいで推移。中予保健所では減少。
感染性胃腸炎	➡ 14.0	増加。松山市保健所と西条保健所で多発。
流行性角結膜炎	➡ 3.0	やや増加。

### 解析評価委員のコメントから

- インフルエンザ** : かなり減少してきました。今週は当院でもほとんどみられなくなってきました。(東予)  
少数ですが引き続き見られます。ほとんどはB型ですが、A型も散発的に見られます。(中予)  
低下してきました。当院でもこの2週間は0でした。(南予)
- 感染性胃腸炎** : 増加してきました。流行ってきています。(東予)  
増加しています。年少児だけでなく、学童や生徒にも見られます。嘔吐が続き点滴や入院が必要となる例も少なくありません。(中予)  
宇和島では外来受診数は低下していますが入院の必要なレベルの患者数は続いています。(南予)
- 流行性角結膜炎** : 少ない。(東予)  
多くはありませんが、少し出ているようです。(中予)  
一時八幡浜地区で多発していましたが、それが低下傾向を見せ、それ以外の地域で若干増加に転じています。(南予)

過去30週の動向 (○: 過去30週の動向、◇: 過去10年の平均)



(注) 本情報での患者数は届出医療機関所在の保健所単位での集計で、患者の住所によるものではありません。  
感染症情報に関するご意見、ご質問は [eikanken@pref.ehime.jp](mailto:eikanken@pref.ehime.jp) までお願い致します。

3 月下旬に採取されたインフルエンザ患者検体からインフルエンザウイルス AH1pdm09 型が 5 例検出されました。検出数は減少してきましたが、東予、中予地域でインフルエンザウイルス AH1pdm09 型が散発的に検出されています。

感染性胃腸炎では、4 月上旬から中旬に採取された検体からロタウイルスが 6 例、サポウイルス、サポウイルスとアストロウイルスの重複感染例及び下痢原性大腸菌が各 1 例検出されました。4 月に入ってからロタウイルスの検出数が急増しています。

インフルエンザ分離状況 (集団発生事例を除く)

型	地域	期間			14週 3/31-	計
		1月	2月	3月		
AH1 pdm09	東予	8	9	9	1	26
	中予	4	7	3		15
	南予		6			6
	計	12	22	12		47
AH3 (香港)	東予	5	5	3		13
	中予		1	1		2
	南予					
	計	5	6	4		15
B型	東予	2				2
	中予	1	2	4		7
	南予		2			2
	計	3	4	4		11

過去 5 週 検出病原体

(3月17日以降採取検体)

週	採取期間	発生地区	臨床診断名	検出病原体	検 体	例数
14	3/31 ~ 4/6	松山市	感染性胃腸炎	ロタ	糞 便	1
15	4/7 ~ 4/13	西条	感染性胃腸炎	ロタ	糞 便	1
		松山市	感染性胃腸炎	下痢原性大腸菌	糞 便	1
				ロタ	糞 便	3
				サポ	糞 便	1
16	4/14 ~ 4/20	松山市	感染性胃腸炎	ロタ	糞 便	1
				サポ・アストロ	糞 便	1

月別病原体検出結果

検出病原体	検体採取月		2013				2014				合計	
	11	12	1	2	3	4	1	2	3	4		
ウイルス	コクサッキーA6	1										1
	エンテロ 71			1								1
	ライノ	1										1
	インフルAH1pdm09			12	22	13						47
	インフルAH3(香港)			5	6	4						15
	インフルB			3	4	4						11
	RS		2	2	2							6
	ムンプス	1										1
	ロタ				1						6	7
	アストロ			1	1						1	3
	ノロ	19	16	14	22	3						74
	サポ	11	17	1	4	2	2					37
	アデノ		1	1	1							3
	アデノ 1	1			6	1						8
	アデノ 2			1	1	2						4
	アデノ 3			2								2
	アデノ 5			1								1
アデノ 6					1						1	
単純ヘルペス 2	1										1	
ウイルス計	35	36	44	70	30	9					224	
細菌	下痢原性大腸菌	7	2		2		1					12
	細菌計	7	2		2		1				12	

臨床診断別検出結果(2014年2月以降採取検体)

検出病原体	イン フル エン ザ	感 染 性 胃 腸 炎	流 行 性 角 結 膜 炎	下 気 道 炎	不 明 熱	合 計
インフルAH1pdm09	33			1	1	35
インフルAH3(香港)	10					10
インフルB	4			3	1	8
RS				2		2
ロタ		7				7
アストロ		2				2
ノロ		24			1	25
サポ		8				8
アデノ			1			1
アデノ 1				5	2	7
アデノ 2				1	2	3
アデノ 6				1		1
ウイルス計	47	41	1	13	7	109
下痢原性大腸菌		3				3
細菌計		3				3







全国 定点把握感染症 2014年 第14、15週 (2014.3.31 ~ 4.13)

(定点当たり報告数)

		小児科定点										眼科定点		基幹定点						
		1) インフル エンザ	RS ウイル ス感 染症	咽 頭 結 膜 熱	A 群 溶 血 性 レ ン サ 球 菌 咽 頭 炎	感 染 性 胃 腸 炎	水 痘	手 足 口 病	伝 染 性 紅 斑	突 発 性 発 し ん	百 日 咳	ヘル パン ギー ナ	流 行 性 耳 下 腺 炎	急 性 出 血 性 結 膜 炎	流 行 性 角 結 膜 炎	2) ロ タ ウ イ ル ス 胃 腸 炎	3) 細 菌 性 髄 膜 炎	無 菌 性 髄 膜 炎	マイ コ プ ラ ズ マ 肺 炎	4) ク ラ ミ ジ ア 肺 炎
14 週	愛媛県	7.0	.2	.2	.7	10.9	1.2	.0	.9			.1		1.6	.8				.2	
	近 畿 道	香川県	5.0	.1	.4	1.2	6.6	1.2		.3			.1		.6	.2	.2	.2		
		徳島県	3.0	.2	.1	.8	5.2	.6		.1	.7		.1							
		高知県	6.0	.1	.2	.3	6.7	1.0		.0	.4		.0	1.7	1.3	.3	.1		.9	
	全 国	6.1	.2	.3	1.4	5.1	1.0	.1	.1	.5	.0	.0	.2	.0	.5	.3	.0	.0	.2	.0
	北 海 道	7.0	.2	.3	2.3	2.1	1.1	.0	.3	.0	.0	.1		.5	.4	.0				
	東 北 道	10.5	.2	.2	1.8	5.1	.7	.0	.3	.4	.0	.3		.4	.4	.0			.3	.0
	関 東 圏	5.0	.1	.1	1.4	4.3	.9	.0	.2	.5	.0	.0	.2	.0	.4	.4	.0	.0	.1	.0
	甲信越北陸	9.2	.1	.4	2.3	4.3	1.3	.0	.5	.4	.0	.0	.2		.4	.1			.4	
	東 海 道	6.4	.1	.3	1.0	4.1	.7	.1	.0	.5	.0	.0	.2		.3	.1	.0	.0	.2	
近 畿 圏	4.8	.2	.3	1.0	5.1	.9	.1	.0	.4	.0	.0	.1	.0	.3	.2			.3	.0	
中国四国	5.7	.2	.5	1.1	6.5	.9	.0	.0	.6	.0	.1	.3		.6	.3	.1	.0	.1	.0	
九州沖縄	5.9	.3	.4	1.6	7.9	1.5	.5	.0	.7	.0	.1	.5	.0	1.0	.1		.0	.1		

(4.9集計)

15 週	愛媛県	4.3	.1	.2	.9	10.9	1.2	.0	.5	.0	.0	.2		1.6	.8			.2		
	近 畿 道	香川県	3.8	.1	.5	1.0	6.1	1.2	.0	.5						.2				
		徳島県	2.2	.0	.1	.7	5.5	.9		.0	.7					.1				
		高知県	4.4	.1	.0	.2	8.9	2.0		.4	.1		1.5		.3	.6			.6	
	全 国	4.2	.2	.3	1.6	5.8	.9	.1	.1	.5	.0	.0	.2	.0	.5	.4	.0	.0	.2	.0
	北 海 道	4.6	.2	.4	2.6	3.0	.7	.0	.0	.3	.0	.0	.1		.3	.6			.0	
	東 北 道	7.6	.1	.1	1.9	5.5	.8	.0	.3	.5	.0	.0	.4	.0	.4	.6		.0	.3	
	関 東 圏	3.2	.1	.2	1.5	4.6	.8	.0	.2	.6	.0	.0	.2	.0	.5	.3		.1	.1	.0
	甲信越北陸	6.5	.2	.4	2.4	5.2	1.3	.1	.5	.5	.0	.0	.2	.0	.6	.1	.0	.0	.4	.0
	東 海 道	4.2	.1	.3	1.0	4.1	.6	.0	.0	.5	.0	.0	.3	.0	.2	.2		.1	.3	
近 畿 圏	3.2	.2	.3	1.1	6.0	.7	.0	.0	.4	.0	.1	.1		.3	.2	.0	.1	.2		
中国四国	3.9	.2	.5	1.4	7.7	1.0	.0	.0	.5	.0	.1	.2		.6	.6	.0	.0	.2	.0	
九州沖縄	4.4	.4	.5	2.1	9.6	1.5	.7	.0	.7	.0	.2	.4	.0	.9	.4	.0	.0	.1		

(4.16集計)

- 1) 鳥インフルエンザを除く。 2) 感染性胃腸炎(病原体がロタウイルスであるものに限る)。  
 3) 髄膜炎菌、肺炎球菌、インフルエンザ菌が原因の髄膜炎を除く。 4) オウム病を除く。

全国 全数把握感染症 2014年 第14、15週 (2014.3.31 ~ 4.13)

類 型	二類		三類感染症					四類感染症														五類感染症																									
	疾病名	(1)急性灰白髄炎	(2)結核	(1)コレラ	(2)細菌性赤痢	(3)腸管出血性大腸菌感染症	(4)腸チフス	(5)パラチフス	(1)E型肝炎	(3)A型肝炎	(4)エキノкокクス症	(6)オウム病	(8)回帰熱	(10)Q熱	(12)コクシジオイデス症	(14)重症熱性血小板減少症候群(SFTS)	(19)チクングニア熱	(20)つつが虫病	(21)デング熱	(25)日本紅斑熱	(26)日本脳炎	(30)ブルセラ症	(34)ボツリヌス症	(35)マラリア	(37)ライム病	(40)類鼻疽	(41)レジオネラ症	(42)レプトスピラ症	(1)アメーバ赤痢	(2)ウイルス性肝炎(E型及びA型肝炎を除く)	(3)急性脳炎	(4)クリプトスポリジウム症	(5)クロイツフェルト・ヤコブ病	(6)劇症型溶血性レンサ球菌感染症	(7)後天性免疫不全症候群	(8)ジアルジア症	(9)侵襲性インフルエンザ菌感染症	(9-1)侵襲性髄膜炎菌感染症	(9-2)侵襲性肺炎球菌感染症	(10)先天性風しん症候群	(11)梅毒	(12)破傷風	(14)バンコマイシン耐性腸球菌感染症	(14-2)風しん	(14-3)麻しん		
第14・15週報告数	全 国	759		5	93		1	3	22						1	1	1	11	1				3				22	32	3	1	5	6	24	3	6	40		30	4	1	7	30					
	四 国	愛 媛 県	5																									1																			
		香 川 県	2																										1																		
		徳 島 県	1																										2																		
		高 知 県	6																																												
	ブ ロ ッ ク 別	北 海 道	20			2																						1													2					2	
		東 北 関 東	45			50			1									1	1									1	5																		
		甲 信 越 北 陸	330		4	18		1	1	4							1		4					3				9	13		1	1	3	13	1	1	14		18	1	1	5	11				
		東 海 近 畿	86			3			1	2										1	1							1	3			1	2	1	1	6		6	1		1	6					
		中 国 四 国	133			3				10										6								4	4	1		1	1	5	2		12		3						10		
九 州 沖 縄		36							1																		1	5				1	1	1	4			1									
全 国		76			6				3							1											4		1					1		1									1		
週 推 移		15週	347		2	68			2	10						1		1	7				2				11	18	1	1	1	4	8	2	3		19		18	2	1	3	14				
	14週	412		3	25		1	1	12							1		4	1			1				11	14	2			4	2	16	1	3		21		12	2		4	16				
	13週	384		2	15			5	4	1					2		4	5				1				12	16	1	3	2	5	19			1	23		18		1	7	24					
	12週	275			6	2			12								1	5	3			1	2			7	17		3	3	2	12	2	2	1	20	1	8		1	8	23					
2014年累積数	全 国	6301		28	191	13	2	42	274	3	6				5	4	29	46	13		4	1	18			257	5	282	64	155	7	40	76	353	19	58	15	547	8	366	22	14	146	274			
	四 国	愛 媛 県	61							9									1								4	4	2			2	1	1		1		6		2							
		香 川 県	42																								1	1				1				2		9		1		1					
		徳 島 県	37						1										1	1								2							1		2		2	1							
		高 知 県	36																									1	1	1	2						1		1	1							
	ブ ロ ッ ク 別	北 海 道	182			11			5		3								1					3			3	9	1	9	1	3	10	1	1		12		11	2				5			
		東 北 関 東	426		3	58			1	22								3				1					21	31	2	10		4	3	4		1	1	36	1	12	2		3				
		甲 信 越 北 陸	2380		12	46	8	1	24	43		6					3	4	17				2		9		80	3	109	22	80	4	13	22	186	7	14	8	184	3	169	7	7	97	122		
		東 海 近 畿	307		1	19			3	20									1								40	2	11	7	4		6	10	4	2	2	2	47	1	7		1	3	1		
		中 国 四 国	794		1	9	1		4	19							1	2	5	4				2			28	30	4	10	2	3	10	34	2	8	1	75		59	2	2	22	51			
九 州 沖 縄		942		6	16	3	1		54								2	15	2				3			38	49	13	17	1	1	15	62	3	16	2	92	2	60	3		10	67				
全 国	481		3	5			2	38								2	3	1				1				21	21	10	11		9	5	12	2	5		35	1	14	3	3	6	17				
九 州 沖 縄	789		2	27	1		3	78							5	16	4	6			1	1				26	22	5	14		3	8	41	2	11	1	66		34	3	1	5	11				

・医療機関での診断日をもとに集計。集計日以降の報告数は、次週以降の累積に反映されます。

(4.16集計)