

最近の県内経済情勢

— 令和7年1月分 —

(令和6年12月の指標を中心として)

令和7年3月

愛媛県産業政策課

1 経済概況

一部で弱い動きがみられるものの、緩やかに持ち直している。

前回との比較 ⇨

○個人消費

全体としては緩やかに持ち直している。

前回との比較 ⇨

【百貨店・スーパー販売額】 前年同月比 3.3%減、4か月連続で前年を下回る。

【専門量販店販売額】 ドラッグストアは42か月連続で前年を上回る。

家電大型専門店及びホームセンターは2か月連続で前年を上回る。

【コンビニエンスストア販売額】 7か月連続で前年を上回る。

【※参考:新車新規登録台数・軽乗用車新車届出台数】 登録自動車数は5か月連続で前年を上回り、
軽乗用車届出数は3か月連続で前年を下回る。

※統計データ未公表のため直近の令和6年11月数値を記載

○住宅・公共工事

住宅着工は弱めの動きがみられる。

前回との比較 ⇨

公共工事は持ち直しつつある。

前回との比較 ⇨

【新設住宅着工戸数】 前年同月比 44.4%減、5か月連続で前年を下回る。

【公共工事】 請負金額の前年同月比は7.4%増、2か月連続で前年を上回る。

○生産活動

一部で弱い動きもみられるが、全体としては持ち直しの動きとなっている。

前回との比較 ⇨

【鉱工業生産指数】 前年同月比(原指数)0.4%上昇、5か月ぶりに前年を上回る。

金属製品、窯業・土石製品、鉄鋼などの業種で前年を上回る。

石油・石炭製品、輸送機械、その他などの業種で前年を下回る。

○雇用・所得

雇用情勢は、求人が求職を上回って推移しており、緩やかに持ち直している。今後も物価上昇等が雇用に与える影響に注意する必要がある。

前回との比較 ⇨

雇用者所得は概ね横ばい圏内の動きとなっている。

前回との比較 ⇨

【有効求人倍率】 1.39倍と前月から0.01ポイント上昇。

【正社員有効求人倍率】 1.28倍と、11か月連続で前年を上回る。

【現金給与総額】 名目では前年比13.3%増、12か月連続で前年を上回る。

(1) 個人消費

百貨店・スーパー販売額3.3%減 家電大型専門店販売額1.4%増
 ドラッグストア販売額15.1%増 ホームセンター販売額3.8%増
 コンビニエンスストア販売額2.4%増

【以下参考:統計データ未公表のため直近の令和6年11月数値】

新車新規登録台数8.7%増 軽乗用車新車届出台数7.4%減

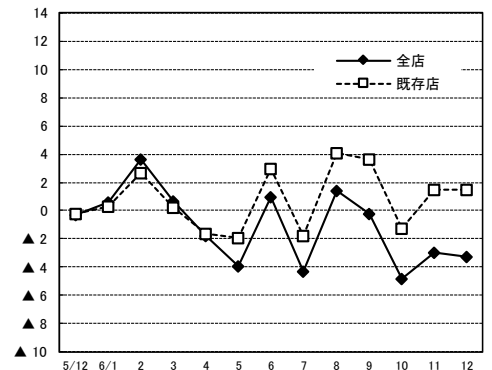
6年12月の県内の百貨店・スーパーの販売額(速報値)は、213億3,851万円で前年同月比3.3%減少となり、4か月連続で前年を下回った。既存店ベースは同1.5%増加となり、2か月連続で前年を上回った。

品目別(全店ベース)では、前年を上回ったものは、「家庭用品(37.4%)」、「食堂・喫茶(0.1%)」となっており、下回ったものは、「家具(▲29.6%)」、「その他の商品(▲15.2%)」、「身の回り品(▲10.0%)」などとなっている。

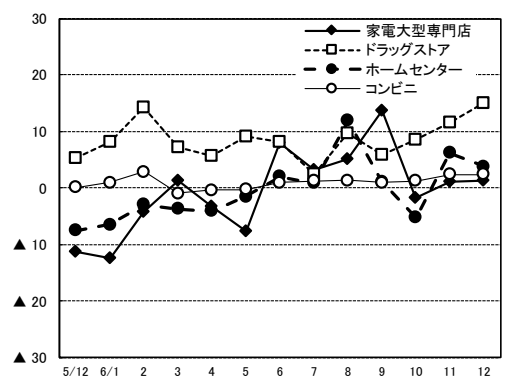
6年12月の専門量販店販売額(速報値)は、家電大型専門店では、36億7,000万円で前年同月比1.4%増加し、2か月連続で前年を上回り、ドラッグストアでは、121億7,100万円で同15.1%増加し、42か月連続で前年を上回り、ホームセンターでは、35億9,300万円で同3.8%増加し、2か月連続で前年を上回った。

また、6年12月のコンビニエンスストアの販売額は、95億3,800万円で同2.4%増加し、7か月連続で前年を上回った。

(%) 百貨店・スーパー販売額の推移(前年比)



(%) 専門量販店販売額の推移(前年比)



【参考:新車新規登録台数・軽乗用車新車届出台】

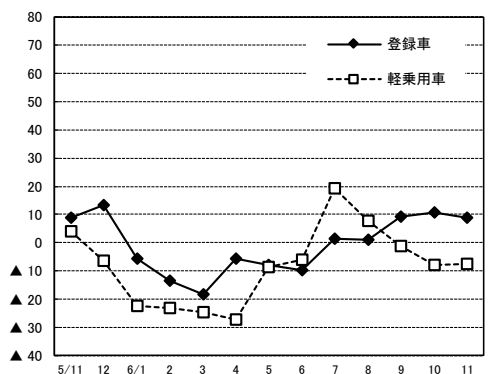
※統計データ未公表のため直近の令和6年11月数値を記載

6年11月の新車新規登録台数(2,436台)は、前年同月比で8.7%増加し、5か月連続で前年を上回った。

また、軽乗用車新車届出台数(1,382台)は、前年同月比7.4%減少し、3か月連続で前年を下回った。

なお、新車新規登録台数・軽乗用車新車届出台数の合計(3,818台)は、前年同月比2.2%増加した。

(%) 新車新規登録台数・軽乗用車新車届出台数の推移(前年比)



(2) 住宅・公共工事

新設住宅着工戸数 44.4%減

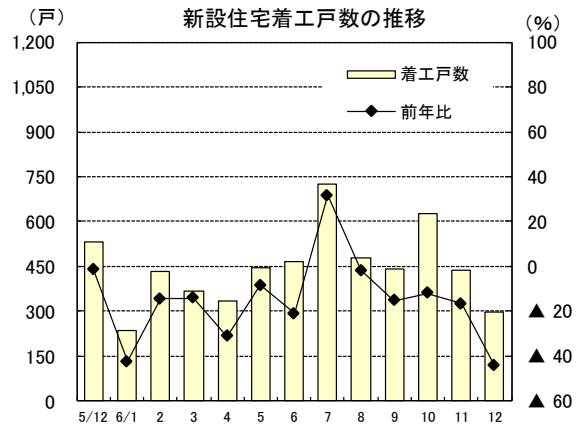
公共工事請負件数(単月)29.1%減

請負金額(単月)7.4%増

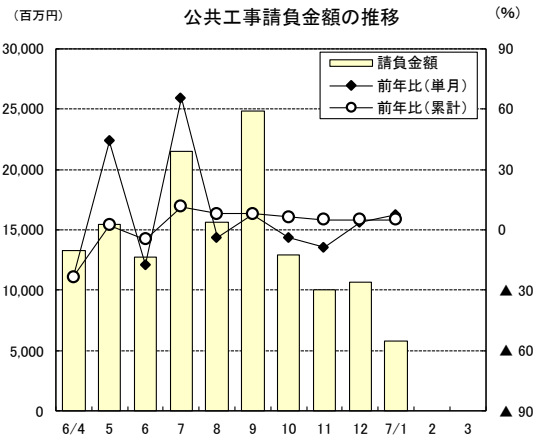
6年12月の新設住宅着工戸数は296戸で前年同月比44.4%減少し、5か月連続で前年を下回った。

着工戸数を利用関係別にみると、「持家」は212戸で前年同月比12.0%減少、「貸家」は53戸で同61.0%減少、「分譲住宅」は30戸で同80.4%減少となっている。

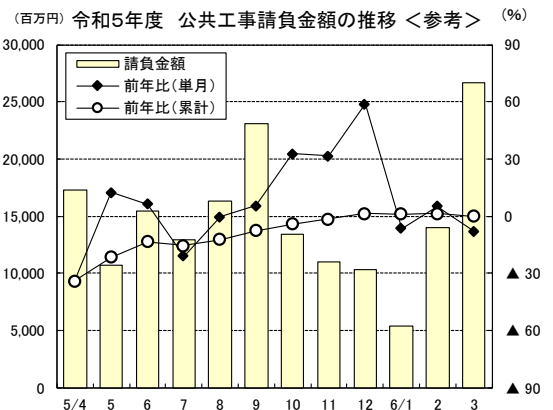
なお、新設住宅着工床面積は29千㎡で前年同月比36.6%減少した。



7年1月の公共工事(前払保証取扱分)は、請負件数が200件で前年同月比29.1%減少し、2か月連続で前年を下回った。請負金額は58億2,500万円と同7.4%増加し、2か月連続で前年を上回った。



請負金額を主な発注者別に前年同月比で見ると、「国」では95.2%増加、「県」では14.9%減少、「市町」では27.7%減少となっている。



(3) 輸出入

輸出額 38.1%増 輸入額 16.7%減

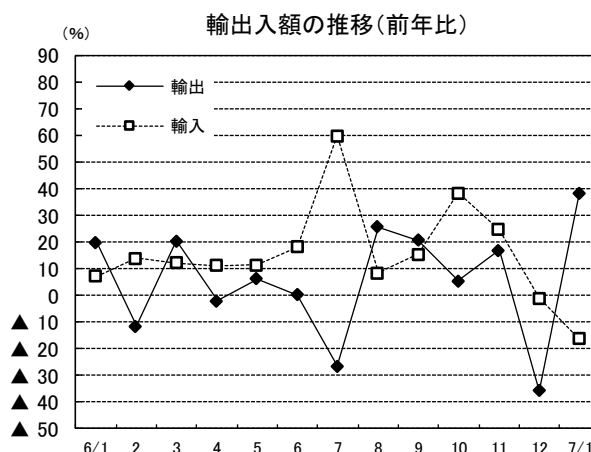
県内3税関支署管内(新居浜港、三島港、今治港、松山港、宇和島港、松山空港)の7年1月の輸出額(速報値)は、847億5,800万円で前年同月比38.1%増加し、2か月ぶりに前年を上回った。

主な品目別では、前年を上回ったものは、「輸送用機器(140.0%)」、「原料品(97.9%)」、「その他(57.8%)」などとなっており、下回ったものは、「鉱物性燃料(▲93.7%)」、「化学製品(▲27.3%)」、「電気機器(▲4.3%)」となっている。なお、

地域別では大洋州、中東、中南米などで前年を上回り、アフリカ、西欧、北米で前年を下回っている。

また、輸入額(速報値)は1,217億800万円で、前年同月比16.7%減少し、2か月連続で前年を下回った。

主な品目別では、前年を上回ったものは、「電気機器(61.5%)」、「その他(18.4%)」、「一般機械(16.0%)」などとなっており、下回ったものは、「鉱物性燃料(▲62.2%)」、「食料品(▲5.1%)」となっている。なお、地域別ではアフリカ、大洋州、西欧などで前年を上回り、中東、北米、アジアで前年を下回っている。



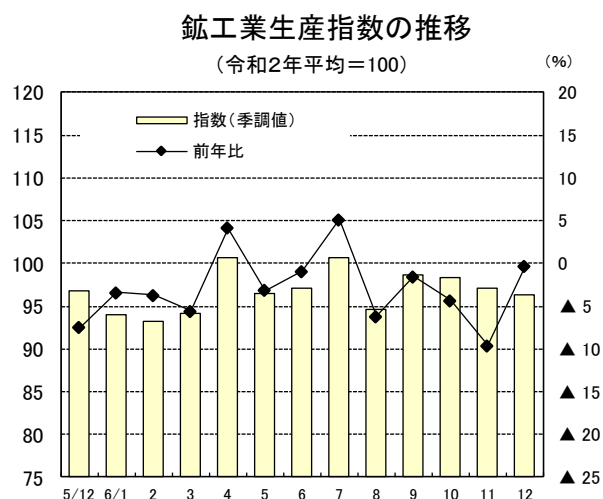
(4) 生産

鉱工業生産指数 96.4(季節調整済・速報値)

前月比 0.7%低下 前年同月比 0.4%上昇

6年12月の鉱工業生産指数は、96.4(季節調整済・速報値、令和2年=100)となり、前月比(季節調整済)0.7%低下し、3か月連続で前月を下回った。前年同月比(原指数)は0.4%上昇し、5か月ぶりに前年を上回った。

業種別(原指数)では、前年同月に比べ上昇したものは、「金属製品(41.0%)」、「窯業・土石製品(24.7%)」、「鉄鋼(16.1%)」、「非鉄金属(14.8%)」、「化学(14.3%)」、「繊維(2.9%)」、「パルプ・紙・紙加工品(2.3%)」、「電気機械(1.1%)」、「プラスチック製品(0.9%)」であり、低下したものは「石油・石炭製品(▲22.2%)」、「輸送機械(▲21.7%)」、「その他(▲10.9%)」、「汎用・生産用機械(▲8.8%)」、「食料品(▲0.1%)」となった。



(5) 雇用・所得

有効求人倍率(季節調整値) 1.39倍

常用労働者数 3.3%増

所定外労働時間(製造業) 17.8%増

現金給与総額(名目) 13.3%増

7年1月の有効求人倍率は、季節調整値が1.39倍で、前月から0.01ポイント上昇した。原数値は1.51倍で、前年同月比0.05ポイント上昇した。

職業安定所別の有効求人倍率(原数値)は、新居浜:1.75倍、四国中央:1.68倍、宇和島:1.57倍、今治:1.51倍、八幡浜:1.49倍、松山:1.47倍、西条:1.43倍、大洲:1.34倍となっている。

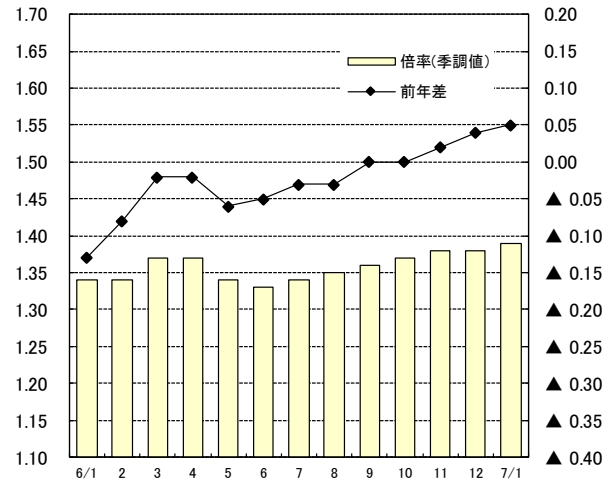
また、正社員有効求人倍率(原数値)は1.28倍で、前年同月比0.05ポイント上昇し、11か月連続で前年を上回った。なお、新規求人数は前年同月比0.7%減少し、2か月ぶりに前年を下回った。

6年12月末の推計常用労働者数(事業所規模5人以上)は、46万6,098人で、前年同月比3.3%増加した。

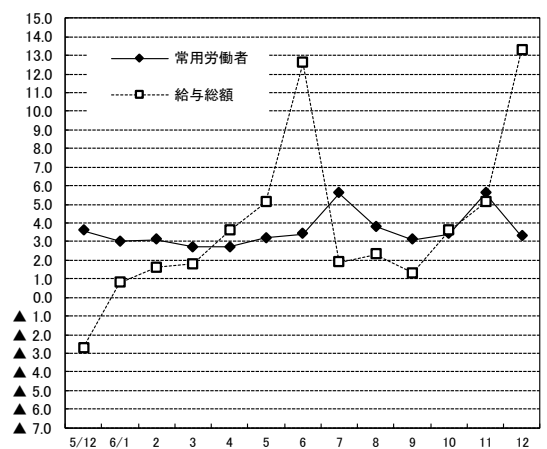
6年12月の所定外労働時間(事業所規模5人以上)は、製造業が11.9時間で、前年同月比17.8%増加し、6か月連続で前年を上回った。産業全体では10.6時間で、前年同月比6.0%増加した。

6年12月の常用労働者1人平均月間現金給与総額(事業所規模5人以上)は、56万1,120円となり、前年同月比で名目では13.3%増加し、12か月連続で前年を上回った。実質では9.0%増加し、3か月連続で前年を上回った。また、きまって支給する給与(定期給与)は、25万5,395円で、名目では前年同月比4.4%増加し、12か月連続で前年を上回った。

有効求人倍率の推移 (倍) (ポイント)



常用労働者数、賃金の推移(前年比) (%)



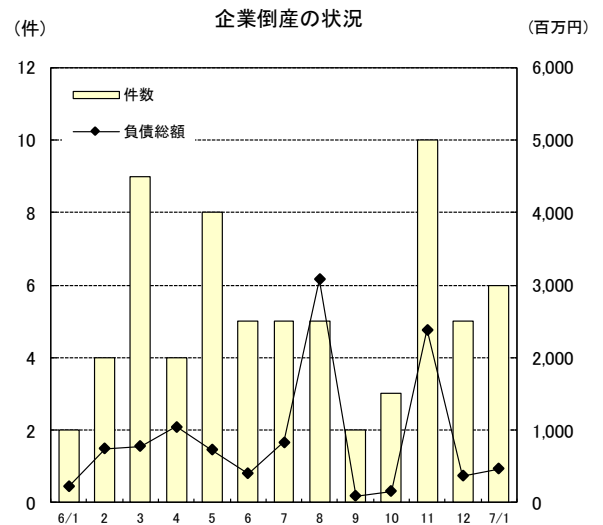
(6) 企業倒産

倒産件数 6件 負債総額 4億6,000万円

7年1月の企業倒産(負債額1千万円以上)は、発生件数が6件、負債総額4億6,000万円となり、

前月比では、件数は1件増、負債総額は9,700万円増加した。また、前年同月比では、件数は4件増、負債総額は2億3,800万円増加した。

地域別では、松山市で4件、四国中央市、愛南町で各1件発生し、業種別では、運輸業、学術研究、専門・技術サービス業、機械器具小売業などとなっており、原因別では、販売不振が3件、既往のシワ寄せが1件、偶発的要因が1件、他社倒産の余波が1件となっている。



(7) 物価

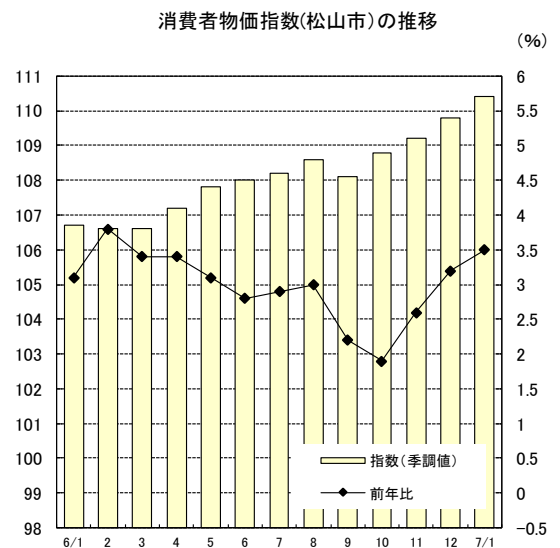
消費者物価指数 前月比 0.5%上昇 前年同月比 3.5%上昇

7年1月の松山市の消費者物価は、総合指数は110.4(令和2年=100)となり、前月比0.5%上昇、前年同月比は3.5%上昇となっている。

主要費目別にみると、前月比では、「食料(1.3%)」、「家具・家事用品(0.8%)」、「交通・通信(0.8%)」などが上昇し、「被服及び履物(▲0.5%)」、「教養娯楽(▲0.5%)」、「光熱・水道(▲0.2%)」が低下した。

また、前年同月比では、「光熱・水道(9.4%)」、「食料(7.0%)」、「教養娯楽(3.1%)」をはじめ、すべてが上昇している。

なお、松山市の生鮮食品を除く総合指数は、108.9(令和2年=100)となり、前月比0.2%上昇、前年同月比では2.7%上昇している。



3 業種別産業事情

本項目は、四半期に一度掲載します。

次回掲載予定は、令和7年2月分(令和7年4月上旬公表予定)

○「日銀短観(日本銀行松山支店)」令和6年12月13日 から

〔業況判断〕		〔「良い」-「悪い」 %ポイント〕				
	5年 12月	6年 3月	6年 6月	6年 9月	6年 12月	先行き 7年3月まで
全産業	4	7	9	9	12	8
製造業	▲2	4	6	10	10	7
非製造業	8	10	11	9	12	8

(注)回答企業数135社(製造業55社・非製造業80社)

〔経常利益〕		(前年度比 %)	
	5年度	6年度	
全産業	77.1	22.0	
製造業	192.8	28.4	
非製造業	▲12.3	5.3	

(注)回答企業数135社(製造業55社・非製造業80社)

〔設備投資額〕		(前年度比 %)		
	4年度	5年度	6年度	
全産業	▲13.8	▲4.7	20.5	
製造業	▲22.6	0.4	14.3	
非製造業	13.6	▲17.2	39.0	

(注)回答企業数135社(製造業55社・非製造業80社)

県内企業による県内外での設備投資を対象

○「月例経済報告(内閣府)」令和7年2月19日から

(我が国経済の基調判断)

景気は、一部に足踏みが残るものの、緩やかに回復している。

- 個人消費は、一部に足踏みが残るものの、持ち直しの動きがみられる
- 設備投資は、持ち直しの動きがみられる
- 輸出は、このところ持ち直しの動きがみられる
- 生産は、横ばいとなっている
- 企業収益は、総じてみれば改善しているが、そのテンポは緩やかになっている
- 雇用情勢は、改善の動きがみられる
- 消費者物価は、上昇している

先行きについては、雇用・所得環境が改善する下で、各種政策の効果もあって、緩やかな回復が続くことが期待される。ただし、欧米における高い金利水準の継続や中国における不動産市場の停滞の継続に伴う影響など、海外景気の下振れが我が国の景気を下押しするリスクとなっている。また、物価上昇、通商政策などアメリカの政策動向、中東地域をめぐる情勢、金融資本市場の変動等の影響に十分注意する必要がある。

	百貨店・スーパー							家電大型専門店		ドラッグストア		ホームセンター		コンビニ	
	愛媛県 (店舗数89)			四国 (店舗数252)			全国	愛媛県 (店舗数27)		愛媛県 (店舗数287)		愛媛県 (店舗数66)		愛媛県 (店舗数566)	
	売上高 (千万円)	前年比 (%)	既存店 (%)	売上高 (千万円)	前年比 (%)	既存店 (%)	前年比 (%)	売上高 (百万円)	前年比 (%)	売上高 (百万円)	前年比 (%)	売上高 (百万円)	前年比 (%)	売上高 (百万円)	前年比 (%)
元年合計	20,571	▲ 0.7	▲ 2.3	50,923	▲ 0.3	▲ 2.4	▲ 1.1	38,412	1.0	89,639	5.5	34,345	▲ 3.0	103,211	0.9
2年合計	20,662	▲ 2.2	▲ 4.1	54,500	▲ 1.7	▲ 3.4	▲ 5.4	40,279	4.9	96,439	7.6	37,423	9.0	98,620	▲ 4.4
3年合計	20,446	▲ 1.6	▲ 2.2	54,118	▲ 2.2	▲ 0.9	0.9	39,215	▲ 2.6	97,864	1.5	38,892	3.9	99,164	0.6
4年合計	20,858	2.0	1.6	55,065	1.8	1.1	3.8	38,683	▲ 1.4	104,720	7.0	37,417	▲ 3.8	103,198	4.1
5年合計	21,043	0.9	1.7	56,216	2.1	2.1	4.6	36,015	▲ 6.9	113,244	8.1	36,042	▲ 3.7	106,337	3.0
5年 12月	2,207	▲ 0.3	▲ 0.2	5,876	0.4	0.4	2.6	3,619	▲ 11.2	10,575	5.2	3,462	▲ 7.5	9,318	0.1
6年 1月	1,802	0.6	0.3	4,778	1.2	1.0	3.3	2,899	▲ 12.4	9,394	8.0	2,504	▲ 5.4	8,625	1.0
2月	1,561	3.3	2.7	4,260	4.6	4.5	7.6	2,723	▲ 4.2	9,087	14.3	2,477	▲ 2.9	8,139	2.9
3月	1,744	0.7	0.2	4,684	2.1	2.0	6.9	3,583	1.4	9,972	7.2	2,979	▲ 3.7	8,878	▲ 0.9
4月	1,629	▲ 1.8	▲ 1.6	4,389	▲ 0.9	▲ 0.7	3.0	2,455	▲ 3.2	9,737	5.4	3,220	▲ 4.1	8,685	▲ 0.4
5月	1,661	▲ 3.9	▲ 1.9	4,529	▲ 2.0	▲ 1.1	4.4	2,447	▲ 7.7	10,128	9.1	3,265	▲ 1.5	8,957	▲ 0.3
6月	1,693	1.0	3.0	4,590	2.9	3.9	6.9	3,116	8.0	10,199	8.1	3,013	2.0	8,764	1.0
7月	1,767	▲ 4.3	▲ 1.8	4,787	▲ 2.2	▲ 0.9	1.3	3,871	3.3	10,554	2.4	3,257	0.9	9,470	1.3
8月	1,760	1.4	4.1	4,931	3.3	4.6	4.5	3,114	5.1	10,985	9.7	3,228	11.9	9,652	1.4
9月	1,613	▲ 0.2	3.6	4,454	1.0	2.7	1.8	3,251	13.8	9,940	5.8	2,761	1.2	8,864	1.0
10月	1,697	▲ 4.8	▲ 1.3	4,582	▲ 3.0	▲ 1.2	▲ 0.6	2,308	▲ 1.8	10,595	8.5	2,814	▲ 5.2	9,135	1.3
11月R	1,705	▲ 3.0	1.5	4,657	0.2	2.2	3.3	2,752	1.2	10,360	11.6	3,031	6.2	8,777	2.4
12月P	2,134	▲ 3.3	1.5	5,880	0.1	1.6	2.8	3,670	1.4	12,171	15.1	3,593	3.8	9,538	2.4

※ Pは速報値、Rは確報値。

※ 単位未満は四捨五入。前年同期比は、一部補正を行い計算しているため、必ずしも表中の前年販売額との比較にはなっていない。

※ 前年同月比（既存店）とは、調査月において、当月と前年同月とともに継続して存在する店舗での伸び率である。

※ この公表数値は翌年の年間補正により修正される場合がある。

○ 資料出所：四国経済産業局、経済産業省

	新車新規登録台数				新車届出台数（軽乗用車）	
	愛媛県		四国	全国	愛媛県	
	台数 (台)	前年比 (%)	前年比 (%)	前年比 (%)	台数 (台)	前年比 (%)
2年合計	26,931	▲ 8.2	▲ 10.1	▲ 12.3	18,006	▲ 10.6
3年合計	24,808	▲ 7.9	▲ 6.2	▲ 2.9	18,026	0.1
4年合計	23,338	▲ 5.9	▲ 7.7	▲ 8.3	15,856	▲ 12.0
5年合計	27,948	19.8	19.3	8.5	17,214	8.6
5年 11月	2,242	9.0	11.8	15.1	1,493	4.1
5年 12月	2,290	13.4	11.9	11.1	1,287	▲ 6.5
6年 1月	2,092	▲ 5.6	▲ 5.6	▲ 5.5	1,182	▲ 22.3
2月	2,112	▲ 13.5	▲ 16.0	▲ 16.0	1,165	▲ 23.2
3月	2,726	▲ 18.4	▲ 17.9	▲ 19.9	1,407	▲ 24.8
4月	2,046	▲ 5.6	▲ 5.1	▲ 5.7	969	▲ 27.2
5月	1,855	▲ 7.7	▲ 8.5	▲ 2.4	1,039	▲ 8.8
6月	2,154	▲ 9.7	▲ 6.8	▲ 7.0	1,299	▲ 5.9
7月	2,407	1.3	0.9	3.9	1,506	19.3
8月	1,973	0.9	0.2	▲ 2.4	1,367	7.7
9月	2,513	9.4	4.8	0.8	1,583	▲ 1.1
10月	2,469	10.7	8.4	6.6	1,419	▲ 8.0
11月	2,436	8.7	3.3	▲ 2.0	1,382	▲ 7.4

○ 資料出所：四国運輸局、（一社）日本自動車販売協会連合会、（一社）全国軽自動車協会連合会

※令和6年12月以降の数値は未公表

	住宅着工状況										
	新設住宅着工戸数			新設住宅利用関係別内訳(愛媛県)							
	愛媛県		全国	持家		貸家		給与住宅		分譲住宅	
	戸数 (戸)	前年比 (%)	前年比 (%)	戸数 (戸)	前年比 (%)	戸数 (戸)	前年比 (%)	戸数 (戸)	前年比 (%)	戸数 (戸)	前年比 (%)
元年合計	7,756	10.3	▲ 3.6	3,888	5.5	2,591	10.5	6	▲ 30.6	1,271	71.8
2年合計	8,049	1.0	▲ 9.9	3,413	▲ 12.2	3,183	22.8	404	6733.3	1,049	▲ 17.5
3年合計	8,069	0.2	5.0	3,688	8.1	3,130	▲ 1.7	117	▲ 71.0	1,134	8.1
4年合計	6,843	▲ 15.2	0.4	3,257	▲ 11.7	2,386	▲ 23.8	47	▲ 59.8	1,153	1.7
5年合計	6,324	▲ 8.9	▲ 4.6	3,022	▲ 7.2	2,110	▲ 11.6	52	10.6	1,050	▲ 8.9
6年合計	5,281	▲ 15.3	▲ 3.4	2,727	▲ 9.8	1,486	▲ 29.6	74	42.3	994	▲ 5.3
5年 12月	532	▲ 1.3	▲ 4.0	241	▲ 20.2	136	7.9	2	100.0	153	39.1
6年 1月	236	▲ 42.4	▲ 7.5	157	▲ 45.5	44	▲ 42.1	1	-	34	▲ 24.4
2月	431	▲ 14.5	▲ 8.2	204	▲ 10.9	77	▲ 56.5	21	2,000.0	129	33.0
3月	368	▲ 14.2	▲ 12.8	220	▲ 6.0	101	▲ 21.7	0	0.0	47	▲ 28.8
4月	335	▲ 31.4	13.9	231	▲ 9.8	68	▲ 59.0	2	0.0	34	▲ 46.9
5月	444	▲ 8.6	▲ 5.2	192	▲ 15.8	155	▲ 0.6	0	▲ 100.0	97	▲ 4.0
6月	464	▲ 21.2	▲ 6.7	280	2.6	136	▲ 35.5	1	▲ 95.7	47	▲ 42.7
7月	726	31.5	▲ 0.2	253	▲ 5.2	315	89.8	10	400.0	148	26.5
8月	478	▲ 2.0	▲ 5.1	230	▲ 18.7	174	5.5	32	1,500.0	42	10.5
9月	441	▲ 15.4	▲ 0.6	257	▲ 6.5	90	▲ 53.6	2	0.0	92	84.0
10月	627	▲ 12.1	▲ 2.9	248	8.3	154	▲ 53.3	1	▲ 92.3	224	58.9
11月	435	▲ 16.7	▲ 1.8	243	11.0	119	▲ 41.7	3	0.0	70	▲ 27.1
12月	296	▲ 44.4	▲ 2.5	212	▲ 12.0	53	▲ 61.0	1	▲ 50.0	30	▲ 80.4

○ 資料出所:国土交通省

	公共工事動向(工事保証分)							
	公共工事請負件数				公共工事請負金額			
	愛媛県		四国	全国	愛媛県		四国	全国
	件数 (件)	前年比 (%)	前年比 (%)	前年比 (%)	請負金額 (百万円)	前年比 (%)	前年比 (%)	前年比 (%)
元年度合計	5,805	▲ 0.2	3.0	1.1	184,910	20.2	11.6	6.8
2年度合計	5,197	▲ 10.5	▲ 3.5	▲ 2.5	175,957	▲ 4.8	▲ 0.3	2.3
3年度合計	4,837	▲ 6.9	▲ 8.1	▲ 5.2	164,868	▲ 6.3	▲ 3.3	▲ 8.6
4年度合計	4,861	0.5	▲ 3.0	▲ 3.2	176,849	7.3	▲ 2.1	▲ 0.4
5年度合計	4,859	▲ 0.0	0.0	▲ 1.1	176,776	▲ 0.0	▲ 0.3	5.3
6年 1月	282	44.6	12.0	▲ 0.4	5,425	▲ 6.4	2.8	12.7
2月	467	▲ 2.5	▲ 7.2	0.0	14,036	5.3	▲ 10.3	▲ 0.7
3月	511	▲ 12.6	▲ 3.5	▲ 8.9	26,702	▲ 7.8	▲ 8.2	6.2
4月	224	▲ 8.9	4.2	3.7	13,253	▲ 23.5	▲ 8.3	18.8
5月	299	42.4	4.3	7.5	15,448	44.0	11.2	12.3
6月	365	▲ 21.0	▲ 11.3	▲ 9.8	12,753	▲ 17.4	8.5	▲ 5.3
7月	553	27.7	15.2	10.0	21,477	65.4	14.8	10.9
8月	464	▲ 3.1	▲ 1.4	▲ 7.1	15,663	▲ 3.9	1.6	▲ 3.9
9月	642	▲ 4.6	▲ 6.4	▲ 2.4	24,855	7.7	5.7	▲ 1.9
10月	409	6.2	3.3	3.4	12,911	▲ 4.0	9.1	3.2
11月	363	0.8	▲ 4.9	▲ 8.3	10,039	▲ 8.7	▲ 9.5	4.6
12月	266	▲ 24.2	▲ 11.9	▲ 10.1	10,675	3.8	▲ 5.2	▲ 5.7
7年 1月	200	▲ 29.1	▲ 16.8	▲ 5.0	5,825	7.4	2.6	▲ 1.3

○ 資料出所:西日本建設業保証(株)(全国値は、北海道建設業信用保証(株)、東日本建設業保証(株)の前払金保証契約分も含む。)

	輸出入状況							
	輸出				輸入			
	愛媛県		四国	全国	愛媛県		四国	全国
	金額 (百万円)	前年比 (%)	前年比 (%)	前年比 (%)	金額 (百万円)	前年比 (%)	前年比 (%)	前年比 (%)
2年合計	612,816	▲ 11.4	▲ 15.4	▲ 11.1	805,873	▲ 16.1	▲ 17.7	▲ 13.8
3年合計	654,807	7.0	10.6	21.5	1,068,433	27.0	27.2	24.3
4年合計	834,180	27.4	28.3	18.2	1,595,721	45.4	56.2	39.2
5年合計	772,559	▲ 7.4	▲ 5.4	2.8	1,475,064	▲ 8.7	▲ 12.6	▲ 7.0
6年合計	779,615	0.9	▲ 3.9	6.2	1,721,249	16.9	10.8	1.8
6年 1月	61,367	20.1	▲ 5.1	11.9	146,185	7.2	13.3	▲ 9.8
2月	57,079	▲ 11.5	▲ 0.4	7.8	133,565	14.1	3.3	0.4
3月	87,854	20.4	27.2	7.3	150,430	12.2	1.2	▲ 5.1
4月	68,523	▲ 2.0	▲ 9.1	8.3	137,023	11.3	4.8	8.0
5月	58,212	6.2	27.3	13.5	158,826	11.5	10.9	9.4
6月	66,263	0.3	1.3	5.4	148,295	18.3	11.9	3.3
7月	57,916	▲ 26.4	▲ 22.6	10.2	144,428	59.9	42.5	16.5
8月	63,357	25.6	22.3	5.5	140,055	8.4	▲ 5.9	2.2
9月	74,897	20.7	6.2	▲ 1.7	145,241	17.7	12.7	1.9
10月	69,307	5.4	▲ 15.8	3.1	145,482	38.5	25.1	0.5
11月	60,435	17.0	34.9	3.8	138,145	24.8	11.9	▲ 3.8
12月R	54,406	▲ 35.8	▲ 52.6	2.8	133,572	▲ 0.9	7.2	1.7
7年 1月P	84,758	38.1	20.3	7.2	121,708	▲ 16.3	▲ 26.1	16.7

※この公表数値は、速報公表後の確報、確々報、確定の公表により修正される場合がある。

○ 資料出所：輸出入状況…神戸税関

	鉱工業生産指数（愛媛・全国：令和2年基準 四国：令和2年基準 季節調整済）									
	愛媛県							四国	全国	
	全業種	前年比 (%)	汎用・生産用 機械	化学	パルプ・紙	繊維	食料品	前年比 (%)	全業種	前年比 (%)
元年平均	106.1	▲ 0.7	96.6	108.4	103.6	122.2	101.7	▲ 0.8	111.6	▲ 2.6
2年平均	100.0	▲ 5.7	99.9	100.0	100.0	99.5	99.8	▲ 7.5	100.0	▲ 10.4
3年平均	101.7	1.7	94.1	104.7	106.5	108.6	103.3	2.2	105.4	5.4
4年平均	102.5	0.8	106.5	97.8	105.6	115.0	103.8	▲ 0.9	105.3	▲ 0.1
5年平均	99.6	▲ 2.8	113.1	88.2	98.2	111.3	101.1	▲ 2.5	103.9	▲ 1.3
5年 12月	96.8	▲ 7.5	113.8	83.3	94.6	104.4	101.4	▲ 5.7	105.0	▲ 1.1
6年 1月	94.0	▲ 3.4	110.8	81.7	90.9	84.7	85.6	3.6	98.0	▲ 1.5
2月	93.2	▲ 3.7	89.5	81.7	97.1	76.4	110.3	▲ 0.9	97.4	▲ 3.9
3月	94.1	▲ 5.6	95.3	94.1	90.7	85.9	102.5	▲ 3.4	101.7	▲ 6.2
4月	100.7	4.1	121.3	83.2	95.6	102.2	99.6	4.2	100.8	▲ 1.8
5月	96.5	▲ 3.2	85.0	86.8	95.9	120.7	104.9	0.5	104.4	1.1
6月	97.1	▲ 0.9	77.0	89.2	94.9	117.2	103.0	0.4	100.0	▲ 7.9
7月	100.6	5.1	94.4	94.7	96.6	114.4	104.0	6.2	103.1	2.9
8月	94.6	▲ 6.2	89.0	89.4	98.5	103.8	106.1	▲ 12.6	99.7	▲ 4.9
9月	98.7	▲ 1.5	98.0	92.6	92.6	103.8	101.4	▲ 0.2	101.3	▲ 2.6
10月	98.3	▲ 4.3	97.3	95.5	101.0	113.3	102.8	▲ 2.2	104.1	1.4
11月R	97.1	▲ 9.6	97.4	101.5	92.2	97.9	107.2	▲ 5.2	101.8	▲ 2.7
12月P	96.4	0.4	102.1	93.8	96.6	107.1	99.1	▲ 0.2	102.1	▲ 1.1

※ Pは速報値。前年比は、原指数による比率。

○ 資料出所：県企画統計課、四国経済産業局、経済産業省

	有効求人倍率													
	愛媛県			四国中央	新居浜	西条	今治	松山	大洲	八幡浜	宇和島	全国		
	倍率		前年差	倍率	倍率	倍率	倍率	倍率	倍率	倍率	倍率	倍率	倍率	前年差
	(季節調整値)	(原数値)	(ポイント)										(季節調整値)	(ポイント)
元年度平均	—	1.60	▲0.03	1.72	1.99	1.53	1.67	1.55	1.43	1.54	1.65	1.55	▲0.07	
2年度平均	—	1.26	▲0.34	1.37	1.71	1.18	1.21	1.19	1.24	1.34	1.40	1.10	▲0.45	
3年度平均	—	1.31	0.06	1.51	1.65	1.29	1.27	1.24	1.43	1.30	1.54	1.16	0.06	
4年度平均	—	1.44	0.13	1.59	1.85	1.42	1.40	1.37	1.52	1.44	1.64	1.31	0.15	
5年度平均	—	1.36	0.05	1.37	1.69	1.33	1.44	1.29	1.41	1.37	1.54	1.29	▲0.02	
6年 1月	1.34	1.46	▲0.13	1.47	1.77	1.50	1.59	1.34	1.76	1.60	1.71	1.27	▲0.09	
2月	1.34	1.44	▲0.08	1.34	1.81	1.48	1.57	1.33	1.51	1.52	1.73	1.26	▲0.07	
3月	1.37	1.43	▲0.02	1.31	1.77	1.43	1.56	1.33	1.48	1.48	1.66	1.28	▲0.06	
4月	1.37	1.28	▲0.02	1.21	1.58	1.25	1.40	1.20	1.31	1.33	1.46	1.26	▲0.06	
5月	1.34	1.22	▲0.06	1.14	1.44	1.26	1.33	1.14	1.26	1.33	1.39	1.24	▲0.07	
6月	1.33	1.23	▲0.05	1.23	1.47	1.23	1.35	1.14	1.28	1.42	1.39	1.23	▲0.07	
7月	1.34	1.27	▲0.03	1.38	1.53	1.23	1.41	1.17	1.26	1.51	1.41	1.24	▲0.06	
8月	1.35	1.29	▲0.03	1.38	1.62	1.31	1.48	1.16	1.24	1.59	1.47	1.23	▲0.05	
9月	1.36	1.32	0.00	1.36	1.71	1.30	1.46	1.20	1.27	1.65	1.47	1.24	▲0.05	
10月	1.37	1.38	0.00	1.32	1.68	1.28	1.48	1.30	1.28	1.69	1.53	1.25	▲0.04	
11月	1.38	1.44	0.03	1.40	1.75	1.27	1.56	1.37	1.40	1.75	1.55	1.25	▲0.02	
12月	1.38	1.51	0.04	1.63	1.77	1.28	1.62	1.46	1.39	1.62	1.57	1.25	▲0.02	
7年 1月	1.39	1.51	0.05	1.68	1.75	1.43	1.51	1.47	1.34	1.49	1.57	1.26	▲0.01	

※ 新規学卒を除き、パートタイムを含む。各公共職業安定所別の数値は実数値。なお、前年差は、原数値により算出。

○ 資料出所：愛媛労働局、厚生労働省

	常用労働者の1人平均 月間所定外労働時間(製造業)				常用労働者数				常用労働者の1人平均 月間現金給与総額			
	愛媛県		全国		愛媛県		全国		愛媛県		全国	
	時間 (h)	前年比 (%)	時間 (h)	前年比 (%)	労働者数 (人)	前年比 (%)	労働者数 (千人)	前年比 (%)	金額 (円)	前年比 (%)	金額 (円)	前年比 (%)
2年平均	10.9	▲23.8	11.9	▲20.7	452,785	▲0.8	51,298	1.0	273,827	1.8	318,387	▲1.2
3年平均	12.7	16.5	13.6	14.1	445,356	▲1.6	51,893	1.2	278,851	1.8	319,461	0.3
4年平均	11.9	▲6.4	14.4	6.2	459,870	3.3	51,342	0.9	284,357	2.0	325,817	2.0
5年平均	10.2	▲14.6	13.6	▲5.5	463,381	0.8	52,282	1.9	289,034	1.6	329,778	1.2
6年平均	11.4	7.5	13.2	▲3.6	461,869	3.6	50,814	1.2	310,500	5.3	347,994	2.8
5年 12月	9.8	▲16.2	13.9	▲6.7	469,128	3.6	52,909	2.0	479,908	▲2.7	572,334	0.8
6年 1月	10.4	▲5.5	12.1	▲6.9	456,834	3.0	52,750	2.0	251,127	0.8	282,270	2.0
2月	11.1	1.8	13.3	▲7.0	455,830	3.1	50,249	1.3	253,163	1.6	281,087	1.4
3月	12.1	15.3	13.6	▲5.5	455,642	2.7	50,034	1.4	263,733	1.8	302,060	1.0
4月	12.6	21.2	13.2	▲6.4	459,233	2.7	50,628	1.2	263,139	3.6	295,709	1.6
5月	10.5	5.0	12.2	▲3.9	461,932	3.2	50,816	1.3	264,317	5.1	297,162	2.0
6月	10.6	▲3.7	12.9	▲4.4	463,827	3.4	50,982	1.1	447,156	12.6	498,887	4.5
7月	11.3	4.6	13.6	▲0.7	463,791	5.6	51,092	1.2	366,355	1.9	403,090	3.4
8月	10.6	8.1	12.7	▲0.8	465,997	3.8	51,064	1.2	264,216	2.3	296,154	2.8
9月	11.5	2.6	13.5	▲1.5	463,809	3.1	51,020	1.0	256,191	1.3	291,712	2.5
10月	12.2	9.9	14.0	▲1.4	463,905	3.4	51,120	1.0	261,291	3.6	292,430	2.2
11月	12.2	15.1	14.2	▲1.4	465,546	5.6	51,219	0.9	270,273	5.1	308,486	3.9
12月	11.9	17.8	13.7	▲2.1	466,098	3.3	51,265	0.9	561,120	13.3	617,375	4.4

※ 前年比は、令和2年を100とした指数を用いて算出しており、単純に一致しない。

※ 令和6年1月に30人以上事業所の抽出替えが行われた。令和6年1月以降の数値は新指定事業所の調査結果。

※ 全国の数値は確報値。

○ 資料出所：県企画統計課、厚生労働省

	企業倒産状況					
	愛媛県			全国		
	件数A (件)	負債総額B (百万円)	1件当たりの金額 B/A (百万円)	件数C (件)	負債総額D (百万円)	1件当たりの金額 D/C (百万円)
2年合計	40	8,712	218	7,773	1,220,046	157
3年合計	46	14,002	304	6,030	1,150,703	191
4年合計	37	5,094	138	6,428	2,331,443	363
5年合計	52	22,501	140	8,690	2,402,645	276
6年合計	62	10,803	174	10,006	2,343,538	234
6年 1月	2	222	111	701	79,123	113
2月	4	741	185	712	139,596	196
3月	9	778	86	906	142,252	157
4月	4	1,045	261	783	113,423	145
5月	8	725	91	1,009	136,769	136
6月	5	396	79	820	109,879	134
7月	5	831	166	953	781,206	820
8月	5	3,081	616	723	101,370	140
9月	2	90	45	807	132,754	165
10月	3	150	50	909	252,913	278
11月	10	2,381	238	841	160,223	191
12月	5	363	73	842	194,030	230
7年 1月	6	460	77	840	121,449	145

※ 負債額1,000万円以上の倒産。

○ 資料出所:(株)東京商工リサーチ

	消費者物価指数								
	松山市			四国			全国		
	指数	前月比 (%)	前年比 (%)	指数	前月比 (%)	前年比 (%)	指数	前月比 (%)	前年比 (%)
2年平均	101.1	-	▲ 0.2	101.8	-	▲ 0.3	101.8	-	0.0
3年平均	100.2	-	▲ 0.8	100.7	-	▲ 1.1	100.8	-	▲ 1.0
4年平均	101.5	-	2.1	101.6	-	2.0	102.3	-	2.5
5年平均	104.9	-	3.3	104.7	-	3.1	105.6	-	3.2
6年平均	108.0	-	3.0	107.8	-	3.0	108.5	-	2.7
6年 1月	106.7	0.3	3.1	106.3	0.1	2.9	106.9	0.1	2.2
2月	106.6	▲ 0.1	3.8	106.2	▲ 0.1	3.5	106.9	0.0	2.8
3月	106.6	0.0	3.4	106.3	0.1	3.3	107.2	0.3	2.7
4月	107.2	0.5	3.4	106.8	0.5	3.2	107.7	0.4	2.5
5月	107.8	0.5	3.1	107.5	0.6	3.3	108.1	0.4	2.8
6月	108.0	0.2	2.8	107.7	0.2	2.8	108.2	0.1	2.8
7月	108.2	0.2	2.9	108.0	0.3	2.8	108.6	0.4	2.8
8月	108.6	0.4	3.0	108.5	0.5	3.0	109.1	0.5	3.0
9月	108.1	▲ 0.4	2.2	108.2	▲ 0.2	2.4	108.9	▲ 0.3	2.5
10月	108.8	0.6	1.9	108.8	0.5	2.0	109.5	0.6	2.3
11月	109.2	0.4	2.6	109.3	0.5	2.8	110.0	0.4	2.9
12月	109.8	0.6	3.2	109.9	0.5	3.4	110.7	0.6	3.6
7年 1月	110.4	0.5	3.5	110.6	0.6	4.0	111.2	0.5	4.0

※ 令和3年8月(7月分)から指数の基準時が平成27年から令和2年に改定

○ 資料出所:県企画統計課、総務省