

いのちをまもるためしに
できること

さいごうしりつ庄内小学校2年

まつうらいずほ

8月8日16時43分、空気がけんでしんと6割のじしんが
おこりました。(M7.1)

ほく、お兄ちゃん→じとらクラブ
中学生のお兄ちゃん→家でひとりであるおじさん
お母さん→仕事場
お父さん→仕事場(高松)

さいじょうでもしんとろをかんぞくしました。
きんきゅうじしんそくほろのアラームがなつてびんくりしました。
家でくみんなはらばらのところにいるのでしんはかいました。
ほくはお兄ちゃんとしとらクラブにいりました。しんは、
おにづくまの、ホにかかれました。ゆれはかんじなからたけで、
すこしおわつたです。



M (マグニチュード) はじいじいの大きさをあらわすたい。

M7.1, 8.1, 8.0, 8.2, 8.3, 8.0, 8.5, 9.0, 7.3, 7.6, 7.1

1 1923 かんとう大しんさい M7.9

2 1933 しょうわ三つじしん M8.1

3 1944 とうなん海じしん M7.9

4 1946 とうなん海じしん M8.0

5 1994 ほかいどうとうほうあきじしん M8.2

6 1995 はんしん大しんさい M7.3

7 2000 とつとつしたせいじしん M7.5

8 2003 とがちあきじしん M8.0

9 2004 いがたけしんちゅうじしん M6.5

10 2011 ひがし日本大しんさい M9.0

11 2016 くまもとじしん M7.3

12 2024 のつはんとつじしん M7.6

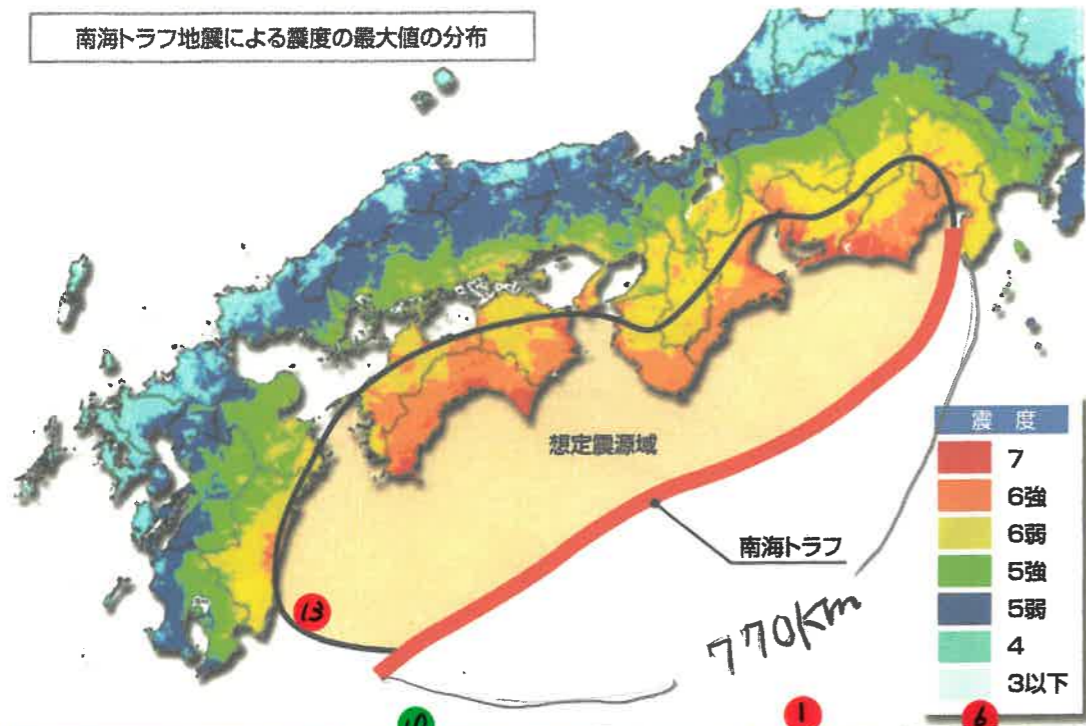
13 2024 ちやうきけんちやうがなつたじしん M7.1



南海トラフ地震

南海トラフ地震の震度分布図

南海トラフ地震による震度の最大値の分布



地震規模の比較 (Mとマグニチュード)

地震規模	南海トラフ地震 (今回の想定)	東日本大震災	スマトラ沖地震	関東大震災	阪神大震災
地震規模	M9.1	M9.0	M9.1	M7.9	M7.3 (気象庁マグニチュード)
震源域面積	14万km ²	10万km ²	18万km ²	5千km ²	675km ²
死者・不明	32万3000人	1万8716人	28万3100人以上	10万5000人以上	6437人

出典:内閣府南海トラフ巨大地震対策検討ワーキンググループ(第一次報告)(平成24年8月29日発表)等

南海トラフの近くでは、カニにマグニチュード8.5くらいのじしんが100から200年ごとに1回かまらおこっています。1946年のなん'海じしんが今年で78年です。だから、いつ大きなじしんがおこってもおかしくないのがわかります。

震度 0

人はゆれをかんじない。

震度 5弱

震度 5弱

たかのしつや本がおちることが多い多くの人がおそろいをおぼえる。

震度 1

おくないで止まっている人がおそろいゆれをかんじる。

震度 5強

震度 5強

こわいではないが物がおちることをおそろいおぼえる。

震度 2

おくないで止まっている人の半分くらいの人かゆれをかんじる。

震度 6弱

震度 6弱

こわいではないが多くの人がおそろいおぼえる。

震度 3

おくないにいる人のほとんどがゆれをかんじる。

震度 6強

震度 6強

耐震性が低い建物

たいていの木造の家がおちることがおそろいおぼえる。

震度 4

震度 4

震度 7

震度 7

耐震性が低い建物

たいていのコンクリートのたてものがおちることがおそろいおぼえる。

ことがある。

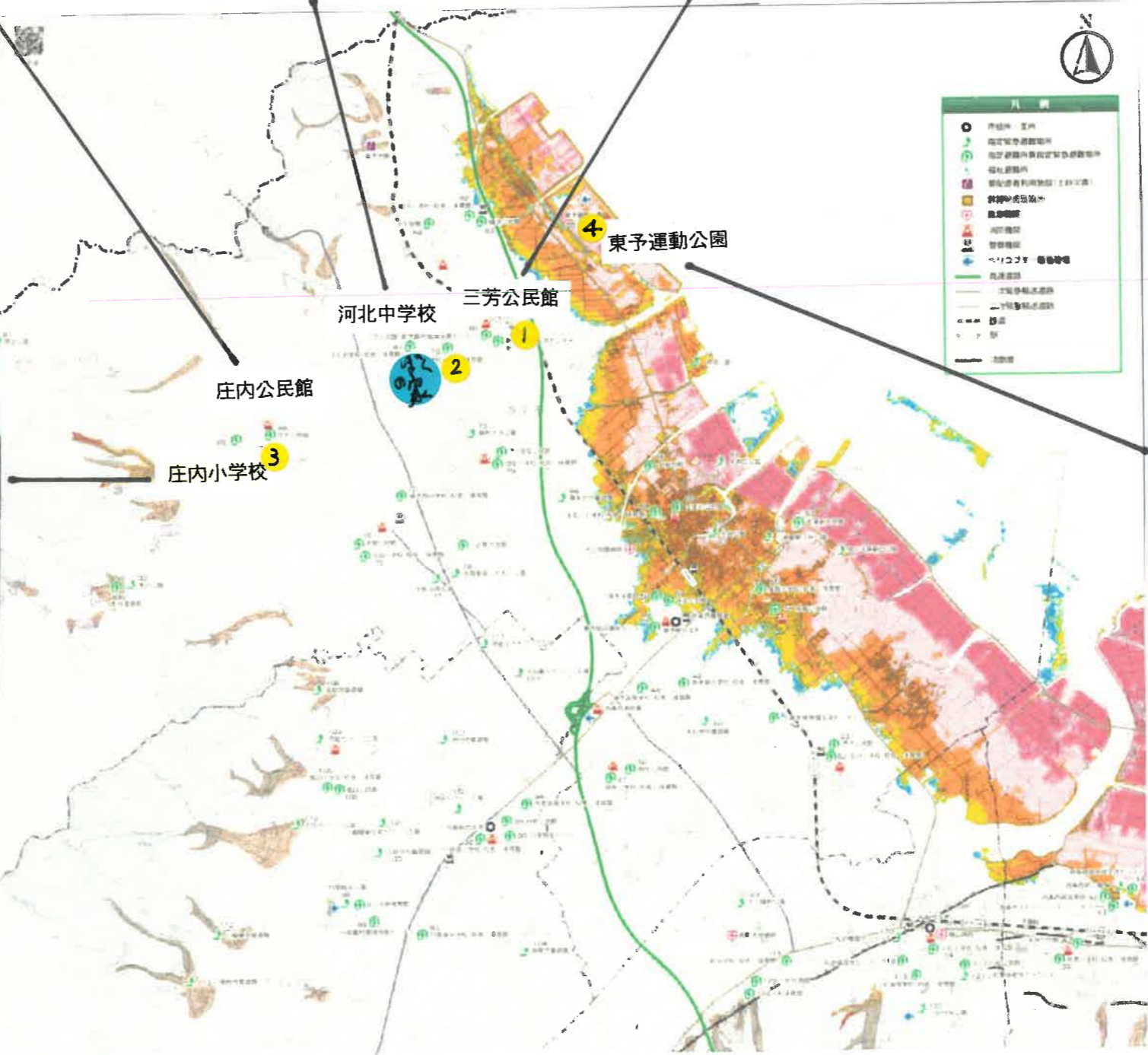
つなみに
ちうい!

- はうしゅう
しんわいばし
- ① みよしえ
- ② みよしやんきく
- ③ JA庄内
- ④ とよみどうろ



土砂災害危険区域	
2級土砂災害危険区域 (2000)	2級土砂災害危険区域 (2000)
1級土砂災害危険区域 (1000)	1級土砂災害危険区域 (1000)
1級土砂災害危険区域 (1000)	1級土砂災害危険区域 (1000)
1級土砂災害危険区域 (1000)	1級土砂災害危険区域 (1000)
1級土砂災害危険区域 (1000)	1級土砂災害危険区域 (1000)
1級土砂災害危険区域 (1000)	1級土砂災害危険区域 (1000)

津波による浸水想定区域	
津波到達高 (1.5m)	津波到達高 (1.5m)
津波到達高 (1.5m)	津波到達高 (1.5m)
津波到達高 (1.5m)	津波到達高 (1.5m)
津波到達高 (1.5m)	津波到達高 (1.5m)
津波到達高 (1.5m)	津波到達高 (1.5m)



庄内小学校は
つなみはあんじ
だりたそ砂さか
にちういがちよう
だね。

さいじょうない
には、海拔5mの
板が267か
せ、ちがっています。



ちういしてちうために
海拔5mの
数を赤字であら
わしています。

いじょうもただしぶくろも贈りました。

家ぐのこてい

じいさまはけが人の
30~50%は増えが
たおれたいおちたい。
いどうしたいことが
げんみです。

ぼくの家では、タンスの
下にストッパーをはめて
タンスがたおれないよう
にしています。

おばあちゃんの家では、
し学金ぐで家ぐとカバを
こていしていました。

れいぞうにやテレビ
のこていできていないので
してきたいです。

スーパーがやっきに

ホームセンターには、
しょうみせがんで5年の
「長きほそん水」が
ありました。70円くらい
高いけど、あいのちが
は、あはせんでした。



賞味期限2年

賞味期限5年



ほがいろ
ライター
でんち
ローソク

ばんそうこう
ドライバー

せんがきでいたり、
たりなかつたものを買
たして、いってモ
がきょうははした。
水とひじょう食が少
しいのも、とひつた
と思ひます。



水2L×6本
ひじょう食
ライト
ハブラシ
タオル せつたん
ほぞんバック
サンラップ
ティッシュペーパー
マスク
ぐんて
ナイロンぶくろ
ラジオ
かほ
ぬれティッシュ



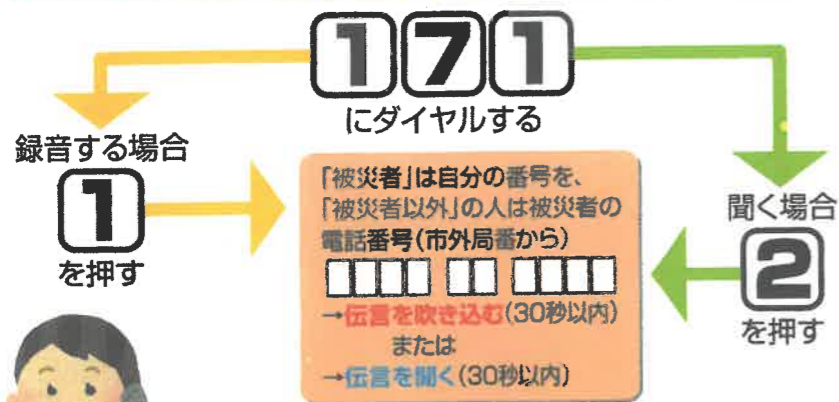
災害用伝言ダイヤル・伝言板

災害用伝言ダイヤルの使い方

災害発生時(豪雨・大洪水など)に稼働するNTTの災害用伝言ダイヤルサービス。家族や友人が被災した場合の安否確認や連絡に役立ちます。

伝言の録音方法

伝言の再生方法



災害用伝言ダイヤル「171」に関するお問い合わせは、局番なしの「116」番、またはお近くのNTT支店・営業所窓口へ

体験利用のご案内

災害時以外にも、災害用伝言ダイヤルや災害用伝言板を体験できる「体験利用日」が設定されています。是非、家族・親戚・友人間で体験してみましょう。

体験利用日

毎月1日・15日
防災週間(8月30日から9月5日まで)
防災とボランティア週間(1月15日から1月21日まで)
正月三が日(1月1日から1月3日まで)

- docomo https://www.nttdocomo.co.jp/info/disaster/disaster_board/trial/
- au <http://www.au.kddi.com/mobile/anti-disaster/saigai-dengen/>
- SoftBank <http://www.softbank.jp/mobile/service/dengen/trial/>
- NTT西日本 <http://www.ntt-west.co.jp/>

おうちルール

・おなまははかほく中学校友
・いちどひなまはしへ行ったらほかのばしはいでえない。
・さいがいようでんごんダイヤルをり
おいてお父さんかお母さんにねんらく
をする。

さいがいようでんごんダイヤルをたいけん
ばうました。
さいがいようでんごんダイヤルは、しんご
しりょうのしんがはせいたとき=
でんごんをろくきさいせいで、はなれ
ている人にあんせんとつたえることか
まう。
でんごんは、ろくきさいせいで
きせし相手の名前、自分の名前、ひな
ましているばし、けがをしていないか
こまっていることなどをつたえまう。
ろくきさいせいで、ちりじかんもろくされる
のでいつどこにいたのかあがります。

かんそう

しんご弱る心しんがきたらあわて
しまつて、おちついておうちルール
をまらいたいと思います。しんごたことを
いかしてしんごのいのちはいかにま
れろまらしたことで、しんごは
しんごわらないのでたばくして
いつでもひなまできるようにしてあ
きたいです。



こうしんごでんごんのかけかた
①おなまをり。
②10円玉をしいれる。
③でんごんをり。
④10円玉と100円玉しかつかう
い、100円玉をしいれるとあつり
はなま。
⑤しんごは、金がなくて、
お赤いボタンをおして、しんご
けいさつしんご、しんご、しんご。
⑥でんごんときもつたえる。
⑦さいがいしんごは、しんごに
かけると、さいがいよう
でんごんダイヤルをり。

[参考文献]

防災士教本, 認定特定非営利活動法人 日本防災士機構, 2021

気象庁, 日本付近を震源とした主要被害地震, <https://www.data.jma.go.jp/eqrv/d>

西条市防災マ.70

TOPPAN, 防災のこころ, 第16章 地震のリスク, <https://www.holdings.toppant.com/>

健康教室, 東小書房, 2023.9月号