

令和6年度学校基本調査（愛媛県分）の結果概要

この結果概要は、文部科学省が令和6年5月1日現在で実施した令和6年度学校基本調査の県内の結果（国公立の初等中等教育機関、専修学校及び各種学校）をとりまとめたものです。

I 調査概要

(1) 調査の目的

学校教育行政に必要な学校に関する基本的事項を明らかにすること

(2) 調査の根拠

統計法（平成19年法律第53号）及び学校基本調査規則（昭和27年文部省令第4号）に基づいて実施される基幹統計調査

(3) 調査の対象

ア. 県及び市町

幼稚園、幼保連携型認定こども園、小学校、中学校、高等学校、中等教育学校、特別支援学校、専修学校及び各種学校

イ. 文部科学省

大学、短期大学、高等専門学校及び国立の学校

(4) 抽出方法

全数調査

(5) 調査票の種類及び主要調査事項

調査票の種類	主要調査事項
学校調査票	学校数、学級数、教職員数及び在学者数等
学校通信教育調査票	学校数、教職員数及び在学者数等
卒業後の状況調査票	卒業者数、卒業者の進学及び就職状況等
不就学学齢児童生徒調査票	就学免除者数、就学猶予者数等
学校施設調査票	学校の土地、建物の面積等

(6) 調査の期日

令和6年5月1日現在（昭和23年度から毎年実施）

※統計表の中の記号は次のように使う。

「-」 …… 計数がない場合

「0.0」 …… 計数が単位未満の場合

「△」 …… 計数が減少した場合

「…」 …… 計数の出現があり得ない場合又は調査対象とならなかった場合

※構成比は、小数点第2位を四捨五入した。このため、合計が100.0と一致しない場合がある。

Ⅱ 学校調査

1 幼稚園

園児数は7,597人で、前年度から884人減少。

(1) 園数

幼稚園数は、前年度から5園減少して109園となっています。設置者別では、国立1園、公立(市町立)41園、私立67園(学校法人立65園、宗教法人立2園)となっています。

(2) 学級数

学級数は、前年度から43学級減少して472学級となっています。

(3) 園児数

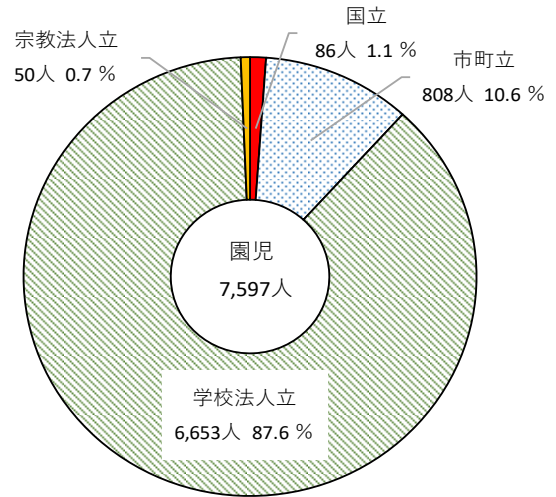
園児数は、前年度から884人減少して7,597人(男子3,855人、女子3,742人)となり、平成25年度以降、12年連続して減少しています。

設置者別の園児数では、国立86人、公立808人、私立6,703人となっています。

(4) 就園率

就園率は、前年度から1.0ポイント低下して32.8%となり、全国平均33.4%を0.6ポイント下回っています。

図1：幼稚園設置者別園児数割合



$$\text{※幼稚園就園率 (\%)} = \frac{\text{幼稚園修了者数}}{\text{小学校及び義務教育学校 第1学年児童数}} \times 100$$

表1：幼稚園園数等の推移

区分	園数	学級数	園児数	教員数 (本務者)	1学級当たりの 園児数		教員1人当たりの 園児数		修了者数
					愛媛	全国	愛媛	全国	
平成30	139	629	11,879	1,113	18.9	21.8	10.7	12.6	4,680
令和元	138	621	11,608	1,069	18.7	21.6	10.9	12.2	4,220
2	126	574	10,416	1,010	18.1	21.2	10.3	11.8	4,180
3	121	561	9,937	1,029	17.7	20.6	9.7	11.2	3,684
4	117	550	9,460	995	17.2	19.6	9.5	10.5	3,467
5	114	515	8,481	977	16.5	18.8	8.7	9.9	3,362
6	109	472	7,597	923	16.1	17.9	8.2	9.2	3,119
(前年差)	△5	△43	△884	△54	△0.4	△0.9	△0.5	△0.7	△243

2 幼保連携型認定こども園

園児数は7,730人で、前年度から139人減少。

(1) 園数

幼保連携型認定こども園数は、前年度から1園増加して60園となっています。設置者別では、公立（市町立）15園、私立45園（学校法人立32園、社会福祉法人立13園）となっています。

(2) 学級数(3～5歳児)

学級数は、前年度から2学級増加して338学級となっています。

(3) 園児数

園児数は、前年度から139人減少して7,730人（男子3,929人、女子3,801人）となり、令和3年度以降、4年連続して減少しています。設置者別の園児数では、公立1,096人、私立6,634人となっています。

(4) 就園率

就園率は、前年度から0.1ポイント低下して22.6%となり、全国平均22.2%を0.4ポイント上回っています。※就園率は幼稚園と同様に計算。

図2：幼保連携型認定こども園
設置者別園児数割合

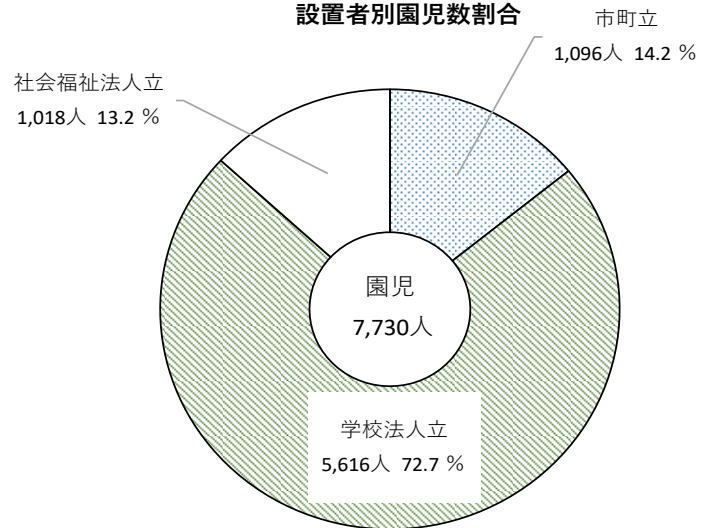
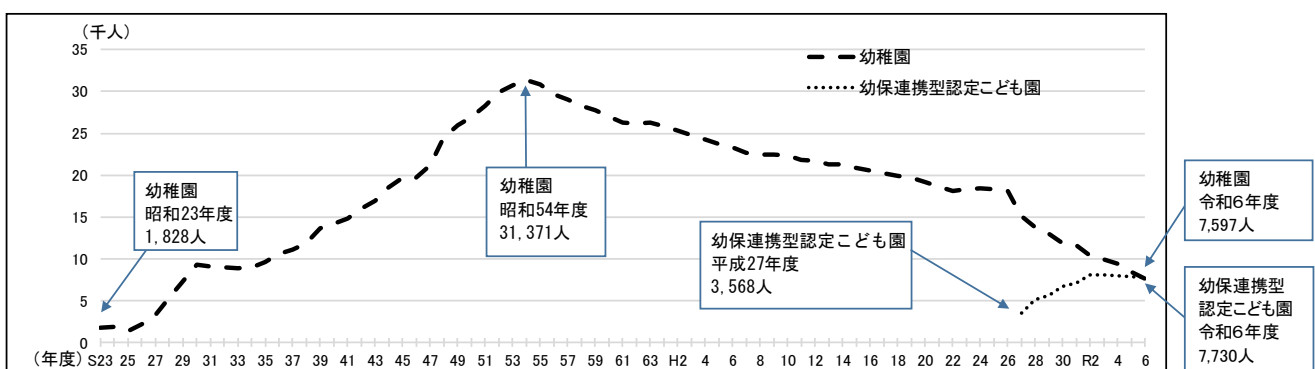


表2：幼保連携型認定こども園園数等の推移

区分	園数	学級数 (3～5歳児)	園児数 (0～5歳児)	教育・保育 職員数 (本務者)	1学級当たりの園児数 (3～5歳児)		教育・保育職員1人当たり の園児数(0～5歳児)		修了者数
					愛媛	全国	愛媛	全国	
平成30 令和元	39	260	6,677	819	21.2	21.2	8.2	6.5	1,587
2	45	275	7,109	915	20.9	21.1	7.8	6.3	1,833
3	54	320	8,122	1,094	20.6	21.0	7.4	6.3	1,924
4	56	333	8,101	1,116	19.6	20.7	7.3	6.2	2,274
5	57	339	8,011	1,095	18.9	20.2	7.3	6.0	2,240
6	59	336	7,869	1,113	18.4	19.6	7.1	5.9	2,262
6	60	338	7,730	1,156	17.7	19.3	6.7	5.8	2,149
(前年差)	1	2	△139	43	△0.7	△0.3	△0.4	△0.1	△113

図3：幼稚園・幼保連携型認定こども園の在園者数の推移



3 小学校

児童数は 61,643 人で、前年度から 1,933 人減少。

(1) 学校数

学校数は、前年度から 2 校減少して 277 校（国立 1 校、公立 276 校）となっています。

このうち、へき地等指定学校は前年度と変わらず 37 校、特別支援学級のある学校は前年度から 1 校減少して 231 校となっています。

(2) 学級数

学級数は、前年度から 52 学級減少して 3,106 学級となり、編制方式別では、単式学級 2,288 学級、複式学級 159 学級、特別支援学級 659 学級となっています。

(3) 児童数

児童数は、前年度から 1,933 人減少して 61,643 人（男子 31,574 人、女子 30,069 人）となり、昭和 58 年度以降、42 年連続して減少しています。

なお、1 学級当たりの児童数は、前年度から 0.3 人減少して 19.8 人となり、全国平均 21.7 人を 1.9 人下回っています。

(4) 教員数

教員数（本務者、以下同じ。）は、前年度から 40 人減少して 4,678 人となっています。男女別にみると、男性教員は前年度から 17 人減少して 1,679 人、女性教員は 23 人減少して 2,999 人となっています。

これにより、女性教員の占める比率は、前年度と変わらず 64.1%となり、全国平均 62.6%を 1.5 ポイント上回っています。

なお、教員 1 人当たりの児童数は、前年度から 0.3 人減少して 13.2 人となり、全国平均 14.0 人を 0.8 人下回っています。

図 4：小学校児童数及び教員数の推移

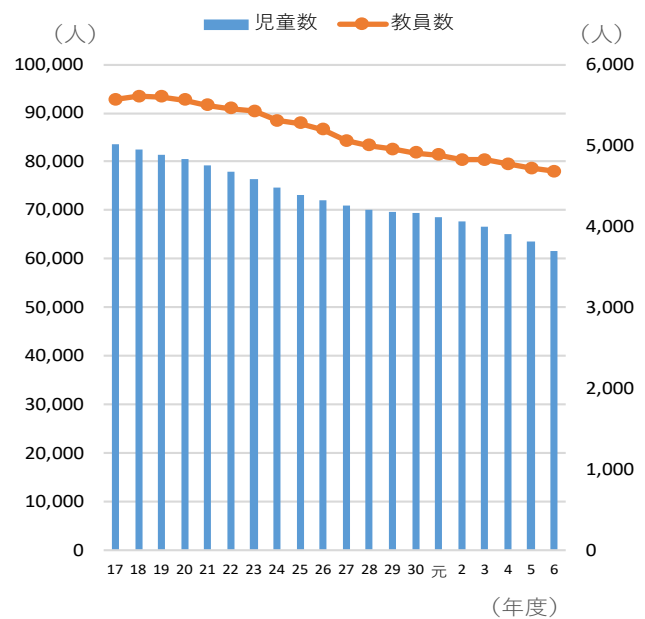


表3: 小学校学校数等の推移

区分	学校数	学級数	児童数	教員数 (本務者)	1学級当たりの 児童数		教員1人当たりの 児童数		女性教員比率	
					愛媛	全国	愛媛	全国	愛媛	全国
平成 30	284	3,319	69,473	4,910	20.9	23.5	14.1	15.3	63.2	62.2
令和 元	281	3,285	68,622	4,880	20.9	23.3	14.1	15.1	63.0	62.2
2	281	3,256	67,607	4,820	20.8	23.1	14.0	14.9	63.0	62.3
3	281	3,248	66,494	4,822	20.5	22.8	13.8	14.7	63.6	62.4
4	280	3,208	65,092	4,773	20.3	22.4	13.6	14.5	63.6	62.4
5	279	3,158	63,576	4,718	20.1	22.1	13.5	14.3	64.1	62.6
6	277	3,106	61,643	4,678	19.8	21.7	13.2	14.0	64.1	62.6
(前年差)	△ 2	△ 52	△ 1,933	△ 40	△ 0.3	△ 0.4	△ 0.3	△ 0.3	0.0	0.0

4 中学校

生徒数は 32,814 人で、前年度から 35 人増加。

(1) 学校数

学校数は、前年度から 2 校減少して 129 校（国立 1 校、公立 125 校、私立 3 校）となっています。

このうち、へき地等指定学校は前年度から 1 校減少して 14 校、特別支援学級のある学校は前年度から 3 校増加して 113 校となっています。

(2) 学級数

学級数は、前年度から 4 学級増加して 1,281 学級となり、編制方式別では、単式学級 1,004 学級、特別支援学級 277 学級となっています。

(3) 生徒数

生徒数は、前年度から 35 人増加して 32,814 人（男子 16,905 人、女子 15,909 人）となっています。

なお、1 学級当たりの生徒数は、前年度から 0.1 人減少して 25.6 人となり、全国平均 26.3 人を 0.7 人下回っています。

(4) 教員数

教員数は、前年度から 4 人減少して 2,713 人となっており、教員 1 人当たりの生徒数は、前年度と変わらず 12.1 人となり、全国平均 12.7 人を 0.6 人下回っています。

図 5：中学校生徒数及び教員数の推移

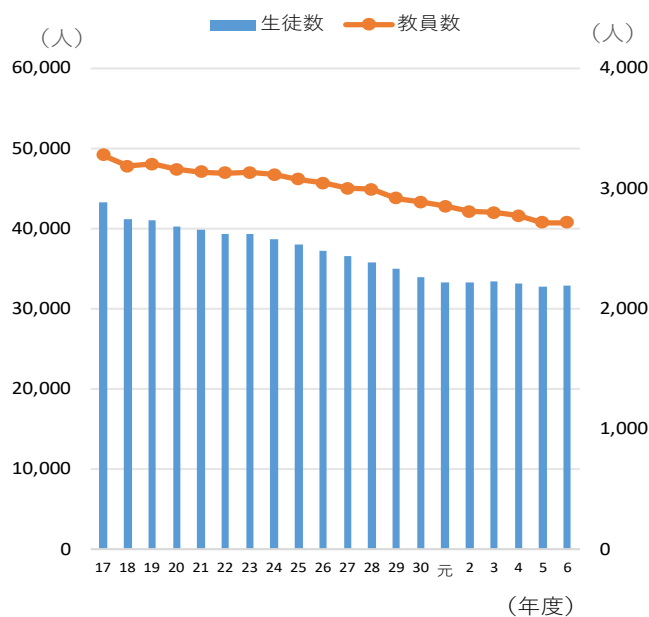


表 4: 中学校学校数等の推移

区分	学校数	学級数	生徒数	教員数 (本務者)	1学級当たりの 生徒数		教員1人当たりの 生徒数	
					愛媛	全国	愛媛	全国
平成 30			人	人	人	人	人	人
令和 元	134	1,325	33,942	2,886	25.6	27.5	11.8	13.2
2	134	1,322	33,291	2,849	25.2	27.2	11.7	13.0
3	134	1,309	33,235	2,808	25.4	27.1	11.8	13.0
4	132	1,301	33,330	2,799	25.6	26.9	11.9	13.0
5	132	1,280	33,184	2,774	25.9	26.7	12.0	13.0
6	131	1,277	32,779	2,717	25.7	26.5	12.1	12.8
6	129	1,281	32,814	2,713	25.6	26.3	12.1	12.7
(前年差)	△ 2	4	35	△ 4	△ 0.1	△ 0.2	0.0	△ 0.1

5 高等学校(全日制・定時制)

生徒数は 30,444 人で、前年度から9人増加。

(1) 学校数

学校数は、前年度と変わらず 65 校（国立 1 校、公立 53 校、私立 11 校）となっています。

(2) 生徒数

生徒数は、前年度から 9 人増加して 30,444 人となっています。このうち本科の生徒数は 30,243 人で、学科別にみると、普通科 20,341 人（67.3%）、工業科 2,934 人（9.7%）、商業科 2,483 人（8.2%）で、全体の 85.2%を占めています。

これを男女別にみると、男子は普通科 10,087 人（64.8%）、工業科 2,454 人（15.8%）、商業科 1,057 人（6.8%）の順で、女子は普通科 10,254 人（69.8%）、商業科 1,426 人（9.7%）、総合学科 1,138 人（7.8%）の順で生徒数が多くなっています。

(3) 教員数

教員数は、前年度から 53 人増加して 2,794 人となっており、教員 1 人当たりの生徒数は、前年度から 0.2 人減少して 10.9 人となり、全国平均 13.0 人を 2.1 人下回っています。

図 6：本科学科別生徒数割合

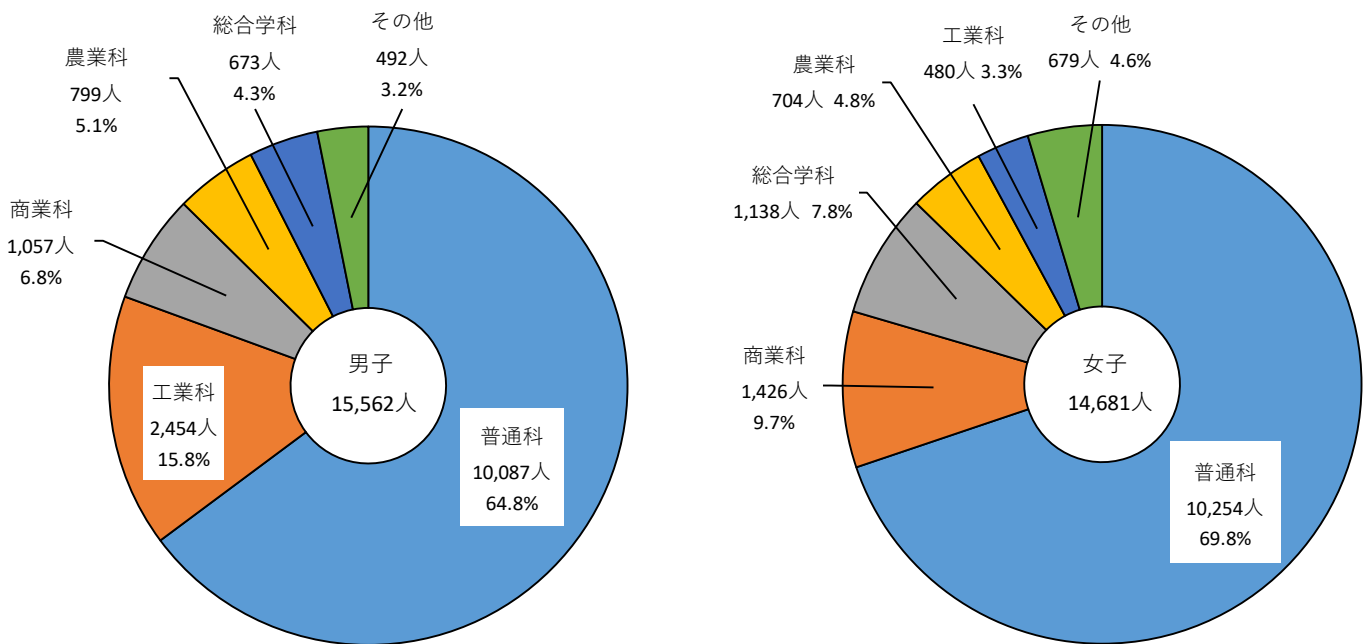


表5：高等学校学校数等の推移(全日制・定時制)

区分	学校数	生徒数								専攻科別科	教員数(本務者)	教員1人当たりの生徒数	
		総数	本科						他			愛媛	全国
			普通科	農業科	工業科	商業科	総合学科	他					
平成 30	66	33,942	21,824	1,711	3,562	2,848	2,369	1,371	257	2,808	12.1	13.9	
令和 元	66	33,321	21,671	1,648	3,393	2,826	2,193	1,360	230	2,803	11.9	13.7	
2	66	32,547	21,391	1,589	3,257	2,780	1,993	1,327	210	2,795	11.6	13.5	
3	65	31,473	20,691	1,545	3,125	2,687	1,942	1,294	189	2,768	11.4	13.3	
4	65	30,733	20,335	1,475	3,003	2,580	1,917	1,241	182	2,735	11.2	13.2	
5	65	30,435	20,227	1,479	2,945	2,503	1,902	1,193	186	2,741	11.1	13.1	
6	65	30,444	20,341	1,503	2,934	2,483	1,811	1,171	201	2,794	10.9	13.0	
(前年差)	0	9	114	24	△ 11	△ 20	△ 91	△ 22	15	53	△ 0.2	△ 0.1	

6 高等学校(通信制)

(1) 学校数

学校数は、前年度と変わらず通信制独立校が3校(私立3校)、併置校が2校(公立1校、私立1校)の計5校で、協力校は前年度と変わらず5校(公立4校、私立1校)となっています。

(2) 生徒数・教員数

生徒数は、前年度から246人増加して4,217人(男子2,123人、女子2,094人)、教員数は前年度と変わらず74人となっています。

7 中等教育学校

(1) 学校数

学校数は、前年度と変わらず5校(公立3校、私立2校)となっています。

(2) 生徒数

生徒数は、前年度から154人減少して3,125人(男子1,486人、女子1,639人)となり、平成29年度以降、8年連続して減少しています。

(3) 教員数

教員数は、前年度から16人減少して267人となっています。

表6:中等教育学校学校数等の推移

区分	学校数	生徒数	生徒数		教員数 (本務者)
			前期課程	後期課程	
平成 30	5	3,840	1,860	1,980	296
令和 元	5	3,750	1,795	1,955	291
2	5	3,571	1,721	1,850	287
3	5	3,501	1,749	1,752	284
4	5	3,403	1,711	1,692	286
5	5	3,279	1,680	1,599	283
6	5	3,125	1,542	1,583	267
(前年差)	0	△ 154	△ 138	△ 16	△ 16

8 専修学校・各種学校

(1) 学校数

専修学校は前年度と変わらず35校、各種学校も前年度と変わらず10校となっています。

(2) 生徒数

専修学校は前年度から273人減少して4,388人(男子1,835人、女子2,553人)となり、各種学校は前年度から31人減少して268人(男子160人、女子108人)となっています。

表7:専修学校学校数等の推移

区分	学校数	生徒数	うち女性 の割合	学 科 別 生 徒 数			
				医療	服飾・家政	工業	その他
平成 30	38	4,863	58.8	2,649	80	540	1,594
令和 元	37	4,671	59.5	2,528	80	570	1,493
2	37	4,580	58.0	2,366	80	620	1,514
3	37	4,680	56.5	2,356	69	685	1,570
4	36	4,741	56.8	2,312	28	713	1,688
5	35	4,661	57.7	2,240	43	661	1,717
6	35	4,388	58.2	2,055	50	571	1,712
(前年差)	0	△ 273	0.5	△ 185	7	△ 90	△ 5

表8:各種学校学校数等の推移

区分	学校数	生徒数	課程別生徒数				
			うち女性の割合	衛生	家政	商業実務	その他
		人	%	人	人	人	人
平成 30	11	341	45.5	51	-	19	271
令和 元	12	333	42.0	56	-	17	260
2	11	223	48.4	48	-	-	175
3	11	217	51.2	45	-	-	172
4	10	246	46.3	43	-	-	203
5	10	299	44.1	44	-	-	255
6	10	268	40.3	39	-	-	229
(前年差)	0	△ 31	△ 3.8	△ 5	-	-	△ 26

9 特別支援学校

(1) 学校数

学校数は、前年度と変わらず 11 校（国立 1 校、公立 10 校）となっています。

(2) 在学者数

在学者数は、前年度から 40 人減少して 1,549 人（男子 1,057 人、女子 492 人）となっています。

(3) 教員数

教員数は、前年度から 8 人増加して 904 人となっています。

表9:特別支援学校学校数等の推移

区分	学校数	在学者数	在学者数				教員数 (本務者)
			幼稚部	小学部	中学部	高等部	
		人	人	人	人	人	人
平成 30	10	1,587	8	454	352	773	876
令和 元	10	1,568	9	451	362	746	872
2	10	1,559	5	477	360	717	868
3	11	1,561	4	488	368	701	884
4	11	1,585	5	517	348	715	888
5	11	1,589	5	519	370	695	896
6	11	1,549	2	510	372	665	904
(前年差)	0	△ 40	△ 3	△ 9	2	△ 30	8

Ⅲ 卒業後の状況調査

1 中学校卒業生

高等学校等進学率は 98.7%、就職率は 0.3%。

(1) 卒業生数

令和6年3月の中学校卒業生は、前年度から299人減少して10,936人(男子5,576人、女子5,360人)となっています。

(2) 卒業生の進路

ア. 高等学校等進学者

高等学校等への進学者は10,799人(男子5,501人、女子5,298人)となっています。進学率は前年度から0.1ポイント低下して98.7%となり、全国平均98.6%を0.1ポイント上回っています。

イ. 就職状況

就職者数(高等学校等進学者のうち就職している者を含む。)は、前年度から8人増加して37人(男子28人、女子9人)となっています。そのうち県内就職者は31人で、全体の83.8%を占めています。就職率は前年度と変わらず0.3%となり、全国平均0.2%を0.1ポイント上回っています。

就職先を産業別でみると、男子は第2次産業及び第3次産業、女子は第3次産業の割合が高くなっています。

図7：中学校卒業生の進路別推移

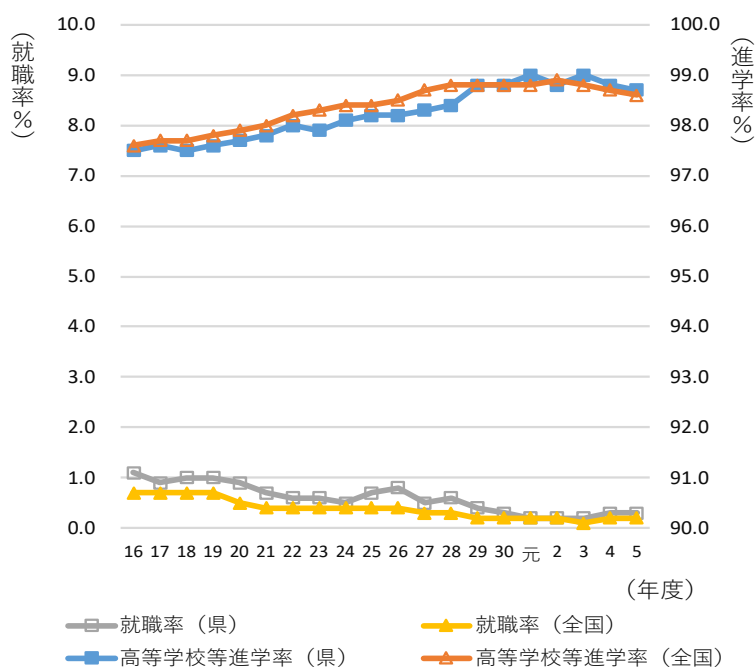


図8：中学校卒業生の産業別就職先構成

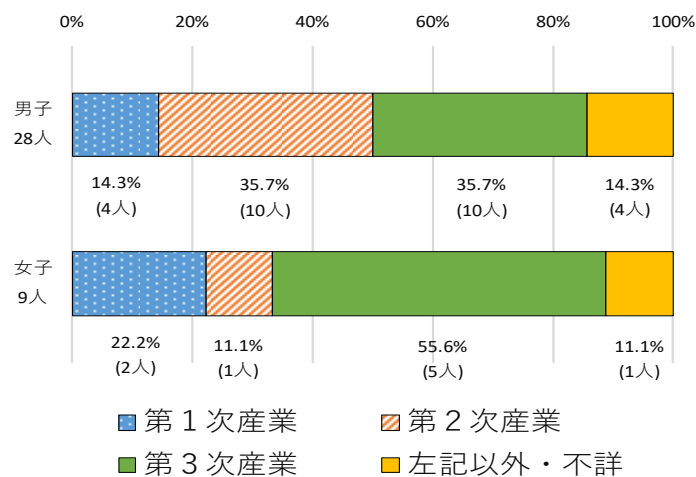


表 10: 中学校卒業生数等の推移

区分	卒業生 総数	卒業生のうち主な進路					
		高等学校等 進学者	就職者 総数	うち 県内就職者	高等学校等 進学率	就職率	県内 就職率
	人	人	人	人	%	%	%
平成 30年3月	11,833	11,689	50	45	98.8	0.4	90.0
令和 元年3月	11,841	11,700	34	30	98.8	0.3	88.2
2年3月	11,281	11,163	26	23	99.0	0.2	88.5
3年3月	10,814	10,686	27	25	98.8	0.2	92.6
4年3月	11,170	11,053	26	25	99.0	0.2	96.2
5年3月	11,235	11,101	29	26	98.8	0.3	89.7
6年3月	10,936	10,799	37	31	98.7	0.3	83.8
(前年差)	△ 299	△ 302	8	5	△ 0.1	0.0	△ 5.9

注) 「高等学校等進学者」とは、高等学校の本科(全日制、定時制及び通信制)及び別科、中等教育学校後期課程の本科及び別科、高等専門学校、特別支援学校高等部の本科及び別科への進学者(これらへ進学しかつ就職した者を含む。)である。

2 高等学校卒業生

大学等進学率は 57.7%、就職率は 19.0%。

(1) 卒業生数

令和 6 年 3 月の高等学校卒業生は、前年度から 611 人減少して 9,379 人(男子 4,795 人、女子 4,584 人)となっています。

(2) 卒業生の進路

ア. 大学等進学者

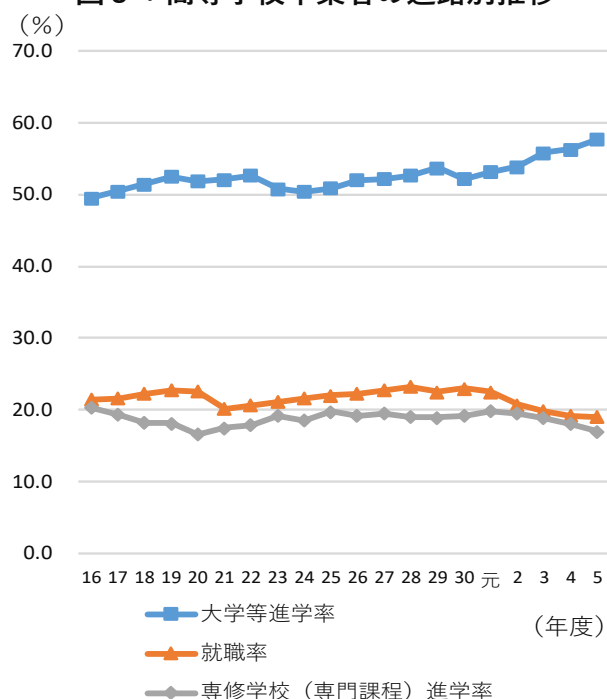
卒業生を進路別にみると、大学・短期大学等(以下「大学等」という。)への進学者は 5,412 人(男子 2,654 人、女子 2,758 人)となっています。進学率は前年度から 1.4 ポイント上昇して 57.7%となり、全国平均 61.9%を 4.2 ポイント下回っています。

専修学校(専門課程)への進学者は 1,595 人(男子 614 人、女子 981 人)となっています。進学率は前年度から 1.0 ポイント低下して 17.0%となり、全国平均 15.5%を 1.5 ポイント上回っています。

イ. 就職状況

就職者数(大学等進学者及び専修学校等入・進学者のうち就職している者を含む。)は、前年度から 135 人減少して 1,784 人(男子 1,199 人、女子 585 人)となっています。就職率は、前年度から 0.2 ポイント低下して 19.0%となり、全国平均 14.0%を 5.0 ポイント上回っています。

図 9 : 高等学校卒業生の進路別推移



就職先を産業別にみると、製造業（37.1%）、建設業（13.6%）、卸売業・小売業（9.1%）で、全体の59.8%を占めています。

さらに男女別の上位3産業は、男子は製造業（41.2%）、建設業（17.1%）、公務（他に分類されるものを除く）（7.8%）で、女子は、製造業（28.7%）、卸売業・小売業（15.2%）、宿泊業・飲食サービス業（8.5%）となっています。

職業別では、男子は生産工程従事者（42.0%）、建設・採掘従事者（11.3%）、専門的・技術的職業従事者（10.4%）の順で、女子は生産工程従事者（24.6%）、事務従事者（22.9%）、サービス職業従事者（21.4%）の順で、卒業者に占める就職者数の割合が高くなっています。

表 11: 高等学校卒業生数等の推移

区分	卒業生 総数	卒業生のうち主な進路							
		大学等 進学者	専修学校 (専門課程) 進学者	就職者 総数	うち 県内就職者	大学等 進学率	専修学校 (専門課程) 進学率	就職率	県内 就職率
平成30年3月	11,103	5,961	2,100	2,498	1,963	53.7	18.9	22.5	78.6
令和元年3月	11,071	5,780	2,131	2,543	1,957	52.2	19.2	23.0	77.0
2年3月	10,786	5,734	2,134	2,427	1,887	53.2	19.8	22.5	77.8
3年3月	10,570	5,696	2,063	2,193	1,775	53.9	19.5	20.7	80.9
4年3月	10,536	5,884	1,976	2,089	1,699	55.8	18.8	19.8	81.3
5年3月	9,990	5,623	1,796	1,919	1,531	56.3	18.0	19.2	79.8
6年3月	9,379	5,412	1,595	1,784	1,398	57.7	17.0	19.0	78.4
(前年差)	△ 611	△ 211	△ 201	△ 135	△ 133	1.4	△ 1.0	△ 0.2	△ 1.4

注) 「大学等進学者」とは、大学(学部)、短期大学(本科)、大学・短期大学の通信教育部(正規の課程)及び放送大学(全科履修生)、大学・短期大学(別科)、高等学校(専攻科)及び特別支援学校高等部(専攻科)への進学者(これらへ進学しかつ就職した者を含む。)である。

図 10: 高等学校卒業生の産業別就職者割合

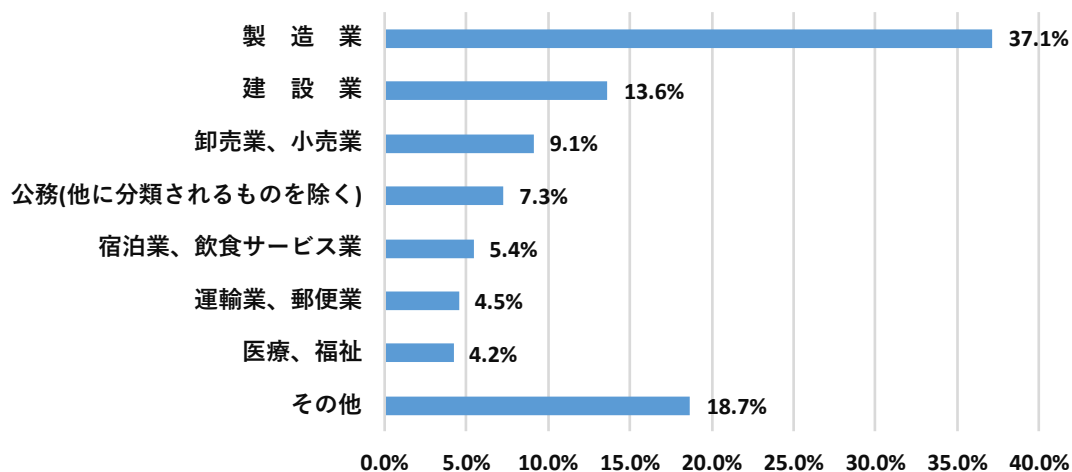


図 11：高等学校卒業生男女別の主な産業別就職者数の割合

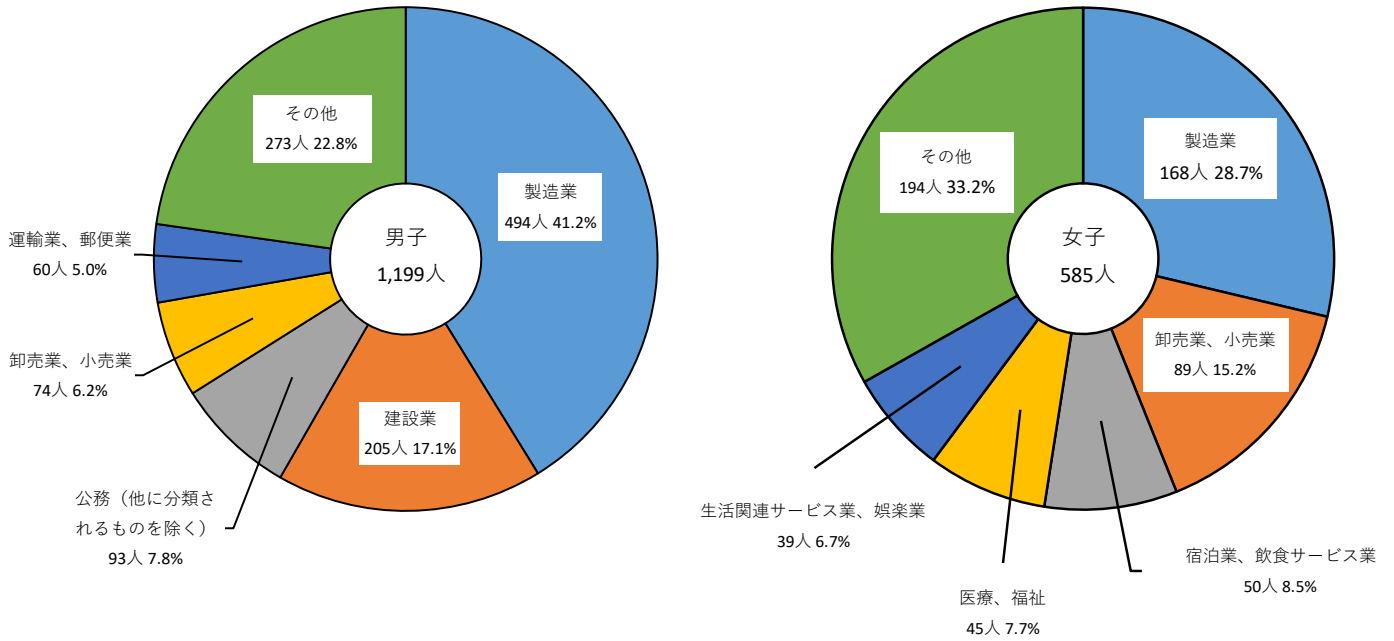
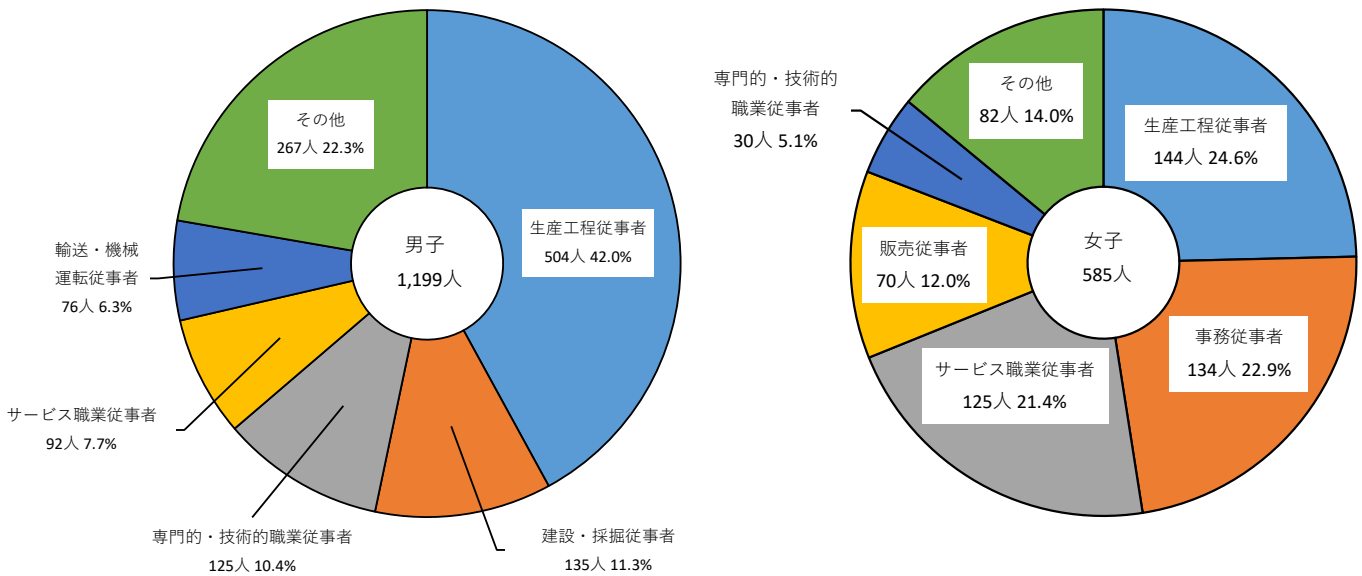
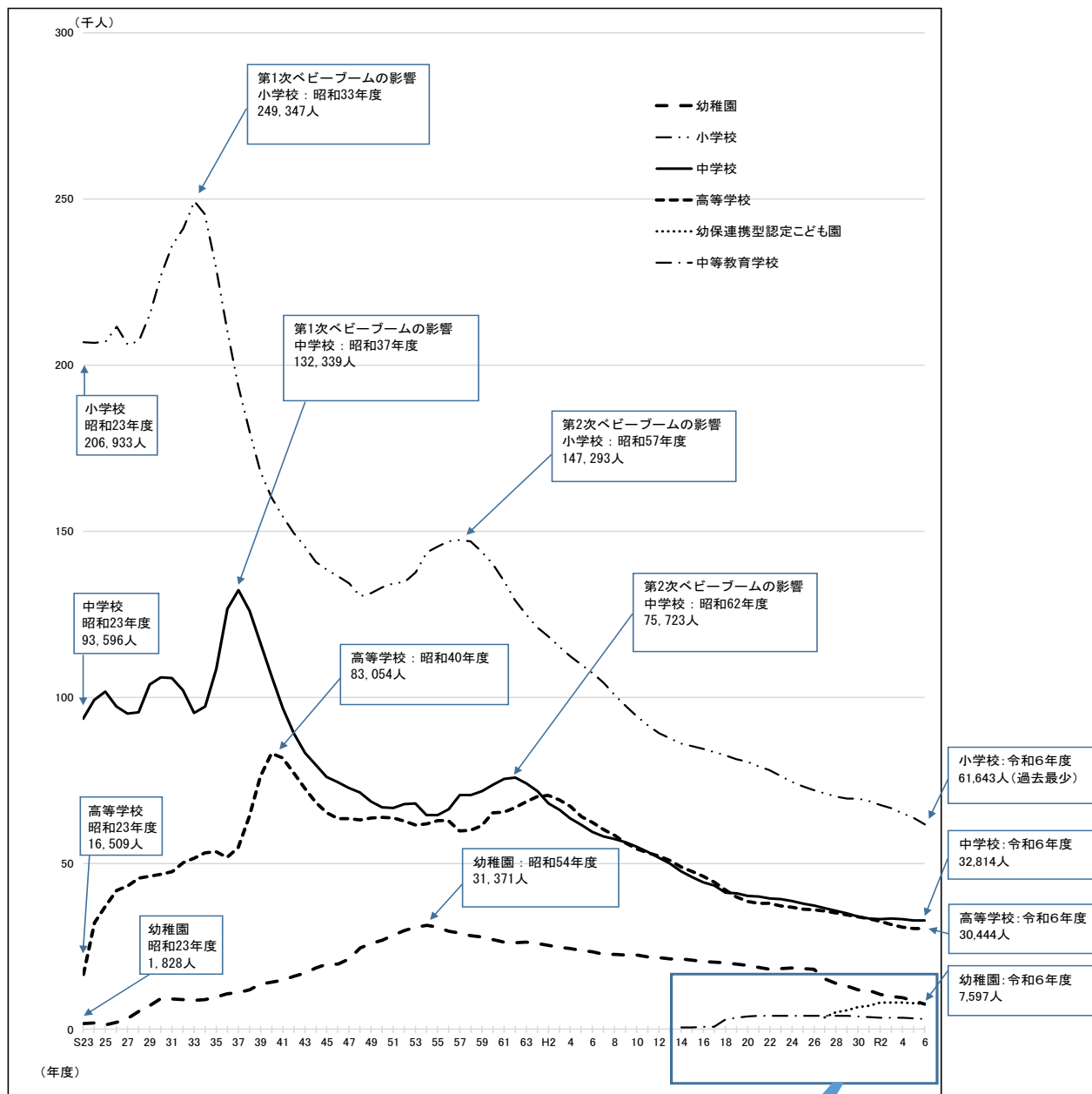


図 12：高等学校卒業生男女別の主な職業別就職者数の割合

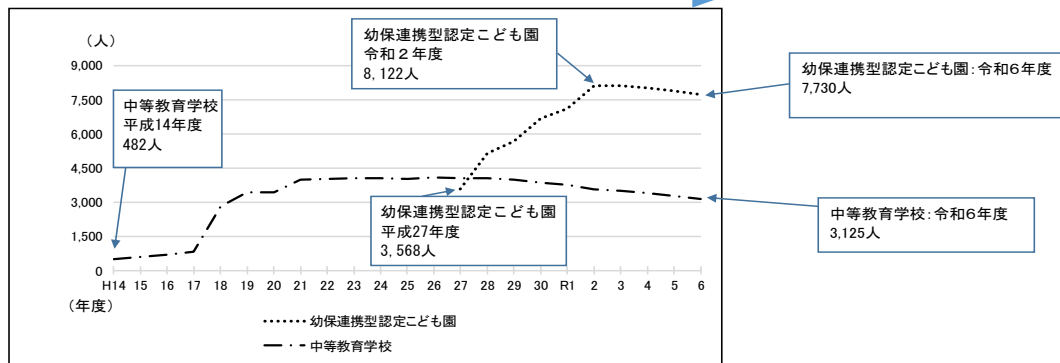


【参考】 児童・生徒・園児数の推移



※第1次ベビーブームは昭和22年から昭和24年まで、第2次ベビーブームは昭和46年から昭和49年まで。
 ※高等学校の生徒数のうち昭和31年度については、国立の値が含まれていない。

幼保連携型認定こども園と中等教育学校(拡大園)



※幼保連携型認定こども園は、認定こども園法の改正により平成27年度に創設されている。
 ※中等教育学校は、平成10年の学校教育法の改正により創設され、本県では平成14年度から設置されている。