

いのちをまもるために
できること

さいごうしりつ庄内小学校2年

まつうらいずほ

第4回愛媛県小学生防災学習コンクール応募用紙

題名	いのちをまもるためにできること		23
学校	西条市立庄内小	学校	2 学年
ふりがな	まつうら いずほ		
氏名	松浦 出帆	(いずれか選択)	
グループの場合の代表者		<input checked="" type="checkbox"/> 個人	<input type="checkbox"/> グループ
住所 連絡先	〒799-1311 西条市宮え内42-4 電話 090-6880-7178		
学校でとりまとめる場合は担当教諭氏名			

※この応募用紙は保護者の方が記載し作品の表紙が裏面に貼付してください

8月8日16時43分、空気がけんでしんと6号のじしんが
おこりました。(M7.1)

ほく、お兄ちゃん→じとらクラブ
中学生のお兄ちゃん→家でひとりであるおじさん
お母さん→仕事場
お父さん→仕事場(高松)

さいじょうでもしんとろをかんぞくしました。
きんきゅうじしんそくほろのアラームがなつてびんくりしました。
家でくみんなはらばらのところにいるのでしんはかいました。
ほくはお兄ちゃんとしとらクラブにいました。しんは、
おじにつくえの、ホにかかれました。ゆれはかんじがたけで、
すこしこわかったです。



M (マグニチュード) はじいじいの大きさをあらわすたい。

M7.1, 8.1, 8.2, 8.3, 8.4, 8.5, 8.6, 8.7, 8.8, 8.9, 9.0, 9.1, 9.2, 9.3, 9.4, 9.5, 9.6, 9.7, 9.8, 9.9, 10.0

1 1923 かんとう大しんさい M7.9

2 1933 しょうわ三つじしん M8.1

3 1944 とうなん海じしん M7.9

4 1946 とうなん海じしん M8.0

5 1994 ほかいどうとうほうあきじしん M8.2

6 1995 はんしん大しんさい M7.3

7 2000 とうとうりけんせいじしん M7.5

8 2003 とうがちあきじしん M8.0

9 2004 ちがたけしんちゅうじしん M6.8

10 2011 ちがし日本大しんさい M9.0

11 2016 くまもとじしん M7.3

12 2024 とうとうりけんせいじしん M7.6

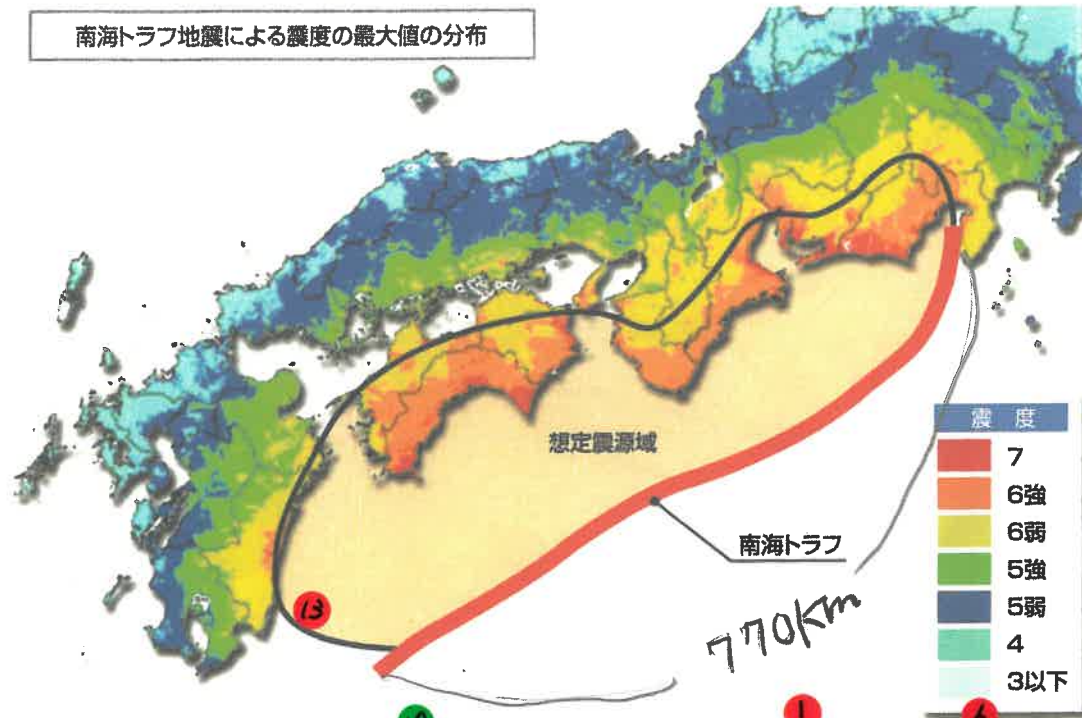
13 2024 ちがちあきじしん M7.1



南海トラフ地震

南海トラフ地震の震度分布図

南海トラフ地震による震度の最大値の分布



地震規模の比較 (Mとマグニチュード)	南海トラフ地震 今回の想定	東日本大震災 2011年3月11日	スマトラ沖地震 2004年12月26日	関東大震災 1923年9月1日	阪神大震災 1995年1月17日 (気象庁マグニチュード)
地震規模	M9.1	M9.0	M9.1	M7.9	M7.3
震源域面積	14万km ²	10万km ²	18万km ²	5千km ²	675km ²
死者・不明	32万3000人	1万8716人	28万3100人以上	10万5000人以上	6437人

出典:内閣府南海トラフ巨大地震対策検討ワーキンググループ(第一次報告)(平成24年8月29日発表)等

南海トラフの近くでは、かににマグニチュード8.5くらいのじしんが100から200年ごとに一回かまっています。1946年のなん'海じしんが今年で78年です。だから、いつ大きなじしんがおこってもおかしくないのがわかります。



震度 0
人はゆれをかんじない。



震度 5弱



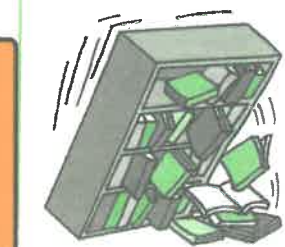
たからものしつや本がおちることが多い多くの人があつてもおぼえる。



震度 1
おくないで止まっている人があつてもゆれをかんじる。



震度 5強



こわい感じがするところが多い。おちるものがあつてもおぼえる。



震度 2
おくないで止まっている人の半分くらいの人があつてもゆれをかんじる。



震度 6弱



こわい感じがする。おちるものがあつてもおぼえる。



震度 3
おくないにいる人のほとんどがあつてもゆれをかんじる。



震度 6強



耐震性が低い建物

たいへんこわい感じがする。おちるものがあつてもおぼえる。



震度 4
でんどうが止まることがあつてもおぼえる。



震度 7



耐震性が低い建物

たいへんこわい感じがする。おちるものがあつてもおぼえる。

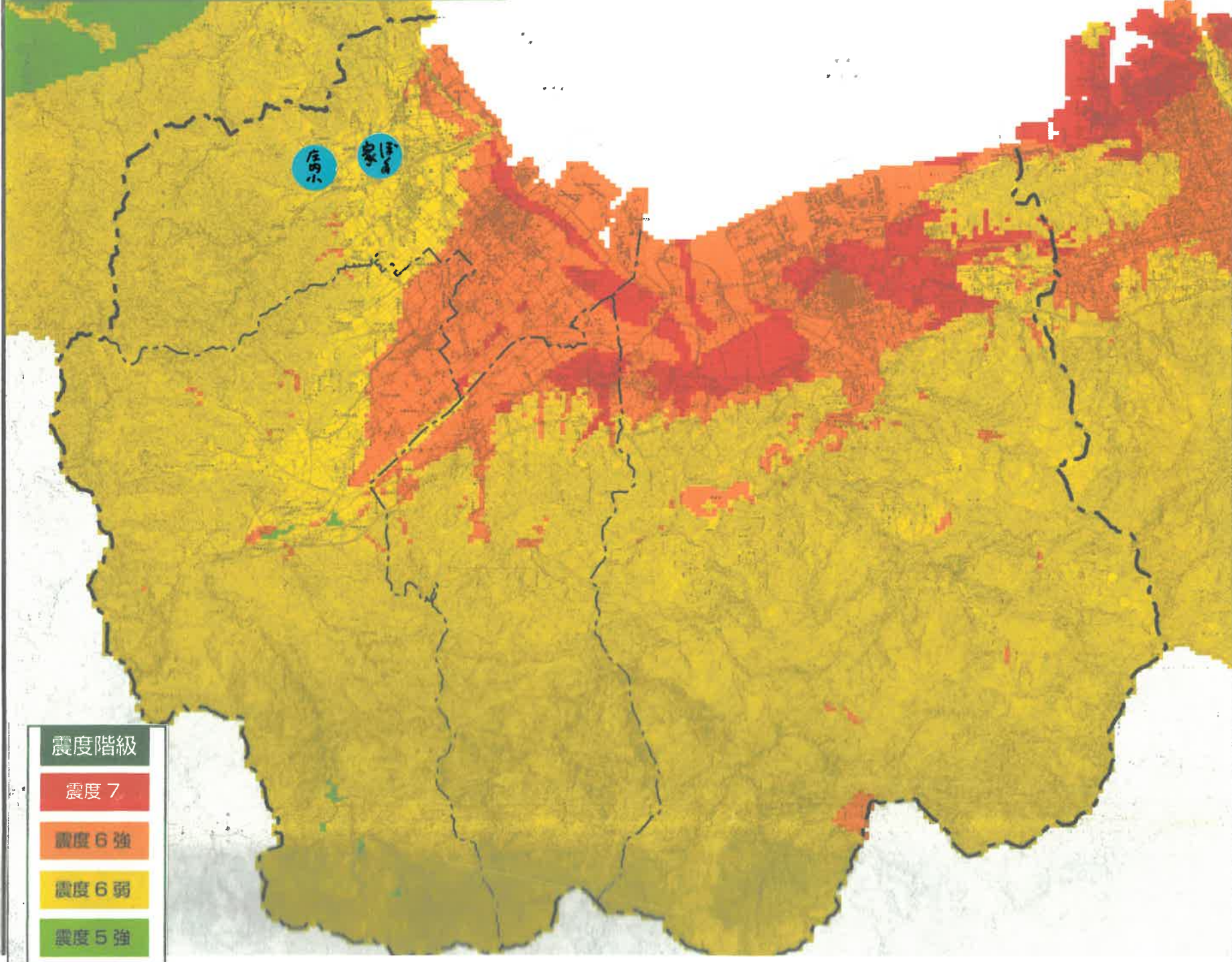
ことがある。

西条市ハザードマップ



ほとんどの学校は、南海トラフ巨大地震で揺れが強いと想定されています。揺れが強いと、机の下にいても命を失う可能性があります。

ゆれやすさマップ (想定地震: 南海トラフ巨大地震)
Assuming Isoseismal map · 予測震度分布図



- こんなときどうする？
- ① 学校中
 - ランドセルで頭を守る
 - 机や自席は机の下から避難しよう
 - ② 路上にいるなら
 - 路上を歩いている中でダンゴのシホーを避ける
 - ③ 家でいるなら
 - つぎの柱や壁に寄りかかって頭を守る
 - ④ トイレにいるなら
 - まずドアをあげて避難場所を探そう
 - ⑤ お店にいるなら
 - かごや棚のそばから避難して頭を守る
 - 店の人の指示を聞いて行動しよう。



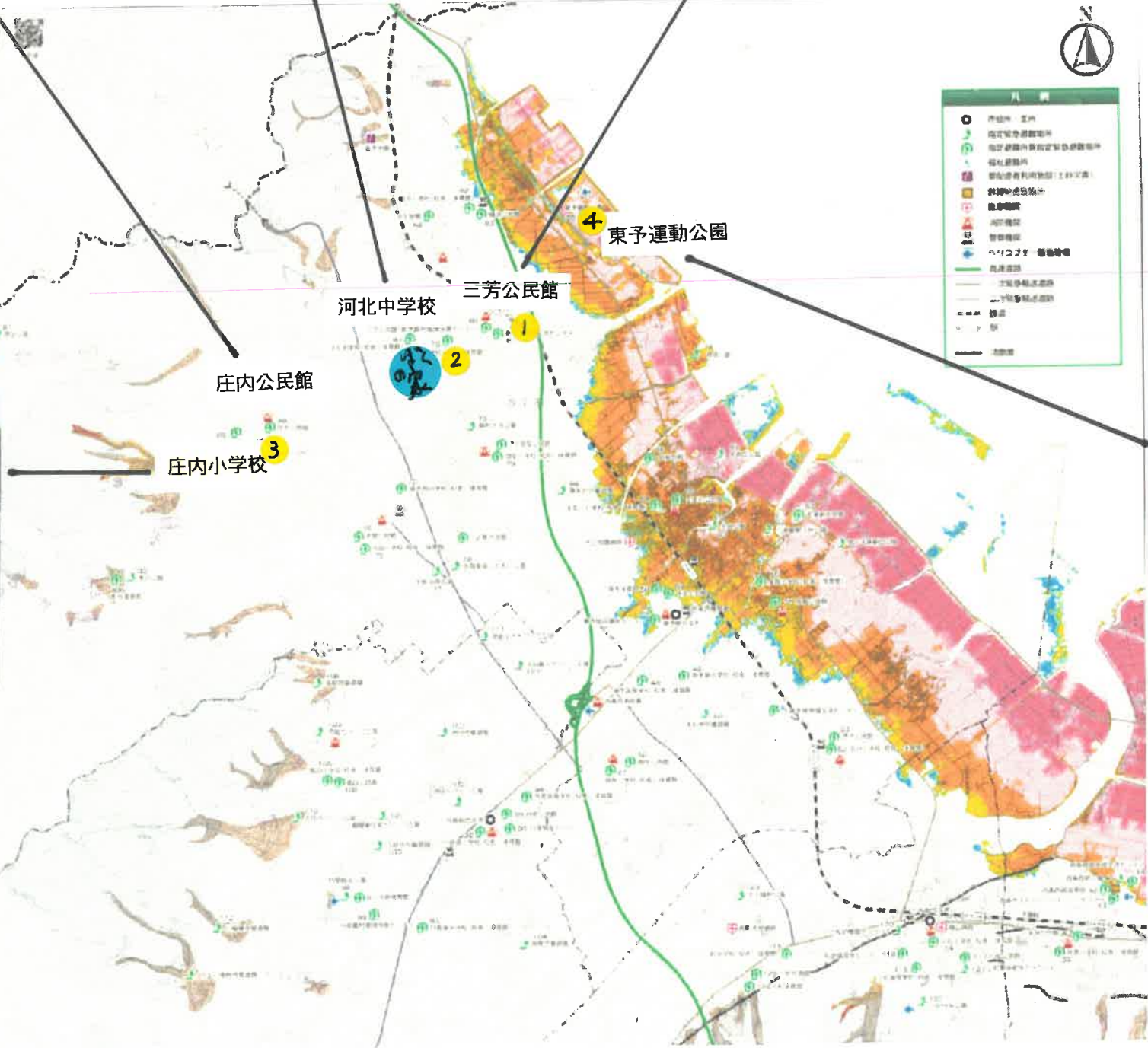
つなみに
怖い!

- はうしろ
しんわのまじ
- ① みよしえ
- ② みよしえいんきく
- ③ JA庄内
- ④ とよみどうろ



土砂災害危険区域	
① 1号土砂災害危険区域 (特別警戒)	② 2号土砂災害危険区域 (警戒)
③ 3号土砂災害危険区域 (注意)	④ 4号土砂災害危険区域 (軽微)
⑤ 5号土砂災害危険区域 (軽微)	⑥ 6号土砂災害危険区域 (軽微)
⑦ 7号土砂災害危険区域 (軽微)	⑧ 8号土砂災害危険区域 (軽微)
⑨ 9号土砂災害危険区域 (軽微)	⑩ 10号土砂災害危険区域 (軽微)

津波による浸水想定区域	
① 浸水深1.0m以上	② 浸水深0.5m以上
③ 浸水深0.3m以上	④ 浸水深0.1m以上
⑤ 浸水深0.05m以上	⑥ 浸水深0.02m以上
⑦ 浸水深0.01m以上	⑧ 浸水深0.005m以上
⑨ 浸水深0.002m以上	⑩ 浸水深0.001m以上



庄内小学校は
つなみはあんじ
だりたま砂さか
に怖いのがよう
だね。

さいじょうない
には、海拔5mの
板が267か
せ、ちかっています。



ちがいでいうために
海拔5m以上の
数を赤字であら
わしています。

いじょうもただしぶくろも贈りました。

家ぐのこてい

じいさまはけが人の
30~50%は増えが
たおれたいおちたい。
いどうしたいことが
げんいんです。

ぼくの家では、タンスの
下にストッパーをはめて
タンスがたおれないよう
にしています。

おばあちゃんの家では、
し学金ぐで家ぐとカバを
こていしていました。

れいぞうこやテレビ
のこていできていないので
してきたいです。

スーパーがやっきに

いふふはしめ
かかく2年でも
ホームセンターには
しょうみせが5年の
「長きほそん水」が
ありました。70円くらい
高いけど、あいのちが
は、あはせんでした。



賞味期限2年

賞味期限5年



水2L×6本
いじょう食
ライト
ハブラシ
タオル せつたん
ほぞんバック
サンラップ
ティッシュペーパー
マスク
ぐんて
ナイロンぶくろ
ラジオ
かしほ
ぬれティッシュ

ほがいろ
ライター
でんち
ローソク
ぼんそうこう
ドライバー
ぎんがきりてい、
たりなかつたものを買
たして、いけても
がきりていはした。
水といじょう食が少
しいので、とびつら
と思いつた。



災害用伝言ダイヤル・伝言板

災害用伝言ダイヤルの使い方

災害発生時(豪雨・大洪水など)に稼働するNTTの災害用伝言ダイヤルサービス。家族や友人が被災した場合の安否確認や連絡に役立ちます。

伝言の録音方法

伝言の再生方法



災害用伝言ダイヤル「171」に関するお問い合わせは、局番なしの「116」番、またはお近くのNTT支店・営業所窓口へ

体験利用のご案内

災害時以外にも、災害用伝言ダイヤルや災害用伝言板を体験できる「体験利用日」が設定されています。是非、家族・親戚・友人間で体験してみましょう。

体験利用日

毎月1日・15日
防災週間(8月30日から9月5日まで)
防災とボランティア週間(1月15日から1月21日まで)
正月三が日(1月1日から1月3日まで)

- docomo https://www.nttdocomo.co.jp/info/disaster/disaster_board/trial/
- au <http://www.au.kddi.com/mobile/anti-disaster/saigai-dengen/>
- SoftBank <http://www.softbank.jp/mobile/service/dengen/trial/>
- NTT西日本 <http://www.ntt-west.co.jp/>

さいがいようでんこんダイヤルをたいけん
しようしました。
さいがいようでんこんダイヤルは、しんご
しりょうのしんがはせいたときは
でんこんはうてきサービスも
でんこんをろくきさいせいで、はなれ
てる人にあんせんとつたえることか
できる。
でんこんは、ろくきさいせいで
きせし相手の名前、自分の名前、ひな
んしているはし、けがをしていないか
こまっていることなどをつたえよう。
ろくきさいせいでしんがもろくされる
のでいつどこにいたのかあがります。

かんそう

しんごもろくのしんがきたらあわて
しまつておちついておちルール
をまらいたいと思います。しんごを
いかしてしんごのいのはしんごでま
れようをききたいです。しんごは
しんごからないのでたいてい
いつでもしんごできるよにしてお
きたいです。



こうしんごでんごのかけかた
①のわきをきく。
②10円玉をいれる。
③でんごばんごうをまわす。
④10円玉と100円玉しかつかない
100円玉をいれるとあつた
はしんご。
⑤しんごにはお金がなくて
あかいボタンをおして100円玉
けいさつしんごはしんごに
⑥でんごのときもつたえよう。
⑦さいがいしんごはしんごに
かけるとしんごさいがいよう
でんごダイヤルをきく。

おちルール
・おちはんはしんごはかほく中学校
・いしんごはしんごへ行ったらほかのしんご
いしんごない。
・さいがいようでんこんダイヤルを
おいてお父さんかお母さんにきく
をする。

[参考文献]

防災士教本、認定特定非営利活動法人 日本防災士機構、2021

気象庁、日本付近を震源とした主要被害地震、<https://www.data.jma.go.jp/eqrv/d>

西条市防災マ.70

TOPPAN、防災のこころ、第16章 地震の防災、<https://www.holdings.toppant.com/>

健康教室、東小書房、2023.9月号