

## 「えひめ・未来・子育てプラン(後期計画)」の平成 26 年度末進捗状況の概要

### ■計画策定の趣旨

次世代育成支援対策推進法に基づき、平成 17 年 3 月に策定した「えひめ・未来・子育てプラン（前期計画）」が平成 21 年度末で終了することに伴い、同プランを改定し、平成 22 年 3 月に「えひめ・未来・子育てプラン（後期計画）」を策定した。

### ■計画の推進期間

平成 22 年度～平成 26 年度（5 年間）

### ■施策体系

#### （1）基本理念

子ども・親・地域の各視点から設定（「3つの基本理念」）

子どもの視点	子どもが大切にされ、心身ともに健やかに成長できるえひめづくり
親の視点	安心して、夢を持って子どもを産み育てられる えひめづくり
地域の視点	地域が一体となり、全ての子育て家庭を助け合い支え合うえひめづくり

※前期計画と同様

#### （2）基本目標

子どもの成長段階と子育て全期間を通じた基本目標を設定（「7つの基本目標」）

- ・第1目標 「子育ての夢」が感じられる“えひめ”（結婚前後期）
- ・第2目標 「命の誕生」が心から祝福される“えひめ”（出産期）
- ・第3目標 「家庭・地域の愛情」で育む“えひめ”（乳幼児期）
- ・第4目標 「健やかな成長・自立」を支援する“えひめ”（学童・思春期）
- ・第5目標 「子どもに温もりのある暮らし」を保障する“えひめ”（子育て全期間）
- ・第6目標 「親子に安心な生活環境」を提供する“えひめ”（ 〃 ）
- ・第7目標 「子育てと仕事の両立」を実現する“えひめ”（ 〃 ）

#### （3）基本施策

基本目標ごとに各3つ設定（「21の基本施策」）

主なもの

- ・良きパートナーとの出会いの支援 【第1目標】
- ・妊娠を望み、不妊に悩む人々への支援 【第2目標】
- ・地域で子どもを育む環境づくり 【第3目標】
- ・子どもの心や身体を、守り・育てる社会づくり 【第4目標】
- ・保護を必要とする子どもに対する福祉の充実 【第5目標】
- ・子育て家庭の遊び場等の整備 【第6目標】
- ・子育てと仕事の両立支援（地域で）【第7目標】

#### （4）目標指標

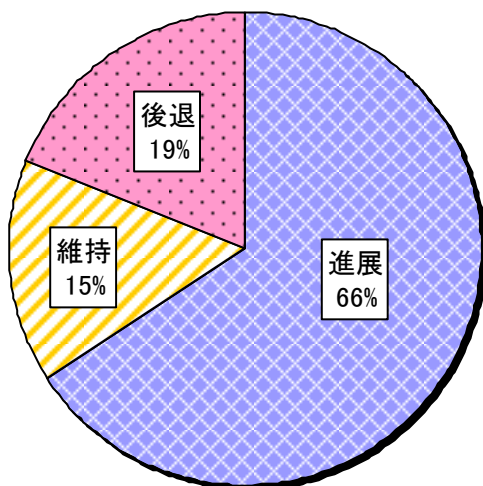
基本施策ごとに設定（「85の目標指標」）

## ■進捗状況〔総括〕

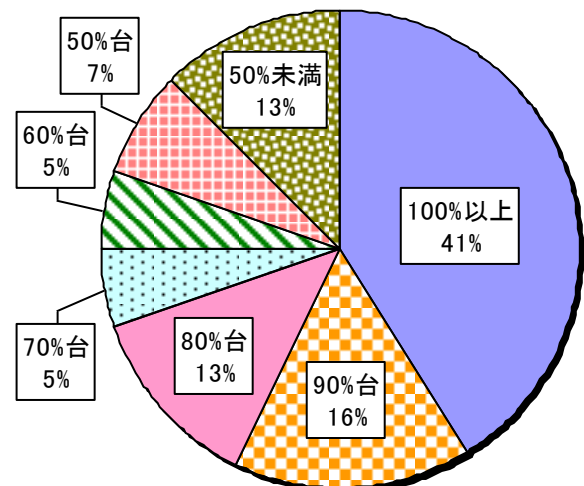
- 後期プランの目標指標 85 項目のうち、評価対象外項目の 6 項目（後述）を除く 79 項目についてプラン策定時の基準値と比較したところ、52 項目が進展、12 項目が現状維持、15 項目が後退という結果であった。
- 目標値に対する達成率については、数値化できる 56 項目中、100%以上が 23 項目、90%台が 9 項目、80%台が 7 項目、70%台が 3 項目、60%台が 3 項目、50%台が 4 項目、50%未満が 7 項目となった。（松山市と松山市以外に区分している指標については、松山市以外の数値で比較。）

※ 平成 22～26 年度の 5 年間の計画期間中、関係各課においてプランに基づいた集中的・計画的な取組みを進めてきた結果、約 7 割の項目が基準値から進展するとともに、約 4 割の項目が目標値を達成するなど、プランに掲げた諸施策は着実に進捗している。しかしながら、一方で、基準値から後退した項目並びに達成率が 50%台及び 50%未満に留まった項目も約 2 割存在していることから、平成 27 年 3 月に策定した「第 2 期えひめ・未来・子育てプラン（前期計画）」に基づき、取組みの強化に引き続き努める必要がある。

26年度末の進展率（79項目）



26年度末の達成率（56項目）



「えひめ・未来・子育てプラン(後期計画)」進捗状況表(平成26年度末)

番号	目標指標	基準値 (基準年度)	目標値 (目標年度)	26年度末実績			担当課
				実績	目標 達成率	基準値に 対する 進展状況	

第1目標「子育ての夢」が感じられる“えひめ”

1 若年者の自立支援									
01	若年求職者の就職者数(愛workにおける就職支援数)	1,200人	(H21)	2,500人 ※毎年度 目標値設定	(H26)	2,230人	89.2%	↗	雇用対策室
02	日本版デュアルシステム訓練修了後の就職率	90%	(H20)	100%	(H26)	81.8%	81.8%	↘	労政雇用課
03	ボランティア参加者数(各年度のボランティア・チャレンジ参加の学生数)	7,651人	(H20)	増加	(H26)	13,959人	—	↗	男女参画・ 県民協働課
2 良きパートナーとの出会いの支援									
04	えひめ結婚支援センターメルマガ購読者数	7,300人	(H21)	10,000人	(H28)	9,603人	96.0%	↗	子育て支援課
3 男女が協力し、地域全体の子どもを育む社会づくり									
05	「えひめのびのび子育て応援隊」登録店舗数	750件	(H21)	1,500件	(H26)	1,916件	127.7%	↗	子育て支援課

第2目標「命の誕生」が心から祝福される“えひめ”

1 母性並びに乳児の健康の確保										
06	妊娠満11週以内の妊娠届出率	松山市以外	75.4%	(H20)	増加	(H26)	88.2%	—	↗	健康増進課
		松山市のみ	80.9%				90.5%	—	↗	
07	県内出産医療機関における先天性代謝異常等検査の実施率	100%	(H21)	100%	(H26)	100%	100.0%	→	健康増進課	
2 周産期医療の充実										
08	周産期死亡率(出生千対)	3.9	(H20)	低下	(H26)	3.7	—	↗	健康増進課	
09	新生児死亡率(出生千対)	0.6	(H20)	低下	(H26)	0.9	—	↘	健康増進課	
10	乳児死亡率(出生千対)	1.4	(H20)	低下	(H26)	1.5	—	↘	健康増進課	
3 妊娠を望み、不妊に悩む人々への支援										
11	不妊専門相談開設日数	64日	(H21)	64日	(H26)	63日	98.4%	↘	健康増進課	

第3目標「家族・地域の愛情」で育む“えひめ”

1 地域で子どもを育む環境づくり										
12	家庭教育に関する講座・学習会の開催回数	13回	(H21)	30回	(H26)	3回	10.0%	↘	生涯学習課	
13	「えひめ家庭教育サポート企業連携事業」協定締結企業数	51企業	(H21)	100企業	(H26)	59企業	59.0%	↗	生涯学習課	
14	ファミリー・サポート・センターの設置か所数	松山市以外	7か所	(H21)	10か所	(H26)	10か所	100.0%	↗	労政雇用課
		松山市のみ	1か所				1か所	100.0%	→	
15	地域子育て支援拠点施設設置か所数	松山市以外	43か所	(H21)	61か所	(H26)	51か所	83.6%	↗	子育て支援課
		松山市のみ	23か所				27か所	93.1%	↗	
16	子育て情報サイトへのアクセス件数	31,842件	(H21)	40,000件	(H26)	31,001件	77.5%	↘	子育て支援課	
2 幼児教育・保育サービス等の充実										
17	学校関係者評価の実施園数(公立)	51園	(H20)	全園 (72園)	(H26)	72園	100.0%	↗	義務教育課	
18	幼稚園における預かり保育実施園数(私立)	95園	(H21)	99園	(H26)	94園	94.9%	↘	私学文書課	
19	通常保育の定員数	松山市以外	18,407人	(H21)	18,193人	(H26)	19,967人	109.8%	↗	子育て支援課
		松山市のみ	5,675人				6,115人	101.3%	↗	
20	延長保育の設置か所数	松山市以外	77か所	(H21)	88か所	(H26)	91か所	103.4%	↗	子育て支援課
		松山市のみ	55か所				61か所	100.0%	↗	
21	一時預かりの設置か所数	松山市以外	42か所	(H21)	54か所	(H26)	45か所	83.3%	↗	子育て支援課
		松山市のみ	30か所				36か所	100.0%	↗	
22	特定保育の設置か所数	松山市以外	1か所	(H21)	4か所	(H26)	0か所	0.0%	↘	子育て支援課
		松山市のみ	28か所				34か所	94.1%	↗	

「えひめ・未来・子育てプラン(後期計画)」進捗状況表(平成26年度末)

番号	目標指標	基準値 (基準年度)	目標値 (目標年度)	26年度末実績			担当課			
				実績	目標 達成率	基準値に 対する 進展状況				
23	休日保育の設置か所数	松山市以外	3か所	(H21)	7か所	(H26)	5か所	71.4%	↗	子育て支援課
		松山市のみ	10か所		13か所		14か所	107.7%	↗	
24	夜間保育の設置か所数	松山市以外	0か所	(H21)	1か所	(H26)	0か所	0%	→	子育て支援課
		松山市のみ	1か所		2か所		1か所	50.0%	→	
25	病児・病後児保育の設置か所数	松山市以外	7か所	(H21)	9か所	(H26)	9か所	100.0%	↗	子育て支援課
		松山市のみ	2か所		3か所		4か所	133.3%	↗	
26	認定こども園の認定数		8園	(H21)	増加	(H26)	16園	—	↗	子育て支援課
27	子育て短期支援(ショートステイ)	松山市以外	6か所	(H21)	7か所	(H26)	3か所	42.9%	↘	子育て支援課
		松山市のみ	6か所		6か所		6か所	100.0%	→	
28	子育て短期支援(トワイライトステイ)	松山市以外	1か所	(H21)	2か所	(H26)	1か所	50.0%	→	子育て支援課
		松山市のみ	6か所		6か所		2か所	33.3%	→	
29	放課後児童クラブ設置数	松山市以外	134か所	(H21)	184か所	(H26)	175か所	95.1%	↗	子育て支援課
		松山市のみ	45か所		72か所		69か所	95.8%	↗	
<b>3 安心できる小児医療体制の整備</b>										
30	小児救急輪番制の実施地域数		2地域	(H21)	2地域	(H26)	2地域	100.0%	→	医療対策課
31	小児救急医療電話相談の1日あたりの相談件数		8.0件	(H21)	15件	(H26)	29.0件	193.3%	↗	医療対策課

第4目標「健やかな成長・自立」を支援する“えひめ”

<b>1 豊かな人間性と生きる力の育成</b>										
32	「えひめ食文化普及講座」の実施回数(小学生対象数)		13回/年	(H20)	26回/年	(H26)	28回/年	107.7%	↗	農産園芸課
33	インターンシップを体験したことのある高校3年生の割合		43.7%	(H20)	50.0%	(H26)	53.1%	106.2%	↗	高校教育課
34	乳幼児保育、高齢者介護、奉仕等の体験活動への参加者数(高校生)		50,000人	(H20)	52,000人	(H26)	57,402人	110.4%	↗	高校教育課
35	子どもを対象とした芸術文化事業への参加者数		18,955人	(H20)	増加	(H26)	21,421人	—	↗	文化・スポーツ振興課
36	運動部活動へ地域の指導者を派遣した学校数		90校	(H21)	派遣を必要とする全学校	(H26)	230校	—	↗	保健体育課
37	総合型地域スポーツクラブの設置数		29クラブ	(H21)	50クラブ	(H26)	41クラブ	82.0%	↗	文化・スポーツ振興課
38	朝食を欠食する県民の割合の減少(小・中学生)		12.0%	(H21)	0%	(H28)	未調査	—	—	健康増進課
<b>2 魅力ある学校づくり</b>										
39	県立学校への学校評議員の設置率		100%	(H21)	100%	(H26)	100%	100.0%	→	高校教育課
40	公立小中学校における学校評議員の設置率		約68%	(H21)	向上	(H26)	75%(H25)	—	↗	義務教育課
41	学校の耐震化率(県立学校施設)		47.5%	(H21)	84.3%	(H26)	82%	97.3%	↗	高校教育課
42	学校の耐震化率(市町立小中学校)		58.5%	(H21)	向上	(H26)	86.9%	—	↗	義務教育課
<b>3 子どもの心や身体を、守り・育てる社会づくり</b>										
43	県立高校等での非行防止教室の開催率		100%	(H21)	100%	(H26)	100%	100.0%	→	高校教育課
44	不登校児童数(小学校)		142人	(H20)	減少	(H26)	164人(H25)	—	↘	義務教育課
45	不登校生徒数(中学校)		990人	(H20)	減少	(H26)	868人(H25)	—	↗	義務教育課
46	不登校生徒数(県立高校等)		326人	(H20)	減少	(H26)	259人(H25)	—	↗	高校教育課
47	児童家庭支援センターの設置数		1か所	(H21)	東・中・南予に各1か所	(H26)	1か所	33.3%	→	子育て支援課



「えひめ・未来・子育てプラン(後期計画)」進捗状況表(平成26年度末)

番号	目標指標	基準値 (基準年度)	目標値 (目標年度)	26年度末実績			担当課
				実績	目標 達成率	基準値に 対する 進展状況	

第5目標「子どもに温もりのある暮らし」を保障する“えひめ”

1 保護を必要とする児童に対する福祉の充実

48	児童相談所における夜間相談体制の充実	—	—	中央児童相談所に 夜間休日の相談対応職員の 確保	電話受付 対応のみ	—	→	子育て支援課	
49	一時保護所における環境改善(個別対応化)	—	—	3児童相談所の被虐待児と非行 児童などの混合処遇の状況の 改善	3か所	100.0%	↗	子育て支援課	
50	児童相談所(東予・南予)の設備整備	—	—	2児童相談所の建替え を検討の上、整備	2か所	100.0%	↗	子育て支援課	
51	乳児家庭全戸訪問事業の実施市町数	13市町	(H21)	全市町	(H26)	19市町	95.0%	↗	子育て支援課
52	養育支援訪問事業の実施市町数	7市町	(H21)	全市町	(H26)	9市町	45.0%	↗	子育て支援課
53	児童養護施設の改築	—	—	整備要望に対し、積極 的に支援	1か所	—	↗	子育て支援課	
54	施設の小規模化の推進	6施設	(H21)	10施設	(H26)	6施設	60.0%	→	子育て支援課
55	自立援助ホームの整備	0か所	(H21)	3か所	(H26)	2か所	66.7%	↗	子育て支援課
56	ファミリーホームの整備	0か所	(H21)	3か所	(H26)	6か所	200.0%	↗	子育て支援課
57	児童自立支援施設(えひめ学園)の整備充実	—	—	本館、体育館等の施設 整備	1か所	100.0%	↗	子育て支援課	
58	養育里親の登録数	36世帯	(H21)	50世帯	(H26)	89世帯	178.0%	↗	子育て支援課
59	里親への委託児童数	20人	(H21)	40人	(H26)	31人	77.5%	↗	子育て支援課
60	情緒障害児短期治療施設の整備	0か所	(H21)	1か所	(H26)	0か所	0.0%	→	子育て支援課

2 共生への支援を要する子どもたちのサポート

61	障害児(者)療育支援事業の実施か所数	13か所	(H21)	13か所	(H23) →(H26)	13か所	100.0%	→	障害福祉課
62	重症心身障害児(者)通園事業(A型)の実施か所数	1か所	(H21)	1か所(H23)	H24から市 町事業へ 移行	市町事業 へ移行	—	—	障害福祉課
63	重症心身障害児(者)通園事業(B型)の実施か所数	4か所	(H21)	5か所(H23)	H24から市 町事業へ 移行	市町事業 へ移行	—	—	障害福祉課
64	障害児ふれあい体験学習実施児童生徒数	85人	(H20)	165人	(H26)	176人	106.7%	↗	特別支援教育課
65	個別の教育支援計画の作成率	65.6%	(H20)	100%	(H26)	96.2%	96.2%	↗	特別支援教育課

3 母子家庭等の自立支援と子育て・生活支援の推進

66	母子家庭の母等を対象とした職業訓練受講者の就職率	65%	(H18~20の 平均)	70%	(H26)	—	—	—	労政雇用課
67	就業支援講習会受講生の就業率	17.1%	(H18~20の 平均)	25.0%	(H26)	13.6%	54.4%	↘	子育て支援課
68	自立支援教育訓練費受給者の就業率	55.6%	(H18~20の 平均)	66.7%	(H26)	対象者 なし	—	—	子育て支援課
69	高等技能訓練促進費受給者の就業率	66.7%	(H18~20の 平均)	100%	(H26)	100.0%	100.0%	↗	子育て支援課

第6目標「親子に安心な生活環境」を提供する“えひめ”

1 安心・安全なまちづくり

70	まもるくんの会社の設置数	11,746か所	(H21)	増加	(H26)	9,642か所	—	↘	生活安全企画課
71	まもるくんの車の設置数	10,606台	(H21)	増加	(H26)	5,867台	—	↘	生活安全企画課
72	防犯関係のボランティア団体数	479団体	(H21)	増加	(H26)	440団体	—	↘	生活安全企画課
73	防犯モデルマンションの認定棟数	16棟	(H21)	増加	(H26)	18棟	—	↗	生活安全企画課
74	防犯灯の設置数	2,042灯	(H21)	増加	(H26)	2,695灯	—	↗	生活安全企画課
75	交通安全こども・高齢者自転車愛媛県大会への参加チーム数	こども 13チーム 高齢者 14チーム	(H21)	こども13チーム 高齢者14チーム (現状維持)	(H26)	こども 11チーム 高齢者 12チーム	85.2%	↘	交通企画課
76	LED信号機の整備数	2,923灯	(H20)	増加	(H26)	9,925灯	—	↗	交通規制課

「えひめ・未来・子育てプラン(後期計画)」進捗状況表(平成26年度末)

番号	目標指標	基準値 (基準年度)		目標値 (目標年度)		26年度末実績			担当課	
						実績	目標達成率	基準値に対する進展状況		
<b>2 保護者が実践する事故防止・防災対策</b>										
77	チャイルドシート等の着用率	42.5%	(H21)	100%	(H26)	着用率 50.5%	50.5%	↗	消防防災安全課	
<b>3 子育て家庭の遊び場等の整備</b>										
78	児童館の整備数	45館	(H21)	49館	(H26)	45館	91.8%	→	子育て支援課	
79	放課後子ども教室の設置数	松山市以外	36か所	(H21)	57か所	(H26)	50か所	87.7%	↗	生涯学習課
		松山市のみ	17か所		42か所		29か所	69.0%		
80	バリアフリー化に配慮した県営住宅戸数割合	25.8%	(H20)	45.0%	(H26)	49.7%	110.4%	↗	建築住宅課	

第7目標「子育てと仕事の両立」を実現する“えひめ”

<b>1 子育てしやすい職場環境づくり(企業で)</b>									
81	各年度のボランティアチャレンジにおける企業協賛イベントへの参加者数	25,924人	(H20)	増加	(H26)	84,849人	—	↗	男女参画・県民協働課
82	えひめ子育て応援企業の認証件数	4社	(H20)	535社 420社	(H26)	529社	98.9%	↗	労政雇用課
<b>2 男女の役割分担意識の是正と働き方の見直し(家庭で)</b>									
83	「男女共同参画社会」という言葉の周知度	66.4%	(H21)	100%	(H32)	69.4%	69.4%	↗	男女参画・県民協働課
84   1	年間総実労働時間の短縮	1,888時間	(H20)	5%以上 縮減	(H23)	目標期間 終了	—	—	労政雇用課
84   2	【新規】週労働時間60時間以上の雇用者の割合の削減	9.7%	(H19)	5%まで 削減	(H34)	—	—	—	労政雇用課
<b>3 子育てと仕事の両立支援(地域で)</b>									
85	仕事と生活の調和の実現が図られていると感じる人の割合	39.5%	(H22)	向上	(H26)	48.4%	—	↗	子育て支援課

継続(※)  
廃止(×)