
令和6年度 愛媛県 県民総合文化祭

総合フェスティバル 企画コンペ

説明資料



I 令和6年度県民総合文化祭関係

- 開催要領・・・・・・・・・・・・・・・・・・・・・・・・・・・・・・・・ 1
- 事業別開催日程・・・・・・・・・・・・・・・・・・・・・・・・・・・・ 2

II 総合フェスティバル関係

- 実施方針・・・・・・・・・・・・・・・・・・・・・・・・・・・・・・・・ 3
- オープニングイベント・・・・・・・・・・・・・・・・・・・・・・ 6
- 企画コンペ募集要領・・・・・・・・・・・・・・・・・・・・・・ 7
- 委託業務一覧・・・・・・・・・・・・・・・・・・・・・・・・・・・・ 9
- 企画書作成要領・・・・・・・・・・・・・・・・・・・・・・ 10
- 経費積算基準・・・・・・・・・・・・・・・・・・・・・・ 11
- 愛媛県文化協会会員一覧（分野別）・・・・・・・・・・・・ 12
- 出演団体候補リスト（高等学校分）・・・・・・・・・・・・ 13
- 企画コンペ審査要領・・・・・・・・・・・・・・・・・・・・・・ 15

III 提出資料様式関係

- 企画コンペ参加申込書（様式ア）・・・・・・・・・・・・ 17
- 質問書（様式イ）・・・・・・・・・・・・・・・・・・・・ 18
- 企画提案書の提出書及び申告書（様式1）・・・・・・・・ 19
- 進行計画（様式2）・・・・・・・・・・・・・・・・・・・・ 21
- 会場・舞台配置図（様式3）・・・・・・・・・・・・・・・・ 23
- 出演者（団体）調書（様式4）・・・・・・・・・・・・ 25
- 経費見積書（様式5）・・・・・・・・・・・・・・・・・・・・ 27
- 高校生活用方法提案書（様式6）・・・・・・・・・・・・ 29
- 提出書類等確認表（様式7）・・・・・・・・・・・・ 31

IV 参考資料

- 令和5年度総合フェスティバルアンケート結果等・・・・・・・・ 32
- 過去の実施状況・・・・・・・・・・・・・・・・・・・・・・ 34
- 会場平面図等・・・・・・・・・・・・・・・・・・・・・・ 39
- フェスティバル事業運営委員会委員名簿及び事務局・・・・ 44

令和6年度 県民総合文化祭の開催要領

1 趣 旨

愛媛文化の振興と地域活性化を図り、明るくさわやかで活力のある郷土づくりを目指すため、芸術文化から産業文化まで幅広い分野のアマチュア文化の祭典である、県民総合文化祭を開催する。

2 テーマ

「継承と創造 文化がつなぐ時」

3 会期・会場

令和6年10月～12月 県内各地

4 主 催

愛媛県 愛媛県教育委員会 県内市町 県内市町教育委員会 (公財)愛媛県文化振興財団 愛媛県文化協会

5 実施主体

愛媛県県民総合文化祭実行委員会 愛媛県高等学校総合文化祭実行委員会

6 後 援

愛媛新聞社 朝日新聞松山総局 毎日新聞松山支局 読売新聞松山支局 日本経済新聞社松山支局
産経新聞社 NHK松山放送局 南海放送 テレビ愛媛 あいテレビ 愛媛朝日テレビ FM愛媛
愛媛CATV

7 協 賛

商工、農林、水産等の各種団体

8 内 容

(1) 主催事業

分 野	実 施 事 業 (実 施 方 法)	事業数
フェスティバル 事 業	オープニングイベント、総合フェスティバル(式典) 子ども伝統文化フェスタ(3事業) 〔県文化協会に委託して実施〕	3
生活文化事業	囲碁大会 将棋大会 茶会 いけばな展(4事業) 〔県文化協会に委託して実施〕	4
舞台芸術事業	モダンダンス公演 バレエ公演 合唱公演 邦楽・邦舞公演 吹奏楽公演 演劇公演 ジャズ公演(7事業) 〔県文化協会に委託して実施〕	7
文芸分野事業	俳句大会 川柳大会 短歌大会 連句大会 現代詩大会 漢詩大会(6事業) 〔県文化協会に委託して実施〕	6
企画公募事業	※広く県民や文化協会から文化事業企画を公募し、優秀企画を選考のうえ実施経費の助成を行う。 〔県文化協会に委託して実施〕 (上限500千円)	1
中学校文化祭	<音楽の部>合唱 吹奏楽・器楽 和楽器 郷土芸能 〔県文化協会に委託して実施〕	1
高校総合 文 化 祭	パレード 総合フェスティバル(合同開催) 合唱 日本音楽 郷土芸能 吟詠剣詩舞 囲碁 将棋 放送 マーチングバンド・パトントワリング 演劇 美術・工芸 書道 写真 弁論 吹奏楽 器楽・管弦楽 小倉百人一首かるた 文芸 華道 自然科学(21事業) 〔高校総合文化祭実行委員会に委託して実施〕	21
生涯学習 まつり	えひめ生涯学習“夢”まつり〔県直営〕 学習成果の発表、参加体験教室の開催、小・中学生のふるさと学習作品展等	1
産業文化 まつり	えひめ・まつやま産業まつり(別途、ブランド戦略課計上)〔松山市と合同開催〕 県内各地の特産・物産市、6次産業化商品の展示・即売、地域産業の各種展示等	1
障がい者芸術 文 化 祭	障がい者芸術文化祭～愛顔ひろがる えひめの障がい者アート展～／えひめのアート広場 (別途、障がい福祉課計上)〔(社福)県社会福祉事業団に委託して実施〕	2
子ども芸術祭	えひめ愛顔の子ども芸術祭(別途、予算計上)〔県直営〕 えひめこどもの城での創作活動等	1
秋季県展	秋季県展(日本画、洋画、版画、彫塑等8分野) 〔愛媛県美術会が実施〕	1
計		49

(2) 協賛事業

県民総合文化祭の広報宣伝に資するため、市町、文化団体、マスコミ等が賛同して実施する事業について名義使用を承認する。〔実施期間：10～12月〕〔主催事業と併せて広報紙等に掲載〕

(3) 市町主催文化事業

地域の活性化など同趣旨の県内各市町主催文化事業については、各市町の意向を確認のうえ、総合プログラムに掲載するなど広報連携を図る。

令和6年度県民総合文化祭事業別開催日程

1 主催事業 (49事業)

事業名等		日 程	会 場	所 管	
オープニングイベント		10月5日(土)	えひめこどもの城・多目的ホール	県文化協会 (文化振興課)	
フェスティバル事業	総合フェスティバル	10月26日(土)	県民文化会館・メインホール		
	子ども伝統文化フェスタ	12月1日(日)	県民文化会館・サブホールほか		
生活文化事業	いけばな展	10月26日(土)・27日(日)	県民文化会館・県民プラザ		
	将棋大会	11月3日(日・祝)	県民文化会館・別館		
	茶 会	11月9日(土)・10日(日)	県生活文化センター		
		11月16日(土)・17日(日)			
舞台芸術事業	囲碁大会	11月3日(日・祝)	県民文化会館・真珠の間		
	バレエ公演	11月4日(月・振)	県民文化会館・サブホール		
	合唱公演	10月27日(日)	県民文化会館・サブホール		
	ジャズ公演	11月17日(日)	久万高原町産業文化会館・多目的ホール		
	演劇公演	11月10日(日)	内子町共生館・共生館ホール		
	邦楽・邦舞公演	11月10日(日)	県民文化会館・サブホール		
	モダンダンス公演	11月24日(日)	松前総合文化センター・広域学習ホール		
文芸分野事業	吹奏楽公演	11月10日(日)	県民文化会館・メインホール		
	俳句大会	11月4日(月・振)	県民文化会館・真珠の間		
	川柳大会	10月27日(日)	県民文化会館・真珠の間		
	短歌大会	11月10日(日)	県民文化会館・真珠の間		
	連句大会	11月23日(土・祝)	県民文化会館・本館5,7会議室		
	現代詩大会	11月23日(土・祝)	県民文化会館・別館11会議室		
漢詩大会	11月23日(土・祝)	タオル美術館・ミニシアター			
企画公募	(対象事業募集中 決定7月)				
中学校文化祭	音楽の部	随時	—		
高校総合文化祭	パレード	11月16日(土)	松山市	県高等学校総合 文化祭実行委員会 (高校教育課)	
	総合フェスティバル	10月26日(土)	県民文化会館		
	演劇	11月16日(土)・17日(日)	生涯学習センター		
	合唱	11月16日(土)	県民文化会館		
	吹奏楽	11月17日(日)			
	器楽・管弦楽	11月16日(土)			
	日本音楽	11月17日(日)			
	吟詠剣詩舞	11月17日(日)			
	郷土芸能	11月16日(土)			北条市民会館
	マチングバンド・パントワリング	11月16日(土)	県民文化会館		
	美術・工芸	11月14日(木)~17日(日)			
	書道	11月14日(木)~17日(日)			
	写真	11月14日(木)~17日(日)			県美術館新館
	放送	11月16日(土)			県民文化会館
	囲碁	11月16日(土)・17日(日)			にぎたつ会館
	将棋	11月17日(日)			
	弁論	11月16日(土)			県民文化会館
	小倉百人一首かるた	11月16日(土)・17日(日)			県生活文化センター
文芸	11月17日(日)	県民文化会館			
自然科学	11月16日(土)	県総合科学博物館			
華道	11月16日(土)・17日(日)	県民文化会館			
産業文化まつり	えひめ・まつやま産業まつり	11月23日(土・祝)・24日(日)	松山市城山公園	農林水産部	
生涯学習まつり	えひめ生涯学習“夢”まつり	11月30日(土)・12月1日(日)	県民文化会館・県民プラザほか	まなび推進課	
障がい者芸術文化祭	愛顔ひろがる えひめの障がい者アート展	10月10日(木)~20日(日)	県美術館	障がい福祉課	
	愛顔ひろがる えひめの障がい者アート広場	11月16日(土)	大街道商店街		
美術関係	秋季県展(前期)	11月下旬 ~12月下旬で調整中	県美術館	県美術会	
	“(後期)”				

2 協賛事業：募集予定(県内各地、見込み：約15事業)

3 市町主催文化事業：各市町へ照会予定(県内各地、見込み：約25事業)

総合フェスティバル実施方針

1 趣 旨

県民総合文化祭の中心事業として、多彩な文化を紹介し、交流を図るとともに、高校総合文化祭と総合フェスティバルとの合同開催による若い力の導入などを通してテーマを具現化し、県民に文化の持つ素晴らしさをアピールするものとする。

2 テーマ

「継承と創造 文化がつなぐ時」(県民総合文化祭全体のテーマ)

文化は、様々な困難な時代にあっても、歴史や伝統を継承しながら新たな創造を行うための礎として、また、人生を豊かにするための存在としての役割を担ってきた。

AI の進化など社会は急速な変化を続け、少子高齢化や物価高騰、不安定な国際情勢など、先行きの見えない不安が渦巻く今こそ、「人間らしさ」の象徴である文化が過去と未来をつなぐ架け橋になり、県民の心の支えになるような存在になってほしい、という希望を込めたもの。

3 日 時

(オープニングイベント)

令和6年10月5日(土) 14:00~2時間程度(※)

(※) 企画内容によっては公演時間を1時間30分まで短縮可。

(総合フェスティバル)

令和6年10月26日(土) 13:30~2時間以上

設営及びリハーサル予定	10月24日(木) 9:00~20:00
	10月25日(金) 9:00~20:00
	10月26日(土) 9:00~12:30

4 会 場

(オープニングイベント) えひめこどもの城 多目的ホール

(総合フェスティバル) 県民文化会館 メインホール (収容人員: 2,725人)

5 主 催

愛媛県、愛媛県教育委員会、松山市、松山市教育委員会、(公財)愛媛県文化振興財団、愛媛県文化協会、松山市文化協会

6 実施主体

愛媛県県民総合文化祭実行委員会、愛媛県高等学校総合文化祭実行委員会

7 内容例

(オープニングイベント)

- 県民総合文化祭の開幕を広く県民にPRするオープニングイベントの実施

(総合フェスティバル)

- 県民総合文化祭式典
- 県内文化団体や高校生による演技・演奏
- 国内外の第一線で活躍する団体（者）等を迎えるステージ
- ゲストと県内文化団体・高校生との共演
- 県民が新たな文化に触れる機会の提供 等

8 企画提案の前提条件

- (1) 式典（主催者あいさつ、手話）が入っていること。
- (2) 公演時間は全体で2時間以上とする。
- (3) メインゲストステージを除き、原則として、舞台転換及び入退場も可能な限りスムーズに実施し、各演目は10分以内を目安とすること。
- (4) 一般と高校生の出演時間及び出演団体数のバランスが取れていること。
〔メインホール内で行う主催者あいさつ後～閉会までの出演団体で考えること。〕
- (5) 高校生の出演団体（者）は、原則として、高等学校文化祭実行委員会が作成するリストから選考すること。出演団体（者）の出演、リハーサル時間等については、高等学校総合文化祭実行委員会の各専門部担当者と相談して、実現可能な計画とすること。なお、その他、リスト以外の小中高生等を参加させる場合は協議すること。
- (6) 高校生による舞台出演以外のイベント運営等への協力については、あらかじめ高等学校総合文化祭実行委員会事務局に相談のうえ、教育的観点から可能な限り参加機会を確保すること。
- (7) テレビ、ラジオ、SNS 等による広報PRについては、県民総合文化祭全体の広報を含めて実施するとともに、他の媒体や機関との連携広報など効果的なPRに努めること。
- (8) 県民総合文化祭の開幕と総合フェスティバルを広く県民にPRする県民総合文化祭のオープニングイベント（有観客 200名程度）を10月5日（土）に実施すること。

9 企画のポイント

(1) 発信力・PRの強化

- ①今年度のテーマに沿い、文化の素晴らしさを広く発信できる企画であること。
- ②発信力の強いゲストを起用するなど、話題性のある集客力の高いイベント構成であること。
- ③県民総合文化祭全体のPRや機運づくりが工夫されていること。
- ④県内の幅広い層に告知可能で効果的な広報計画であること。
- ⑤オープニングイベントが県民総合文化祭の開幕を広く県民にPRできる企画であり、配信の視聴回数を高める工夫がなされていること。

(2) 高い芸術性と多彩な文化芸術の紹介

- ①文化の一大祭典として芸術性の高い構成であること。

②観客ニーズ（来場者アンケート上位：県内文化紹介、多彩なジャンル、プロアーティストの起用）に応える構成であること。

③本県出身あるいはゆかりのある方で国内外において活躍している方の起用を図ること。

総合フェスティバルのメインゲストの出演交渉は県が行い、企画コンペ参加申込書（様式ア）を提出した事業者に個別に提示します。

④県文化協会登録団体の起用を図ること。

⑤郷土芸能が若い世代に魅力的に伝わる工夫がなされた企画であること。

⑥高校生等の若い力を最大限に活用し、一般と高校生との合同出演など、それぞれの良さを引き出す企画であること。

(3) 若・中年層の参加促進

新たな来場者確保に向けて、特に 20 歳から 40 歳台の若・中年層の来場者増を目指した企画であること。ただし、幅広い年齢層が楽しめるような工夫がされていること。

10 その他留意事項

(1) 採用企画決定後、一部内容の変更、差し替え等を依頼する場合があること。

(2) 観客席は、1、2階を一般向け、3階を高校生優先、4、5階を共用で調整すること。

県民総合文化祭オープニングイベントについて

1 開催目的等

10月から12月に県下各地で開催する県民総合文化祭の各事業を広く県民に広報するため、10月第1週にえひめこどもの城において、県民総合文化祭の開幕を飾るオープニングイベントを実施する。

イベントの観覧者については、原画デザインの受賞者や出演者の付添人など関係者のほか、一般の方々に来場いただき、イベントの様様をインターネットで配信する。

2 開催要領等

○開催日時 令和6年10月5日(土) 14:00～2時間程度

○開催場所 えひめこどもの城 多目的ホール

○実施内容

- (1) オープニング
- (2) あいさつ等
- (3) 原画デザイン表彰
- (4) ゲストを迎えての実演又はトーク
- (5) 文化団体等の発表

【例】

- ・発信力の高いゲスト(プロアーティストや著名人)の実演
- ・分野別事業の見どころ等の紹介
- ・郷土芸能や地域の祭りなど県内文化団体の実演
- ・ワークショップ

など

3 企画提案に当たっての留意点

- (1) 県民総合文化祭の各事業を広く県民に広報することを目的に実施する催しであるため、マスコミ等で取り上げられるようなニュース性の高い内容とすること。
 - (2) 会場の「えひめこどもの城」は大型児童館であるため、その特性を活かしてこどもの城利用者が楽しめるような内容とし、一般の来園者も入場できるような形式とすること。
 - (3) 「県文祭応援サポーター」として、会期中、県民総合文化祭の各事業の広報を行うにふさわしいゲストを選定すること。
 - (4) SNSを最大限に活用し、集客及びインターネット配信の視聴回数につなげる
- こと。

総合フェスティバル事業 企画コンペ募集要領

令和6年度県民総合文化祭「総合フェスティバル」の実施にあたり、優れた企画力や遂行力を有し、本事業の受託を希望する事業者を次のとおり募集します。

1 参加資格

本企画コンペの参加資格は、次の(1)から(6)までの全ての項目を満たす企業等とします。

- (1) 県内に本社、支社、営業所を有すること。
ただし、支社、営業所にあつては、参加申込書の提出期限において1年以上の営業実績を有していること。
- (2) 地方自治法施行令第167条の4(一般競争入札参加者の資格)の規定に該当しないこと。
- (3) 企画提案書の受付期間中において、愛媛県から競争入札への指名停止を受けていないこと。
- (4) 企画提案書の受付期間中において、会社更生法に基づく更生手続き開始の申し立て、民事再生法に基づく民事再生手続き開始の申し立て、及び破産法に基づく破産手続き開始の申し立てがなされていないこと。
- (5) 令和5・6・7年度 愛媛県競争入札参加資格者名簿に登録されていること。
- (6) 本事業の主たる業務について自社による遂行が可能であること。
ただし、上記(1)から(5)までの条件を全て満たす複数の企業等による合同提案については、認めるものとします。

2 業務内容

- (1) 業務内容：別添「委託業務一覧」のとおりとします。
- (2) 委託額上限額：12,210,000円（消費税及び地方消費税を含む。）
※上記限度額にはオープニングイベントの開催に係る費用一式を含む。
- (3) 業務委託期間：契約締結の日から業務完了の日まで

3 参加方法

- (1) 参加申し込み
参加しようとする事業者は、次により「企画コンペ参加申込書（様式ア）」を提出してください。
提出期限 令和6年5月31日(金) 17時(必着)
提出方法 FAX又はメール
- (2) 質問及び回答
質問がある場合は、上記(1)に示す参加申込書の提出期限までに同様の方法で「質問書」(様式イ)を提出してください。
回答は、参加申込者全員に対し行います(個別具体の提案内容は除く)。
- (3) 企画提案の提出
別紙作成要領に留意のうえ、下記によりご提出ください。
 - ① 提出部数
14部
〔※様式1から7までを順に1セットにして14セット分提出してください。〕
〔※様式1については、1部を正本、残り13部を副本としてもかまいません。〕

②提出期限及び提出先

提出期限：令和6年6月26日（水）17時（必着・郵送の場合を含む。）

提出方法：持参（勤務時間内とし、土・日、祝日を除く。）または郵送（書留等）してください。

4 選考

(1)選考方法

提案のあった企画については、企画コンペ審査会において、審査委員に対してプレゼンテーションを行っていただき、別添審査要領により受託者として最適と考えられる事業者を選考します。

※審査会は、令和6年7月上旬に実施する予定です。

※応募企画が5件以上ある場合には、事前書類審査を行う場合があります。

なお、この書類審査で選考外となった参加者には、事前に連絡します。

※詳しくは、別添審査要領を参照ください。

(2)審査結果

応募者全員に審査結果を文書で通知します。

(3)その他選考に係る留意事項

①次に該当する場合は企画提案書の提出を無効としますのでご注意ください。

- ・企画提案書や申告書に虚偽の記載をした場合。
- ・参加条件を満たさない事業者や選考過程で参加条件を満たさなくなった場合。
- ・見積書の金額が、2(2)の委託料上限額を超える場合。

②提出後の企画提案書については、記載内容の変更はできません。

③提出された企画提案書は返却しません。

④企画提案書の作成・提出及びコンペ出席に伴う費用等は、全て企画提案者の負担となります。

⑤「企画コンペ参加申込書」を提出した事業者が、「企画コンペ」への参加を辞退する場合は、下記「問い合わせ先・提出先」まで連絡をしてください。

5 契約

(1) 選定された委託候補者と、提出いただいた企画提案を基に業務について協議を行い、仕様書を作成します。したがって、協議の過程で提案内容の一部変更がある場合があることをご了知ください。なお、協議が整わなかった場合は、次点者と協議を行うものとします。

(2) 協議のうえ決定した仕様書に基づき、委託候補者から見積書を提出いただき、予定価格の範囲内であることを確認して契約書を締結することとなります。（契約保証金は愛媛県会計規則第152条から第154条までの規定に準じて取り扱います。）

【問い合わせ先・提出先】

〒790-8570 愛媛県松山市一番町四丁目4番地2

愛媛県文化協会（県庁 文化振興課内（大谷））

電話 089-947-5581 F A X 089-913-2617

E-mail bunkashinko@pref.ehime.lg.jp

令和6年度県民総合文化祭総合フェスティバル 委託業務一覧

【総合フェスティバル】

- 1 進行台本及び進行チャートの作成
- 2 会場・舞台配置計画の作成
- 3 会場・舞台の設営
- 4 舞台の演出、進行管理
- 5 舞台美術、音響、照明
- 6 イベントのライブ配信
- 7 特別出演者及び司会者等に対する出演交渉、連絡調整、出演に要する経費の支払
※メインゲストの出演交渉は県が行う。連絡調整、経費の支払は委託業務に含む。
- 8 一般出演者及び高校生等出演者に対する出演交渉、連絡調整、出演に要する経費の支払
- 9 特別出演者及び司会者に対する弁当の支給
- 10 特別出演者、司会者、一般出演者及び高校生等出演者に係る楽屋等の警備
- 11 看板の設置（会場玄関前及び舞台の看板は必須とする）
- 12 広報用チラシ・ポスターの作成及び配布
 ※最低必要枚数（主催者に納品する枚数）
 チラシ（A4）：30,000部、ポスター（B2）：100部
 ※県民総合文化祭の総合プログラムや高文祭パンフレットに掲載する総合フェスティバルの広報記事のデザイン作成を含む
- 13 入場整理券の作成及び配布（※最低必要枚数 2,800部）
- 14 プログラムの作成（※最低必要枚数 2,800部）
- 15 デザイン原画優秀作品パネル（10数作品）展示 ※デザイン原画パネルは県から提供
- 16 会場駐車場における車両移動及び安全管理
- 17 事業実施状況の記録（動画及び写真）
- 18 県民総合文化祭全体のCM作成等広報活動
- 19 その他事業を円滑かつ効果的に実施する上で必要な業務

【県民総合文化祭オープニングイベント】

- 1 オープニングイベントの企画・運営
- 2 実施運営マニュアル、進行台本の作成
- 3 美術、音響、照明等のプランニング及び実施
- 4 一般来場者への対応に係る経費
- 5 広報用チラシデザインの作成（印刷は県で実施）
- 6 入場整理券の作成及び配布（必要に応じて）
- 7 イベントの配信（ライブに限定しない）
- 8 出演者に対する出演交渉、連絡調整、出演に要する経費の支払い
- 9 会場配置計画・図面の作成
- 10 当日の運営・進行管理、イベント会場管理者との調整
- 11 会場の設営・撤去
- 12 デザイン原画優秀作品パネル（10数作品）展示 ※デザイン原画パネルは県から提供
- 13 音楽著作権使用料等、音響使用に要する経費の支払い
- 14 その他事業を円滑かつ効果的に実施する上で必要な業務

※チラシ・ポスター・看板等には、
・愛媛県イメージアップキャラクター「みきゃん」を活用するものとする。

総合フェスティバル 企画書作成要領

1 全体留意事項

- (1) 企画書の作成にあたっては、項目・内容等に漏れがないよう、記載内容を十分確認してください。
- (2) 5件以上の企画提案があった場合には、事前の書類審査を行う場合がありますので、実施する企画内容については、必ず全て記載してください。
また、審査会におけるプレゼンテーションは、企画書を分かりやすく説明いただくためのものですので、企画書に記載されていない内容のプレゼンテーションはできません。
- (3) 提出期限後の企画書の訂正・追加は認められません。
- (4) 企画書に記載した内容に関するバックデータなど、補足資料が必要な場合には、企画書のどの内容に対する資料かを明確に示して添付してください。
- (5) 提出する企画書(14部)は、全て様式1から7の順番に並べて14セット準備してください。
なお、様式1について、1部は正本とし、残り13部は副本でかまいません。

2 各様式作成上の留意事項

(1) 様式1～4

- ① 各様式に記載している留意事項等を十分確認のうえ、記載漏れなどが無いように作成してください。
- ② 様式4の出演区分は次のとおりです。
 - ・「ゲスト」……出演料が発生するいわゆるプロの出演者(団体)を指します。
 - ・「司会」……出演料の有無に関わらず、当日の司会進行を行う出演者を指します。
 - ・「一般」……ゲスト、司会、高校生等以外の出演者(団体)を指します。
 - ・「高校生等」…小・中・高校生及び未就学児の出演者(団体)を指します。ただし、一般の出演団体の中に、一部高校生等のメンバーが含まれるような場合については、「一般」扱いとしてください。

※様式2～4については、オープニングイベントと総合フェスティバルを別葉にて作成してください。

(2) 様式5「経費見積書」

委託業務を実施するために要する経費を、別紙「経費積算基準」を参考に積算してください。

なお、経費積算に当たっては、「経費積算基準」の留意事項を十分確認のうえ、適正に経費を積算してください。

(3) 様式6「高校生活用方法提案書」

様式下部に記載している留意事項及び記入例を参考に作成してください。

(4) 様式7「提出書類等確認表」

各項目について、漏れがないか必ず確認のうえ提出してください。

経 費 積 算 基 準

項目	細項目	内 容 (例 示)	項 意 事 留 意 事 項
舞台関係費	会場費	機材使用料 (音響設備、照明設備等 (会場付属設備を除く。)) 等	会場 (会場附属設備等を含む。)、楽屋及び控室の使用に要する経費は、原則として主催者が負担するの計上しないこと。 ただし、出演者等の駐車場が必要な場合の駐車料金については、必要経費として計上すること。
	舞台費	大道具費、小道具費、技術人件費 (音響、照明、美術)、音響機器料、照明機器料、衣装代、床山技術料 等	
	運搬費	道具運搬費、楽器運搬費 等	
	運営費	看板製作費、輸送バス借上げ料、賞品代 等	看板等の製作費には、備考欄に作製する看板等の規格及び数量を記載すること。 (最低必要箇所：駐車場入口2種、会場入口、舞台、受付2種3枚 (1種は2枚) ただし、看板を別の手法により代用することは可能であり、その方法を提示すること。)
広報関係費	印刷費	ポスター、チラシ印刷費、入場整理券印刷費、プログラム印刷費、台本印刷費 等	ポスター、チラシ、入場整理券及びプログラムの作成については、効果的に業務を実施する上で必要な部数 (主催者側の必要部数 [チラシ30,000部、ポスター100部、入場整理券2,800部、プログラム2,800部] を含む。) の作成に要する経費を計上すること。 印刷費として、県民総合文化祭の総合プログラムや高文祭パンフレットに掲載する総合フェスティバルの広報記事のデザイン作成費も計上しておくこと。 なお、それぞれの積算の基礎となる部数及び作成案の規格等を、経費見積書の備考欄に示すこと。
	宣伝費	事前告知 (テレビ、ラジオ、新聞、タウン情報誌、SNS広告) 費 等	宣伝費については、広報を計画している媒体毎に、必要経費を計上し、積算の基礎となる規格、数量等を備考欄に記載すること。また、テレビ、ラジオ等でのCMには、県民総合文化祭全体の広報も含めた経費を計上すること。
	出演料	指揮料、演奏料、ゲスト・司会者等出演料、稽古出演料 等	出演者の出演に要する経費は、リハーサルも含めて、出演料 (又は謝金)、旅費、宿泊費、弁当代、道具運搬代、保険料などを計上すること。また、出演者の出演に必要な随行人員についても、出演者の人数に含めて旅費等を計上できるものとする。 一般出演者及び高校生等の取扱い > 一般出演者及び高校生等には、出演に係る出演料 (又は謝金) は計上しないこと。
	謝金	司会者謝金、通訳謝金 等	
出演団体等関係費	旅費	調査旅費 (出演者調査、会場調査)、連絡調整旅費、出演者スタッフ等旅費 等	
	宿泊費	出演者・スタッフ等宿泊費 等	
	食糧費	出演者・スタッフ等弁当代 その他ケータリング費 等	
	音楽費	作詞料、作曲料、編曲料、写譜料、楽器借上げ料、調律料、録音料、音楽著作権使用料 等	
人件費	文芸費	舞台監督 (演出) 料、プログラム料 (音響、照明、美術)、脚本作成料、振付け料、デザイン料 等	
	記録費	写真整理費、記録ビデオ作成費 等	記録費については、業務実施状況を記録した写真 (CD: 2セット、現像1部 (抜粋で可)) 及び記録ビデオ (DVD: DVDプレーヤーで再生可能な形式で、SD画質以上で2セット) の作製に要する経費を計上すること。
	人件費	アルバイト賃金 等	業務実施に必要なアルバイト等の必要経費を計上すること。 ただし、招待者受付・案内、託児は、主催者側で行うため、これらに要する人員は、必要人数に含めないこと。 なお、受付総括 (障害者対応等) は受託者が行うこと。
	企画管理費	企画費、連絡調整費、進行管理費 等	企画、連絡調整、進行管理 (準備期間中及び開催当日) 等に要する経費を計上すること。
企画管理費	諸経費	会議費、消耗品費、出演者保険料 等	

愛媛県文化協会会員一覧(分野別)39団体

分野	団体名	代表者氏名	R6県民総合文化祭 該当事業	備考
舞台芸術	愛媛県合唱連盟	理事長 井上 洋一	合唱公演	
	愛媛県少年少女合唱連盟	理事長 井上 洋一	合唱公演	
	四国二期会愛媛支部	支部長 加藤 千沙		
	愛媛県吹奏楽連盟	理事長 佐藤 光博	吹奏楽公演	連絡は「11 吹奏楽会議」
	愛媛交響楽団	理事長 花岡 直樹		
	愛媛バレエ協会	会 長 内田 久美子		バレエ公演は愛媛バレエ協会と愛媛ジュニアバレエ連盟が隔年で開催(R6は愛媛ジュニアバレエ連盟)
	愛媛現代舞踊協会	会 長 阿部 りか	モダンダンス公演	
	愛媛演劇協会	会 長 森田 康二	演劇公演	
	えひめジャズネットワーク	会 長 栗田 敬子	ジャズ公演	
	愛媛ジュニアバレエ連盟	会 長 山本 康介	バレエ公演	
	愛媛県吹奏楽会議	会 長 福田 健泰	吹奏楽公演	
	愛媛県吟剣詩舞道総連盟	理事長 松井 松聲		
	愛媛日舞協会	会 長 小泉 新	邦楽・邦舞公演	
	(公社)愛媛能楽協会	会 長 土居 英雄	邦楽・邦舞公演	
	愛媛県指定文化財文楽保存協議会	会 長 中本 壽男		
	愛媛県三曲協会	会 長 今井 藤凡	邦楽・邦舞公演	
	えひめキッズ伝統文化ネットワーク	会 長 田中 静江	子ども伝統文化フェスタ	
	松山村家会	会 長 坂井 恵美子	邦楽・邦舞公演	
	虎造節保存会	会 長 石丸 武三		
	小唄田村派美咲会	会 長 菊野 利三郎		
	常磐津松山錦会	会 長 菊野 利三郎		
	愛媛琵琶会	会 長 池田 旭珠	邦楽・邦舞公演	
	筑前琵琶 一紅會	会 長 藤内 旭須美	邦楽・邦舞公演	
文芸分野	愛媛県俳句協会	会 長 松本 勇二	俳句大会	
	愛媛県川柳文化連盟	会 長 仙波 草苑	川柳大会	
	愛媛歌人クラブ	会 長 川又 和志	短歌大会	
	愛媛漢詩連盟	会 長 石山 竹揚	漢詩大会	
	愛媛県連句連盟	会 長 平井 繁樹	連句大会	
	愛媛詩話会	代 表 堀内 統義	現代詩大会	
	特定非営利活動法人 まつやま山頭火倶楽部	理事長 高橋 正治		
	愛媛県美術会	会 長 吉田 青雲	県展	
	愛媛女流書家連盟	会 長 藤岡 抱玉		
	生活文化	(一財)愛媛棋道協会	理事長 西川 義教	囲碁大会
日本将棋連盟愛媛県支部連盟		会 長 村上 誠一郎	将棋大会	
愛媛県華道会		会 長 関谷 勝嗣	いけばな展	
愛媛県いけばな芸術協会		会 長 土居 英雄	いけばな展	
茶道裏千家淡交会松山支部		支部長 塩崎 恭久	茶会	
愛媛県茶道連盟		会 長 岡田 仙敬	茶会	
一般社団法人伝統文化を継ぐ大手町学園		代表理事 楠岡 弘子		

令和6年度県民総合文化祭「総合フェスティバル」出演候補団体推薦リスト

専門部	構成	予定人数	演目	略歴等	必要経費等
合唱	済美高校合唱部	約25名程度	単独出演は難しいですが、ゲストのバックコーラス的な協力であれば出演可能。	昨年度の県高等学校総合文化祭で優秀賞を受賞し、今年度の全国高文祭に出場。	移動のための交通費（バス等）
吹奏楽	松山南高等学校吹奏楽部	約60名	未定	令和6年度全国高文祭（岐阜大会）に県代表として出場予定	楽器運搬費 5万円程度
器楽・管弦楽	松山東雲中学・高等学校ハンドベル部	11名程度	ハンドベル合奏（詳細は未定）	県内高校唯一のハンドベル合奏。令和4年度総合フェスティバル出演、令和5年度総合フェスティバルではロビーにてウェルカム演奏。	楽器等運搬費 3万円程度
	松山南高校	28名	弦楽合奏	令和5年度愛媛県高等学校総合文化祭優秀賞、令和6年度全国高等学校総合文化祭岐阜大会出演。	楽器運搬費4万円程度
郷土芸能	今治西高校	10名程度	和太鼓（海の豊饒）	令和5年度全国高総文祭に県代表として出場	太鼓の運搬費及び、生徒の移動費（バス等）
	未来高校	15名程度	水軍太鼓（竜虎）	令和5年度県高等学校総合文化祭奨励賞受賞	太鼓の運搬費及び、生徒の移動費（バス等）
マーチングバンド・バトントワリング	松山東雲中学・高等学校吹奏楽部（マーチングバンド）	31名	ステージマーチング6分程度	マーチングステージ全国大会銀賞 第48回全国高等学校総合文化祭マーチングバンドバトントワリング部門出場予定	運搬費・5万円
書道	伊予高校書道部	8名程度	書道パフォーマンス	令和6年度県高校総体テーマ揮毫。地域からの依頼で書道パフォーマンス。	材料費5~6万円程度 貸切バス
放送	①三島高校	2名	「伊予美人」	令和6年度全国高総文祭に出品した作品。ビデオメッセージ	DVDのみの場合は、経費は発生しない予定
	②新居浜西高校	2名	「かんからから」	令和6年度全国高総文祭に出品した作品。ビデオメッセージ	DVDのみの場合は、経費は発生しない予定
	③松山東高校	2名	「ミュージックサイレン」	令和6年度全国高総文祭に出品した作品。オーディオメッセージ	DVDのみの場合は、経費は発生しない予定

担当	構成	予定人数	内容	略歴等	必要経費等
司会 (高校生の出演時)	男子 女子	各1名	プロのMC方との 司会・進行	高文連が該当者を推薦 します。	松山市外の生徒 の場合は、交通 費が発生する予 定です。
手話通訳		2～5名	式典での手話通訳 (事前に練習が必 要なため、原稿が 必要です)	高文連が該当者を推薦 します。	松山市外の生徒 の場合は、交通 費が発生する予 定です。
開会宣言	6月開催 の高文連 理事会で決 定(予定)	1名	式典で土居会長と 合同開幕宣言	高文連が該当者を推薦 します。	松山市外の生徒 の場合は、交通 費が発生する予 定です。
(参考) 運営スタッフ 令和5年度	加盟校に募 集をかけま す。	20名	総合フェスティバ ルの運営のスタッ フとして、出演者 誘導係や舞台関係 の補助を担当。	高文連が希望者を募り、 該当者を推薦します。	経費は発生しな い予定

※11月実施のため、1・2年生での編成となり、原則として3年生の参加はありません。

※「高総文祭」は「高等学校総合文化祭」の略称

※令和6年度 第48回全国高等学校総合文化祭岐阜大会

・・・HP参照 <https://2023kagoshima-soubun.jp/>

※全国高等学校文化連盟・・・HP参照 <http://www.kobunren.or.jp/>

令和6年度県民総合文化祭
総合フェスティバル事業 企画コンペ審査要領

1 趣 旨

令和6年度県民総合文化祭「総合フェスティバル」企画コンペ参加者（以下「参加者」という。）から提出された企画書を適正かつ公平に審査し、採択案を決定するため、審査方法及びプレゼンテーションに係る留意事項を定めることとする。

2 審査方法

- (1) 企画書の審査は、県民総合文化祭実行委員会フェスティバル事業運営委員会委員（以下「審査委員」という。）が行うものとする。
- (2) 企画書の審査は、企画コンペ審査会で行うものとし、参加者によるプレゼンテーション及び質疑応答の内容を踏まえて、別紙審査表により企画書の内容を審査するものとする。
- (3) 採択案は、審査会に出席した審査委員による1位評価の過半数方式により決定するものとする。
- (4) 上記(2)の規定に関わらず、企画提案が5件以上提出された場合には、審査委員長及び事務局で構成する事前審査会による書類選考を実施する場合がある。この場合、各事前審査員の評価合計点をもって審査会に提出する企画書を選考するものとする。

3 プレゼンテーションに係る留意事項

- (1) 審査会への参加者は、愛媛県文化協会が指定する日時に、審査委員に対してプレゼンテーションを行うとともに、審査委員からの質問に答えるものとする。
- (2) プレゼンテーションの制限時間は、25分間とし、これを超えて行うことはできない。
（ただし、事情により、プレゼンテーションの制限時間の変更を行う場合は、事前に通知する。）
- (3) プレゼンテーションは提出した企画書について説明を行うものとし、企画書に記載していない新たな提案や記載内容を修正・変更する提案は認めない。
ただし、企画提案後、出演者その他の事情により、企画書の内容が実施できないこととなった場合に限り、その代替案についての説明は認めるものとする。この場合、必ず判明した時点で事前に事務局に連絡を行うこととする。
- (4) プレゼンテーションの方法については、特に制限しない。
なお、映像機器等の使用等については、別途参加者に通知する。

4 審査項目

審査のポイント		配点
発信力・PR	(1) 文化の素晴らしさを広く発信できる企画、今年度のテーマに沿った企画となっているか。 <ul style="list-style-type: none"> ・発信力の強いゲストの起用 ・話題性のある集客力の高い企画や新たな取組み ・今年度のテーマ「継承と創造 文化がつなぐ時」に沿った企画 	15点
	(2) 県民総合文化祭全体のPRや機運づくりが工夫されているか。 <ul style="list-style-type: none"> ・オープニングイベントを含めた県民総合文化祭全体の告知広報 ・効果的な広報計画 ※各種媒体の活用や連携によるPR など 	15点
多彩な文化芸術の紹介等 高い芸術性	(3) 文化の一大祭典として芸術性の高い構成となっているか。 <ul style="list-style-type: none"> ・それぞれの分野において県を代表するレベルの出演者の起用 ・来場者を満足させるプログラム構成となっているか。 	10点
	(4) 観客ニーズ（来場者アンケート上位 県内文化の紹介、多彩なジャンル、プロアーティストの起用）に応える構成となっているか。 <ul style="list-style-type: none"> ・郷土芸能を含む県内文化の紹介がされているか ・県民が新たな文化に触れる機会の提供がなされているか。 ・出演団体(者)のジャンルの多様性 	15点
	(5) 県出身あるいは県にゆかりのある国内外で活躍している出演者の起用	5点
	(6) 県文化協会登録団体を一団体以上起用しているか。	5点
	(7) 郷土芸能が若い世代に魅力的に伝わる工夫がなされているか。	5点
	(8) 高校生等の若い力を最大限に活用し、一般と高校生との合同出演など、それぞれの良さを引き出す企画となっているか。 <ul style="list-style-type: none"> ・一般と高校生による合同出演 ・一般と高校生の出演団体数及び公演時間の均衡 	10点
	(9) 新たな来場者確保に向けて、特に20歳から40歳代の若・中年層の来場者増を目指した企画となっているか。また、幅広い年齢層が楽しめるような工夫がなされているか。 これからの世代の来場者増が期待できるか <ul style="list-style-type: none"> ・イベント企画 ・広報（媒体の選別など） 	10点
	(10) 実施体制等 <ul style="list-style-type: none"> ・イベント開催に必要な実施体制（人員配置、役割分担）が確保できているか。 ・舞台出演以外の高校生の運営協力等の機会は適切に設けられているか。 	10点
合 計	100点	

※オープニングイベントの企画内容も採点に反映。

※県文化協会登録団体の積極的な起用について審査基準に追加。

（団体は別紙一覧表参照のうえ、出演交渉すること。連絡先は必要に応じて県文化協会事務局に問い合わせること。）

様式 ア

「令和6年度県民総合文化祭 総合フェスティバル事業」業務委託に係る
企画コンペ参加申込書

令和 年 月 日

愛媛県文化協会 様

郵便番号	
所在地	
(事業者名) 商号または名称	フリガナ -----
代表者の職・氏名	フリガナ -----
電話番号	
FAX番号	
担当者の 部署・職・氏名	フリガナ -----
上記担当者以外の 説明会参加者の氏名	----- -----

愛媛県文化協会が発注する「令和6年度県民総合文化祭 総合フェスティバル事業」業務委託にかかる企画コンペに参加を希望します。

【提出先】 FAX 089-913-2617

E-mail bunkashinko@pref.ehime.lg.jp

愛媛県文化協会（県庁 文化振興課内（大谷））

※送付した旨の電話連絡をお願いします。

（電話 089-947-5581）

様式 イ

「令和6年度県民総合文化祭 総合フェスティバル事業」業務委託に係る

質 問 書

令和 年 月 日

【質問者】

(事業者名) 商号または名称	
担当者 部署・職・氏名	
電話番号	

【質問内容】

【提出先】 FAX 089-913-2617

E-mail bunkashinko@pref.ehime.lg.jp

愛媛県文化協会（県庁 文化振興課内（大谷））

※送付した旨の電話連絡をお願いします。

（電話 089-947-5581）

様式1

「令和6年度県民総合文化祭 総合フェスティバル事業」業務委託に係る
企画提案書の提出書及び申告書

令和 年 月 日

愛媛県文化協会 様

住 所

(事業者名)

商号または名称

代 表 者

電話・FAX

印

「令和6年度県民総合文化祭 総合フェスティバル事業」業務委託にかかる企画提案書を別添のとおり提出します。

また、併せて、参加者に必要な資格について、下記のとおり申告します。

記

- ・ 地方自治法施行令第167条の4（一般競争入札参加者の資格）の規定に該当する者ではありません。
- ・ 愛媛県知事が行う入札参加資格停止の期間中の者ではありません。
- ・ 会社更生法に基づく更生手続き開始の申し立て、民事再生法に基づく民事再生手続き開始の申し立て、及び破産法に基づく破産手続き開始の申し立てをしている者ではありません。
- ・ 「令和5・6・7年度愛媛県競争入札参加資格者一覧」に登録されています。

※次ページにより企画書（オープニングイベント及び総合フェスティバル）を添付すること。

【企画書の内容（様式1に添付）】

- 1 提案企画の基本コンセプト
- 2 企画構成の概要（企画全体の構成・セールスポイントについて、概要を記載）
- 3 企画のポイントに対する提案内容・工夫点など
（各ポイントに対応する企画の概要等を記載）
 - (1) 文化の素晴らしさを広く発信できる企画、話題性のある集客力の高いイベント構成であること。
 - (2) 今年度のテーマに沿った企画であること。
 - (3) オープニングイベントを含めた県民総合文化祭全体のPRや機運づくりが工夫されていること。
 - (4) 文化の一大祭典として芸術性の高い構成であること。
 - (5) 観客ニーズ（来場者アンケート上位 県内文化紹介、多彩なジャンル、プロアーティストの起用）に応え、県民に新たな文化に触れる機会を提供する構成であること。
 - (6) 本県出身あるいはゆかりの者で国内外で活躍している方の起用の検討を図ること。
 - (7) 県文化協会登録団体の起用の検討を図ること。
 - (8) 郷土芸能が若い世代に魅力的に伝わる工夫を取り入れた企画であること。
 - (9) 高校生等の若い力を最大限に活用し、一般との合同出演など、それぞれの良さを引き出す企画であること。
 - (10) 新たな来場者確保に向けて、特に20歳から40歳台の若・中年層の来場者増を目指した企画であること。また、幅広い年齢層が楽しめるような工夫がされていること。
（※ただし、奇抜な企画やうけを狙った企画という趣旨ではないので、留意すること。）
 - (11) 配信（オープニングイベント及び総合フェスティバル）に当たっての、延べ視聴者数の目標値を提示すること。
- 4 広報計画（内容、回数、時期、放送時間帯、実施方針などを可能な限り具体的に記載）
 - (1) テレビCM
（タイムランクや本数を可能な限り具体的に提示してください。）
 - (2) ラジオCM
 - (3) その他の広告（SNS等）
 - (4) 広告以外の広報
- 5 実施体制
 - (1) 事業統括責任者（所属、役職、氏名、主要実績等を記載）
 - (2) 舞台監督（所属、役職、氏名、主要実績等を記載）
 - (3) 出演渉外担当者（所属、役職、氏名を記載）
 - (4) リハーサル及び当日の運営実施体制
 - ① 舞台関係スタッフ 名以上
 - ② 観客席スタッフ 名以上
 - ③ 控え室等その他スタッフ 名以上
 - (5) その他実施体制についての特記事項など
（合同提案事業者がある場合には、その概要を記載）
- 6 経費見積額（消費税及び地方消費税を含んだ合計額）
- 7 連絡担当者（所属、役職、氏名、連絡先（電話、携帯、FAX、E-mail）を記載）

進行計画

(オープニングイベント)

提案事業者名 [_____]

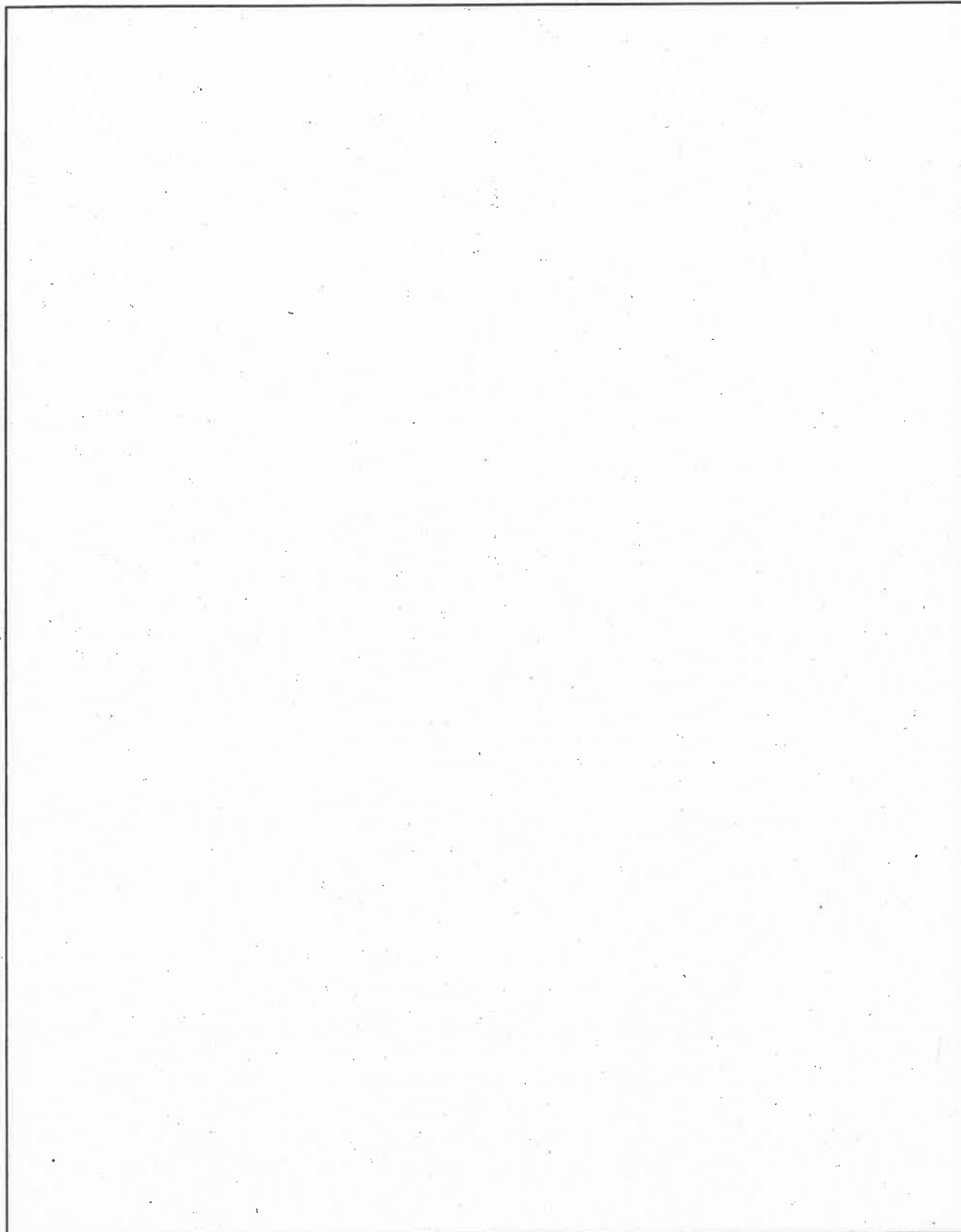
事項	出演者(団体)名	概要	時刻	所要時間

- ※1 当日のイベント実施内容について、開場前の来場者向けイベントから式典、会場内イベント、会場イベント終了までを、時系列で記載し、なるべく1Pにまとめてください。
- ※2 「事項」の欄には、各ステージ等の名称(仮称を含む。)を記載してください。
- ※3 「時刻」の欄には、各イベント及び舞台転換等の開始時刻を、また「所要時間」の欄には、各イベント及び舞台転換等の必要時間を記載してください。
- ※4 舞台転換等の幕間を利用したイベントを実施する場合には、舞台転換時間と幕間イベント実施時間(重複時間を含む)のそれぞれの所要時間が分かるように記載してください。
- ※5 作成時点において、所要時間が未定の場合には、貴社が想定している時間を記載してください。

会場・舞台配置図

(オープニングイベント)

提案事業者名 []



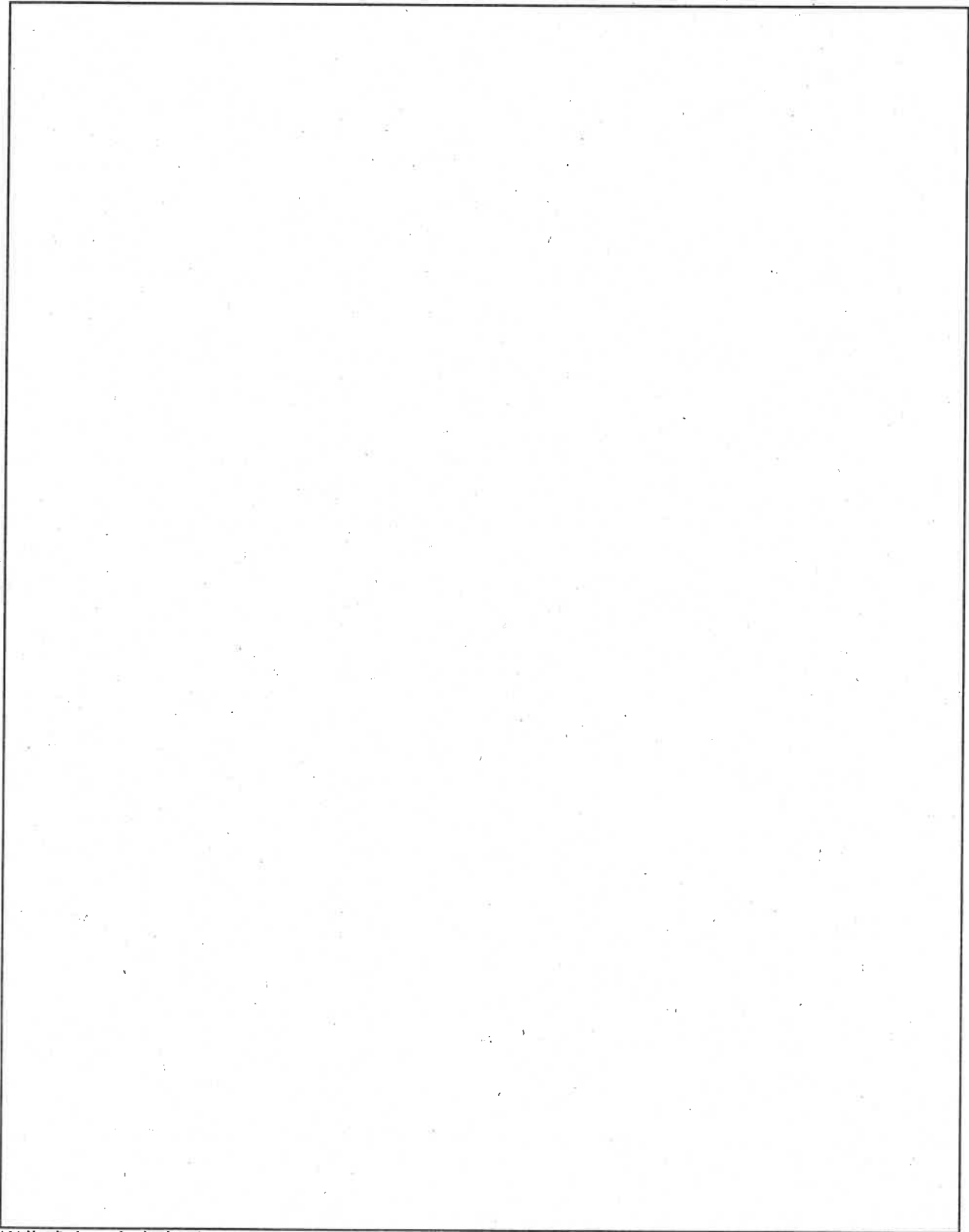
※作成上の留意事項

- ・式典及び舞台演目毎に、実施場所やステージ装飾等のイメージが分かるように作成してください。
- ・会場舞台のイメージを作成してください。
また、その他、会場内スクリーンや会場玄関の装飾などを計画する場合には、これらのイメージについても作成してください。

会場・舞台配置図

(総合フェスティバル)

提案事業者名 []



※作成上の留意事項

- ・式典及び舞台演目毎に、実施場所やステージ装飾等のイメージが分かるように作成してください。
- ・会場舞台及び会場玄関の看板設置のイメージを作成してください。
また、その他、会場内スクリーンや会場玄関の装飾などを計画する場合には、これらのイメージについても作成してください。

出演者(団体)調書
(オープニングイベント)

提案事業者名 [_____]

○出演者(団体)一覧表

番号	出演区分	出演者(団体)名	出演概要
1			
2			
3			
4			
5			
6			
7			
8			
9			
10			
11			
12			
13			
14			
15			

※1 出演区分には、「ゲスト」、「司会者」、「一般」、「高校生等」の区分を記載してください。

※2 上記※1の区分毎に、出演順で一覧表に記載してください。

※3 一覧表の番号順に、各出演者(団体)の詳細について、以下の要領で記載してください。
各出演者(団体)の詳細には、必要に応じて、写真等を使用してください。

1 出演者(団体)名 (出演区分【ゲスト、司会者、一般、高校生等】)

- (1) 出演者(団体)プロフィール

- (2) 出演内容・起用理由

- (3) 出演人数

- (4) 経費
 - ① 出演料
 - ② 旅費・宿泊費
 - ③ その他出演経費
 - ④ 合計

- (5) 出演担当者 氏名、住所(所在地)、連絡先

※1 出演者(団体)毎に作成してください。

※2 (4)の経費のうち、一般及び高校生等については、①の出演料は計上しないでください。
(高校生については、事前に高等学校総合文化祭実行委員会事務局と協議をお願いします。)

出演者(団体)調書

(総合フェスティバル)

提案事業者名 []

○出演者(団体)一覧表

番号	出演区分	出演者(団体)名	出演概要
1			
2			
3			
4			
5			
6			
7			
8			
9			
10			
11			
12			
13			
14			
15			

※1 出演区分には、「ゲスト」、「司会者」、「一般」、「高校生等」の区分を記載してください。

※2 上記※1の区分毎に、出演順で一覧表に記載してください。

※3 一覧表の番号順に、各出演者(団体)の詳細について、以下の要領で記載してください。
各出演者(団体)の詳細には、必要に応じて、写真等を使用してください。

1 出演者(団体)名 (出演区分【ゲスト、司会者、一般、高校生等】)

(1) 出演者(団体)プロフィール

(2) 出演内容・起用理由

(3) 出演人数

(4) 経費

- ① 出演料
- ② 旅費・宿泊費
- ③ その他出演経費
- ④ 合計

(5) 出演担当者 氏名、住所(所在地)、連絡先

※1 出演者(団体)毎に作成してください。

※2 (4)の経費のうち、一般及び高校生等については、①の出演料は計上しないでください。
(高校生については、事前に高等学校総合文化祭実行委員会事務局と協議をお願いします。)

経費見積書

記入例

提案事業者名 []

項目	金額 (千円)	積算内訳				備考		
		内容説明	数量	単位	単価(円)			
舞台関係費	〇,〇〇〇	大・小道具費				000,000		
		技術人件費	〇〇	人		00,000	00人*0日	
		音響機器料	-	式		00,000		
		照明機器料	-	式		00,000		
		道具・楽器運搬費	-	式		00,000		
		看板製作費					00,000	
広報関係費	〇,〇〇〇	プログラム印刷費 (0,000枚)						
		チラシ印刷費 (00,000枚)						
		入場整理券印刷費 (0,000枚)	-	式		00,000		
		台本印刷費 (000部)						
		チラシ・入場整理券発送費					00,000	
		テレビ・ラジオ広告費					00,000	
出演等関係費	〇,〇〇〇	出演料	〇	団体		000,000		
		司会者等謝金	〇	人		00,000		
		旅費・宿泊費	〇	団体		00,000		
		旅費・宿泊費	〇	人		00,000		
		弁当代	〇〇	個	000	0,000	00人*0個	
		調律料	〇	回		0,000		
		音楽著作権使用料					0,000	
		舞台監督料					00,000	
		プラン料					00,000	
		脚本作成料					00,000	
		記録ビデオ制作費	-	式		00,000		
		出演者保険料					0,000	
		消耗品費					0,000	
人件費		アルバイト賃金	〇〇	人	0,000	00,000	00人*0日	
企画管理費	〇〇〇	企画費				00,000		
		連絡調整費				00,000		
小計	〇,〇〇〇					000,000		
消費税及び地方消費税	〇〇〇					00,000	10%	
合計	〇,〇〇〇					0,000,000		

高校生活用方法提案書

提案事業者名 []

担当業務	予定人数	具体的な業務内容	業務予定日時・所要時間等

- ※1 必ず事前に高等学校総合文化祭実行委員会事務局に実施内容を相談のうえ、提出してください。
- ※2 本業務は、参加する高校生への教育的観点から行うものですので、アルバイト的な活用となる業務、実施方法は認められません。
- ※3 実施に当たっては、貴社スタッフ等による参加生徒への指導監督が前提となりますので、御留意ください。

提案事業者名 []

担当係	必要予定人数	具体的な業務内容	業務予定時間
舞台転換補助	5	高校の出演で舞台設営が必要な場合に、その補助を行う（式台や楽器（ピアノ等）の移動設置等）。	: ~ : (当該団体の舞台袖スタンバイ10分前から当該団体出演後の撤去まで)
出演団体誘導係	出演団体数×2	各出演団体（高校出演団体）に張り付き、楽屋あるいは待機場所からリハーサル室、控え室、舞台袖へ順次誘導し、出演後の解散までを誘導する。なお、出演団体解散後は本部（担当者○ ○：舞台下手）へ速やかに報告すること。	: ~ : (当該団体のリハーサル室入り10分前から当該団体出演後の解散まで（当該団体との協議により適宜休憩を含む）)
舞台監督補助	2	舞台監督の補助。舞台監督の指示のもと、タイムスケジュールの管理等を主に行う。	

- ※1 必ず事前に高等学校総合文化祭実行委員会事務局に実施内容を相談のうえ、提出してください。
- ※2 本業務は、参加する高校生への教育的観点から行うものですので、アルバイト的な活用となる業務、実施方法は認められません。
- ※3 実施に当たっては、貴社スタッフ等による参加生徒への指導監督が前提となりますので、御留意ください。

提出書類等確認表

提案事業者名 ()

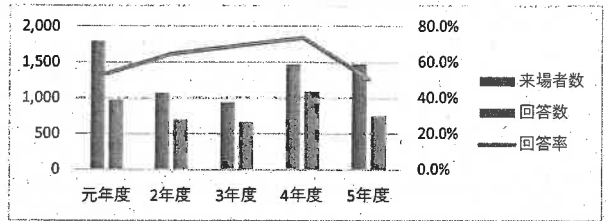
確認項目	備 考
1 企画書提出に当たって	
<input type="checkbox"/> 様式1～様式6まで揃っていますか。	
<input type="checkbox"/> 様式2～様式4はオープニングイベントと総合フェスティバルの両方が揃っていますか。	
<input type="checkbox"/> 14部全てが同じ書類ですか。	
<input type="checkbox"/> 様式順に並べられていますか。	
2 前提事項について	
<input type="checkbox"/> 式典(高等学校総合文化祭開幕宣言、主催者あいさつ、手話)が入っていますか。	様式1、2(総合フェス)、 3(総合フェス)
<input type="checkbox"/> 公演時間は、全体で2時間程度となっていますか。 (※) 企画内容によっては1時間30分まで短縮可。	様式2(オープニング)
<input type="checkbox"/> えひめこどもの城の来園者も楽しめるようなイベント内容になっていますか。	様式1、2(オープニング)
<input type="checkbox"/> 公演時間は、全体で2時間以上となっていますか。	様式2(総合フェス)
<input type="checkbox"/> 舞台転換及び入退場はスムーズに計画されていますか。	様式2、3
<input type="checkbox"/> 高校生による舞台出演以外のイベント運営等への協力機会は確保されていますか。	様式6
<input type="checkbox"/> テレビ・ラジオ等による早い段階からの広報PRが計画されていますか。	様式1、5
<input type="checkbox"/> テレビ・ラジオ等による広報PRでは、県民総合文化祭全体の広報についても計画されていますか。	様式1、5
3 経費積算について	
<input type="checkbox"/> 経費は12,210,000円(税込み)以内となっていますか。	様式5
<input type="checkbox"/> 各費目とそれぞれの留意事項を基に作成されていますか。	様式4、5
<input type="checkbox"/> 高校生の経費について、高等学校総合文化祭実行委員会事務局の了解を得ていますか。	様式4、5
<input type="checkbox"/> 会場使用料や託児料など、受託事業者が負担を要しない経費が計上されていませんか。	様式5
4 出演者(団体)について	
<input type="checkbox"/> 出演予定者のスケジュールを把握していますか。	様式1、2、4
<input type="checkbox"/> 高校生出演候補団体リスト以外の高校生の出演はありませんか。 (一般の団体に一部高校生の出演者が含まれる場合を除く。)	様式1、2、4

※この確認表は、それぞれの書類に不備がないことを、「□」欄にチェックを入れ、最終確認してください。

県民総合文化祭 総合フェスティバル来場者アンケート結果の年度別推移 (R元~5年度)

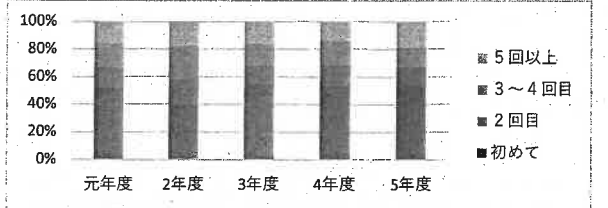
1 来場数・回答率

	元年度	2年度	3年度	4年度	5年度
来場者数	1,800	1,078	945	1,475	1,480
回答数	969	699	656	1,088	751
回答率	53.8%	64.8%	69.4%	73.8%	50.7%



2 来場回数 →初めての来場者が約5割を占め、新たな観客の獲得ができた。

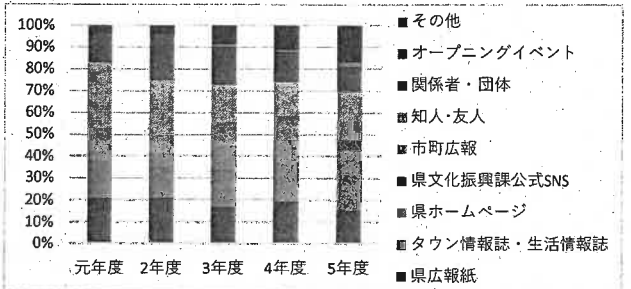
選択肢	元年度	2年度	3年度	4年度	5年度
初めて	51.3%	39.3%	53.8%	53.4%	53.7%
2回目	14.7%	18.9%	13.9%	14.5%	13.4%
3~4回目	17.7%	24.2%	15.9%	18.1%	14.5%
5回以上	16.3%	17.6%	16.4%	14.0%	18.4%
回答数合計	100.0%	100.0%	100.0%	100.0%	100.0%



3 イベント情報の入手先(複数選択)

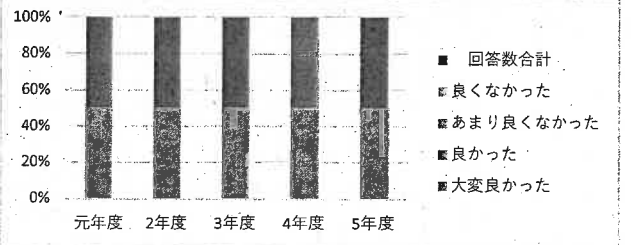
→タウン情報誌・生活情報誌が最多。

選択肢	元年度	2年度	3年度	4年度	5年度
県広報紙	16.2%	15.8%	16.5%	19.0%	15.2%
テレビCM	11.5%	13.2%	-	-	-
新聞	10.2%	11.5%	-	-	-
タウン情報誌・生活情報誌	13.4%	10.4%	17.5%	17.2%	16.0%
県ホームページ	3.1%	4.8%	10.7%	11.1%	11.1%
県文化振興課公式SNS	-	-	-	-	4.9%
市町広報	8.6%	6.3%	10.8%	11.2%	8.7%
知人・友人	23.4%	18.9%	17.0%	15.4%	13.4%
関係者・団体	10.5%	15.8%	17.8%	14.0%	11.7%
オープニングイベント	-	-	1.1%	0.6%	2.0%
その他	3.1%	3.3%	8.7%	11.5%	17.0%
回答数合計	100.0%	100.0%	100.1%	100.0%	100.0%



4 今回の感想 →約98%が評価、大変良かったが5割以上。

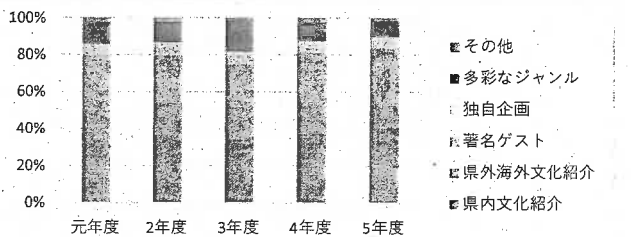
	元年度	2年度	3年度	4年度	5年度
大変良かった	59.1%	64.0%	69.4%	59.7%	58.2%
良かった	39.5%	34.3%	29.3%	38.2%	40.1%
あまり良くなかった	1.0%	1.0%	1.1%	1.4%	1.1%
良くなかった	0.4%	0.7%	0.2%	0.7%	0.6%
回答数合計	100.0%	100.0%	100.0%	100.0%	100.0%



5 期待するもの

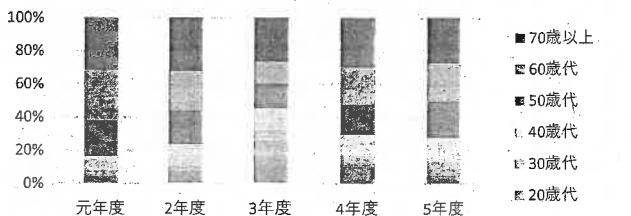
→県内文化紹介が1位、2位が著名なゲスト、3位が県外海外文化紹介。

選択肢	元年度	2年度	3年度	4年度	5年度
県内文化紹介	34.9%	36.8%	33.7%	37.3%	40.4%
県外海外文化紹介	15.3%	17.1%	17.8%	14.8%	12.3%
著名なゲスト	30.0%	25.9%	23.3%	28.9%	30.8%
独自企画	6.1%	6.9%	6.9%	6.5%	6.4%
多彩なジャンル	12.2%	11.2%	17.3%	10.1%	8.7%
その他	2.4%	2.1%	1.0%	2.4%	1.4%
回答数合計	100.0%	100.0%	100.0%	100.0%	100.0%



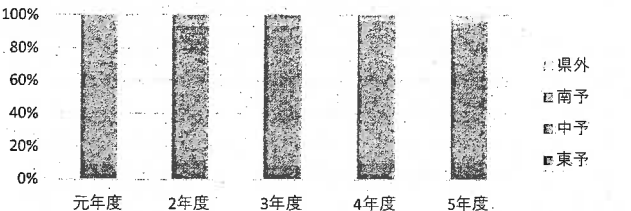
6 回答者の年齢(年代)

選択肢	元年度	2年度	3年度	4年度	5年度
20歳未満	4.2%	6.1%	16.7%	11.5%	5.1%
20歳代	0.9%	1.4%	8.9%	1.3%	3.5%
30歳代	2.6%	3.0%	6.3%	4.3%	4.7%
40歳代	8.8%	13.2%	13.4%	12.4%	14.3%
50歳代	21.7%	20.3%	14.7%	18.2%	22.0%
60歳代	29.9%	23.8%	13.7%	22.3%	22.9%
70歳以上	31.9%	32.2%	26.4%	30.0%	27.5%
回答数合計	100.0%	100.0%	100.1%	100.0%	100.0%



8 回答者の住所

選択肢	元年度	2年度	3年度	4年度	5年度
東予	8.8%	11.3%	8.3%	9.9%	10.2%
中予	87.5%	81.5%	85.0%	86.6%	81.8%
南予	3.1%	7.1%	6.7%	3.5%	3.0%
県外	0.6%	0.1%	-	-	5.0%
回答数合計	100.0%	100.0%	100.0%	100.0%	100.0%



《総合フェスティバル アンケート》

1 「よかった」との評価をいただいたご意見（抜粋）

○全体的な感想

- ・無料で観覧でき、文化にも触れることのできる良い機会で、STUなど愛媛を代表するゲストも出てとても楽しめたので来年も楽しみにしています！
- ・年齢を越えて団結でき達成感のあるフェスティバルで協力し合う事の大切さを改めて感じました。感動致しました。司会の高校生とても上手でした。さわやかな声でしたね。
- ・県外から来ましたが、これだけの集客があるってすごいですね。
- ・初めて民謡を聞いて迫力があって三味線の音も良かった。音楽隊とのコラボは大人数で迫力がすごかった、選曲も良かった。STU48の歌をたくさん聞けてうれしかった。
- ・いろいろなジャンル、年齢の方のパフォーマンスを見られてとても楽しめました。自分も何か始めたくなりました。

○企画・構成に関すること

- ・2時間が丁度ですね。
- ・演目と演目の間に映像紹介があり分かりやすく時間を有効に使えていて良かったと思います。
- ・和と洋にプログラムが編成されているのがよい。

○運営等に関すること

- ・今回の様に応募して抽選の席順が良かったです。
- ・託児所があって助かりました。久しぶりにゆっくり聞くことができました。
- ・高校生と一般の方が協力して運営されており、高校生にとってよい社会経験になると思いました。
- ・インスタグラムによる抽選でとても良い席で見ることができて感激しました。こういう取り組みはとても良いので継続を望みます。

2 改善を求めるご意見・感想（抜粋）

○出演団体に関すること

- ・STU48はすこしついていけませんでした。
- ・高校生以外の出演が増えればなおよい。
- ・吹奏楽など一曲では物足りなかった。
- ・レベルの高いパフォーマーが見れると嬉しいので、レベルの高さにはこだわってほしい。
- ・プロをよんでほしい。

○演出等に関すること

- ・民謡は、何と言っているか知りたかったのでどこか（大画面などに）歌詞を出してほしかったです。
- ・ダンスの時の音量が大きすぎたので耳がいたかったです。
- ・舞台から客席に向けての車のヘッドライトのような照明が白内障の老人にはまぶしかったので、舞台が見づらかった。
- ・準備されている分あと2.3曲演奏させてあげたかった。

○運営等に関すること

- ・会場へスムーズに入れなかった。
- ・チケットの申込方法がめんどろ。1部上演中、全席指定にかかわらず空席が多い。2部に満席かと思いきやなお空席多し。もっと前で見れたのに…。

開会式・総合フェスティバル実施状況（平成3～令和5年度）①

年度	平成3年度	平成4年度	平成5年度	平成6年度	平成7年度	平成8年度	平成9年度
会場	県民文化会館 メインホール	県民文化会館 メインホール	県民文化会館 メインホール	県民文化会館 メインホール	県民文化会館 メインホール	県民文化会館 メインホール	県民文化会館 メインホール
日時 (開会式前)	11月9日(土) 18:00～20:50 歓迎演奏 (松山大学吹奏楽部)	11月7日(土) 18:00～20:30 歓迎演奏 (松山大学マンドリンクラブ)	11月13日(土) 18:00～20:30	11月5日(土) 18:30～21:00	11月4日(土) 18:00～20:30	11月2日(土) 18:00～20:30	11月8日(土) 18:00～20:30
プロローグ	(松山)少年少女合唱団	(北伊予)小学校金管バンド	(奥伊予)太鼓保存会	(愛媛三曲協会)	(扇流)舞協愛媛県支部	(松山)大学マンドリンクラブ	(日本)弦楽指導者協会愛媛県支部
開会式	※国民文化祭実行会(派遣団体) (飯島)演奏 伊予高校吹奏楽部	※アトラクション (幻楽団)	※アトラクション (ロボット)ワンマンバンド	※アトラクション (ジャグリング&ウォーマンショー)	龍心太鼓ジュニア (太鼓)集団無邪気	創作ダンス (松山)北高校ダンス部	祝いの舞いと調べ (愛媛三曲協会・愛媛日舞協会) 創作ダンス (愛媛)ジャズ体操教室 ※アトラクション (中国)曲技 童戯 フラメンコ 加地恵理(アライノ)ゴダンススタジオ 民族舞踊 (インド)ネシア舞踊団 ※アトラクション (マ)カルパオ・ミンゴ テリー・プリス 津野三味線・和太鼓 (津野)三味線・和太鼓「だんだん」 ※アトラクション (ジャ)ボウ・エンジョー すまやまこうじ
第1部	獅子舞 (鏡味)山寿郎社中 モダンダンス (森)はるみモダンダンススタジオ 伝統曲芸 (鏡味)山寿郎社中 民謡民舞 (愛媛)民謡民舞協会 金管アンサンブル (愛媛)交響楽団 江戸祭りばやし (鏡味)山寿郎社中 継ぎ獅子 (今治)市高部獅子舞保存会 クラシックピアノ演奏 (渡邊)康雄	バトントワリング (済美)高校バトント部 長浜豊年踊り (大和)小学校 古三津の虎舞 (古三津)虎舞保存会 ※アトラクション (サイ)クル松林 ジャズダンス (ジュ)ニアリイティブ・ラブ ※アトラクション (幻楽団)	※アトラクション (ロボット)ワンマンバンド 新宮鐘踊り (新宮)村・鐘踊り保存会 モダンダンス (愛媛)大学モダンダンス部 津野三味線 (川崎)雅彦津野三味線社中 ※アトラクション (ジャ)グリング&バランスショー ミュージカル (みか)ん一座 ※アトラクション (ロボット)ワンマンバンド	※アトラクション (ジャ)グリング&ウォーマンショー 五十崎出世太鼓 (内子)高校郷土芸能部 バレエ (八東)バレエ研究学園 宮浦獅子舞 (宮浦)総獅子 マーチング (県警)音楽隊 ※アトラクション (タ)ップダンス 男声合唱 (松山)大学グリーククラブ	龍心太鼓ジュニア (太鼓)集団無邪気 溝辺の獅子舞 (二宮)倉獅子舞保存会 豊年踊り (長浜)立大和小学校 ※アトラクション (南)京玉すたれ コーラス (フ)ラウエン・コールえひめ モダンダンス MOCA JAPAN (愛媛)大学モダンダンス部 ※アトラクション (皿)まわし 吹奏楽 (松山)大学吹奏楽部	創作ダンス (松山)北高校ダンス部 管弦楽 (Monarisa) コーラス (愛)光幼稚園 バレエ (立)脇紡子バレエ研究所 ※アトラクション (殺)陣 村上水軍兵 村上水軍陣太鼓 (因)島村上水軍陣太鼓保存会	歌曲の夕べ (綿)織津・四国二期会愛媛 県支部・愛媛大学合唱団
第2部	津野三味線 (高)橋祐次郎 民謡 (藤)田かおり ※アトラクション (サイ)クル松林 ミュージカル (土)居裕子	伊予万才・韓国伝統舞踊 (伊予)万才・勝河会・金順子韓 国伝統舞踊団 中国南方獅子 (横)浜中華学院 校友会 ※アトラクション (ジャ)グリング&バランスショー	タイ国伝統舞踊 (ワ)ラボン・ロイヤルタイ舞踊団 韓国伝統舞踊「太平舞」 (水原)大学校舞踊団 韓国伝統芸能「農 楽」 (農)楽保存会 ※アトラクション (ジャ)グリング&ウォーマンショー	韓国伝統舞踊「長鼓舞」[サル アリ]舞 (チ) フィ ヨン舞踊団 韓国伝統音楽「韓国民謡メロデー」 金順子韓国伝統芸術研究院 日本伝統音楽「琴」 (松)本安也子 田楽「縁田楽」 (餅)竹方之丞・楽劇コースケ事務所	韓国伝統舞踊「長鼓舞」[サル アリ]舞 (チ) フィ ヨン舞踊団 韓国伝統音楽「韓国民謡メロデー」 金順子韓国伝統芸術研究院 日本伝統音楽「琴」 (松)本安也子 田楽「縁田楽」 (餅)竹方之丞・楽劇コースケ事務所	中国伝統芸能「中国獅子舞」[雑技] (筑)豊文化振興会・中国雑技芸術団 ミュージカルコンサート (竹)スタ・みかん・壱・子供ミュージカル	
第3部	吹奏楽メドレー (道)後小・橋中・松山中央・豊等						
フィナーレ	全体合唱 (松山)市民合唱団等	全体合唱 (土)居裕子、県内合唱団等	全体合唱 (原)吹奏楽連盟とみかん一座等	全体合唱 (他)市民吹奏楽団、松山シルカコーラス等	全体合唱 (ギ)ター(傳)木一男、松山大学吹奏楽部等	全体合唱 (ミ)ュージカル(カ)ンパニー(松山)北高校吹奏楽部等	全体合唱 (四)国二期会愛媛県支部、愛媛大学合唱団等

開会式・総合フェスティバル実施状況（平成3～令和5年度）②

年度	平成10年度	平成11年度	平成12年度	平成13年度	平成14年度	平成15年度	平成16年度
会場	県民文化会館 メインホール	県民文化会館 メインホール	県民文化会館 メインホール	県民文化会館 メインホール	県民文化会館 メインホール	県民文化会館 メインホール	県民文化会館 メインホール
日時	11月7日(土) 18:00~20:30	11月6日(土) 18:00~20:30	11月4日(日) 18:00~20:45	11月3日(土) 18:00~20:45	11月2日(土) 18:00~20:15	11月1日(土) 18:00~20:15	10月9日(土) 15:00~17:15
(開会式前)							
プロローグ	(赤松うたお節曲教室)	(熊本高、湯浅小、久米中、愛媛大学合唱部)	(川瀬歌舞伎保存会)	(Y's singers)	(川之江高校マーチングバンド)	太鼓ばやし (県内各地の太鼓を楽しむ子供たちとえひめ太鼓ネットワーク)	和楽器演奏 (心参太鼓、野村中学校・高校箏曲部)
開会式							
第1部	エアロビクス (愛媛県エアロビクス協会) 童謡 (新堂ファミリー) ※アトラクション (マジック 内田貴光) 民謡 (愛媛民謡司好会) バレエ (東レトロ舞踊、龍城バレエ研究所、ベロアフェフ・ドミトリ (ロシア)) 和太鼓 (太鼓集団「島菜」) イリュージョンマジック (内田貴光)	吹奏楽 (伊予高校吹奏楽部) 津軽三味線 (藤田かおり、川崎民謡会) ※アトラクション (大庭まなこ、エリック・ジュースター) ミュージカルコンサート (みかん一座) 神楽 八岐大蛇(やまたのおろち) (山波神楽保存会) 県民ミュージカル紹介 モダンダンス (愛媛大学モダンダンス部)	バレエ (藤田雪江バレエダンスシアター、森下ハルエスタジオ) ※アトラクション (中国雑技團) 琴と放楽四重奏 (渡辺治子 & 放楽四重奏団) 社交ダンス (俊野ダンススタジオ) ※アトラクション (中国雑技團) 阿波踊り ~野練舞踊りとの共演~ (阿波踊り振興協会、藤間流かた流)	句会ライブ (夏井いづき、藤田晴彦) ※アトラクション (ジャクソン・マウス、ケイ・ワグナー) エレク トーン、歌、ダンスのセラピーセッション (Super Power Station) モダンダンス (森はるみダンススタジオ) ※アトラクション (ジャクソン・マウス、ケイ・ワグナー) 和太鼓演奏 (山田太鼓伝承会、鼓太郎)	韓国長鼓チャングゴの舞 (金順子韓国伝統芸術団) ※アトラクション (ジャクソン パピザ クラウン) 人形浄瑠璃「伊予節」 (田中万里衣) 伊予万歳「松づくし」 (伊予万歳双葉会) 現代仮面伊予万歳 (みかん一座) 韓国扇の舞 (金順子韓国伝統芸術団)	ジャズダンス (藤田二ジャズダンススタジオ) バレエ「レ・シルフィード」 (川東バレエ研究所とドミトリ・ペロゴアフェフ(ロシア)イバエ団) 創作オペラ「麻痺の眼」高ミニ公演 (県民オペラ出演者)	愛媛の自然との協奏 「映像とシンセサイザーによる愛媛県紹介」 (西村直記、小林綾子) 拠点開催地の紹介 「松山・今治・宇和島・新居浜・西条・大洲」 (ダンススタジオMOGA、波方青年獅子連中、宇和島市役所、鬼塚存会、その他映像) ※平成16年度は、開会式・総合フェスティバルを「第16回愛媛県生涯学習フェスティバル」まなびフェスティバルとして開催した。
第2部	ミュージカルから叙情歌まで (塩田美奈子、宮本益光、シャントアンサンブル、松山少年少女合唱団、舛田真代とDUO×DUO) ※アトラクション (マジック 内田貴光)	※アトラクション(大庭まなこ、ジュースター) ハーピストと県内音楽家のジョイントコンサート (早川まこと(ハープ)、大野福司(ハープ)) 子象のバンバール (有藤慶子、大澤直晃(ピッコロ))	オペラ七重唱 (四国二期会) ※アトラクション (中国雑技團) ミニリサイタル ~オウガの戯曲、眠るユージュル編まで~ (若田正子(体言解)、森万記(フルート)、県民ミュージカル出演者)	オペラ劇場 県民オペラ 「フィガロの結婚」名場面集 (県民オペラ出演者) ブルーアイランドオペラ劇場 (青島広志、佐藤美枝子他)	バレエ「白鳥の湖」ほか (吉岡美佳、高岸直樹) ※アトラクション (バルーンショー、パピザ クラウン) えひめ映画紹介 (黒英、押尾コータロー、カンゾウ・ネーコン・サート (秋川雅史))	日本舞踊の世界 (藤間流ひな弥会) クラシック音楽の世界 (柏木広樹(チェロ奏者)ほか) 幕間ならくおぼちやんが登場	記念ステージI 「俳句の楽しさを色々な面から紹介」 記念ステージII 「伊予万歳」「バレエ『くるみ割り人形』他」「オーケストラ演奏 歌劇『ファウスト』」バレエ組曲より
第3部							
フィナーレ	全体合唱 (塩田美奈子、松山少年少女合唱団等)	全体合唱 (出演者全員)	総踊り (出演者全員)	全体合唱 (出演者全員)	全体合唱 (出演者全員)	和太鼓の乱舞 (えひめ太鼓ネットワーク)	イメージソング大合唱 「みつばちマナビイ夢のせて」

開会式・総合フェスティバル実施状況（平成3～令和5年度）③

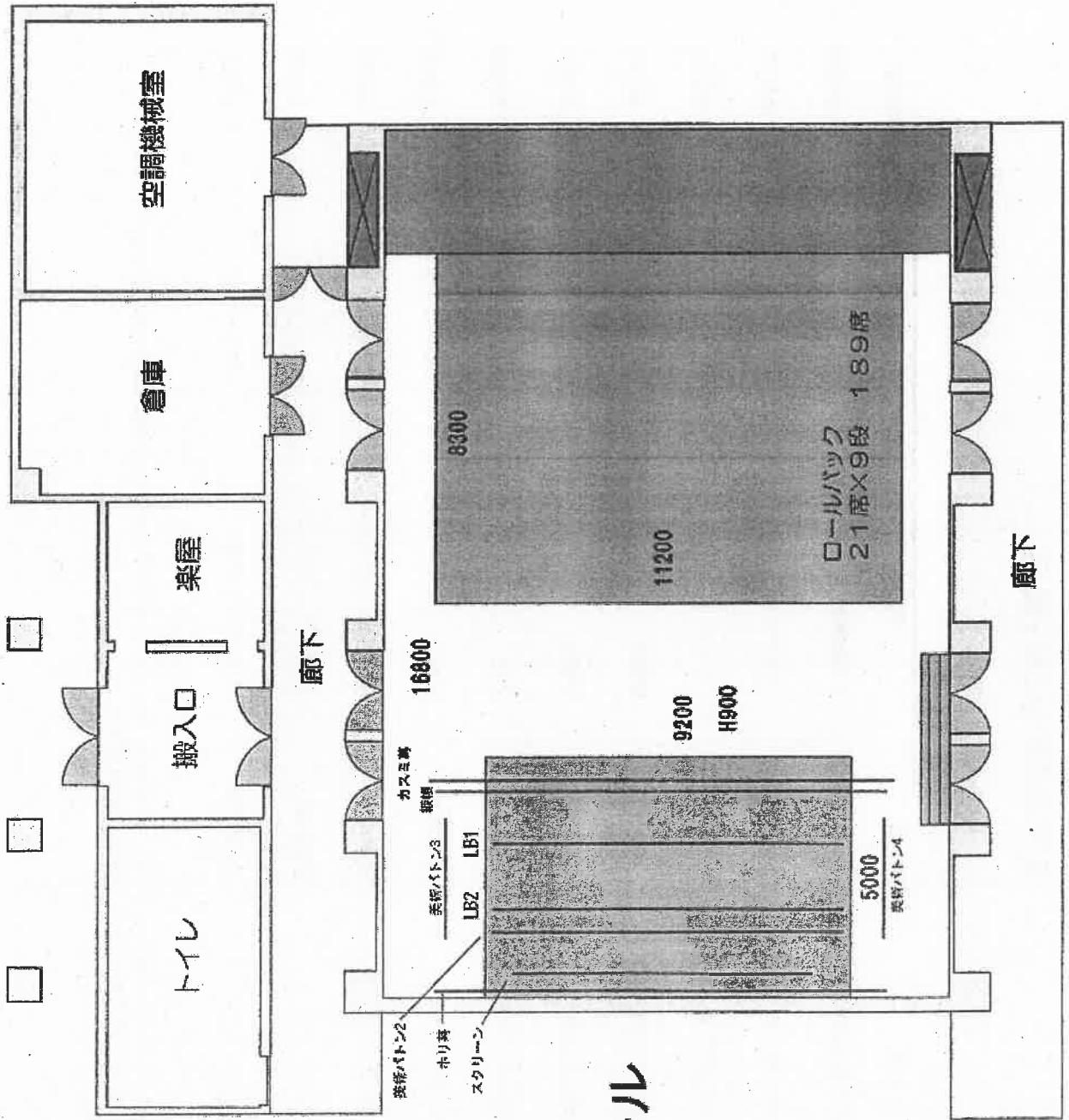
年度	平成17年度	平成18年度	平成19年度	平成20年度	平成21年度	平成22年度	平成23年度	
会場	県民文化会館 メインホール	県民文化会館 メインホール	県民文化会館 メインホール	ひめぎんホール メインホール	ひめぎんホール メインホール	ひめぎんホール メインホール	ひめぎんホール メインホール	
日時	11月5日(土) 18:00~20:15	11月4日(土) 18:00~20:15	11月3日(土・祝) 18:00~20:15	11月15日(土) 16:00~18:30	11月21日(土) 16:00~18:30	11月20日(土) 16:00~18:30	11月19日(土) 16:00~18:30	
(開会式前)	ウェルカム演奏 ジャグリング(Mr.ハ)	ウェルカム演奏 (愛媛県警察音楽隊)	ウェルカム演奏 (愛媛県警察音楽隊)	ウェルカム演奏 (えひめバスケール・クワイヤー)	ウェルカム発表 (松山県立音楽会)	ウェルカム発表 (松山県立音楽会)	ウェルカム発表 (愛媛県警察音楽隊)	
プロローグ	スターウォーズよりメインテーマ (愛媛交響楽団)	ニューハルバクノマイスターズ (愛媛交響楽団)	カドゥ2007 THE BEGINNING (愛媛県警察音楽隊)	ファンファーレ (愛媛県警察音楽隊)	ファンファーレ (愛媛県警察音楽隊)	ファンファーレ (愛媛県警察音楽隊)	ファンファーレ (愛媛県警察音楽隊)	
開会式	うわじまガイヤ (宇和島バレエ研究所、 南子太鼓連)	津島平安太鼓 (津島太鼓集団「雅」) 野球拳エイサー (琉球国祭り太鼓愛媛支部) 江若追分と津軽三味線 (坂本修曹、岡本利仁) 今治おんまぐダンスバリサイ (あけびJ.P.E.スタジオ)	チアリーダーディング (津島高校チアリーダー部) 伊予万歳 (伊予民謡研究会) 創作歌舞伎舞踊 (伊予八百八連、折らやん劇団) クラシックバレエ (山本康介、美佳バレエスクール)	創作太鼓 (和楽桜鳩座) 神楽 (大三島神楽保存会) 弁論 (弁論大会優秀賞受賞者) マーチングバンド (リノ江高校吹奏楽部) もぎたて えひめ文化紹介 (司会、高校生) 和太鼓とダンスの融合 (魁、FUNKY RABBITTS)	野球拳おどり (Team MOGA) (顧問)CG作品上映 (松山南高校西部分校) えひめ和の共演 (藤田おひ、阿蘇、四国調理師の 会、宇治市姉妹校保存会)	今治ジャズ甲子園 (松山工業高校吹奏楽部) 松山俳句甲子園 (松山中等教育学校文化・文芸部) 四国中央書道フォアーズ甲子園 (三島高校書道、内子高校書道部) ハツ鹿踊り (ハツ鹿保存会) よさこい鳴子踊り「道」 (おおぞがわいなもんじや) 黒田節による女想曲 (華・絹の会、野村高校等部部) (顧問) 高校生たちの想い出フोट (高校写真専門部)	久万山五神太鼓 (七打穴部、松山工業部新会) 打楽器アンサンブル演奏 (しばきや本舗) フルートアンサンブル演奏 (松山吹奏楽部合同演奏) よさこい踊り (チーム愛・彩輝) コラボアアソシエーション (山本幸輝、ひめぎんフーズ部) 東・中・南子の文化活動心 援りポート (モストアソシエーション) おかあさんコーラス (合治女声合唱グループ、県庁合唱団、 レディーズシンガーズ)	
第1部	南米伝統音楽の世界 (榎木貴博、佐山咲良) ゲストと合唱団の共演 (瀬木氏・佐山氏と、新居 浜、松山、宇和島の少年 少女合唱団)	オリジナルミュージカル 「漱石坊っちゃん」 (みかん一巻、折らやん劇団) (顧問)ジャグリング (Mr.ハム) 秋の歌メドレー (愛媛県総合フェスティバル合唱団) 童謡から古賀メロデーまで (藍川由美、松山少年少女合 唱団ほか、松本安也子(第 一、青木一男(ギター)、大澤直 晃(ト))	愛媛の歌新音源制作発表 (榎幸輝、伊予始編曲) 高知よさこいVS野球拳踊り (須賀連(高知)、TeamMOGA連) 県文祭20周年の歩み 魅力あるチャンソンの世界 (クミコ)	日本音楽 (小松高校日本音楽部) (顧問)歌「この街で」 (門屋留樹) 井上あずみとジブリの世界 (井上あずみ、青柳隆音楽隊) (弦楽四重奏) (カミヤ・ストリング・アンサンブル)	ゲストライブ (山本潤子) 高校生合同合唱 高校生合同オーケストラ VTR(高校生ワークショップ) (司会、高校生)	ゲストライブ (トワ・エ・モワ) 合同合唱と合同オーケストラ (高校生合同合唱・オケ) VTR(高校生ワークショップ) (司会、高校生)	ゲストライブ (山本潤子) 高校生合同合唱 高校生合同オーケストラ VTR(高校生ワークショップ) (司会、高校生)	琴演奏 (三浦節子) コンテポラリーダンス (ORANGE Performing Arts Company) ゲストライブ (トワ・エ・モワ)
第2部	全体合唱 (出演者全員)	全体合唱 (出演者全員)	全体合唱 (出演者全員)	全体合唱 (出演者全員)	全体合唱 (出演者全員)	全体合唱 (出演者全員)	全体合唱 (出演者全員)	
フィナーレ	全体合唱 (出演者全員)	全体合唱 (出演者全員)	全体合唱 (出演者全員)	全体合唱 (出演者全員)	全体合唱 (出演者全員)	全体合唱 (出演者全員)	全体合唱 (出演者全員)	

開会式・総合フェスティバル実施状況（平成30～令和5年度）④

年度	平成24年度	平成25年度	平成26年度	平成27年度	平成28年度	平成29年度	平成30年度	
会場	県民文化会館 メインホール	県民文化会館 メインホール	県民文化会館 メインホール	県民文化会館 メインホール	県民文化会館 メインホール	県民文化会館 メインホール	県民文化会館 メインホール	
日時	11月17日(土) 16:00~18:30 「キャンパルドーム」公開制作 制作 (前橋建設及び建設者) 天狗大鼓 (前橋建設)	11月16日(土) 16:00~18:30 「希望のオブジェ」公開制作 制作 (前橋建設) 虎舞 (松山建設)	11月15日(土) 16:00~18:30 「希望のオブジェ」公開制作 制作 (松山建設) 創作大鼓 (合信)	10月25日(日) 13:30~16:00 墨絵ライブアート (奥美) 龍獅子 (前橋建設)	11月19日(土) 16:00~18:30 見どころ紹介 (伊藤) 山南高校、済美	11月18日(土) 16:00~18:30 見どころ紹介 (伊藤) 山南高校、済美	10月27日(土) 13:00~15:30 ウエルカムイベント 書道パフォーマンス (西条)	10月27日(土) 13:00~15:30 ウエルカムイベント 書道パフォーマンス (西条)
プロローグ	光り絵 (前橋建設)	大合唱・オーケストラ (えひめ)	吹奏楽 (松山建設)	法螺貝演奏 (石川)	オーブニング (川之江)	オーブニング (川之江)	オーブニング (Dance Studio MOGA)	
開会式	◆序幕 剣舞 (前橋建設) 剣舞 (前橋建設) 日本音楽 琴 (小松建設)	◆起動 (希望へのメッセージ) ムーブメントダンス (EXPG) (イーエックスピー) 松山校 ◆作動 (伝説の創造) 津軽三味線 (前橋建設) 書道パフォーマンス (松山建設) ◆流書道家 (前橋建設) の共演 流書道家 (前橋建設) 堀尾氏が演奏 (【フラスト】日本メンバー) バントトリミング・マーチングバンド (川之江建設) ◆器楽演奏 (前橋建設) 器楽演奏 (フラスト特別ユニット、川之江建設、県警音楽隊 合同演奏)	◆第三幕 = 風 = スーパーライブ (F-SQUARE) バレエ (前橋建設、山本建設)	◆第一幕 ~Red Stage~ 大鼓演奏 (龍、雅、雅) ※3者のコラボレーション ◆第二幕 ~Green Stage~ ハンドフルート (CHILDHOOD) サンドアート (前橋建設) ※両者のコラボレーション ◆第三幕 ~Orange Stage~ ライブ (前橋建設) ダンス&アレクス (前橋建設、M a L) ツインゾオカール (光と風 H+H)	◆第一幕『花』 尺八と弦楽のジョイント (中村仁樹、松山南高校 弦楽部) ◆第二幕『鳥』 ストリートダンス (東・中・南子ダンスチーム、Beat Buddy Bot) ◆第三幕『風』 キター・尺八と書道パフォーマンス (智詠、中村仁樹、三島南高校 書道部) ◆第四幕『月』 篠笛とフラの共演 (阿部一成、ラウレラ) ◆第五幕『翔』 コンサート (岩崎宏美、松山少年少女合唱団) ◆ファイナール 合唱&大森監督の映像上映 (出演者全員)	◆第一幕『継』 新旧メンバーによる合唱 (松山少年少女合唱団) バレエ (愛媛パワガミ) 映像ジャンルでのワーキングショップ (大森研一監督、松山南高校放送部) 民謡の独唱と民舞のコラボ (武田雅歩、愛媛民謡同好会 総本部) ◆第二幕『破』 華道と津軽三味線・箏のコラボ (前野博紀、堀尾泰磨、小松南高校日本音楽部) ◆第三幕『勢』 太鼓演奏 (内子南高校郷土芸能部) ◆第四幕『翔』 華道と吹奏楽のコラボ (前野博紀、三島南高校吹奏楽部) ◆第五幕『翔』 コンサート (岩崎宏美、松山少年少女合唱団) ◆ファイナール 合唱&大森監督の映像上映 (出演者全員)		
ファイナール	全体合唱 (出演者全員) 「We Are The World」	希望の歌~交響曲第九番~ (西条建設電氣 第4吹奏楽部、北条建設電氣 第4吹奏楽部、N響メンバー)	◆エンディング 合唱 (えひめ)	希望の歌~交響曲第九番~ (西条建設電氣 第4吹奏楽部、北条建設電氣 第4吹奏楽部、N響メンバー)	希望の歌~交響曲第九番~ (西条建設電氣 第4吹奏楽部、北条建設電氣 第4吹奏楽部、N響メンバー)	希望の歌~交響曲第九番~ (西条建設電氣 第4吹奏楽部、北条建設電氣 第4吹奏楽部、N響メンバー)	希望の歌~交響曲第九番~ (西条建設電氣 第4吹奏楽部、北条建設電氣 第4吹奏楽部、N響メンバー)	

開会式・総合フェスティバル実施状況（平成3～令和5年度）⑤

年度	令和元年度	令和2年度	令和3年度	令和4年度	令和5年度
会場	松山市民会館 大ホール	県民文化会館 メインホール	県民文化会館 メインホール	県民文化会館 メインホール	県民文化会館 メインホール
日時	11月9日(土) 16:00~18:30	10月31日(土) 13:30~16:00	10月30日(土) 13:30~16:00	10月29日(土) 13:30~16:00	11月11日(土) 14:00~16:00
(開会式前)					◆ウェルカムイベント ハンドベル (松山東雲中学・高校)
プロローグ	◆オープニング マーチング演奏 (松山東雲中・高校吹奏部)	◆オープニング ダンスパフォーマンス (MOGA)	◆オープニング パト出演 (川辺高校バト部)	◆オープニング マーチング演奏 (今治南高校吹奏部)	
開会式	◆第1部 『若さと新たな力の躍動』 小中高生たちのダンス (XPG STUDIO MATSOYAMA) 伝統的天狗太鼓 (今治高島分校区郷土芸能部) ピアノリサイタル (クラシック音楽) (池田 慈) 日本舞踊&HIP HOP &和太鼓 (Ayame (北川聖子)) 映像作品の上映 (新居浜西高校放送部) 吹奏楽 (松山南高校吹奏部)	◆第1幕 野球奉おどり (MOGA) ガイヤカーニバル (PUMP UP CREW) 書道パフォーマンス& 琴の演奏 (松山商業高校・宇和 島南中等教育学校) 映像作品の上映 (三島高校)	◆第1幕 ハンドベル (松山東雲中学・高 校) 吹奏楽 (宇和高校&松山東雲中 学・高校) 合唱 (映像) (西条市立橋学 校) 水軍太鼓 (伊予之國松山水軍太 鼓)	◆第1幕 ダンス・演劇 (新田高校ダンス部 &松山アタカースクール) ハンドベル (松山東雲中学・高 校) (ハンドベル部) 弦楽三重奏 (アイ*アンサンブ ル) 吹奏楽 (伊予南高校吹奏部)	◆第1部 和太鼓 (今治南高校) 映像作品の上映『桃』 (今治南高校) 書道パフォーマンス&よさ こい踊り (川之石高校&ほろろ 一彫) 映像作品の上映『若者・よ そ者・はか者の街』 (松山南高校) 民謡・三味線 (泉川悠来&創流 民謡会) 吹奏楽 (松山東高校&県響音楽 隊)
フィナーレ	◆第2部 イギリス出身のアーティ ストによるピアノ演奏 (デヴィ・シンクレア) 弓削島を表現した曲の合唱 (デヴィ・シンクレア 演奏& 新居浜西・新居浜東合唱部) 渡部真知子ミニコンサート (藤辺真知子)	◆第2幕 ピアノ&ヴァイオリン演奏 (西村真也&西村由 カウソウテナーの歌唱 (豊田博史 with ピアノ伴奏) 創作舞踊と和太鼓のセッ ション (小島千絵子 with 和太鼓) 映像作品の上映 (今治西高校) 吹奏楽 (伊予南校)	◆第2幕 歌うまキッズとピアニスト のコラボ (宇都宮聖 (小6) & 栗田敬子) 尺八とヴァイオリンのコラ ボ (岳人山&柏原大輔) ゲストライブ&高校生との コラボ (中川奈美&松山東高校 コーラス部) 映像作品の上映『森から続 く道』 (今治西高校) 吹奏楽 (北条高校)	◆第2幕 映像作品の上映『轟き』 (松山南高校放送部) 南子の文化「うわじまガイ ヤ」 (チアダンススクール STELLA) 書道パフォーマンス (新居浜 東高校書道部&西条南校合唱部)	◆第2部 ジョイントリサیتال (東京 藝術大学音楽学部同声会愛媛支 部) ダンス (宮河愛一郎&ダンスス スタジオ108) スペシヤルゲストライブ (STU48)
		◆第3幕 歌唱ライブ (タケカワユキヒデ) 合唱 (タケカワユキヒデ・ 新居浜西高校)	◆第3幕 スペシヤルゲストライブ (大石昌良&花井ん&藤谷研人) スペシヤルジョイントライブ	◆第3幕 スペシヤルゲストライブ (鳥谷ひとみ) グラントフィナーレ (鳥谷ひと み&西条南校合唱部)	
	◆第3部 合唱 (新居浜西高校・ 松山少年少女合唱団) 「翼をください」	◆第3部 合唱 (新居浜西高校・ 松山少年少女合唱団) 「翼をください」			◆第3部 合唱 (STU48&出演者全員) 「365日の紙飛行機」



えひめこどもの城
多目的ホール

えひめこどもの城：備品

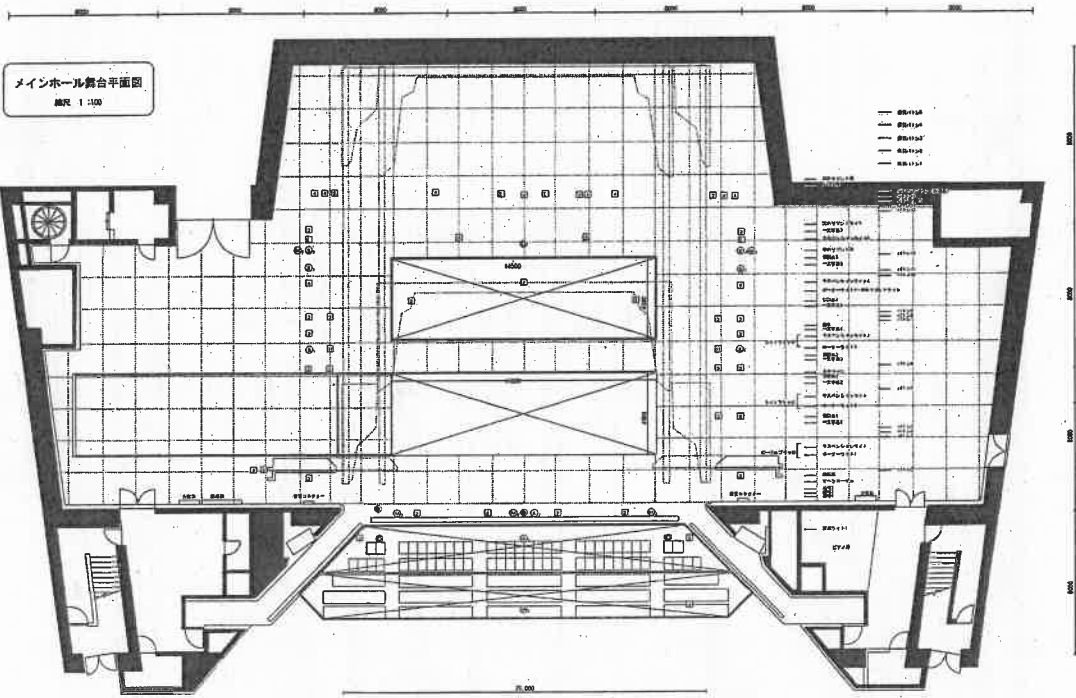
備品の貸出料金

施設名	単位	利用料金	施設名	単位	利用料金
ホワイトボード	1台1日につき	900円	人形劇舞台	1台1日につき	1,000円
パーテーション	1枚1日につき	200円	パイプテント	1張1日につき	1,000円
OHPスクリーン	1台1日につき	300円	ハンドベル	1オクターブ1日につき	400円
ビデオデッキ	1台1日につき	500円	譜面台	1台1日につき	100円
カラーテレビ	1台1日につき	500円	卓球台	1台1日につき	1,000円
ステージ音響設備	1式1時間につき	2,000円	演台	1台1日につき	400円
屋外音響設備	1式1時間につき	2,000円	花台	1台1日につき	300円
グラウンドピアノ	1台1日につき	5,000円	司会者台	1台1日につき	200円
キーボード	1台1日につき	1,000円	賞状盆	1枚1日につき	100円
エレクトーン	1台1日につき	2,000円	パラバルーン各種	1枚1日につき	1,000円

※施設を利用する場合において、その利用時間に1時間未満の端数があるときは、その端数を1時間として計算し、その利用時間が1時間未満のときは、1時間として計算します。

※備品を利用する場合において、その利用時間が1日に満たないときは、1日として計算します。

※ピアノの利用料金には、調律料を含みません。

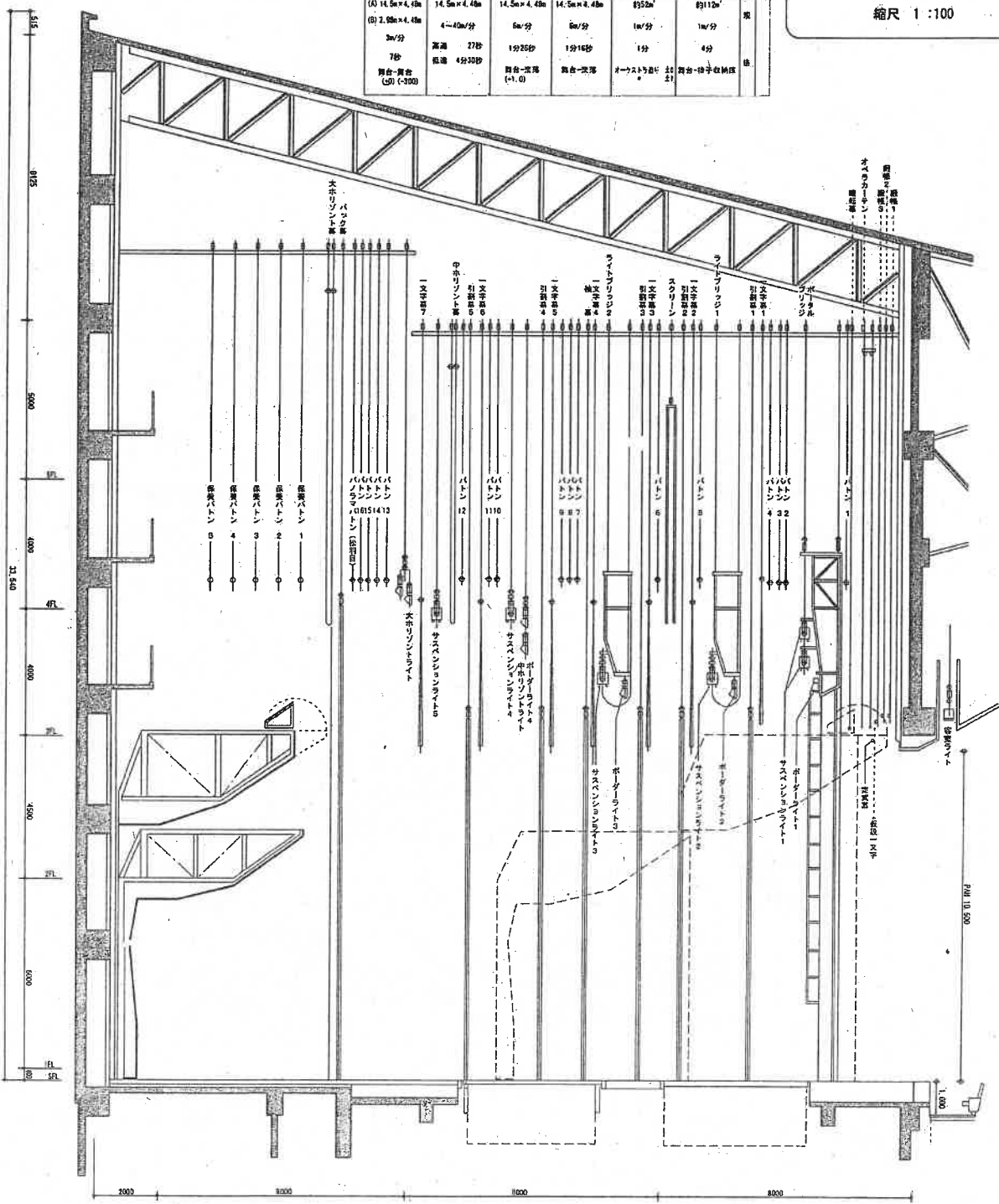


- 主要設備
 ○ 主要設備
 □ 主要設備
 △ 主要設備
 ◇ 主要設備
 ☆ 主要設備
 ※ 主要設備
 ◎ 主要設備
 ○ 主要設備
 □ 主要設備
 △ 主要設備
 ◇ 主要設備
 ☆ 主要設備
 ※ 主要設備
 ◎ 主要設備

設備名		仕様		数量		単位		備考	
1	照明機	1000W	1000V	10	10	台			
2	音響機	500W	500V	5	5	台			
3	空調機	2000W	2000V	2	2	台			
4	エレベーター			1	1	台			
5	階段			1	1	段			
6	ドア			10	10	枚			
7	窓			20	20	枚			
8	床			100	100	㎡			
9	壁			200	200	㎡			
10	天井			100	100	㎡			
11	柱			10	10	本			
12	梁			20	20	本			
13	基礎			10	10	個			
14	屋根			100	100	㎡			
15	外装			100	100	㎡			
16	内装			100	100	㎡			
17	設備			10	10	台			
18	材料			100	100	㎡			
19	労務			100	100	人			
20	その他			10	10	台			

メインホール舞台断面図
縮尺 1:100

名	単位	規格	寸法	速度	備考
オーケストラ	約112m	1m/分			舞台-椅子収納区
オーケストラ	約55m	1m/分			オーケストラ区
大 道	14.5m×4.48m	6m/分			舞台-楽座 (1, 0)
大 道	14.5m×4.48m	1分25秒			舞台-楽座 (1, 0)
スチールドラマ	14.5m×4.48m	4m/分			舞台-楽座 (1, 0)
スチールドラマ	14.5m×4.48m	2m/分			舞台-楽座 (1, 0)
大 道	14.5m×4.48m	7秒			舞台-楽座 (1, 0)
大 道	14.5m×4.48m	4分30秒			舞台-楽座 (1, 0)



名	単位	規格	寸法	速度	備考
オーケストラ	約112m	1m/分			舞台-椅子収納区
オーケストラ	約55m	1m/分			オーケストラ区
大 道	14.5m×4.48m	6m/分			舞台-楽座 (1, 0)
大 道	14.5m×4.48m	1分25秒			舞台-楽座 (1, 0)
スチールドラマ	14.5m×4.48m	4m/分			舞台-楽座 (1, 0)
スチールドラマ	14.5m×4.48m	2m/分			舞台-楽座 (1, 0)
大 道	14.5m×4.48m	7秒			舞台-楽座 (1, 0)
大 道	14.5m×4.48m	4分30秒			舞台-楽座 (1, 0)

**令和6年度県民総合文化祭実行委員会
フェスティバル事業運営委員会名簿**

氏名	現職	備考
運営委員会委員（9名）		
市村 公子	愛媛県文化協会会長	委員長
佐藤 陽三	愛媛県文化協会名誉会長	
森 正康	松山東雲短期大学名誉教授	
牛山 眞貴子	愛媛大学社会共創学部教授	
森田 康二	愛媛演劇協会会長	
田中 静江	えひめキッズ伝統文化ネットワーク会長	
石川 さおり	(フェスティバル事業開催市) 松山市坂の上の雲まちづくり部文化・ことば課長	
島瀬 省吾	愛媛県高等学校総合文化祭実行委員会会長	
重松 園子	愛媛県観光スポーツ文化局文化振興課長 (愛媛県県民総合文化祭実行委員会事務局長)	
事務局担当者等の連絡先		
<p>愛媛県文化協会事務局（文化振興課内） 〒790-8570 松山市一番町4丁目4-2（県庁文化振興課内） 電話：089-947-5581 FAX089-913-2617 担当：大谷、山木</p> <p>愛媛県高等学校総合文化祭実行委員会事務局（愛媛県高等学校文化連盟事務局） 〒791-8016 松山市久万ノ台1485-4（愛媛県立松山西中等教育学校内） 電話：089-922-8931 FAX089-923-3703 担当：阿部（事務局長）</p>		