

新型コロナウイルス感染症定点当たり患者報告数の推移 <保健所別>

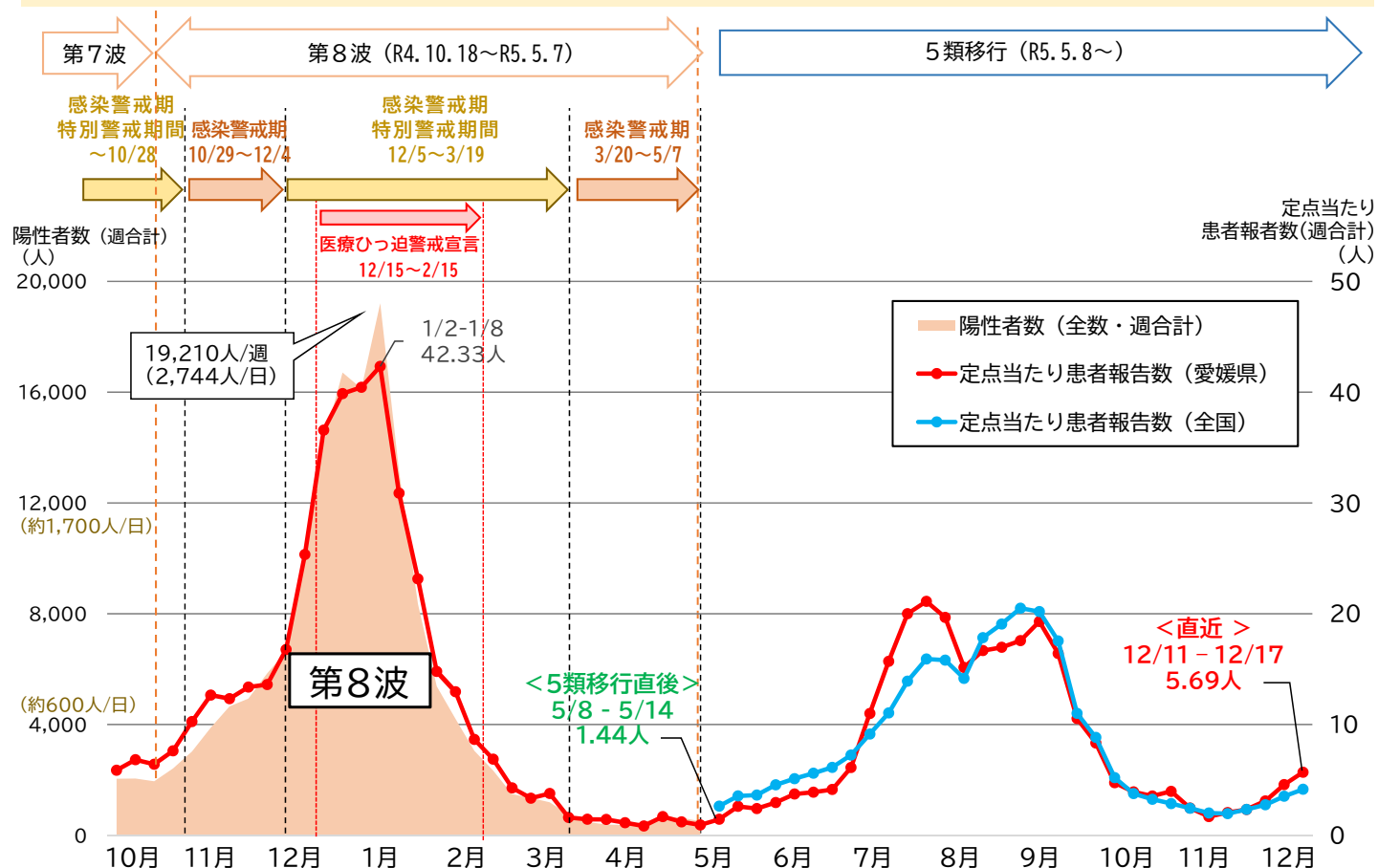
資料 4

- 12月17日までの1週間では、宇和島保健所を除き、前週より増加
- 県内全域の報告数は5.69人(前週比1.24倍)で、5週連続で増加

保健所名	項目	【第46週】 11/13~11/19	【第47週】 11/20~11/26	【第48週】 11/27~12/3	【第49週】 12/4~12/10	【第50週】 12/11~12/17
四国中央	定点当たり報告数 (人)	0.60 ↓	2.40 ↑	4.20 ↑	5.00 ↑	6.40 ↑
西条		2.40 ↓	4.80 ↑	6.50 ↑	7.60 ↑	9.00 ↑
今治		2.13 ↑	1.25 ↓	2.50 ↑	5.38 ↑	5.50 ↑
松山市		2.47 ↑	1.71 ↓	2.00 ↑	3.00 ↑	3.94 ↑
中予		1.29 ↑	2.29 ↑	3.00 ↑	4.43 ↑	5.71 ↑
八幡浜		1.00 ↑	2.29 ↑	1.57 ↓	3.00 ↑	7.43 ↑
宇和島		3.29 ↑	1.57 ↓	2.43 ↑	4.57 ↑	3.14 ↓
合計 (愛媛県)	定点当たり報告数 (人)	2.05 ↑	2.33 ↑	3.10 ↑	4.57 ↑	5.69 ↑
	患者報告数 (人)	125	142	189	279	347
	前週からの増加率	1.21倍	1.14倍	1.33倍	1.47倍	1.24倍
全国	定点当たり報告数 (人)	1.95 ↓	2.33 ↑	2.75 ↑	3.52 ↑	4.15 ↑

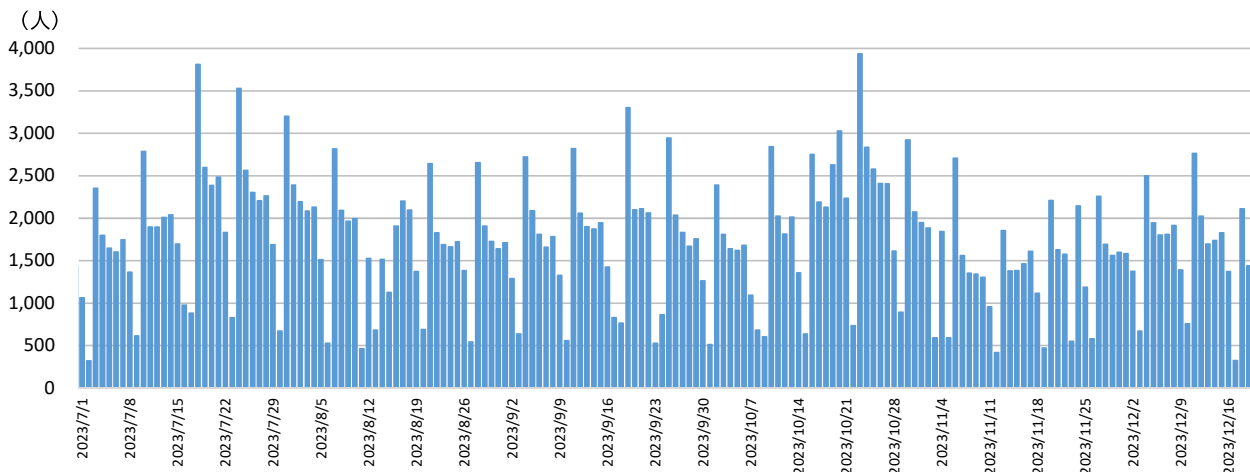
第8波以降の陽性者数（全数）と定点当たり患者報告数の推移

- 定点当たり患者報告数は、第46週（11/13~11/19）から5週連続で増加となった。



5類移行後の本県のコロナ感染状況・医療状況（12月21日時点）

1. 外来発熱患者数（コロナ患者以外も含む）の推移（G-MIS報告）（R5.7.1以降）

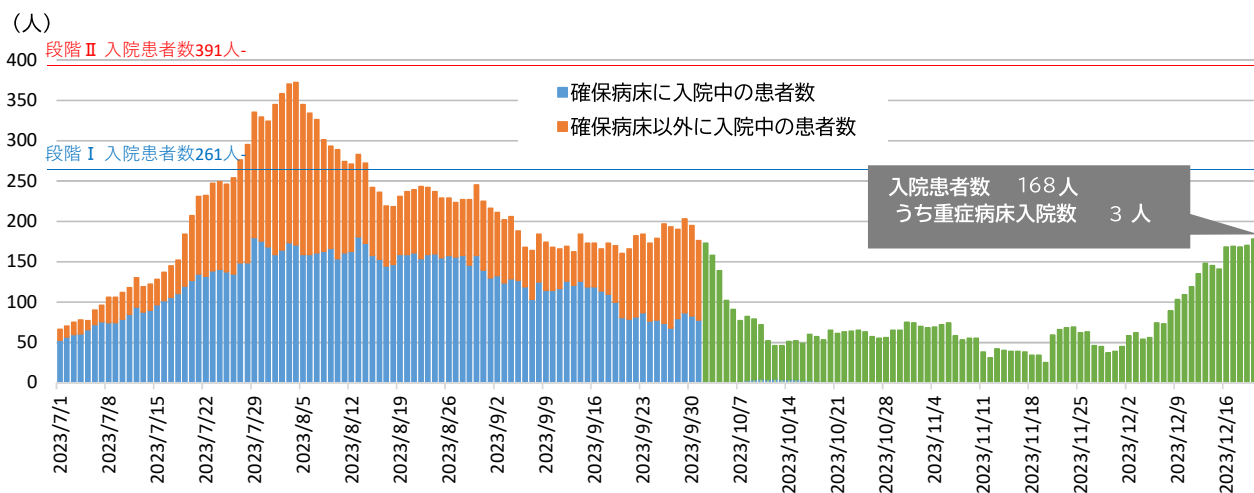


※医療機関からのG-MIS報告は1週間程度分を一括して報告される場合があります、直近の数値は過少集計となることに留意。

※5/8以降は、診療所の報告・集計が県医師会一括集計からG-MIS個別報告に変更。

※12月19日（火）時点で、発熱患者の外来診療・検査がひっ迫していると答えた医療機関数：6件

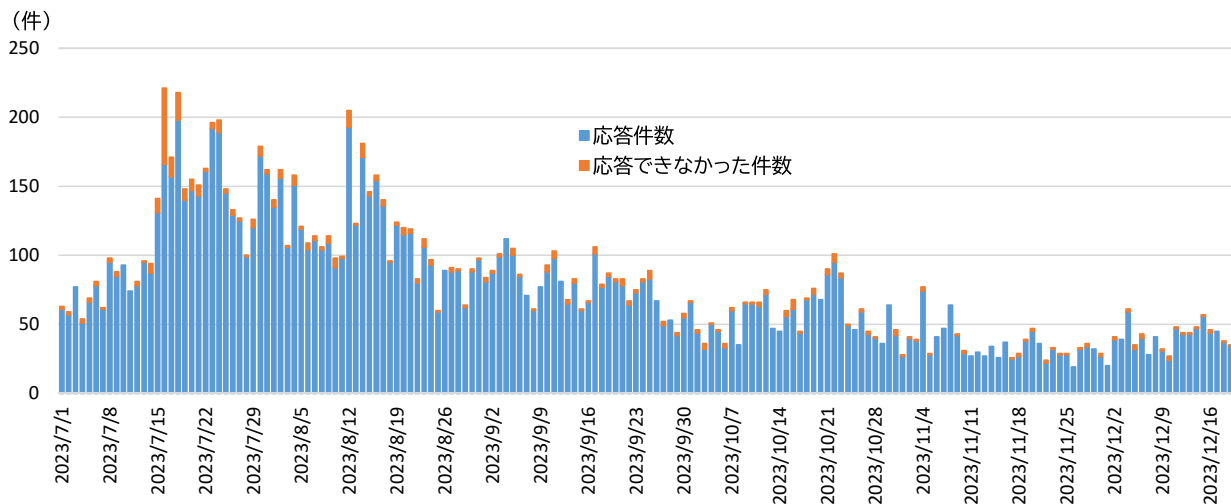
2. 入院患者数の(コロナ患者のみ)推移（R5.7.1以降）



※5/7までは保健所からの報告、5/8以降はG-MISによる医療機関からの報告を集計。

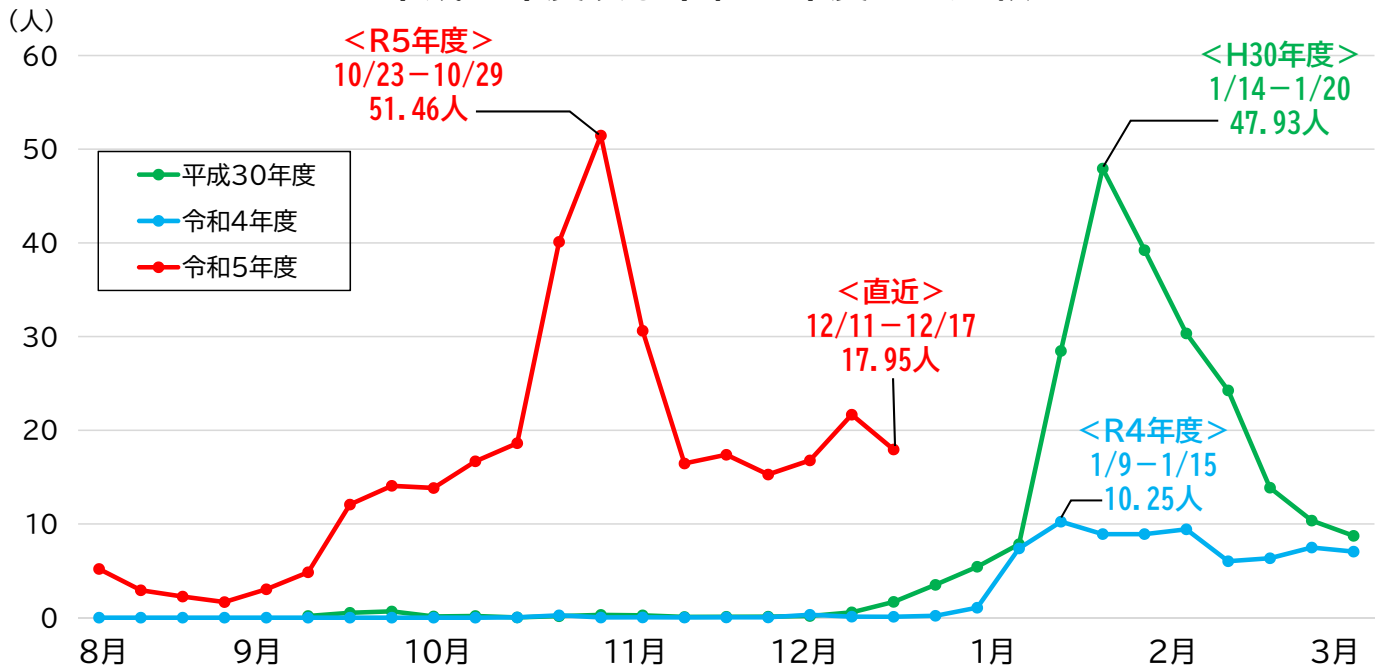
医療機関からのG-MIS報告が遅れて入力される場合があるため、適宜再集計を行い補正する予定。

3. 受診相談センター対応件数（コロナ以外も含む）の推移（R5.7.1以降）



インフルエンザ 定点当たり患者報告数の推移

<平成30年度及び令和4年度との比較>



- 令和4年度は、コロナ禍における感染対策の徹底などにより、インフルエンザは顕著な感染拡大は認められなかった。
- 今年度は、9月中旬から感染が拡大し、10月下旬には51.46人まで増加。その後、一旦減少したものの直近では17.95人と高い水準で推移しており、引き続き注意が必要。