

平成 23 年旅券発給の概況

(2011 年 1 月～12 月)

愛 媛 県

EHIME PREFECTURE

目 次

1. 旅券発給の概要	1
2. 旅券発行状況	
(1) 月別旅券発行件数	2
(2) 年齢階層別・男女別・月別旅券発行件数	3
3. 旅券申請・交付状況	
(1) 窓口別・月別旅券申請件数	4
(2) 窓口別・月別旅券交付件数	5
(3) 申請者住所地別旅券申請件数	6
4. 参考資料	
(1) 年次別旅券発行件数	7
(2) 男女別発行件数の推移	8
(3) 年齢別発行件数の推移	8
(4) 都道府県別旅券発行件数	9
(5) 海外渡航者数の推移	10
(6) 旅券関連年表	11～13

利用上の注意

- 1 発行件数は、新規発給の申請に基づき発行した件数である。(ただし、平成17年までの件数は、再発給(平成18年3月20日廃止)を含む。)
- 2 申請件数は、新規発給を申請した件数で、後日、申請取下げ、発給拒否したのものも含まれる。
- 3 交付件数は、新規発給の申請に基づき、実際に申請者に旅券を交付した件数である。(発行日から6か月を経過し失効したものを除く。)
- 4 申請、発行、交付の件数は、1件の申請について申請日、発行日、交付日がそれぞれ異なることから、必ずしも一致しない。
- 5 比率の単位未満は、四捨五入としたので、合計と内訳の計が一致しない場合がある。

1 旅券発給の概要

平成 23 年の愛媛県の旅券発行件数は、27,965 件（対前年比 98.3%）で、前年（平成 22 年）に比べ減少した。全国の実発行件数は約 396 万件、対前年比 94.7%と減少しており、愛媛県は全国とおおむね同じ傾向であった。

これは、東日本大震災の影響により、3月、4月の発行数が前年を大きく下回る結果となったが、円高が継続したこともあり、5月以降の発行数は、前年並みかそれを上回ったことによる。

現在、愛媛県内においては、全 20 市町がそれぞれ旅券窓口を設置しており、愛媛県では、フジグラン松山別棟内に愛媛県特別旅券窓口を設置して、緊急・早期発給など市町窓口では対応できない申請の受理・旅券交付業務等を行っている。

【月別・年齢階層別・男女別・市町別特徴】

- 月別では、8月の発行件数が最も多く、12月が最も少なかった。対前年比では、東日本大震災の影響により、3月は14.1%減、4月は18.1%減となったが、その後回復し、6月は11.8%増、11月は8.7%増、12月は8.1%増となった。
- 男女別では、男性への発行件数が対前年比4.1%減、女性は対前年比0.3%増となった。構成比は、女性54.6%（平成22年53.5%）、男性45.4%（同46.5%）となり、男女の差が拡大した。
- 年齢階層別では、未成年への発行件数が対前年比7.7%増となった。海外への修学旅行による渡航者の増加が要因と考えられる。
構成比は、個人旅行や新婚旅行による渡航者の多い20歳代が22.9%と最も多く、以下、未成年（16.8%）、30歳代（16.2%）、50歳代（14.8%）、と続いている。
- 年齢階層別・男女別の構成比では、20歳代女性が13.9%と最も高く、次いで未成年女性が9.1%と続いている。
- 窓口別の申請割合は、松山市が全体の45.0%を占め、以下、今治市11.2%、新居浜市8.9%、西条市7.1%、四国中央市6.3%の順となっている。
- 旅券申請者を住所地別にみると、松山市が全体の42.5%を占め、今治市11.3%、新居浜市9.0%、西条市7.2%、四国中央市6.4%の順となっている。

2 旅券発行状況

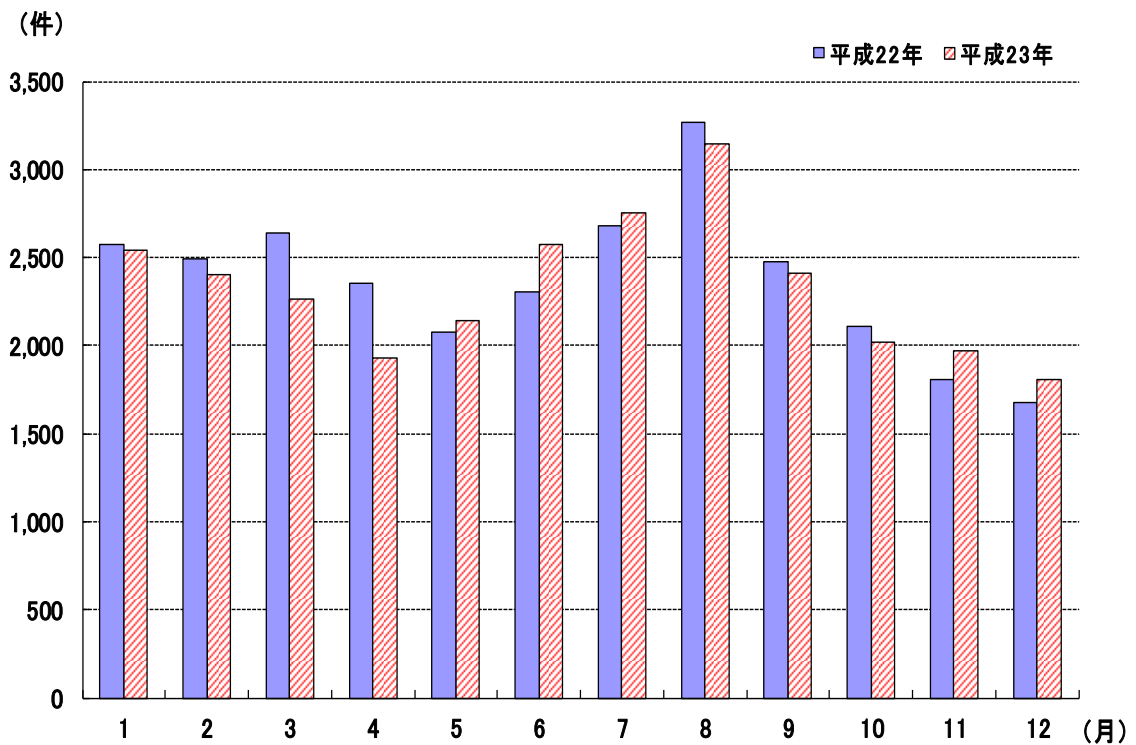
(1) 月別旅券発行件数

区分		月												計
		1月	2月	3月	4月	5月	6月	7月	8月	9月	10月	11月	12月	
限定・一往復用旅券		1						1	1	2	1	1		7
数次往復旅券		2,542	2,405	2,265	1,929	2,144	2,573	2,751	3,148	2,405	2,019	1,968	1,809	27,958
合計		2,543	2,405	2,265	1,929	2,144	2,573	2,752	3,149	2,407	2,020	1,969	1,809	27,965
内訳	10年	1,539	1,344	1,300	1,128	1,223	1,373	1,369	1,608	1,418	1,164	1,098	998	15,562
	5年(12歳以上)	881	936	827	683	795	966	1,171	1,415	858	762	736	725	10,755
	5年(12歳未満)	123	125	138	118	126	234	212	126	131	94	135	86	1,648
対前年比(%)		98.8	96.4	85.9	81.9	103.3	111.8	102.6	96.5	97.1	95.6	108.7	108.1	98.3

(参考) 全国の発行件数

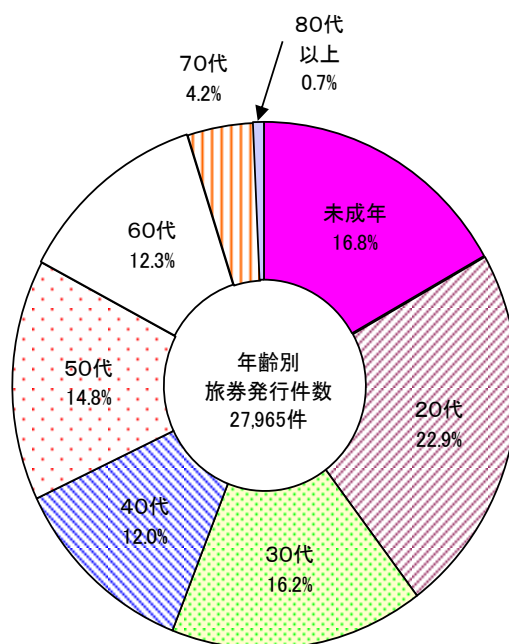
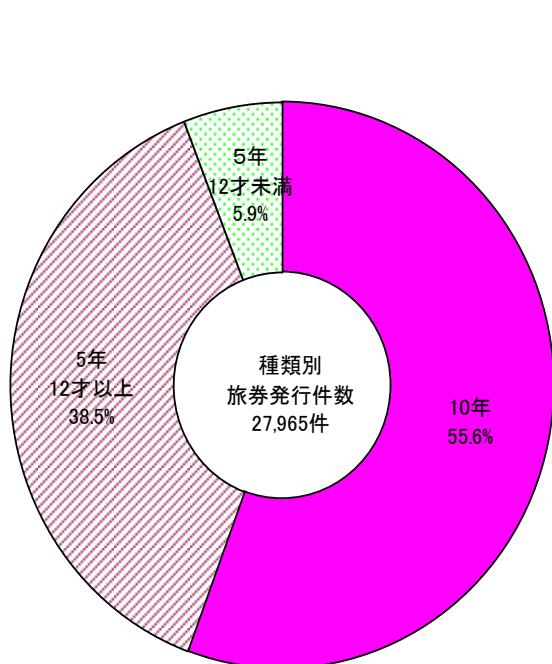
平成23年総計	357,733	353,047	372,433	278,724	302,159	353,936	375,076	461,781	308,320	278,212	259,662	260,299	3,961,382
対前年比(%)	89.5	93.8	92.6	79.7	92.2	94.9	95.7	102.1	96.6	100.1	100.0	101.8	94.7

平成23年 月別旅券発行件数



(2) 年齢階層別・男女別・月別旅券発行件数

区分	月	1月	2月	3月	4月	5月	6月	7月	8月	9月	10月	11月	12月	合計	構成比 (%)	対前年比 (%)	参考 平成22年 件数
		1月	2月	3月	4月	5月	6月	7月	8月	9月	10月	11月	12月				
未成年	男	136	198	205	134	123	270	315	291	113	97	171	114	2,167	7.7	105.1	2,062
	女	176	213	217	136	149	314	387	375	138	127	173	138	2,543	9.1	110.0	2,311
	計	312	411	422	270	272	584	702	666	251	224	344	252	4,710	16.8	107.7	4,373
20代	男	296	245	218	140	145	179	191	307	221	165	192	194	2,493	8.9	99.9	2,495
	女	472	353	260	217	239	245	325	516	373	289	302	308	3,899	13.9	106.0	3,677
	計	768	598	478	357	384	424	516	823	594	454	494	502	6,392	22.9	103.6	6,172
30代	男	182	162	183	175	234	197	229	238	253	195	172	157	2,377	8.5	104.0	2,286
	女	181	164	174	156	191	195	193	211	226	168	161	147	2,167	7.7	100.2	2,163
	計	363	326	357	331	425	392	422	449	479	363	333	304	4,544	16.2	102.1	4,449
40代	男	184	128	112	148	154	138	170	144	164	125	108	117	1,692	6.1	89.4	1,893
	女	108	120	135	108	134	150	192	178	137	149	130	119	1,660	5.9	101.8	1,631
	計	292	248	247	256	288	288	362	322	301	274	238	236	3,352	12.0	95.1	3,524
50代	男	147	133	132	140	141	199	157	206	148	126	118	110	1,757	6.3	92.5	1,900
	女	191	203	179	189	200	235	230	260	204	193	160	138	2,382	8.5	97.6	2,441
	計	338	336	311	329	341	434	387	466	352	319	278	248	4,139	14.8	95.3	4,341
60代	男	155	161	167	130	129	145	122	134	117	116	108	96	1,580	5.6	85.2	1,855
	女	187	184	157	137	182	173	146	151	184	147	98	114	1,860	6.7	88.5	2,102
	計	342	345	324	267	311	318	268	285	301	263	206	210	3,440	12.3	86.9	3,957
70代	男	54	62	40	48	50	52	30	59	47	49	28	21	540	1.9	87.2	619
	女	59	57	64	48	62	61	48	65	58	59	35	29	645	2.3	83.4	773
	計	113	119	104	96	112	113	78	124	105	108	63	50	1,185	4.2	85.1	1,392
80代以上	男	5	9	10	8	4	9	7	6	9	4	7	2	80	0.3	68.4	117
	女	10	13	12	15	7	11	10	8	15	11	6	5	123	0.4	91.8	134
	計	15	22	22	23	11	20	17	14	24	15	13	7	203	0.7	80.9	251
合計	男	1,159	1,098	1,067	923	980	1,189	1,221	1,385	1,072	877	904	811	12,686	45.4	95.9	13,227
	女	1,384	1,307	1,198	1,006	1,164	1,384	1,531	1,764	1,335	1,143	1,065	998	15,279	54.6	100.3	15,232
	計	2,543	2,405	2,265	1,929	2,144	2,573	2,752	3,149	2,407	2,020	1,969	1,809	27,965	100.0	98.3	28,459



3 旅券申請・交付状況

(1) 窓口別・月別旅券申請件数

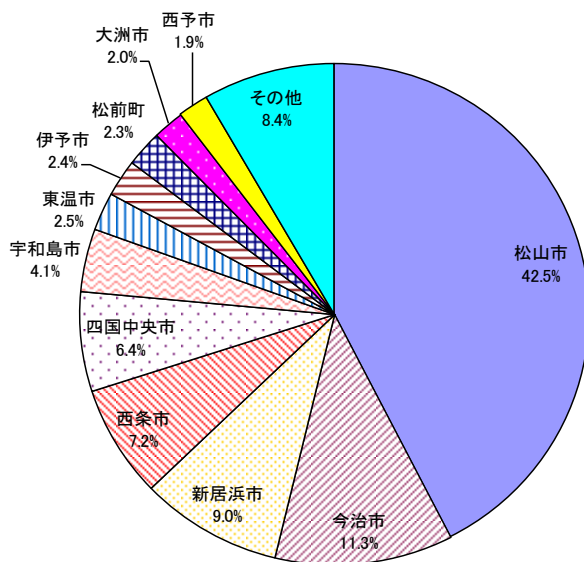
窓口	月												合計	対総件数 (%)	
	1月	2月	3月	4月	5月	6月	7月	8月	9月	10月	11月	12月			
市 町 窓 口	松山市	1,236	1,131	944	847	934	1,068	1,409	1,407	973	883	904	814	12,550	45.0
	今治市	275	297	253	216	218	307	262	294	269	243	254	228	3,116	11.2
	宇和島市	86	103	91	82	64	114	139	124	80	79	61	80	1,103	4.0
	八幡浜市	50	35	31	50	34	33	31	66	38	26	29	24	447	1.6
	新居浜市	196	193	222	187	197	222	242	321	230	174	161	141	2,486	8.9
	西条市	170	140	162	147	162	208	171	205	204	120	140	144	1,973	7.1
	大洲市	45	35	41	32	44	73	48	60	40	31	50	33	532	1.9
	伊予市	54	54	57	45	41	49	86	68	56	71	43	38	662	2.4
	四国中央市	154	132	201	111	136	172	108	199	136	160	121	126	1,756	6.3
	西予市	37	23	24	31	37	89	45	67	35	60	40	30	518	1.9
	東温市	81	71	49	51	52	62	84	82	60	47	34	50	723	2.6
	上島町	7	13	12	28	21	17	21	16	6	9	4	3	157	0.6
	久万高原町	4	9	4	4	6	13	8	11	9	5	8	1	82	0.3
	松前町	64	60	39	66	40	61	60	75	44	57	49	36	651	2.3
	砥部町	31	26	33	35	26	40	31	37	32	40	24	20	375	1.3
	内子町	9	13	5	14	13	22	14	22	24	22	14	10	182	0.7
	伊方町	12	6	8	2	14	4	11	17	10	9	8	8	109	0.4
	松野町	2	8	1	2	3	3	5	3	4	3	2	2	38	0.1
	鬼北町	17	10	6	9	11	20	16	13	7	7	3	6	125	0.4
	愛南町	19	15	27	29	11	43	14	29	14	14	4	19	238	0.9
小計	2,549	2,374	2,210	1,988	2,064	2,620	2,805	3,116	2,271	2,060	1,953	1,813	27,823	99.7	
県特別旅券窓口	10	7	8	5	6	0	4	12	7	8	5	5	77	0.3	
合計	2,559	2,381	2,218	1,993	2,070	2,620	2,809	3,128	2,278	2,068	1,958	1,818	27,900	100.0	

(2) 窓口別・月別旅券交付件数

窓口	月	1月	2月	3月	4月	5月	6月	7月	8月	9月	10月	11月	12月	合計	対総件数 (%)
	市 町 窓 口	松山市	1,154	1,142	1,028	851	893	1,067	1,353	1,390	1,027	945	846	869	12,565
今治市		271	294	274	214	212	254	333	283	242	242	258	224	3,101	11.1
宇和島市		87	87	98	79	64	96	164	103	88	89	51	87	1,093	3.9
八幡浜市		43	44	37	39	37	33	32	58	45	31	25	25	449	1.6
新居浜市		169	218	218	195	161	244	218	314	244	184	163	170	2,498	9.0
西条市		152	163	166	151	148	200	185	196	193	136	139	148	1,977	7.1
大洲市		41	39	39	31	35	71	49	62	52	32	41	40	532	1.9
伊予市		64	45	49	48	43	42	87	62	63	63	47	35	648	2.3
四国中央市		130	150	160	155	122	175	130	159	168	150	133	112	1,744	6.3
西予市		33	23	30	26	29	83	45	70	33	54	30	59	515	1.8
東温市		65	74	52	45	58	59	74	93	67	47	47	36	717	2.6
上島町		7	15	7	16	31	20	19	16	8	9	8	4	160	0.6
久万高原町		5	8	5	4	4	14	9	5	13	7	8	3	85	0.3
松前町		50	56	52	42	67	53	57	80	42	53	57	34	643	2.3
砥部町		32	29	35	25	39	32	24	50	24	37	31	20	378	1.4
内子町		9	8	9	11	21	20	12	20	23	21	19	10	183	0.7
伊方町		9	11	7	5	5	12	4	21	6	9	10	8	107	0.4
松野町		2	1	7	1	4	3	5	2	5	2	3	2	37	0.1
鬼北町		9	11	11	8	13	15	19	13	10	7	4	3	123	0.4
愛南町		17	14	19	35	15	43	8	22	24	12	7	16	232	0.8
小計		2,349	2,432	2,303	1,981	2,001	2,536	2,827	3,019	2,377	2,130	1,927	1,905	27,787	99.7
県特別旅券窓口	11	6	10	3	7	1	3	10	9	8	6	6	80	0.3	
合計	2,360	2,438	2,313	1,984	2,008	2,537	2,830	3,029	2,386	2,138	1,933	1,911	27,867	100.0	

(3) 申請者住所地別旅券申請件数

区分	月												合計	構成比 (%)	対前年比 (%)	参考 平成22 年件数
	1月	2月	3月	4月	5月	6月	7月	8月	9月	10月	11月	12月				
松山市	1,130	1,016	901	823	908	1,019	1,336	1,341	938	838	832	766	11,848	42.5	97.9	12,102
今治市	278	308	257	215	220	307	267	297	270	243	259	232	3,153	11.3	98.1	3,214
宇和島市	93	109	92	83	65	111	140	130	81	78	65	87	1,134	4.1	111.7	1,015
八幡浜市	53	40	30	50	34	32	33	68	37	26	30	25	458	1.6	89.8	510
新居浜市	203	200	221	187	193	222	244	329	231	179	163	145	2,517	9.0	101.6	2,477
西条市	177	147	164	149	164	214	176	210	206	120	147	148	2,022	7.2	92.5	2,187
大洲市	50	38	41	32	43	76	51	66	41	34	52	34	558	2.0	89.6	623
伊予市	53	54	57	46	40	49	86	70	57	71	43	38	664	2.4	96.2	690
四国中央市	162	134	203	113	138	173	110	203	137	168	124	129	1,794	6.4	89.8	1,998
西予市	38	29	24	32	37	93	46	70	37	63	43	32	544	1.9	107.7	505
東温市	68	68	47	47	52	59	79	77	59	47	33	50	686	2.5	95.7	717
越智郡	7	14	12	27	21	17	22	16	5	9	4	3	157	0.6	121.7	129
上島町	7	14	12	27	21	17	22	16	5	9	4	3	157	0.6	121.7	129
上浮穴郡	4	10	4	4	6	13	9	11	9	5	9	1	85	0.3	84.2	101
久万高原町	4	10	4	4	6	13	9	11	9	5	9	1	85	0.3	84.2	101
伊予郡	93	86	70	98	66	100	93	113	77	99	73	55	1,023	3.7	100.0	1,023
松前町	64	60	37	65	40	61	61	75	45	57	49	36	650	2.3	99.8	651
砥部町	29	26	33	33	26	39	32	38	32	42	24	19	373	1.3	100.3	372
喜多郡	10	13	5	15	13	22	15	24	26	22	15	11	191	0.7	77.6	246
内子町	10	13	5	15	13	22	15	24	26	22	15	11	191	0.7	77.6	246
西宇和郡	12	8	8	2	14	4	14	20	11	10	9	8	120	0.4	91.6	131
伊方町	12	8	8	2	14	4	14	20	11	10	9	8	120	0.4	91.6	131
北宇和郡	19	19	8	11	15	23	21	16	11	10	5	8	166	0.6	127.7	130
松野町	2	9	1	2	3	3	5	3	4	3	2	2	39	0.1	156.0	25
鬼北町	17	10	7	9	12	20	16	13	7	7	3	6	127	0.5	121.0	105
南宇和郡	23	15	29	29	14	44	17	32	14	16	4	19	256	0.9	99.6	257
愛南町	23	15	29	29	14	44	17	32	14	16	4	19	256	0.9	99.6	257
県外	86	73	45	30	27	42	50	35	31	30	48	27	524	1.9	130.3	402
合計	2,559	2,381	2,218	1,993	2,070	2,620	2,809	3,128	2,278	2,068	1,958	1,818	27,900	100.0	98.0	28,457



(参考) その他申請件数

区分	月												計	
	1月	2月	3月	4月	5月	6月	7月	8月	9月	10月	11月	12月		
渡航先追加	0	0	0	0	0	0	0	0	0	0	0	0	0	0
訂正	50	48	64	52	57	57	43	51	49	69	50	48	638	
査証欄増補	4	8	10	7	6	7	3	5	3	10	3	6	72	
合計	54	56	74	59	63	64	46	56	52	79	53	54	710	

4 参考資料		
(1) 年次別旅券発行件数		
年次	旅券発行件数	対前年比
		(%)
昭和47年	6,891	129.7
48年	12,567	182.4
49年	9,502	75.6
50年	9,659	101.7
51年	11,410	118.1
52年	12,943	113.4
53年	12,951	100.1
54年	14,509	112.0
55年	14,149	97.5
56年	14,772	104.4
57年	15,025	101.7
58年	15,378	102.3
59年	15,974	103.9
60年	18,241	114.2
61年	19,804	108.6
62年	22,391	113.1
63年	27,428	122.5
平成元年	29,450	107.4
2年	32,057	108.9
3年	31,661	98.8
4年	35,633	112.5
5年	36,598	102.7
6年	38,867	106.2
7年	49,321	126.9
8年	50,499	102.4
9年	46,152	91.4
10年	42,133	91.3
11年	42,249	100.3
12年	45,765	108.3
13年	36,723	80.2
14年	29,917	81.5
15年	20,695	69.2
16年	27,826	134.5
17年	28,408	102.1
18年	31,088	109.4
19年	29,824	95.9
20年	25,216	84.5
21年	26,587	105.4
22年	28,459	107.0
23年	27,965	98.3

注) 平成17年までは再発給を含む。

(2) 男女別発行件数の推移

年 区分	平成19年		平成20年		平成21年		平成22年		平成23年	
	件数	割合(%)	件数	割合(%)	件数	割合(%)	件数	割合(%)	件数	割合(%)
男	14,347	48.1	12,260	48.6	12,084	45.5	13,227	46.5	12,686	45.4
女	15,477	51.9	12,956	51.4	14,503	54.5	15,232	53.5	15,279	54.6
計	29,824	100.0	25,216	100.0	26,587	100.0	28,459	100.0	27,965	100.0

(3) 年齢別発行件数の推移

年 年齢	平成19年		平成20年		平成21年		平成22年		平成23年	
	件数	割合(%)	件数	割合(%)	件数	割合(%)	件数	割合(%)	件数	割合(%)
未成年	5,493	18.4	3,914	15.5	3,558	13.4	4,373	15.4	4,710	16.8
20代	6,456	21.6	5,686	22.5	5,964	22.4	6,172	21.7	6,392	22.9
30代	4,685	15.7	4,100	16.3	4,135	15.6	4,449	15.6	4,544	16.2
40代	3,546	11.9	3,039	12.1	3,173	11.9	3,524	12.4	3,352	12.0
50代	4,820	16.2	4,115	16.3	4,573	17.2	4,341	15.3	4,139	14.8
60代	3,340	11.2	3,146	12.5	3,691	13.9	3,957	13.9	3,440	12.3
70代	1,294	4.3	1,057	4.2	1,289	4.8	1,392	4.9	1,185	4.2
80代以上	190	0.6	159	0.6	204	0.8	251	0.9	203	0.7
計	29,824	100.0	25,216	100.0	26,587	100.0	28,459	100.0	27,965	100.0

(4)都道府県別旅券発行件数

区分 都道府県	旅券発行件数			人口 (千人)	人口比(千人あたり)	
	件数	順位	前年比(%)		件数	順位
北海道	107,425	10	97.5	5,486	19.6	37
青森	16,435	43	86.8	1,363	12.1	47
岩手	16,759	41	86.1	1,314	12.8	46
宮城	44,413	23	90.5	2,327	19.1	38
秋田	15,101	44	94.8	1,075	14.0	45
山形	19,643	40	92.8	1,161	16.9	42
福島	33,955	26	84.1	1,990	17.1	41
茨城	80,621	12	89.9	2,958	27.3	16
栃木	51,412	17	95.4	2,000	25.7	19
群馬	48,991	19	95.1	2,001	24.5	23
埼玉	242,331	5	93.7	7,207	33.6	10
千葉	226,683	6	91.8	6,214	36.5	3
東京	633,272	1	94.3	13,196	48.0	1
神奈川	382,067	2	93.3	9,058	42.2	2
新潟	48,363	21	95.4	2,362	20.5	34
富山	27,450	32	102.7	1,088	25.2	20
石川	30,491	28	99.7	1,166	26.2	18
福井	20,171	38	94.5	803	25.1	21
山梨	23,859	35	91.5	857	27.8	15
長野	51,635	16	95.1	2,142	24.1	25
岐阜	60,984	14	94.2	2,071	29.4	13
静岡	115,920	9	93.6	3,749	30.9	12
愛知	266,364	4	95.2	7,416	35.9	4
三重	53,894	15	92.4	1,847	29.2	14
滋賀	48,512	20	96.4	1,414	34.3	9
京都	92,081	11	94.6	2,632	35.0	7
大阪	309,902	3	94.9	8,861	35.0	8
兵庫	195,875	7	94.4	5,582	35.1	6
奈良	49,616	18	93.1	1,396	35.5	5
和歌山	24,677	34	93.4	995	24.8	22
鳥取	12,241	46	93.6	585	20.9	33
島根	11,984	47	97.0	712	16.8	43
岡山	46,434	22	98.4	1,941	23.9	26
広島	74,771	13	97.7	2,855	26.2	17
山口	31,427	27	94.9	1,442	21.8	31
徳島	16,664	42	89.0	780	21.4	32
香川	22,225	36	93.6	992	22.4	30
愛媛	27,965	31	98.3	1,423	19.7	36
高知	12,532	45	96.1	758	16.5	44
福岡	165,230	8	99.1	5,079	32.5	11
佐賀	20,239	37	100.9	847	23.9	27
長崎	28,719	30	97.2	1,417	20.3	35
熊本	41,252	24	99.6	1,813	22.8	29
大分	27,292	33	104.5	1,191	22.9	28
宮崎	19,955	39	103.5	1,131	17.6	39
鹿児島	29,338	29	101.7	1,699	17.3	40
沖縄	34,212	25	107.7	1,401	24.4	24
(外務省)	0	-	-	-	-	-
計	3,961,382	-	94.7	127,797	31.0	-

注1) 旅券発行件数は、「外務省旅券統計」(平成23年1月~12月)による。

注2) 人口は、総務省統計局「人口推計(平成23年10月1日現在)」による。

(5)海外渡航者数の推移

年次	愛 媛 県		全 国	
	渡航者数(人)	対前年比(%)	渡航者数(人)	対前年比(%)
昭和57年	24,698	97.5%	4,086,138	102.0%
58年	26,465	107.2%	4,232,246	103.6%
59年	26,562	100.4%	4,658,833	110.1%
60年	28,312	106.6%	4,948,366	106.2%
61年	32,336	114.2%	5,516,193	111.5%
62年	36,802	113.8%	6,829,338	123.8%
63年	45,047	122.4%	8,426,867	123.4%
平成元年	50,115	111.3%	9,662,752	114.7%
2年	55,651	111.0%	10,997,431	113.8%
3年	56,329	101.2%	10,633,777	96.7%
4年	67,088	119.1%	11,790,699	110.9%
5年	69,713	103.9%	11,933,620	101.2%
6年	78,165	112.1%	13,578,934	113.8%
7年	96,992	124.1%	15,298,125	112.7%
8年	103,137	106.3%	16,694,769	109.1%
9年	102,029	98.9%	16,802,750	100.6%
10年	94,590	92.7%	15,806,218	94.1%
11年	98,383	104.0%	16,357,572	103.5%
12年	106,822	108.6%	17,818,590	108.9%
13年	96,581	90.4%	16,215,657	91.0%
14年	95,238	98.6%	16,522,804	101.9%
15年	69,858	73.4%	13,296,330	80.5%
16年	92,480	132.4%	16,831,112	126.6%
17年	94,363	102.0%	17,403,565	103.4%
18年	94,377	100.0%	17,534,565	100.8%
19年	91,444	96.9%	17,294,935	98.6%
20年	81,238	88.8%	15,987,250	92.4%
21年	79,079	97.3%	15,445,684	96.6%
22年	85,461	108.1%	16,637,224	107.7%
23年	88,598	103.7%	16,994,200	102.1%

(法務省 出入国管理統計年報)

(7) 旅券関連年表

昭和 26 年	11 月	28 日	旅券法制定
26 .	12 .	1	旅券法施行
38 .	4 .	1	業務渡航の自由化
39 .	4 .	1	観光渡航の自由化
45 .	9 .	28	旅券事務委任に関する政令が制定された (S45. 12. 1から施行)
45 .	12 .	1	旅券法改正法施行により数次往復用旅券 (5年間有効) の発給開始
46 .	2 .	10	旅券発給データの往復伝送処理実施
47 .	9 .	29	中国と国交回復
48 .	9 .	21	北ベトナムと国交回復
50 .	3 .	1	旅券法施行規則改正による身元確認事務の強化 (S50. 4. 1から代理申請取扱の厳格化)
50 .	4 .	1	旅券の変造防止対策として旅券面への保護シート貼付が実施される
52 .	12 .	19	52年9月のダッカ事件等ありハイジャック防止のため旅券発給手続の規制を強化
53 .	5 .	1	旅券手数料改正約33%増 (例：数次旅券 6,000円→8,000円、1回旅券 3,000円→4,000円)
53 .	5 .	20	新東京国際空港開港
53 .	8 .	10	旅券冊子が新様式となる (表紙 紺色→赤色、ページ数 36→40)
55 .	2 .	1	一般旅券発給申請書様式改正
57 .	4 .	1	旅券法施行規則の一部改正により渡航費用の支払能力を立証する書類の簡素化
57 .	7 .	23	旅券法の一部改正により身元確認書類の種類及び代理申請の範囲の拡大、並びに申請書等の様式の改正
58 .	3 .	7	旅券冊子のページ数削減 (ページ数 40→24)
58 .	3 .	19	渡航先及び渡航目的によって特に必要とされる書類の一部指定解除
59 .	1 .	25	一般旅券発給申請書様式の一部改正
59 .	12 .	26	戸籍法の改正 (父系主義から両系主義へ) に伴い、氏名のへボン式表記に関し旅券法施行規則の一部改正 (S60. 1. 1から施行)
60 .	12 .	17	渡航費用の支払能力を立証する書類の簡素化及び旅券関係申請書の改正 (S61. 1. 1から施行)
61 .	4 .	16	旅券冊子署名欄の変更 (S61. 6. 1から施行、二段書き→一段書き)
62 .	4 .	1	一般旅行業者及び一般旅行業代理店業者による旅券の代理申請実施
63 .	8 .	1	県下4地方局 (松山地方局を除く) に旅券窓口開設
平成 元年	4 月	18 日	改正旅券法公布
元 .	6 .	1	改正旅券法一部施行 (手数料分納制の実施、手数料は収入印紙と県の収入証紙で納付)
元 .	6 .	1	本庁窓口が愛媛県国際交流センターパスポートセンターとして移転
2 .	4 .	1	改正旅券法全面施行 ・数次旅券への一本化 ・渡航費用の支払能力を立証する書類の廃止 ・代理申請の大幅緩和
2 .	8 .	2	イラクのクウェート侵攻 (湾岸戦争の勃発)

平成 2 年 10 月 15 日	西条地方局伊予三島出張所に旅券窓口開設
3 . 1 . 17	多国籍軍のイラクへの武力行使開始
3 . 2 . 28	湾岸戦争の終結
3 . 4 . 1	北朝鮮が外務大臣の指定地域から外れる
4 . 11 . 1	改正旅券法施行 ・旅券手数料改正 (例：数次旅券 8,000円→10,000円) ・旅券冊子が小型化される (表紙 赤色→紺色、ページ数 24→32)
6 . 9 . 4	関西国際空港開港
7 . 4 . 4	松山空港に国際定期航空路線が開設される (松山ーソウル間、週3便)
7 . 11 . 1	改正旅券法施行 ・10年有効旅券の発行 (20歳以上に限る、表紙 えんじ色、手数料 15,000円) ・子供の併記制度廃止 ・12歳未満の子供の手数料減額 (5,000円)
9 . 7 . 1	中国への香港返還
10 . 2 . 20	「旅券の日」制定 (海外旅券規則制定 120周年)
10 . 4 . 1	改正旅券法施行 ・押印の原則的廃止 ・申請書 1 通化
11 . 3 . 1	審査処理期間の短縮 ・本庁 (新規) 6日間→5日間 ・地方機関 (新規) 11日間→10日間
11 . 12 . 20	中国へのマカオ返還
12 . 4 . 1	地方分権一括法の施行 (機関委任事務から法定受託事務への移行)
12 . 4 . 1	改正旅券法施行 ・長音 (OH) 表記の実施
12 . 12 . 11	本庁窓口が愛媛県民文化会館へ移転
13 . 2 . 9	愛媛県立宇和島水産高校水産実習船「えひめ丸」沈没事故
13 . 4 . 1	新査証欄増補用紙の導入 (ページ数24→40)
13 . 8 . 1	地方局各出張所及び県内各市町村で申請書の配付開始
13 . 9 . 11	米国で同時多発テロ発生
14 . 4 . 1	西条地方局伊予三島出張所廃止 (西条地方局伊予三島庁舎で引き続き旅券業務実施)
14 . 10 . 1	パスポートセンターにおける毎週火曜日、木曜日の業務時間を19時まで延長
15 . 3	中国、東南アジアを中心にSARS (重症急性呼吸器症候群) の感染拡大が深刻化
15 . 3 . 20	イラク戦争勃発
15 . 4 . 21	旅券申請における住民基本台帳ネットワークシステムの利用開始
15 . 8 . 25	住民基本台帳ネットワークシステムの第2次稼働開始 (住民基本台帳カードの交付、住民票の写しの広域交付)
15 . 11 . 21	本県と米国ハワイ州が姉妹提携に調印
16 . 3 . 29	旅券電子申請システム運用開始
16 . 4 . 1	西条地方局伊予三島庁舎を西条地方局四国中央庁舎と改称
16 . 7 . 15	松山空港に2番目の国際定期航空路線 (松山-上海間、週2便) が開設
16 . 12 . 26	スマトラ沖地震に起因するインド洋大洋津波発生

平成 17 年 6 月 10 日		改正旅券法公布
17 . 12 . 10		改正旅券法一部施行 ・旅券犯罪に対する罰則の強化
18 . 3 . 20		改正旅券法施行 ・IC旅券の導入 ・旅券手数料改正 10年 15,000円→16,000円 5年 10,000円→11,000円 ・旅券再発給制度の廃止（紛失等届出制度の施行） ・旅券事務の市区町村再委託施行
18 . 4 . 1		審査処理期間の短縮 ・本庁（新規） 5日間→4日間 ・地方機関（新規） 10日間→8日間
18 . 9 . 30		旅券電子申請システム運用停止
20 . 2 . 1		一般旅券発給申請書様式改正（規則改正） 表記の例外の緩和 居所申請対象者の基準の緩和
20 . 4 . 1		地方局再編統合（東予地方局の本局・今治支局・四国中央庁舎、南予地方局の本局・八幡浜支局で引き続き旅券業務実施）
20 . 9 . 15		リーマン・ブラザーズ破綻、世界的な金融危機発生
20 . 10 . 6		東予・南予地区市町及び久万高原町（15市町）へ旅券事務（申請受理・旅券交付）を権限移譲（当該各市町に旅券窓口開設） 地方局窓口閉鎖
21 . 3 . 1		郵便はがきの廃止（規則改正）
21 . 4 . 29		WHOが新型インフルエンザ（H1N1）の警戒水準を引き上げ
21 . 6 . 1		一般旅券発給申請書様式改正（規則改正）
21 . 6 . 11		WHOが新型インフルエンザの地球規模の感染拡大を宣言
22 . 8 . 20		愛媛県県民文化会館内の県パスポートセンター（本庁窓口）を閉鎖
22 . 8 . 23		中予地区5市町（久万高原町を除く）へ旅券事務（申請受理・旅券交付）を権限移譲（当該各市町に旅券窓口開設）し、全20市町への権限移譲が完了 （審査処理期間 松山市（新規）6日間、19市町（新規）8日間） フジグラン松山別棟に愛媛県特別旅券窓口（国際交流課別室）を開設
23 . 2 . 22		ニュージーランドで地震。語学学校が倒壊し、邦人を含む各国の留学生が犠牲
23 . 3 . 11		東北地方太平洋沖地震に起因する大津波、福島第一原発事故等が発生（東日本大震災）
23 . 6 . 1		審査処理期間の短縮 ・松山市（新規） 6日間→5日間 ・19市町（新規） 8日間→7日間 早期発給の対象に観光旅行を追加（条件有り）
23 . 6 . 8		東日本大震災により自宅が滅失・損壊するなどしてパスポートが紛失等した場合、紛失等したパスポートの残存有効期間を限度とする震災特例旅券を国及び県の手数料なしで発行する特例措置（東日本大震災の被災者に係る一般旅券の発給の特例に関する法律）が施行
23 . 9 . 1		一般旅券発給申請書様式改正（規則改正）