

別表統計数量表

目 次

第 1 総則

- 1 用途の取扱い
- 2 統計数量の取扱い
- 3 階層の取扱い

第 2 土工（基礎）関係

- 1 工程別の数量
- 2 土工（基礎）関係統計数量表
 - 表(5) RC 造・SRC 造＝ラーメン式
 - 表(6) RC 造＝壁式
 - 表(7) S 造
肉厚 4 mm 以上 9 mm 未満及び肉厚 9 mm 以上のもの
 - 表(8) LGS（軽量鉄骨）造＝肉厚 4 mm 未満のもの
 - 表(9) CB 造

第 3 く体コンクリート量関係

- 1 数量算出方法
- 2 く体コンクリート量等関係統計数量表
 - 表(12) RC 造・SRC 造＝ラーメン式
 - 表(13) RC 造＝壁式

第 4 く体鉄骨量関係

- 1 数量算出方法
- 2 く体鉄骨量等関係統計数量表
 - 表(14) S 造＝肉厚 9 mm 以上のもの
 - 表(15) S 造＝肉厚 4 mm 以上 9 mm 未満のもの
 - 表(16) LGS（軽量鉄骨）造＝肉厚 4 mm 未満のもの

第1 総 則

1 用途の取扱い

統計数量表で区分する用途以外の用途については、表(1)による区分に応じ、それぞれの用途の統計数量表を適用することができるものとする。

表(1)

用 途	適用することができる範囲
専 用 住 宅	併用（店舗・事務所等）住宅、医院等で構造く体の形状が専用住宅に類似するものを含むものとする。
共 同 住 宅	マンション、アパート、家族寮、独身寮 病院、診療所、老人ホーム等で構造く体の形状が共同住宅に類似するものを含むものとする。
店舗・事務所	銀行、信用金庫、郵便局、公民館等で構造く体の形状が店舗又は事務所に類似するものを含むものとする。 なお、大型小売店舗等で構造く体の形状が他の用途に類似する場合は、その用途を認定し適用することができるものとする。
工場・倉庫	作業所、畜舎等で構造く体の形状が工場又は倉庫に類似するものを含むものとする。
校舎・園舎	学校の校舎、幼稚園等の園舎旅館・ホテル等で構造く体の形状が校舎、園舎に類似するものを含むものとする。 なお、学校等のその他の施設（事務室、給食室等）については、その構造く体の形状によって、他の用途を適用するものとする。
車 庫	基礎（土台）、屋根、壁等があり、建物として取り扱うことができるもの。

注 本表で適用することが困難な公衆浴場、劇場、映画館、体育館、神社、仏閣、教会、土蔵等については、原則として別途個別に各数量を計算するものとする。

2 統計数量の取扱い

統計数量表に定める諸率の適用方法については、次条以下に定めるところによる。この場合において、次条以下の表により算出された数値が、それぞれの欄の前欄において算出される数値の最高値に達しないときは、その最高値を限度として補正することができる。

3 階層の取扱い

統計数量表の階層の設定は、次式により算出した数値を基に、表(2)の区分により行うものとする。

$$\text{階層率} = \text{建物延べ床面積} \div 1 \text{階床面積}$$

表(2)

階 層 率	適用階層
1.30 未満	1 階
1.30 以上 2.30 未満	2 階
2.30 以上 3.30 未満	3 階
3.30 以上 4.30 未満	4 階
4.30 以上 5.30 未満	5 階
5.30 以上 6.30 未満	6 階
6.30 以上 7.30 未満	7 階
7.30 以上 8.30 未満	8 階
8.30 以上 9.30 未満	9 階
9.30 以上 10.30 未満	10 階
10.30 以上 11.30 未満	11 階
11.30 以上 12.30 未満	12 階
12.30 以上 13.30 未満	13 階
13.30 以上 14.30 未満	14 階
14.30 以上 15.30 未満	15 階

第2 土工（基礎）関係

1 工程別の数量

基礎に係る工程別の数量は、次式によって算出するものとする。

$$\text{数量} = 1 \text{階床面積} \times (\text{統計数量値} \times \text{杭地業による補正率} \times \text{地盤状況による補正率})$$

イ 統計数量値

各工種の数量値は、表(5)から表(9)の構造用途等の区分によるものとする。

ただし、表(5)及び表(6)の鉄筋コンクリート造・鉄骨鉄筋コンクリート造のラーメン式及び壁

式の基礎コンクリートは、表(12)及び表(13)のく体コンクリートに含まれているので重複計上に注意すること。

また、統計数量値には地下階の数量は含まれていないので、地下階がある場合にはその地下階部分の数量を別途算出して計上するものとする。

ロ 杭地業による補正

杭地業による補正は、杭地業の有無により、補正率として表(3)の区分を用いる。
ただし、補正は根切、基礎コンクリートについて行う。

表(3)

杭地業の有無	根切	基礎コンクリート
有	0.80	0.90
無	1.00	1.00

ハ 地盤状況（地耐力）による補正

地盤状況（地耐力）による補正は、地盤状況（地耐力）の状況により、補正率として表(4)の区分を用いる。

ただし、杭地業が有る場合は、補正の対象としない。
また、補正は根切、基礎コンクリートについて行う。

表(4)

地盤状況	判断基準となる地耐力 [tf/m ²]	補正率
硬質地盤	20tf以上	0.90
普通地盤	5tf以上20tf未満	1.00
軟弱地盤	5tf未満	1.10

注 地盤の状況は、補償建物の存する敷地における基礎の底面での地耐力で判定するものとするが、地耐力は当該建物の建築時のボーリング調査又は近隣地域におけるボーリング調査資料を参考として判断することができるものとする。

2 土工（基礎）関係統計数量表

表(5)

構 造		鉄筋コンクリート造（RC造）・鉄骨鉄筋コンクリート造（SRC造）						
区 分		ラーメン式						
階層	工 種	単 位		専 用 住 宅	共 同 住 宅	店舗・ 事務所	工場・ 倉 庫	校舎・ 園 舎
1	根 切	1階床面積	m ³	1.26	1.16	1.21	1.33	1.35
	基礎コンクリート	〃	m ³	0.51	0.47	0.49	0.53	0.53
2	根 切	1階床面積	m ³	1.76	1.63	1.69	1.86	1.89
	基礎コンクリート	〃	m ³	0.66	0.61	0.63	0.68	0.68
3	根 切	1階床面積	m ³	2.26	2.10	2.17	2.39	2.43
	基礎コンクリート	〃	m ³	0.81	0.75	0.78	0.84	0.84

4	根切	1階床面積	m ³	2.76	2.56	2.65	2.92	2.97
	基礎コンクリート	〃	m ³	0.96	0.89	0.92	1.00	1.00
5	根切	1階床面積	m ³	3.27	3.03	3.13	—	3.51
	基礎コンクリート	〃	m ³	1.11	1.03	1.07	—	1.16
6	根切	1階床面積	m ³	3.77	3.49	3.62	—	4.05
	基礎コンクリート	〃	m ³	1.26	1.17	1.22	—	1.31
7	根切	1階床面積	m ³	—	3.96	4.10	—	—
	基礎コンクリート	〃	m ³	—	1.31	1.36	—	—
8	根切	1階床面積	m ³	—	4.42	4.58	—	—
	基礎コンクリート	〃	m ³	—	1.45	1.51	—	—
9	根切	1階床面積	m ³	—	4.89	5.06	—	—
	基礎コンクリート	〃	m ³	—	1.59	1.65	—	—
10	根切	1階床面積	m ³	—	5.35	—	—	—
	基礎コンクリート	〃	m ³	—	1.73	—	—	—
11	根切	1階床面積	m ³	—	5.82	—	—	—
	基礎コンクリート	〃	m ³	—	1.87	—	—	—
12	根切	1階床面積	m ³	—	6.29	—	—	—
	基礎コンクリート	〃	m ³	—	2.01	—	—	—
13	根切	1階床面積	m ³	—	6.75	—	—	—
	基礎コンクリート	〃	m ³	—	2.15	—	—	—
14	根切	1階床面積	m ³	—	7.22	—	—	—
	基礎コンクリート	〃	m ³	—	2.29	—	—	—
15	根切	1階床面積	m ³	—	7.68	—	—	—
	基礎コンクリート	〃	m ³	—	2.43	—	—	—

注1 各工程の数量は、1階床面積1㎡当たりの数量である。

2 基礎コンクリートには、土間コンクリート分が含まれていないので、施工されている場合には、別途個別に算出して計上するものとする。〔以下表(6)から表(9)についても同じ〕

構造		鉄筋コンクリート造 (RC造) ・鉄骨鉄筋コンクリート造 (SRC造)						
区分		ラーメン式						
階層	工種	単位		専用住宅	共同住宅	店舗・事務所	工場・倉庫	校舎・園舎
全階層	砂利・割石敷	1階床面積	m ³	0.089	0.077	0.070	0.075	0.089
	捨コンクリート	〃	m ³	0.046	0.051	0.055	0.041	0.049

表(6)

構 造		鉄筋コンクリート造 (RC造)					
区 分		壁式					
階層	工 種	単 位		専 用 住 宅	共 同 住 宅	店舗・ 事務所	校舎・ 園 舎
1	根 切	1階床面積	m ³	1.22	1.13	1.17	1.31
	基礎コンクリート	〃	m ³	0.49	0.45	0.47	0.51
2	根 切	1階床面積	m ³	1.71	1.58	1.64	1.83
	基礎コンクリート	〃	m ³	0.64	0.59	0.61	0.66
3	根 切	1階床面積	m ³	2.19	2.03	2.10	2.36
	基礎コンクリート	〃	m ³	0.78	0.72	0.75	0.82
4	根 切	1階床面積	m ³	2.68	2.48	2.57	2.88
	基礎コンクリート	〃	m ³	0.93	0.86	0.90	0.97
5	根 切	1階床面積	m ³	3.17	2.94	3.04	3.40
	基礎コンクリート	〃	m ³	1.08	1.00	1.04	1.12
6	根 切	1階床面積	m ³	3.66	3.39	3.51	3.93
	基礎コンクリート	〃	m ³	1.23	1.13	1.18	1.27

構 造		鉄筋コンクリート造 (RC造)					
区 分		壁式					
階層	工 種	単 位		専 用 住 宅	共 同 住 宅	店舗・ 事務所	校舎・ 園 舎
全階層	砂利・割石敷	1階床面積	m ³	0.089	0.077	0.070	0.089
	捨コンクリート	〃	m ³	0.046	0.051	0.055	0.049

表(7)

構 造		重量鉄骨造 (S造)						
区 分		肉厚4mm以上9mm未満のもの及び肉厚9mm以上のもの						
階層	工 種	単 位		専 用 住 宅	共 同 住 宅	店舗・ 事務所	工場・ 倉 庫	車 庫
1	根 切	1階床面積	m ³	1.01	1.01	0.86	0.73	0.73
	基礎コンクリート	〃	m ³	0.419	0.419	0.317	0.257	0.257
	型 枠	基礎コンクリート	m ²	2.95	2.95	2.95	2.84	2.84
	鉄 筋	〃	t	0.141	0.141	0.117	0.146	0.146
2	根 切	1階床面積	m ³	1.41	1.41	1.20	1.02	—
	基礎コンクリート	〃	m ³	0.586	0.586	0.444	0.360	—
	型 枠	基礎コンクリート	m ²	2.78	2.78	2.78	2.68	—
	鉄 筋	〃	t	0.143	0.143	0.118	0.148	—
3	根 切	1階床面積	m ³	1.81	1.81	1.54	1.32	—
	基礎コンクリート	〃	m ³	0.753	0.753	0.570	0.463	—

	型	枠	基礎コンクリート	m ²	2.61	2.61	2.61	2.51	—
	鉄	筋	〃	t	0.145	0.145	0.120	0.150	—
4	根	切	1階床面積	m ³	2.22	2.22	1.88	1.61	—
			基礎コンクリート	m ³	0.921	0.921	0.697	0.566	—
	型	枠	基礎コンクリート	m ²	2.43	2.43	2.43	2.34	—
	鉄	筋	〃	t	0.146	0.146	0.121	0.152	—
5	根	切	1階床面積	m ³	—	2.62	2.23	—	—
			基礎コンクリート	m ³	—	1.088	0.824	—	—
	型	枠	基礎コンクリート	m ²	—	2.26	2.26	—	—
	鉄	筋	〃	t	—	0.148	0.123	—	—

注 本表の型枠・鉄筋については、基礎コンクリート 1m³ 当たりの数量である。〔以下表(8)から表(9)についても同じ〕

構 造		重量鉄骨造 (S造)						
区 分		肉厚4mm以上9mm未満のもの及び肉厚9mm以上のもの						
階層	工 種	単 位		専 用 住 宅	共 同 住 宅	店舗・ 事務所	工場・ 倉 庫	車 庫
全階層	砂利・割石敷	1階床面積	m ³	0.108	0.099	0.070	0.083	0.083
	捨コンクリート	〃	m ³	0.025	0.049	0.053	0.044	0.044

表(8)

構 造		軽量鉄骨造 (LGS造)							
区 分		肉厚4mm未満のもの							
階層	工 種	単 位		専 用 住 宅	共 同 住 宅	店舗・ 事務所	工場・ 倉 庫	車 庫	
1	根	切	1階床面積	m ³	0.48	0.48	0.47	0.40	0.40
			砂利・割石敷	m ³	0.081	0.081	0.081	0.094	0.094
			捨コンクリート	m ³	0.020	0.020	0.018	0.015	0.015
			基礎コンクリート	m ³	0.120	0.120	0.110	0.102	0.102
	型	枠	基礎コンクリート	m ²	8.90	8.90	7.75	6.75	4.91
	鉄	筋	〃	t	0.121	0.121	0.116	0.114	0.114
2	根	切	1階床面積	m ³	0.58	0.58	0.56	0.48	—
			砂利・割石敷	m ³	0.097	0.097	0.097	0.113	—
			捨コンクリート	m ³	0.024	0.024	0.022	0.018	—
			基礎コンクリート	m ³	0.144	0.144	0.132	0.122	—
	型	枠	基礎コンクリート	m ²	8.46	8.46	7.36	6.41	—
	鉄	筋	〃	t	0.121	0.121	0.116	0.114	—
3	根	切	1階床面積	m ³	0.72	0.72	0.71	—	—
			砂利・割石敷	m ³	0.122	0.122	0.122	—	—
			捨コンクリート	m ³	0.030	0.030	0.027	—	—

基礎コンクリート	〃	m ³	0.180	0.180	0.165	—	—
型 枠	基礎コンクリート	m ²	7.57	7.57	6.59	—	—
鉄 筋	〃	t	0.121	0.121	0.116	—	—

表(9)

構 造		コンクリートブロック造 (CB造)						
区 分		—						
階層	工 程	単 位	専用住宅	共同住宅	店舗・事務所	工場・倉庫	車 庫	
1	根 切	1階床面積	m ³	0.57	0.57	0.57	0.64	0.64
	砂利・割石敷	〃	m ³	0.112	0.112	0.112	0.127	0.127
	捨コンクリート	〃	m ³	0.021	0.021	0.021	0.026	0.026
	基礎コンクリート	〃	m ³	0.192	0.192	0.192	0.253	0.253
	型 枠	基礎コンクリート	m ²	8.65	8.65	8.65	9.51	9.51
	鉄 筋	〃	t	0.082	0.082	0.082	0.103	0.103
2	根 切	1階床面積	m ³	0.68	0.68	0.68	0.77	—
	砂利・割石敷	〃	m ³	0.134	0.134	0.134	0.152	—
	捨コンクリート	〃	m ³	0.025	0.025	0.025	0.031	—
	基礎コンクリート	〃	m ³	0.230	0.230	0.230	0.304	—
	型 枠	基礎コンクリート	m ²	8.22	8.22	8.22	9.03	—
	鉄 筋	〃	t	0.082	0.082	0.082	0.103	—

注 梁、屋根部分がコンクリートで施工されている場合には、その部分を別途個別に算出して計上するものとする。

第3 く体コンクリート量関係

1 数量算出方法

鉄骨鉄筋コンクリート造 (SRC 造) 及び鉄筋コンクリート造 (RC 造) のく体コンクリート等に係る数量は、次式によって算出するものとする。

$$\text{く体コンクリート量} = \text{延床面積} \times (\text{統計数量値} \times \text{階高補正率})$$

$$\text{型枠・鉄筋} = \text{コンクリート量} \times \text{統計数量値}$$

イ 統計数量値

コンクリート量の数量値は、表(12)から表(13)の構造、区分 (ラーメン式・壁式) 及び用途によるものとする。

ただし、コンクリート量には、表(5)及び表(6)の基礎コンクリート量を含むものとする。

ロ 階高による補正

統計数量値の階高 3m 未満を基準としたものであり、階高が 3m 以上の場合は表(10)による補正を行うものとする。

ただし、補正はコンクリート量についてのみ行うものとする。

表(10)

項目	階高	3m未満	3m以上 4m未満	4m以上 5m未満	5m以上 6m未満	6m以上 7m未満	7m以上
	補正率	1.00	1.06	1.18	1.30	1.42	1.48

ハ SRC 造のコンクリート量及び鉄骨量の取扱い

SRC 造のコンクリート量及び鉄骨量の取扱いは、次により行うものとする。

(1)鉄骨量

鉄骨量は、次式によって算出するものとする。

$$\text{鉄骨量} = \text{延床面積} \times \text{統計数量値}$$

注 統計数量値は、表(11)の区分による。

表(11)

用 途	延床面積当たり鉄骨量
共 同 住 宅	0.053t
事 務 所 店 舗	0.085t
工 場 倉 庫	0.073t
校 舎 園 舎	0.059t

(2) く体コンクリート量

SRC 造建物のコンクリート量は、統計数量値によって算出したコンクリート総量から、次式によって算出した数量を控除するものとする。

$$\text{く体コンクリート量} = \text{く体コンクリート総量} - [\text{鉄骨量} \times 0.127 \text{ m}^3]$$

注 鉄骨量 7.85t 当たりコンクリート 1.00 m³を基準としている。

(3) 型枠の取扱い

SRC 造建物の型枠については、RC 造として算出したコンクリート量を基準として算出するものとする。

(4) 鉄筋の取扱い

SRC 造建物の鉄筋については、RC 造として算出したコンクリート量から鉄骨分のコンクリート量を控除した数量を基準として算出するものとする。

表(13)－4

構造		鉄筋コンクリート造 (RC造)							
区分		壁 式							
用途	階層	種別	単位	延床面積					
				200㎡未満	200㎡以上 500㎡未満	500㎡以上 1000㎡未満	1000㎡以上 2000㎡未満	2000㎡以上 3000㎡未満	3000㎡以上
校舎 園舎	1	コンクリート	㎥	1.06	1.02	0.97	0.93	0.90	0.87
		型 枠	㎡	6.95	6.66	6.26	5.90	5.63	5.39
		鉄 筋	t	0.101	0.101	0.101	0.101	0.101	0.101
	2	コンクリート	㎥	1.04	1.00	0.96	0.91	0.88	0.85
		型 枠	㎡	7.01	6.72	6.32	5.95	5.68	5.44
		鉄 筋	t	0.104	0.104	0.104	0.104	0.104	0.104
	3	コンクリート	㎥	1.02	0.99	0.94	0.90	0.87	0.84
		型 枠	㎡	7.07	6.77	6.37	6.00	5.73	5.48
		鉄 筋	t	0.107	0.107	0.107	0.107	0.107	0.107
	4	コンクリート	㎥	1.00	0.97	0.92	0.88	0.85	0.82
		型 枠	㎡	7.13	6.83	6.42	6.05	5.78	5.53
		鉄 筋	t	0.110	0.110	0.110	0.110	0.110	0.110
	5	コンクリート	㎥	0.99	0.95	0.91	0.87	0.84	0.81
		型 枠	㎡	7.19	6.89	6.48	6.11	5.83	5.58
		鉄 筋	t	0.113	0.113	0.113	0.113	0.113	0.113
	6	コンクリート	㎥	0.97	0.93	0.89	0.85	0.82	0.79
		型 枠	㎡	7.25	6.95	6.53	6.16	5.88	5.62
		鉄 筋	t	0.116	0.116	0.116	0.116	0.116	0.116

第4 く体鉄骨量関係

1 数量算出方法

鉄骨造建物のく体に係る鉄骨量は、次式によって算出するものとする。ただし、統計数量値には内外階段は含まれるが、デッキプレート、材料、製品、工具等の収納棚、歩行（点検）路等の造作に係る鉄骨量は含まれていないので、これについては別途個別に算出して計上するものとする。

$$\text{鉄骨量} = \text{延床面積} \times \text{統計数量値}$$

イ 統計数量値

鉄骨量の数量値は、表(14)から表(16)の重量鉄骨造、軽量鉄骨造、肉厚の区分及び用途によるものとする。

ロ クレーンが設置されている場合の補正

建物に走行クレーンが設置されている場合は、次式により鉄骨量の補正を行うことができるものとする。

$$\text{鉄骨数量} = V (S1 \times 1.1 + S2)$$

V = 統計数量値
S1 = 走行クレーンの可動（設置）する床面積
S2 = 走行クレーンの可動（設置）しない床面積
ただし、S1 + S2 = 延床面積

2 く体鉄骨量等関係統計数量表

表(14)-1

構造		重量鉄骨造 (S造)						
区分		肉厚9mm以上のもの						
用途	階層	平均階高	延床面積					
			200㎡未満	200㎡以上 500㎡未満	500㎡以上 1000㎡未満	1000㎡以上 2000㎡未満	2000㎡以上 3000㎡未満	3000㎡以上
専用住宅	1	3m未満	92kg	91kg	90kg	—	—	—
		3m以上4m未満	95	94	92	—	—	—
		4m以上5m未満	99	98	97	—	—	—
		5m以上	104	103	101	—	—	—
	2	3m未満	106	105	103	—	—	—
		3m以上4m未満	109	108	106	—	—	—
		4m以上5m未満	114	113	111	—	—	—
		5m以上	120	118	116	—	—	—
	3	3m未満	120	119	117	—	—	—
		3m以上4m未満	123	122	120	—	—	—
		4m以上5m未満	129	128	126	—	—	—
		5m以上	135	134	132	—	—	—
	4	3m未満	134	132	130	—	—	—
		3m以上4m未満	137	136	134	—	—	—
		4m以上5m未満	144	142	140	—	—	—
		5m以上	151	149	147	—	—	—

注 鉄骨量は、建物の延床面積 1 ㎡当たりの数量である。
〔以下表 (14) -2 から表 (16) -4 について同じ〕

表(14)-2

構造		重量鉄骨造 (S造)						
区分		肉厚9mm以上のもの						
用途	階層	平均階高	延床面積					
			200㎡未満	200㎡以上 500㎡未満	500㎡以上 1000㎡未満	1000㎡以上 2000㎡未満	2000㎡以上 3000㎡未満	3000㎡以上
共同住宅	1	3m未満	92kg	91kg	90kg	89kg	88kg	87kg
		3m以上4m未満	95	94	92	91	90	89
		4m以上5m未満	99	98	97	95	94	93
		5m以上	104	103	101	100	99	98
	2	3m未満	106	105	103	102	101	100
		3m以上4m未満	109	108	106	105	103	102
		4m以上5m未満	114	113	111	110	108	107
		5m以上	120	118	116	115	113	112
	3	3m未満	120	119	117	115	114	113
		3m以上4m未満	123	122	120	118	117	116
		4m以上5m未満	129	128	126	124	123	121
		5m以上	135	134	132	130	128	127
	4	3m未満	134	132	130	129	127	126
		3m以上4m未満	137	136	134	132	130	129
		4m以上5m未満	144	142	140	138	137	135
		5m以上	151	149	147	145	143	142
	5	3m未満	148	146	144	142	140	139
		3m以上4m未満	152	150	148	145	144	142
		4m以上5m未満	159	157	155	153	151	149
		5m以上	166	164	162	160	158	156

表(14)-3

構造		重量鉄骨造 (S造)								
区分		肉厚9mm以上のもの								
用途	階層	平均階高	延床面積							
			200㎡未満	200㎡以上 500㎡未満	500㎡以上 1000㎡未満	1000㎡以上 2000㎡未満	2000㎡以上 3000㎡未満	3000㎡以上 5000㎡未満	5000㎡以上 10000㎡未満	10000㎡以上
店舗	1	3m未満	92kg	91kg	90kg	89kg	88kg	87kg	86kg	85kg
		3m以上4m未満	95	94	92	91	90	89	88	87
		4m以上5m未満	99	98	97	95	94	93	92	91
		5m以上	104	103	101	100	99	98	96	95
	2	3m未満	106	105	103	102	101	100	99	97
		3m以上4m未満	109	108	106	105	103	102	101	100
		4m以上5m未満	114	113	111	110	108	107	106	105
		5m以上	120	118	116	115	113	112	111	110
	3	3m未満	120	119	117	115	114	113	111	110
		3m以上4m未満	123	122	120	118	117	116	114	113

		4m以上5m未満	129	128	126	124	123	121	120	118
		5m以上	135	134	132	130	128	127	125	124
	4	3m未満	134	132	130	129	127	126	124	123
		3m以上4m未満	137	136	134	132	130	129	127	126
		4m以上5m未満	144	142	140	138	137	135	134	132
		5m以上	151	149	147	145	143	142	140	138
	5	3m未満	148	146	144	142	140	139	137	136
		3m以上4m未満	152	150	148	145	144	142	141	139
		4m以上5m未満	159	157	155	153	151	149	147	146
		5m以上	166	164	162	160	158	156	154	153

表(14)-4

構造		重量鉄骨造 (S造)								
区分		肉厚9mm以上のもの								
用途	階層	平均階高	延床面積							
			200㎡未満	200㎡以上 500㎡未満	500㎡以上 1000㎡未満	1000㎡以上 2000㎡未満	2000㎡以上 3000㎡未満	3000㎡以上 5000㎡未満	5000㎡以上 10000㎡未満	10000㎡以上
事務所	1	3m未満	95kg	94kg	93kg	92kg	91kg	90kg	89kg	88kg
		3m以上4m未満	98	97	95	94	93	92	91	90
		4m以上5m未満	103	101	100	98	97	96	95	94
		5m以上	107	106	105	103	102	101	100	99
	2	3m未満	110	109	107	105	104	103	102	101
		3m以上4m未満	113	111	110	108	107	106	104	103
		4m以上5m未満	118	117	115	113	112	111	109	108
		5m以上	124	122	120	119	117	116	115	113
	3	3m未満	124	123	121	119	118	117	115	114
		3m以上4m未満	127	126	124	122	121	120	118	117
		4m以上5m未満	133	132	130	128	127	125	124	122
		5m以上	140	138	136	134	133	131	130	128
	4	3m未満	138	137	135	133	131	130	128	127
		3m以上4m未満	142	140	138	136	135	133	132	130
		4m以上5m未満	149	147	145	143	141	140	138	137
		5m以上	156	154	152	149	148	146	144	143
	5	3m未満	153	151	149	147	145	144	142	140
		3m以上4m未満	157	155	152	150	149	147	145	144
		4m以上5m未満	164	162	160	158	156	154	152	151
		5m以上	172	170	167	165	163	162	159	158

表(14)－5

構造		重量鉄骨造 (S造)								
区分		肉厚9mm以上のもの								
用途	階層	平均階高	延床面積							
			200㎡未満	200㎡以上 500㎡未満	500㎡以上 1000㎡未満	1000㎡以上 2000㎡未満	2000㎡以上 3000㎡未満	3000㎡以上 5000㎡未満	5000㎡以上 10000㎡未満	10000㎡以上
工場	1	3m未満	79kg	77kg	74kg	71kg	69kg	67kg	65kg	63kg
		3m以上4m未満	82	80	77	74	72	70	67	65
		4m以上5m未満	85	83	80	77	74	72	70	68
		5m以上6m未満	98	95	91	88	85	83	80	78
		6m以上7m未満	111	108	104	100	97	94	91	88
		7m以上8m未満	125	121	116	112	109	106	102	99
		8m以上9m未満	138	134	129	124	121	117	113	109
		9m以上10m未満	177	172	165	159	154	150	145	140
	10m以上	215	209	201	194	188	183	176	171	
	2	3m未満	95	92	88	85	83	80	77	75
		3m以上4m未満	98	96	92	88	86	84	81	78
		4m以上5m未満	102	99	95	92	89	87	84	81
		5m以上6m未満	117	114	110	105	102	100	96	93
		6m以上7m未満	133	130	125	120	117	113	109	106
		7m以上8m未満	149	145	140	134	131	127	122	119
		8m以上9m未満	166	161	155	149	145	141	136	131
		9m以上10m未満	212	206	198	191	185	180	173	168
	10m以上	258	251	241	232	226	220	211	205	
	3	3m未満	110	107	103	99	96	94	90	88
		3m以上4m未満	115	112	107	103	100	98	94	91
		4m以上5m未満	119	116	111	107	104	101	98	95
		5m以上6m未満	137	133	128	123	120	116	112	109
		6m以上7m未満	156	151	145	140	136	132	127	123
		7m以上8m未満	174	169	163	157	152	148	143	138
		8m以上9m未満	193	188	180	174	169	164	158	153
		9m以上10m未満	247	240	231	222	216	210	202	196
	10m以上	301	293	281	271	263	256	247	239	
	4	3m未満	126	123	118	113	110	107	103	100
		3m以上4m未満	131	127	122	118	115	112	107	104
		4m以上5m未満	136	132	127	122	119	116	112	108
		5m以上6m未満	156	152	146	141	137	133	128	124
		6m以上7m未満	178	173	166	160	155	151	146	141
7m以上8m未満		199	194	186	179	174	169	163	158	
8m以上9m未満		221	215	206	198	193	188	181	175	
9m以上10m未満		283	275	264	254	247	240	231	224	
10m以上	344	335	322	310	301	293	282	273		

表(14)－6

構造		重量鉄骨造 (S造)								
区分		肉厚9mm以上のもの								
用途	階層	平均階高	延床面積							
			200㎡未満	200㎡以上 500㎡未満	500㎡以上 1000㎡未満	1000㎡以上 2000㎡未満	2000㎡以上 3000㎡未満	3000㎡以上 5000㎡未満	5000㎡以上 10000㎡未満	10000㎡以上
倉庫	1	3m未満	73kg	71kg	68kg	66kg	64kg	62kg	60kg	58kg
		3m以上4m未満	76	74	71	68	67	65	62	60
		4m以上5m未満	79	77	74	71	69	67	65	63
		5m以上6m未満	91	88	85	82	79	77	74	72
		6m以上7m未満	103	100	96	93	90	88	85	82
		7m以上8m未満	116	112	108	104	101	98	95	92
		8m以上9m未満	128	125	120	115	112	109	105	102
		9m以上10m未満	164	159	153	147	143	139	134	130
	10m以上	200	194	187	180	175	170	164	159	
	2	3m未満	88	85	82	79	77	75	72	70
		3m以上4m未満	91	89	85	82	80	78	75	72
		4m以上5m未満	95	92	89	85	83	81	78	75
		5m以上6m未満	109	106	102	98	95	93	89	86
		6m以上7m未満	124	120	116	111	108	105	101	98
		7m以上8m未満	139	135	130	125	121	118	114	110
		8m以上9m未満	154	149	144	138	134	131	126	122
		9m以上10m未満	197	191	184	177	172	167	161	156
	10m以上	240	233	224	216	210	204	196	190	
	3	3m未満	102	100	96	92	90	87	84	81
		3m以上4m未満	107	104	100	96	93	91	87	85
		4m以上5m未満	111	108	103	100	97	94	91	88
		5m以上6m未満	127	124	119	114	111	108	104	101
		6m以上7m未満	144	140	135	130	126	123	118	115
		7m以上8m未満	162	157	151	146	141	138	133	128
		8m以上9m未満	179	174	167	161	157	152	147	142
		9m以上10m未満	230	223	214	206	201	195	188	182
	10m以上	280	272	261	252	244	238	229	222	
	4	3m未満	117	114	109	105	102	100	96	93
		3m以上4m未満	122	118	114	110	106	104	100	97
		4m以上5m未満	126	123	118	114	111	108	104	100
		5m以上6m未満	145	141	136	131	127	123	119	115
		6m以上7m未満	165	161	154	148	144	140	135	131
7m以上8m未満		185	180	173	166	162	157	152	147	
8m以上9m未満		205	199	191	184	179	174	168	163	
9m以上10m未満		262	255	245	236	229	223	215	208	
10m以上	320	311	299	288	279	272	262	254		

表(15)－1

構造		重量鉄骨造 (S造)						
区分		肉厚4mm以上9mm未満のもの						
用途	階層	平均階高	延床面積					
			200㎡未満	200㎡以上 500㎡未満	500㎡以上 1000㎡未満	1000㎡以上 2000㎡未満	2000㎡以上 3000㎡未満	3000㎡以上
専用住宅	1	3m未満	76kg	76kg	74kg	—	—	—
		3m以上4m未満	78	77	76	—	—	—
		4m以上5m未満	82	81	80	—	—	—
		5m以上	86	85	84	—	—	—
	2	3m未満	88	87	86	—	—	—
		3m以上4m未満	90	89	88	—	—	—
		4m以上5m未満	94	93	92	—	—	—
		5m以上	99	98	96	—	—	—
	3	3m未満	99	98	97	—	—	—
		3m以上4m未満	102	101	99	—	—	—
		4m以上5m未満	107	106	104	—	—	—
		5m以上	112	110	109	—	—	—

表(15)－2

構造		重量鉄骨造 (S造)						
区分		肉厚4mm以上9mm未満のもの						
用途	階層	平均階高	延床面積					
			200㎡未満	200㎡以上 500㎡未満	500㎡以上 1000㎡未満	1000㎡以上 2000㎡未満	2000㎡以上 3000㎡未満	3000㎡以上
共同住宅	1	3m未満	76kg	75kg	74kg	73kg	72kg	72kg
		3m以上4m未満	78	77	76	75	74	74
		4m以上5m未満	82	81	80	79	78	77
		5m以上	86	85	84	82	82	81
	2	3m未満	88	87	85	84	83	83
		3m以上4m未満	90	89	88	86	85	85
		4m以上5m未満	94	93	92	91	90	89
		5m以上	99	98	96	95	94	93
	3	3m未満	99	98	97	95	94	93
		3m以上4m未満	102	101	99	98	97	96
		4m以上5m未満	107	106	104	102	101	100
		5m以上	112	110	109	107	106	105
	4	3m未満	111	109	108	106	105	104
		3m以上4m未満	113	112	110	109	108	107
		4m以上5m未満	119	118	116	114	113	112
		5m以上	125	123	121	120	118	117

5	3m未満	122	121	119	117	116	115
	3m以上4m未満	125	124	122	120	119	118
	4m以上5m未満	131	130	128	126	125	123
	5m以上	137	136	134	132	130	129

表(15)－3

構造	重量鉄骨造 (S造)									
区分	肉厚4mm以上9mm未満のもの									
用途	階層	平均階高	延床面積							10000㎡以上
			200㎡未満	200㎡以上 500㎡未満	500㎡以上 1000㎡未満	1000㎡以上 2000㎡未満	2000㎡以上 3000㎡未満	3000㎡以上 5000㎡未満	5000㎡以上 10000㎡未満	
店舗	1	3m未満	76kg	75kg	74kg	73kg	72kg	72kg	71kg	70kg
		3m以上4m未満	78	77	76	75	74	74	73	72
		4m以上5m未満	82	81	80	79	78	77	76	75
		5m以上	86	85	84	82	82	81	80	79
	2	3m未満	88	87	85	84	83	83	81	81
		3m以上4m未満	90	89	88	86	85	85	83	83
		4m以上5m未満	94	93	92	91	90	89	88	87
		5m以上	99	98	96	95	94	93	92	91
	3	3m未満	99	98	97	95	94	93	92	91
		3m以上4m未満	102	101	99	98	97	96	94	93
		4m以上5m未満	107	106	104	102	101	100	99	98
		5m以上	112	110	109	107	106	105	104	102
	4	3m未満	111	109	108	106	105	104	103	102
		3m以上4m未満	113	112	110	109	108	107	105	104
		4m以上5m未満	119	118	116	114	113	112	110	109
		5m以上	125	123	121	120	118	117	116	114
	5	3m未満	122	121	119	117	116	115	113	112
		3m以上4m未満	125	124	122	120	119	118	116	115
		4m以上5m未満	131	130	128	126	125	123	122	120
		5m以上	137	136	134	132	130	129	127	126

表(15)－4

構造	重量鉄骨造 (S造)									
区分	肉厚4mm以上9mm未満のもの									
用途	階層	平均階高	延床面積							10000㎡以上
			200㎡未満	200㎡以上 500㎡未満	500㎡以上 1000㎡未満	1000㎡以上 2000㎡未満	2000㎡以上 3000㎡未満	3000㎡以上 5000㎡未満	5000㎡以上 10000㎡未満	
事務所	1	3m未満	77kg	76kg	75kg	74kg	73kg	72kg	71kg	71kg
		3m以上4m未満	79	78	77	76	75	74	73	72
		4m以上5m未満	83	82	80	79	79	78	77	76
		5m以上	87	86	84	83	82	81	80	79
	2	3m未満	88	87	86	85	84	83	82	81

		3m以上4m未満	91	90	88	87	86	85	84	83
		4m以上5m未満	95	94	93	91	90	89	88	87
		5m以上	100	98	97	95	94	94	92	91
	3	3m未満	100	99	97	96	95	94	93	92
		3m以上4m未満	102	101	100	98	97	96	95	94
		4m以上5m未満	107	106	105	103	102	101	100	99
		5m以上	112	111	110	108	107	106	104	103
	4	3m未満	112	110	109	107	106	105	103	102
		3m以上4m未満	114	113	111	110	109	107	106	105
		4m以上5m未満	120	119	117	115	114	113	111	110
		5m以上	125	124	122	120	119	118	116	115
	5	3m未満	123	122	120	118	117	116	114	113
3m以上4m未満		126	125	123	121	120	119	117	116	
4m以上5m未満		132	131	129	127	126	124	123	121	
5m以上		138	137	135	133	131	130	128	127	

表(15)-5

構造	重量鉄骨造 (S造)									
区分	肉厚4mm以上9mm未満のもの									
用途	階層	平均階高	延床面積							10000㎡以上
			200㎡未満	200㎡以上 500㎡未満	500㎡以上 1000㎡未満	1000㎡以上 2000㎡未満	2000㎡以上 3000㎡未満	3000㎡以上 5000㎡未満	5000㎡以上 10000㎡未満	
工場	1	3m未満	61kg	59kg	57kg	55kg	53kg	52kg	50kg	48kg
		3m以上4m未満	63	61	59	57	55	54	52	50
		4m以上5m未満	66	64	61	59	57	56	54	52
		5m以上6m未満	75	73	70	68	66	64	62	60
		6m以上7m未満	86	83	80	77	75	73	70	68
		7m以上8m未満	96	93	90	86	84	82	79	76
		8m以上9m未満	106	103	99	96	93	90	87	84
		9m以上10m未満	136	132	127	122	119	116	111	108
	10m以上	166	161	155	149	145	141	136	131	
	2	3m未満	73	71	68	65	64	62	60	58
		3m以上4m未満	76	74	71	68	66	64	62	60
		4m以上5m未満	79	76	73	71	69	67	64	62
		5m以上6m未満	90	88	84	81	79	77	74	72
		6m以上7m未満	103	100	96	92	90	87	84	81
		7m以上8m未満	115	112	107	103	101	98	94	91
		8m以上9m未満	127	124	119	115	111	108	104	101
		9m以上10m未満	163	159	152	147	143	139	134	129
	10m以上	199	193	186	179	174	169	163	158	
	3	3m未満	85	83	79	76	74	72	70	67
		3m以上4m未満	88	86	83	79	77	75	72	70
4m以上5m未満		92	89	86	83	80	78	75	73	
5m以上6m未満		105	102	98	95	92	90	86	84	

6m 以上 7m 未満	120	116	112	108	105	102	98	95
7m 以上 8m 未満	134	130	125	121	117	114	110	106
8m 以上 9m 未満	149	145	139	134	130	126	122	118
9m 以上 10m 未満	190	185	178	171	166	162	156	151
10m 以上	232	225	217	209	203	197	190	184

表(15)－6

構造	重量鉄骨造 (S造)									
区分	肉厚4mm以上9mm未満のもの									
用途	階層	平均階高	延床面積							10000㎡以上
			200㎡未満	200㎡以上 500㎡未満	500㎡以上 1000㎡未満	1000㎡以上 2000㎡未満	2000㎡以上 3000㎡未満	3000㎡以上 5000㎡未満	5000㎡以上 10000㎡未満	
倉庫	1	3m未満	57kg	55kg	53kg	51kg	49kg	48kg	46kg	45kg
		3m 以上 4m 未満	59	57	55	53	51	50	48	47
		4m 以上 5m 未満	61	59	57	55	53	52	50	48
		5m 以上 6m 未満	70	68	65	63	61	60	57	56
		6m 以上 7m 未満	80	77	74	72	70	68	65	63
		7m 以上 8m 未満	89	87	83	80	78	76	73	71
		8m 以上 9m 未満	99	96	92	89	86	84	81	78
		9m 以上 10m 未満	127	123	118	114	111	108	104	100
	10m 以上	154	150	144	139	135	131	126	122	
	2	3m未満	68	66	63	61	59	58	56	54
		3m 以上 4m 未満	71	69	66	63	62	60	58	56
		4m 以上 5m 未満	73	71	68	66	64	62	60	58
		5m 以上 6m 未満	84	82	79	76	73	71	69	67
		6m 以上 7m 未満	96	93	89	86	84	81	78	76
		7m 以上 8m 未満	107	104	100	96	94	91	88	85
		8m 以上 9m 未満	119	115	111	107	104	101	97	94
		9m 以上 10m 未満	152	148	142	137	133	129	124	120
	10m 以上	185	180	173	166	162	157	152	147	
	3	3m未満	79	77	74	71	69	67	65	63
		3m 以上 4m 未満	82	80	77	74	72	70	67	65
		4m 以上 5m 未満	85	83	80	77	75	73	70	68
		5m 以上 6m 未満	98	95	92	88	86	83	80	78
		6m 以上 7m 未満	112	108	104	100	97	95	91	88
		7m 以上 8m 未満	125	122	117	112	109	106	102	99
8m 以上 9m 未満		138	135	129	125	121	118	113	110	
9m 以上 10m 未満		177	172	166	159	155	151	145	141	
10m 以上	216	210	202	194	189	184	177	171		

構造	重量鉄骨造 (S造)							
区分	肉厚4mm以上9mm未満のもの							
用途	階層	平均階高	延床面積					
			200㎡未満	200㎡以上 500㎡未満	500㎡以上 1000㎡未満	1000㎡以上 2000㎡未満	2000㎡以上 3000㎡未満	3000㎡以上
車庫	1	3m未満	42kg	41kg	40kg	—	—	—
		3m以上4m未満	44	43	42	—	—	—
		4m以上	45	44	44	—	—	—

表(16)－1

構造	軽量鉄骨造 (LGS造)					
区分	肉厚4mm未満のもの					
用途	階層	平均階高	延床面積			
			100㎡未満	100㎡以上 200㎡未満	200㎡以上 300㎡未満	300㎡以上
専用住宅	1	3m未満	33kg	33 kg	33 kg	33 kg
		3m以上4m未満	35	35	35	35
		4m以上	36	36	36	36
	2	3m未満	34	34	34	34
		3m以上4m未満	36	36	36	36
		4m以上	37	37	37	37
	3	3m未満	35	35	35	35
		3m以上4m未満	37	37	37	37
		4m以上	38	38	38	38
共同住宅	1	3m未満	33	33	33	33
		3m以上4m未満	35	35	35	35
		4m以上	36	36	36	36
	2	3m未満	34	34	34	34
		3m以上4m未満	36	36	36	36
		4m以上	37	37	37	37
	3	3m未満	35	35	35	35
		3m以上4m未満	37	37	37	37
		4m以上	38	38	38	38

表(16)－2

構造		軽量鉄骨造 (LGS造)				
区分		肉厚4mm未満のもの				
用途	階層	平均階高	延床面積			
			100 m ² 未満	100 m ² 以上 200 m ² 未満	200 m ² 以上 300 m ² 未満	300 m ² 以上
店舗	1	3m未満	34kg	34 kg	34 kg	34 kg
		3 m 以上 4 m 未満	35	35	35	35
		4 m 以上 5 m 未満	36	36	36	36
		5m以上	38	38	38	38
	2	3m未満	35	35	35	35
		3 m 以上 4 m 未満	36	36	36	36
		4 m 以上 5 m 未満	37	37	37	37
		5m以上	39	39	39	39
	3	3m未満	36	36	36	36
		3 m 以上 4 m 未満	37	37	37	37
		4 m 以上 5 m 未満	38	38	38	38
		5m以上	40	40	40	40

表(16)－3

構造		軽量鉄骨造 (LGS造)				
区分		肉厚4mm未満のもの				
用途	階層	平均階高	延床面積			
			100 m ² 未満	100 m ² 以上 200 m ² 未満	200 m ² 以上 300 m ² 未満	300 m ² 以上
事務所	1	3m未満	36kg	36 kg	36 kg	36 kg
		3 m 以上 4 m 未満	38	38	38	38
		4 m 以上 5 m 未満	39	39	39	39
		5m以上	41	41	41	41
	2	3m未満	37	37	37	37
		3 m 以上 4 m 未満	39	39	39	39
		4 m 以上 5 m 未満	40	40	40	40
		5m以上	42	42	42	42
	3	3m未満	39	39	39	39
		3 m 以上 4 m 未満	40	40	40	40
		4 m 以上 5 m 未満	42	42	42	42
		5m以上	43	43	43	43
工場	1	3m未満	32	31	30	29
		3 m 以上 4 m 未満	34	33	32	31
		4 m 以上 5 m 未満	36	34	33	32
		5m以上	37	36	35	34
	2	3m未満	33	32	31	30
		3 m 以上 4 m 未満	35	34	33	32
		4 m 以上 5 m 未満	37	35	34	33

	5m以上	38	37	36	35
--	------	----	----	----	----

表(16)-4

構造		軽量鉄骨造 (LGS造)				
区分		肉厚4mm未満のもの				
用途	階層	平均階高	延床面積			
			100 m ² 未満	100 m ² 以上 200 m ² 未満	200 m ² 以上 300 m ² 未満	300 m ² 以上
倉庫	1	3m未満	31kg	30kg	29kg	28kg
		3 m 以上 4 m 未満	33	32	31	30
		4 m 以上 5 m 未満	35	33	32	31
		5m以上	36	35	34	33
	2	3m未満	32	31	30	29
		3 m 以上 4 m 未満	34	33	32	31
		4 m 以上 5 m 未満	36	34	33	32
		5m以上	37	36	35	34
車庫	1	3m未満	30	29	28	27
		3 m 以上 4 m 未満	32	31	30	29
		4 m 以上 5 m 未満	34	32	31	30

非木造建物工事内訳明細書式

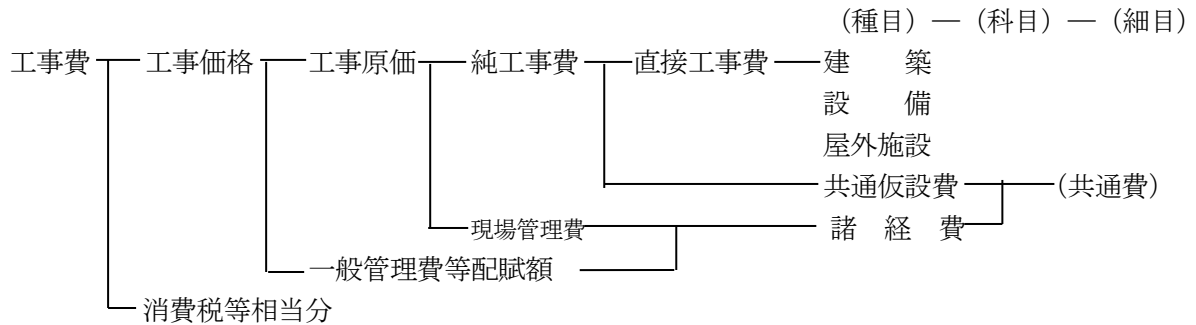
(総 則)

1 この書式は、非木造建物調査積算要領第17条に規定する内訳書の標準書式である。

(工事費の構成)

2 工事費は、通常次のとおり構成され、種目別、科目別及び細目別の段階がある。工事内訳明細書は、工事費の内容と金額を示すものであり、その記載要領は7に規定するものとする。

工事費の構成



(種目別内訳)

3 種目別内訳は、工事の種目別の金額を示す。種目区分は、建築、設備などに区分し、建築、設備に含めることが適当でない屋外施設、取りこわしなどについては、適切な名称の種目を設けることができる。

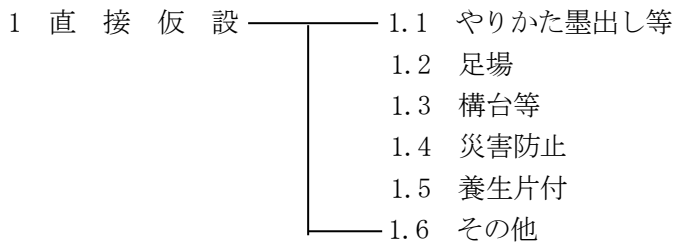
(科目別内訳)

4 科目別内訳は、各種目について科目別の金額を示す。科目区分は、次を標準として、工事の内容規模等に応じさらに細分又は集約できるものとする。

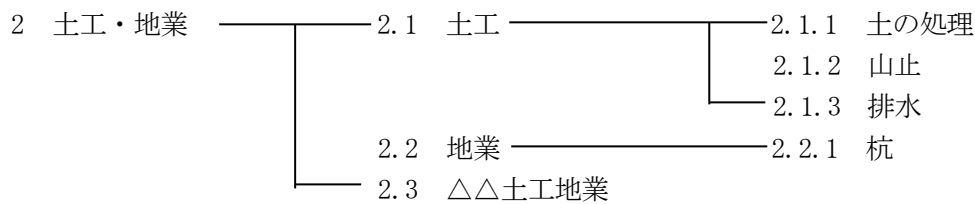
(大科目)

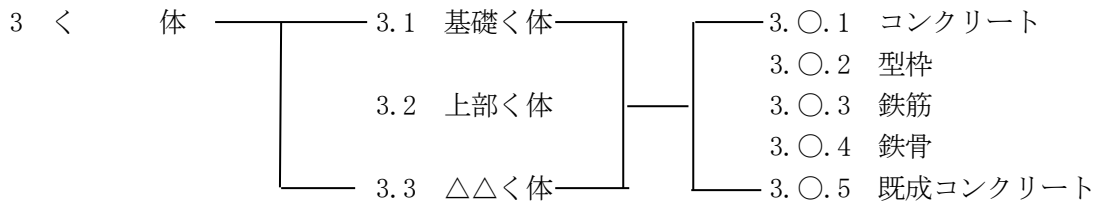
(中科目)

(小科目)

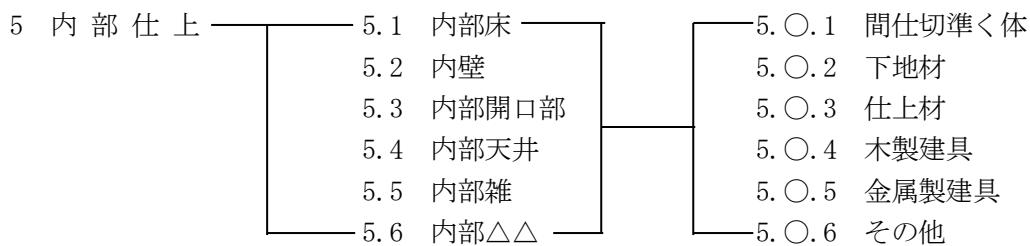
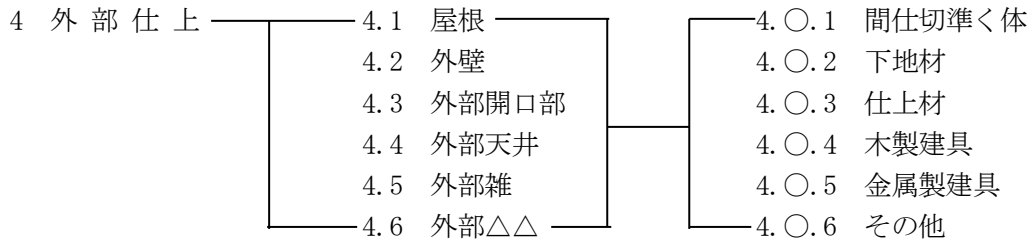


※ 直接仮設は、中科目を省略して細目を記載することができる。

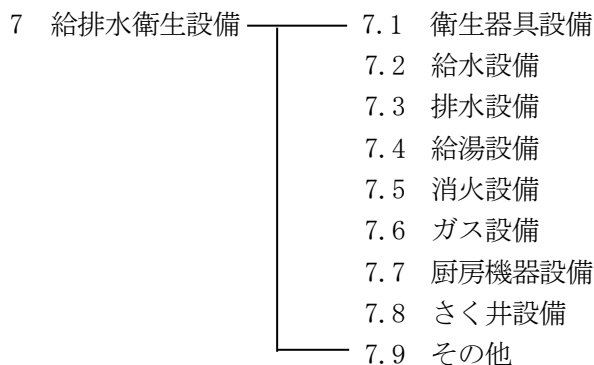
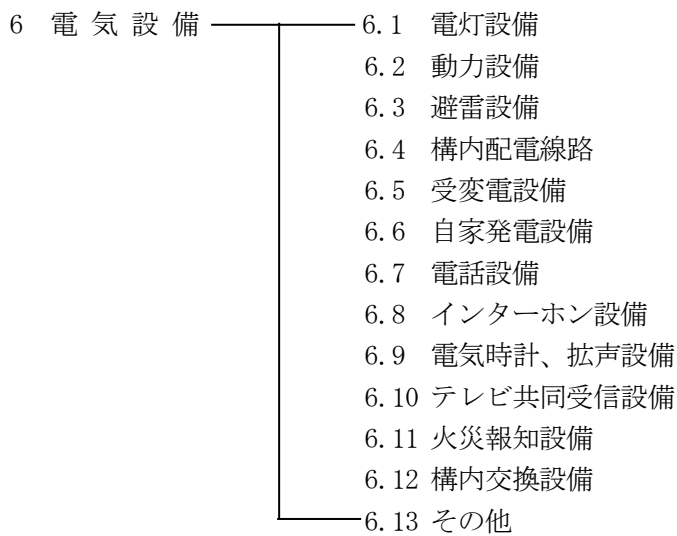




※ く体は、中科目を省略することができる。



※ 外部仕上以下の小科目は、主として細目の記載順序を示し、小科目名、小科目集計を省略することができる。



- 8 空気調和設備
 - 8.1 空気調和設備
 - 8.2 換気設備
 - 8.3 排煙設備
 - 8.4 その他
- 9 昇降設備
 - 9.1 乗用エレベーター設備
 - 9.2 電動ダムウォーター設備
 - 9.3 その他
- 10 その他設備

(細目別内訳)

5 細目別内訳は、各科目について原則として細目別の数量、単価、金額を記載する。一式計上する細目は、備考欄に計算方法等を略記する。細目は、材料費、施工費（手間その他）、機械器具費等を含む合成費又は複合費等をもって示す。細目区分は、工事の内容、金額の大小等に応じて定め、その記載内容は、次による。

- ① 運搬費、小運搬費は、通常、材料費、施工費、複合費等に含ませるが、特に必要がある場合は、別に計上する。
- ② 仮設的費用、機械器具費、運搬費等は、各科目ごとに分けられるものはその科目に、数科目に共通のものは種目ごとの仮設工事費に、全般的なものは共通仮設費に計上する。
- ③ 摘要欄には、材種、規格、品等、寸法その他必要事項を記載する。
細目によっては、どの科目に属するか一概に定められないものがあるが、そのような細目については、工事の内容、材料の品種、施工の専門別等を考慮のうえ適当な科目に計上する。

(共通費)

6 共通仮設費及び諸経費については、次により記載する。

- ① 共通仮設費は、別記に定めるⅠ共通仮設費率表に基づき次の式により算出するものとする。

$$\text{共通仮設費} = \text{直接工事費} \times \text{共通仮設費率}$$

共通仮設費率は移転先ごとの建築直接工事費の合計額に対応した率を適用するものとする。

なお、除却工法を認定した建物は、当該建物の建築直接工事費に対応した率を適用するものとする。共通仮設費に含まれる内容は次に示す費用とする。

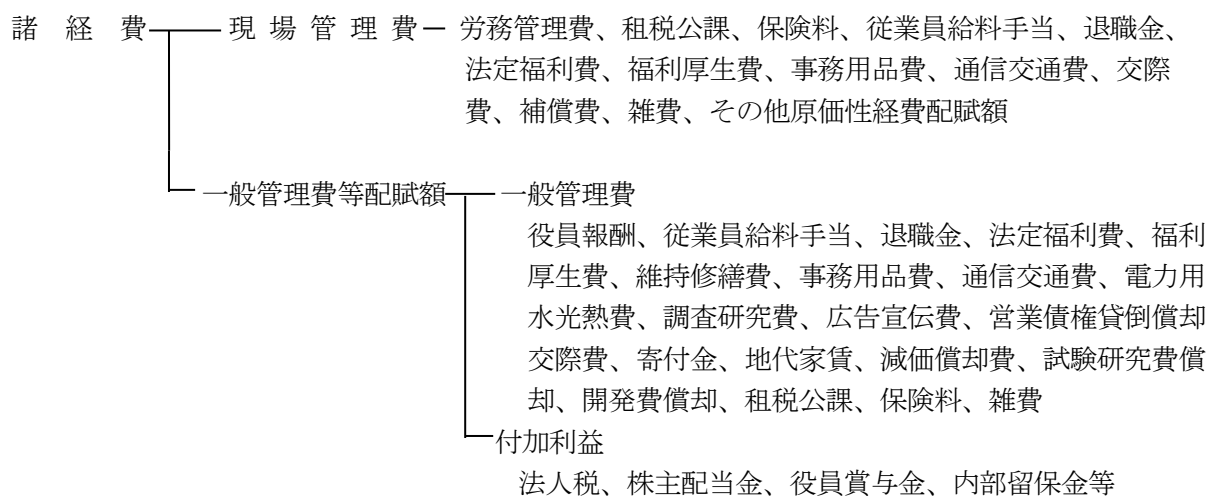
- 共通仮設費
 - 準備費 — 敷地測量及び整理、仮道路、仮橋、道板、借地等に関する費用
 - 仮設物費 — 仮囲、仮事務所、宿舍、下小屋、便所、倉庫、災害防止設備等に関する費用
 - 安全費 — 共通的なもの
 - 動力用水光熱費 — 動力、用水、光熱等に関する費用
 - 試験調査費 — 全般的な試験、試作、調査等に関する費用
 - 整理清掃費 — 全般的な整理、清掃、後片づけ、養生等に関する費用
 - 機械器具費 — 数種目に共通的な機械器具に関する費用
 - 運搬費 — 数種目に共通的な運搬又は共通仮設に伴う運搬に関する費用
 - その他 — 数種目に共通的なその他の仮設的費用

② 諸経費は、別記に定めるⅡ諸経费率表に基づき、次の式により算出するものとする。

$$\text{諸経費} = \text{純工事費} \times \text{諸経费率}$$

純工事費：直接工事費に共通仮設費を加えた額とする。

諸経費の内容は次のとおりとし、下請経費は純工事費に含むものとする。



なお、非木造建物調査積算要領第11条第2号に規定する単価を補償金の積算に用いる場合において、上記の内容と同等の諸経費が含まれている当該単価は、諸経費の対象としない。

(工事内訳明細書のまとめ方と記載例)

- 7 用紙はA4判を標準とし、様式、記載例は、次頁以下による。なお、記載例は標準的なものを挙げており、必要に応じ、種目、科目及び細目を設けるものとする。